

L'ÉLEVAGE ÉQUIN



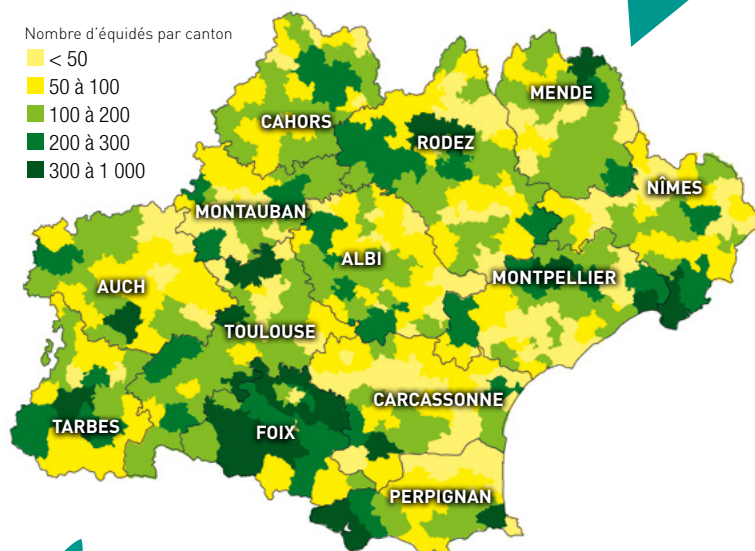
Avec 69 830 équidés recensés en 2014 dont 48 832 dans les exploitations agricoles, **Languedoc-Roussillon Midi-Pyrénées détient le 4^e cheptel national**. Cette filière est extrêmement diversifiée avec la présence de tous les types d'utilisation et d'activités liées au cheval et aux équidés : courses de trot ou galop, activités sportives, tourisme et loisir et élevage de chevaux de trait. En 2010, on recensait 2 345 exploitations ayant des équins dont 1 342 étaient spécialisées dans cet élevage. À noter que tous les éleveurs de chevaux ne possèdent pas forcément de statut agricole. Ainsi d'après le Conseil des équidés Languedoc-Roussillon et le Conseil du Cheval de Midi-Pyrénées, 4 437 structures équestres sont recensées dans la région.

La région se caractérise par le développement important de l'élevage de chevaux de trait. Elle occupe le 3^e rang, en terme de cheptel d'animaux de races lourdes avec 16% des effectifs nationaux. Cette production est localisée principalement dans les zones de piémont et de montagne, à savoir dans les Hautes-Pyrénées, l'Ariège, les Pyrénées-Orientales, l'Aveyron et la Lozère. Elle est associée le plus souvent à un atelier complémentaire dans les exploitations agricoles : bovin viande, bovin lait, ovin... Les chevaux produits sont majoritairement destinés à la production de viande. L'élevage de chevaux de trait pour l'attelage de loisir est secondaire.

L'élevage de chevaux de sport et de loisir produit majoritairement des chevaux de selle français, des Anglo-arabe et des Pur-sang arabe. Ces élevages sont majoritaires dans le Gard, l'Hérault et la Haute-Garonne. Les élevages de chevaux de loisir sont tenus par une majorité de non-agriculteurs qui ont le plus souvent une autre activité professionnelle en parallèle. Languedoc-Roussillon Midi-Pyrénées est par ailleurs le berceau de plusieurs races équines emblématiques : le cheval de Mérens, dont le berceau de la race se situe en Ariège, le cheval de Castillon, l'Anglo-arabe, le cheval de Camargue ou bien encore l'âne et la mule des Pyrénées et l'âne de Provence.

Nombre d'équidés par canton

- < 50
- 50 à 100
- 100 à 200
- 200 à 300
- 300 à 1 000



RÉPARTITION DES EFFECTIFS ÉQUINS [Source : RA 2010]

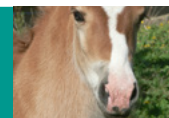
LES CHIFFRES

- **48 832** équidés dans les exploitations
dont : 33 191 chevaux de selle, sport et courses
11 085 chevaux lourds
- **4 556** ânes, mulets et bardots
- **4 437** structures d'élevage
- **2 345** exploitations ont des équidés
dont 1 342 sont spécialisés (centres équestres, etc.)
- **3 846** UTA concernées (dans les exploitations agricoles)

[Sources : RA2010/INOSYS, SAA 2014, Conseil des Equidés Languedoc-Roussillon, Conseil du Cheval Midi-Pyrénées]

ANALYSE ÉCONOMIQUE DES CENTRES ÉQUESTRES CAMPAGNE 2014-2015

(Source : CERFRANCE Midi-Pyrénées)



Le 1^{er} janvier 2014, de nouvelles règles de TVA s'appliquent aux centres équestres et pensions de chevaux. Le taux qui était de 5,5%, passe à 7% à titre provisoire pour l'année 2014 avant d'augmenter à nouveau en 2015. Très souvent les centres ne peuvent répercuter la hausse auprès de leurs clients et doivent comprimer leurs charges. En outre, ils ressentent les conséquences de la crise sur leur volume d'activité.

Le produit des centres équestres est en moyenne de 120 000 € en 2014, en baisse de 2% par rapport à 2013. Le produit des pensions augmente légèrement, mais les ventes de chevaux diminuent de 5 000 €.

Bien qu'en baisse, les charges hors amortissements et frais financiers, absorbent désormais 88% du produit, contre 85% l'an passé. Seuls 7 centres équestres sur 20 dégagent un résultat courant positif. La situation risque de s'aggraver en 2015 avec la nouvelle hausse de la TVA. Ce contexte oblige les propriétaires de centres équestres à repenser leur démarche commerciale et/ou leur organisation.

Le remboursement des emprunts absorbe la presque totalité des ressources. Pour couvrir les besoins de la famille, il faut prélever sur les capitaux propres de l'entreprise.

L'échantillon CERFRANCE (MP)

- **20 centres équestres** situés dans les départements 31, 81 et 82
- **1.4 UTH familiale / 1.2 UTH salariée**
- **SAU : 29 ha**

EBE: 14 200 €

Prélèvements privés	Engagements financiers	CAF
5 600 €	11 700 €	- 3 100 €

UTILISATION DE L'EBE

PLUS D'INFOS sur

Conseil du Cheval Midi-Pyrénées : <http://www.cheval-midipyrenees.com/>
Conseil des Equidés Languedoc-Roussillon : <http://www.conseildesequideslr.com/>