

### A retenir



Abonnez vous aux  
éditions Midi-Pyrénées  
du BSV

[www.bsv.mp.chambagri.fr](http://www.bsv.mp.chambagri.fr)

#### MILDIU

Des taches sont visibles. Les pluies d'hier ont pu engendrer les premières contaminations de masse. Soyez vigilants à l'approche des pluies de la fin de semaine.

#### BLACK-ROT

Pas de symptômes mais des conditions favorables au champignon.

#### ACARIOSE

Surveillez que la croissance reparte sur les parcelles atteintes.

La note technique commune « Gestion de la résistance 2016 - Maladies des la vigne Mildiou, Oïdium, Pourriture grise » est téléchargeable sur le site de l'Institut Français de la Vigne et du Vin Sud-Ouest : <http://www.vignevin-sudouest.com/cartes/temoins/index.php>

## MÉTÉO

### Prévisions du 11 au 16 mai 2016

	Mer 11	Jeu 12	Ven 13	Sam 14	Dim 15	Lun 16
Températures	12 20	11 20	13 17	13 20	10 18	10 19
Tendances						

## STADES PHENOLOGIQUES

Les stades ont beaucoup évolué depuis la semaine dernière et les températures plus clémentes ont permis un reverdissement de la végétation. On relève une homogénéisation des stades : le stade 17 « Boutons floraux séparés » est quasiment atteint sur tous les cépages et toutes les situations, hormis les plus tardives.



Stade 17: Boutons floraux séparés

Action pilotée par le Ministère chargé de l'agriculture, avec l'appui financier de l'Office national de l'eau et des milieux aquatiques, par les crédits issus de la redevance pour pollutions diffuses attribués au financement du plan Ecophyto 2018.

**ÉCOPHYTO**  
RÉDUIRE ET AMÉLIORER  
L'UTILISATION DES PHYTOS

Directeur de publication :

Denis CARETIER  
Président de la Chambre  
Régionale d'Agriculture  
Languedoc-Roussillon  
Midi-Pyrénées  
BP 22107 - 31321 CASTANET  
TOLOSAN Cx  
Tel 05.61.75.26.00

Dépôt légal : à parution  
ISSN en cours

## MILDIOU (*Plasmopara viticola*)

### • Maturité des œufs (suivi labo Midi-Pyrénées)

De nouvelles projections de spores de mildiou ont eu lieu en conditions extérieures à partir de différents lots de la région.

### • Situation au vignoble

Quelques taches « fraîches » de mildiou ont été observées sur le Brulhois, principalement sur Tannat et Côt. Les symptômes sont visibles sur pampres et aussi sur le haut de la végétation. Elles sont liées à la contamination du 16 avril.

### • Données de la modélisation

- x **Potentiel Système** : Calcul à partir des données radar : Auty, Cordes, Cuq, Labarthe, Larrazet, Mas Grenier, Monclar, Puy Larroque, Sérignac, St Loup.

#### Situation de J-7 à J :

A ce jour, La pression exercée par le mildiou est faible sur la plupart des secteurs, à l'exception Sérignac, Cazes Mondenard et Puy Larroque où elle reste moyenne.

Des contaminations de masse ont été modélisées suite à la pluie d'hier sur les secteurs les plus arrosés.

#### Simulation de J à J+8 :

Les hauteurs de pluies requises pour déclencher les contaminations de masse sont d'environ 10mm.

Des contaminations élites restent possibles dès 2 mm.



Mildiou – Taches d'huile – Photo CA 82

#### Clés d'interprétation de Potentiel Système :

*Les contaminations élites* sont des épisodes de contaminations de faible ampleur. A la différence des contaminations de masse qui sont caractéristiques du démarrage de l'épidémie, les élites sont généralement sans gravité.

Rappelons que *les contaminations de masse* ne sont possibles que lorsque la masse des œufs d'hiver atteint sa maturité (à ne pas confondre avec les premiers œufs précoces).

**Évaluation du risque** : Les hauteurs de pluies prévues pour la fin de la semaine sont très variables suivant les sources de prévisions. Néanmoins, les pluies annoncées pourraient être à l'origine de nouvelles contaminations de masse. Soyez vigilants.

## BLACK ROT (*Guignardia bidwellii*)

### • Situation au vignoble

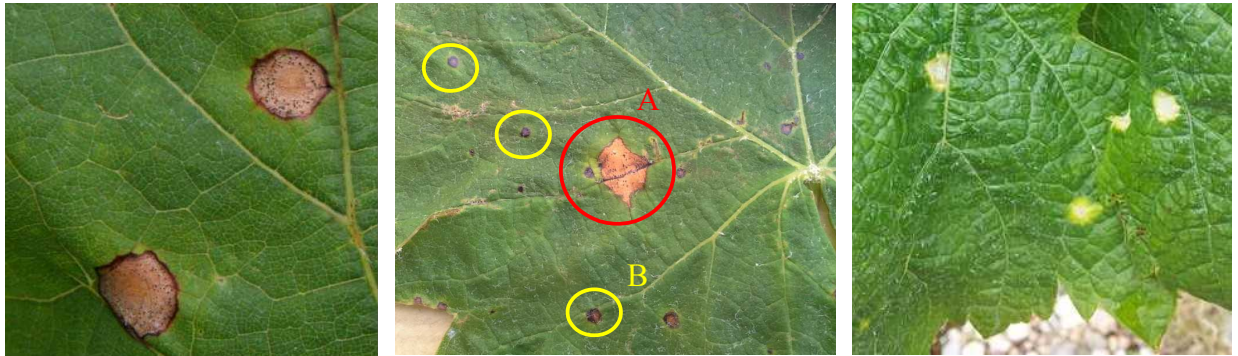
A ce jour, pas de sortie de taches de Black-rot. Il semblerait que les 1<sup>ères</sup> contaminations n'aient pas été effectives car elles devraient être visibles sur les parcelles.

**Évaluation du risque** : Les conditions sont toujours favorables aux contaminations. Restez vigilants !

### • Ne pas confondre

A cette période des symptômes de brûlure du feuillage lié à la dérive de produits désherbants peuvent apparaître. Ces taches sont plutôt d'aspects chlorotique et se distinguent des contaminations de black-rot par l'absence de liseré brun sur le pourtour de la tache.

Au moment des épanrages, d'autres symptômes de phytotoxicité peuvent apparaître sur les feuilles du bas des souches. Dans un premier temps les deux types de symptômes sont semblables (taches chlorotiques entourées d'un liseré brun) puis l'apparition des pycnides noires sur les taches de black-rot permet de les distinguer.



**A gauche** : Taches de black-rot sur feuille : nécrose entourée d'un liseré brun-rouge – Photo D. Blancard, Source Ephytia  
**Au centre** : Black-rot sur feuille : - Photo CA 32 - A : tache chlorotique et bordé d'un liseré brun - B : dégâts de désherbant  
**A droite** : Dégât de désherbant sur feuille : tache chlorotique et absence de liseré brun - Photo CA 82

## OÏDIUM (*Uncinula necator*)

### • Éléments de biologie

Compte-tenu de la présence des formes de conservation du champignon directement sur le bois, les contaminations primaires de l'année suivante peuvent se produire très tôt (dès le stade premières feuilles étalées). L'identification des premiers foyers est souvent trop tardive (lorsqu'elles sont visibles, les taches sont déjà au stade sporulant ce qui signifie que la contamination s'est opérée 2 à 3 semaines plus tôt).

Une phase de sensibilité maximale est ensuite identifiée autour de la floraison.

**Évaluation du risque** : Le niveau de risque est déterminé par la sensibilité du cépage et par l'historique de contamination de la parcelle.

- **Pour les situations à haut risque** (cépages sensibles, fortes attaques les années précédentes) : la période de risque démarre au stade 2-3 feuilles étalées. **La période de sensibilité se poursuit.**
- **Pour les parcelles peu sensibles** : la période de sensibilité démarre au stade boutons floraux séparés (stade 17, pré-floraison). **Ce stade est atteint dans la majorité des cas.**

## BOTRYTIS (*Botrytis cinerea*)

### • Éléments de biologie

Avant floraison, on observe fréquemment des symptômes sur feuilles après des épisodes pluvieux. Ils apparaissent sous forme de taches brunes avec un feutrage grisâtre sur la face inférieure. Les taches forment d'abord un triangle partant du bord du limbe puis ont tendance à s'accroître et à envahir toute la feuille. Ces dégâts sont sans influence sur le développement ultérieur du champignon sur les baies.

### • Situation au vignoble

Quelques symptômes restent visibles sur le secteur du Brulhois mais aucune progression des symptômes n'est recensée cette semaine.

**Évaluation du risque** : Risque nul. La présence de botrytis sur feuilles est couramment observée suite aux passages pluvieux du printemps. Elle ne présume en rien du risque sur grappe, dont la gestion interviendra dans une phase ultérieure.

## ACARIOSE *(Calepitrimerus vitis)*

### • Situation au vignoble

Les températures plus clémentes de la semaine dernière ont permis une reprise de la croissance et les dégâts sont moins visibles.

**Évaluation du risque :** Surveillez que la croissance reprenne sur les parcelles atteintes.

## ÉRINOSE *(Colomerus vitis)*

### • Situation au vignoble

La présence de symptômes est généralisée au vignoble mais d'intensité variable : des dégâts plus significatifs sont recensés sur Cabernets et Cot.

**Évaluation du risque :** Les symptômes sont généralisés mais d'intensité variable. Surveillez l'évolution des dégâts.

## VERS DE LA GRAPPE *(Lobesia botrana)*

• **Situation au vignoble :** Le vol se poursuit timidement. On enregistre toujours quelques captures. Aucun glomérule n'est observé. Ils devraient être visibles sous deux semaines.

### • Données de la modélisation

Le vol entre dans sa dernière phase. Les pontes se poursuivent et, d'après le modèle, les éclosions devraient s'intensifier.

Données au 8 mai Zone Tarn-et-Garonne	% adultes	% œufs	% L1
Cuq	84,10 %	68,10 %	1,9 %

**Évaluation du risque :** Risque nul.

Le vol de G1 est en cours. Maintenez une surveillance régulière de vos pièges.

## AUTRES OBSERVATIONS

### • Limaces - Escargots

Des dégâts de limaces sont toujours visibles.

**Le prochain BSV Vigne Tarn-et-Garonne paraîtra le mercredi 18 mai 2016**

**REPRODUCTION DU BULLETIN AUTORISÉE SEULEMENT DANS SON INTÉGRALITÉ (REPRODUCTION PARTIELLE INTERDITE)**

Ce bulletin de santé du végétal a été préparé par l'animateur filière viticulture de la Chambre Régionale d'Agriculture Languedoc-Roussillon Midi-Pyrénées et élaboré sur la base des observations réalisées par la Chambre d'Agriculture du Tarn-et-Garonne, le Syndicat de Défense du Chasselas de Moissac AOC et les agriculteurs observateurs.

Ce bulletin est produit à partir d'observations ponctuelles. S'il donne une tendance de la situation sanitaire régionale, celle-ci ne peut pas être transposée telle quelle à la parcelle. La CRA Languedoc-Roussillon Midi-Pyrénées dégage donc toute responsabilité quant aux décisions prises par les agriculteurs pour la protection de leurs cultures et les invite à prendre ces décisions sur la base des observations qu'ils auront réalisées et en s'appuyant sur les préconisations issues de bulletins techniques.