



## A retenir

### OÏDIUM

Restez attentifs à l'évolution des symptômes sur les rares parcelles atteintes pour ajuster votre date de récolte mais aussi pour anticiper la gestion de la maladie en 2017.

### BOTRYTIS

Pas de foyers actifs détectés.

### FLAVESCENCE DOREE

Les prospections au vignoble réalisées par la FREDON sont en cours. Signalez la présence de symptômes.



Abonnez vous aux  
éditions Midi-Pyrénées  
du BSV

[www.bsv.mp.chambagri.fr](http://www.bsv.mp.chambagri.fr)

## MÉTÉO

Les prévisions trimestrielles (tendances climatiques globales modélisées) établies par Météo France pour la période sept-oct-novembre, annoncent une période plus chaude et plus sèche que la normale pour la zone sud de l'Europe. Les conditions que nous avons connues depuis plusieurs semaines devraient donc se prolonger sur la période automnale.

Pour les dix jours à venir, c'est également un temps chaud et sec (minimales à 15°C et maximales à 30°C) qui est annoncé sur la Limousin.

## STADES PHENOLOGIQUES

La véraison progresse lentement. Elle est en cours pour les cépages rouges (mi-véraison), et proche de la fin pour les cépages blancs selon les situations.

Le manque d'eau (jaunissement / flétrissement...) peut être visible dans certaines situations (plantiers, secteurs n'ayant pas bénéficié des rares orages et/ou avec une faible profondeur de sol...). Mais globalement sur le vignoble, le feuillage reste encore relativement vert, avec l'apparition pour l'instant de quelques symptômes d'échaudage sur grappes selon les situations. Des flétrissements ponctuels de baies sont également observés ailleurs.



Véraison en cour sur cépage rouge (Verneuil sur Vienne)  
Photo CRA ALPC

Action pilotée par le Ministère chargé de l'agriculture, avec l'appui financier de l'Office national de l'eau et des milieux aquatiques, par les crédits issus de la redevance pour pollutions diffuses attribués au financement du plan Ecophyto 2018.



Directeur de publication :

Denis CARRETIER  
Président de la Chambre  
Régionale d'Agriculture  
Languedoc-Roussillon  
Midi-Pyrénées  
BP 22107 - 31321 CASTANET  
TOLOSAN Cx  
Tel 05.61.75.26.00

Dépôt légal : à parution  
ISSN en cours

## MILDIOU (*Plasmopara viticola*)

### • Situation au vignoble

La situation n'a guère évolué depuis le dernier bulletin, faute d'épisodes pluvieux réellement contaminants (seule une pluie le 19/08, d'une dizaine de mm, est à signaler).

Le temps chaud et sec a favorisé le dessèchement des baies atteintes et des taches sur feuille, qui se présentent actuellement majoritairement sous forme de mildiou mosaïque.

Pourtant, malgré ces conditions sèches, des symptômes sur jeunes feuilles, sans doute liés à des repiquages, ont pu être ponctuellement observés, ce qui traduit une certaine pression du champignon qui profite des moindres opportunités (comme des rosées matinales par exemple) pour se maintenir sur le végétal.

**Évaluation du risque :** La véraison est en cours ou terminée. La période de risque de contaminations sur grappes se termine ou est dépassée, et le risque ne concerne donc plus que le feuillage.

Les jeunes feuilles poussant après rognage restent sensibles aux contaminations. Surveillez régulièrement l'état sanitaire du feuillage, en particulier sur parcelles tardives, afin de le garder « fonctionnel » le plus longtemps possible.

📌 **Méthodes alternatives :** En présence de symptômes réguliers sur jeunes feuilles, un rognage léger peut permettre de limiter l'évolution du champignon en empêchant les repiquages vers le bas de la végétation.



*Mildiou – Faciès mosaïque s'exprimant sur les feuilles « âgées ». - Photo CRA ALPC*

## OÏDIUM (*Uncinula necator*)

• **Situation au vignoble :** De rares dégâts sont visibles sur baies (Chardonnay), et uniquement sur certaines situations historiquement sensibles.

On observe par contre une remontée de symptômes sur feuilles et/ou bois de l'année sur certaines parcelles sensibles.

**Évaluation du risque :** En l'absence de symptômes, le risque de progression de la maladie devient nul.

Observez cependant l'état sanitaire actuel de vos parcelles, afin d'orienter votre gestion de la maladie en 2017 sur chaque parcelle.



*Oïdium – Duvet poudreux sur baies  
Source CA 19*

## BOTRYTIS (*Botrytis cinerea*)

• **Situation au vignoble :** Comme le laissait présager les conditions chaudes et sèches de ces dernières semaines, globalement pas de foyers actifs (à l'exception de très rares cas) détectés sur notre réseau. Cependant on peut observer çà et là des baies "grignotées" ou évidées, mais sans développement de pourriture.

**Évaluation du risque :** Avec l'augmentation du taux de sucre dans les baies, les conditions deviennent plus favorables au développement du champignon, et la période actuelle pourrait être à risque.

Pendant l'absence globale actuelle de foyers actifs et le maintien de conditions sèches engendre une pression du champignon assez faible.

Il convient néanmoins de rester vigilant en cas de retour plus durable de conditions humides, en particulier sur cépages sensibles ou sur parcelles présentant des entassements de grappes et/ou de végétation au niveau de la zone fructifère. Surveillez régulièrement l'état sanitaire de vos parcelles.



*Botrytis : début de foyer sur grappe – Photo CA 81*

## MALADIES DU BOIS

Qui plus est à la faveur des conditions de ces dernières semaines, on observe régulièrement des symptômes de maladies du bois (esca, black dead arm), pouvant aller selon les parcelles jusqu'à l'apoplexie.

## CICADELLE VERTE (*Empoasca vitis*)

- **Situation au vignoble :** Après un début d'été assez calme, dans certaines situations, des exuvies sont visibles sous les feuilles, et l'expression de symptômes foliaires peut être localement importante (ex: Verneuil sur Vienne). Cependant on observe globalement peu de larves.

**Évaluation du risque :** La période de risque est dépassée. Il devient inutile d'intervenir car les adultes présents désormais dans les parcelles ne sont pas la cible des stratégies de gestion.

**Mesures prophylactiques :** L'application d'argile comme barrière physique est à mettre en place avant l'installation significative des populations.



*Cicadelle verte : dégâts de grillure sur feuille  
Photo CRA ALPC*



*Cochenille lécanine sur pétiole de feuille prise le  
29/08/16  
Photo CA 19*

## COCHENILLE LÉCANINE (*Parthenolecanium corni*)

- **Situation au vignoble :** Des larves sont observées sur Allasac, avec des populations inhabituellement fortes (larves présentes sur toute la hauteur de végétation, sur les pétioles des feuilles, etc...). Les larves sont en train de former leur bouclier (enkystement en cours).

**Évaluation du risque :** Surveillez vos parcelles : la présence de fourmis collectant le miellat produit par les cochenilles, facilite la détection de foyers de cochenilles.

Attention, car la forte sécrétion de miellat peut entraîner la formation de fumagine qui va tacher les grappes.

## CICADELLE DE LA FLAVESCENCE DORÉE

(*Scaphoideus titanus*)

La campagne de prospection par la FREDON Limousin a démarré sur notre vignoble. Signalez tout symptôme détecté.

Pour vous aider dans la reconnaissance de ces symptômes, la FREDON Limousin organise 2 matinées de formation : Pour tout renseignement : FREDON Limousin - [accueil@fredon-limousin.fr](mailto:accueil@fredon-limousin.fr) ou 05 55 04 64 06.

Lundi 5 septembre (RDV 10h devant la cave de Branceilles)

lundi 12 septembre (RDV 10h devant la mairie de Queyssac Les Vignes).

Pour mémoire, l'arrêté de lutte obligatoire est disponible sur le site de la DRAAF ALPC : <http://draaf.aquitaine-limousin-poitou-charentes.agriculture.gouv.fr/Departement-de-la-Correze>

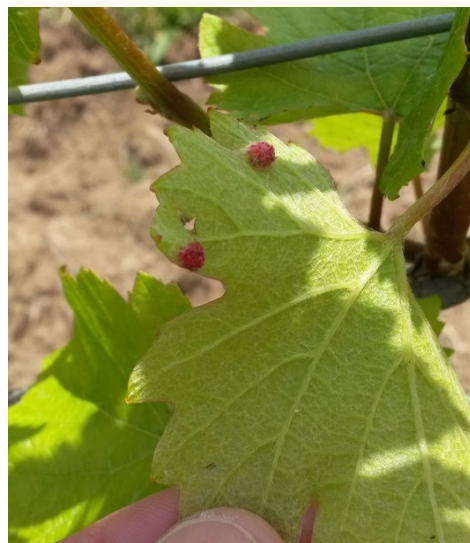
## AUTRES OBSERVATIONS

Sur les parcelles déjà touchées, on n'observe pas de progression des symptômes d'**érinose** qui restent globalement assez dilués.

Des **galles phylloxériques** sont également visibles sur plusieurs parcelles de Chardonnay en Corrèze. Ces dégâts (pustule sur la face inférieure des feuilles) sont sans incidence pour la culture.



*Symptômes d'érinose sur feuilles (expression estivale). Photo CRA ALPC*



*Symptômes de galles phylloxériques - Photo CA*

19

Comme l'année dernière, un réseau de suivi des populations de *Drosophila suzukii* est en place sur les vignobles de Midi-Pyrénées. Il est basé sur un piégeage par attractif alimentaire pour déterminer la dynamique du vol de l'espèce et sa distribution spatiale.

A ce jour, les données collectées montrent, sans grande surprise, la présence de l'insecte dans l'environnement des parcelles de vigne. Mais, les conditions très chaudes et sèches qui ont eu cours lors des dernières semaines ont été peu favorables au vol de la mouche. Ses effectifs restent donc minoritaires dans les relevés faits depuis le mois de juillet.

**Ce BSV est le dernier de la saison. Bonne fin de campagne à tous !**

**REPRODUCTION DU BULLETIN AUTORISÉE SEULEMENT DANS SON INTÉGRALITÉ (REPRODUCTION PARTIELLE INTERDITE)**

Ce bulletin de santé du végétal a été préparé par l'animateur filière viticulture de la Chambre Régionale d'Agriculture Languedoc-Roussillon Midi-Pyrénées et élaboré sur la base des observations réalisées par la Chambre Régionale d'Agriculture Aquitaine Limousin Poitou-Charentes, la Chambre Départementale d'Agriculture de Corrèze, la Cave Viticole de Branceilles (M.Perrinet) et le Syndicat Viticole du Vin Paillé de la Corrèze (M.Mage et M.Roche).

Ce bulletin est produit à partir d'observations ponctuelles. S'il donne une tendance de la situation sanitaire régionale, celle-ci ne peut pas être transposée telle quelle à la parcelle. La CRA Languedoc-Roussillon Midi-Pyrénées dégage donc toute responsabilité quant aux décisions prises par les agriculteurs pour la protection de leurs cultures et les invite à prendre ces décisions sur la base des observations qu'ils auront réalisées et en s'appuyant sur les préconisations issues de bulletins techniques.