



Abonnez vous aux
éditions Midi-Pyrénées
du BSV

www.bsv.mp.chambagri.fr

A retenir

MILDIU

La pression devient faible. Surveillez l'évolution des prévisions météo. Restez vigilants au risque de repiquage en présence de symptômes.

OÏDIUM

Très peu de symptômes. Faites le point sur l'état sanitaire de vos parcelles. Réceptivité des grappes en baisse.

BOTRYTIS

Pas de foyers observés. Soignez la prophylaxie.

MÉTÉO

Prévisions du 27 juillet au 1^{er} août 2016

Zone Corrèze	Mer 27	Jeu 28	Ven 29	Sam 30	Dim 31	Lun 1
Températures	15 30	15 28	14 30	16 31	16 30	18 29
Tendances						
Zone Hte Vienne	Mer 27	Jeu 28	Ven 29	Sam 30	Dim 31	Lun 1
Températures	14 26	14 25	14 26	15 27	15 26	15 26
Tendances						

La semaine dernière, 2 épisodes orageux ont traversé notre vignoble :

- le 20 juillet en Haute-Vienne (2.5 mm de pluie),
- le 22 juillet en Sud Corrèze (avec des hauteurs de pluie très variables selon les secteurs, pouvant atteindre localement 40 mm).

STADES PHENOLOGIQUES

Le stade "Fermeture de grappes" est atteint en toutes situations.

Pas de signe de début de veraison pour l'instant.

Action pilotée par le Ministère chargé de l'agriculture, avec l'appui financier de l'Office national de l'eau et des milieux aquatiques, par les crédits issus de la redevance pour pollutions diffuses attribués au financement du plan Ecophyto 2018.



Directeur de publication :

Denis CARRETIER
Président de la Chambre
Régionale d'Agriculture
Languedoc-Roussillon
Midi-Pyrénées
BP 22107 - 31321 CASTANET
TOLOSAN Cx
Tel 05.61.75.26.00

Dépôt légal : à parution
ISSN en cours

MILDIOU *(Plasmopara viticola)*

• Éléments de biologie

Selon le stade phénologique, l'expression de la maladie évolue. Sur inflorescences et jeunes baies après nouaison, c'est le faciès « rot gris » qui s'exprime. Le champignon se développe sous forme mycélienne et les organes atteints se recouvrent de fructifications blanches, prenant ainsi un aspect grisâtre.

Les attaques plus tardives, au stade fermeture de la grappe, produisent le faciès « rot brun ». Les baies présentent des marbrures brunes ou violacées partant du pédicelle, ainsi qu'une dépression en « coup de pousse ». La contamination de la baie, du fait de l'absence de stomates fonctionnels, se fait par le mycélium déjà présent dans les rafles ou le pédicelle. On n'observe pas de fructification.

Il en va de même sur le feuillage. L'expression de la maladie recouvre une forme en tache d'huile sur jeunes feuilles. Ces taches peuvent ensuite se couvrir d'un feutrage blanc à la face inférieure des feuilles. Sur les feuilles âgées, les taches sont de couleur jaune à brun-rouge, petites, nombreuses et de forme polygonale, limitées aux petites nervures : c'est le faciès « mosaïque ».

(source : *Maladies cryptogamiques de la vigne – Ed Féret*)

• Situation au vignoble

Pas de nouveau symptôme significatif détecté cette semaine sur les parcelles observées de notre réseau. Globalement les taches sont peu actives, mais certaines restent sporulantes.

Les sorties de taches attendues suite aux épisodes pluvieux de la semaine dernière, ne sont pas encore visibles.

• Données de la modélisation (Potentiel Système – Stations d'Objat et Verneuil sur Vienne)

Situation de J-7 à J : La pression exercée par le mildiou poursuit sa baisse. Elle est maintenant moyenne sur le secteur de Verneuil et faible sur le secteur d'Objat.

Sur le secteur de Verneuil, des contaminations de masse pouvant être fortes sont modélisées lors des pluies du 20 juillet. En l'absence de pluie significative sur le secteur d'Objat, aucune contamination de masse ne peut être modélisée.

Rq: Sur la zone Sud Corrèze, des pluies plus importantes ont été enregistrées et très probablement à l'origine de contaminations

Simulation de J à J+8 : Le risque de contamination par le mildiou devrait poursuivre sa baisse et devenir faible sur l'ensemble des secteurs.

Sur l'ensemble des secteurs, il faudrait une pluie d'au moins 20 mm en une fois pour engendrer des contaminations de masse.

Sur le secteur de Verneuil, les taches issues de la contamination de masse du 20 juillet devraient être visibles à partir du lundi 25 juillet.

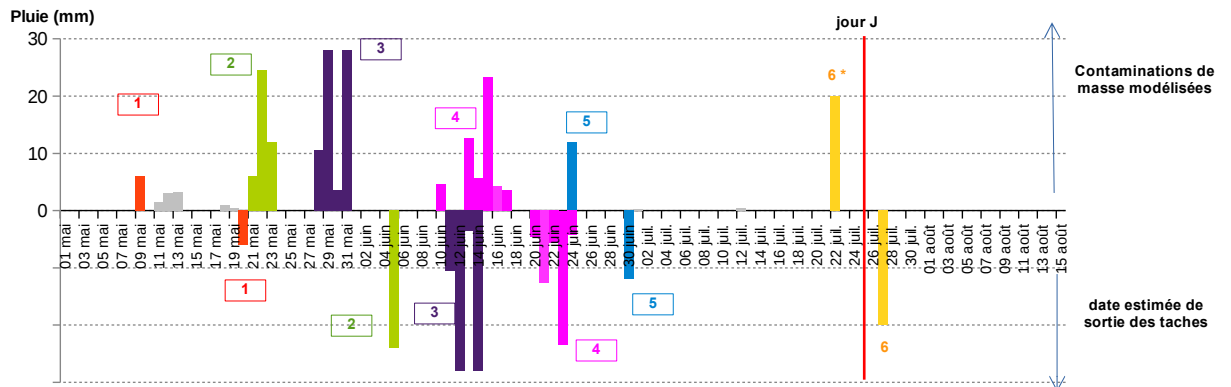


*Mildiou sur grappe : faciès "rot brun"
en haut : teinte violacée et baies desséchées – Photo CA 82
en bas : dépression en coup de pousse – Photo CA 31*



Mildiou – Rot gris sur grappe : Les symptômes évoluent vers un dessèchement des baies - Photo CRA ALPC

Midiou : Synthèse des épisodes contaminants – Calculs au 25/07/2016 pour la zone Corrèze



Synthèse réalisée à partir des données de la modélisation et des suivis de parcelles du réseau de surveillance :

Les données de la modélisation permettent d'identifier les pluies contaminantes et les suivis en parcelles confirment les dates de sorties de taches.

La contamination de masse et la sortie des taches correspondante sont identifiées par une couleur et un numéro identiques

La hauteur des histogrammes est proportionnelle à la hauteur de la pluie contaminante
numéros encadrés = sortie de taches confirmées par les observations sur le réseau de surveillance

* contamination 6 : réalité des contaminations à confirmer pour les secteurs les plus arrosés du Sud Corrèze.

Évaluation du risque : La pression en baisse, devient faible. Le seuil de pluie déclenchant de nouvelles contaminations de masse devient plus élevé. La semaine s'annonçant sèche, le risque de contaminations est donc faible, mais il reste directement lié à l'évolution des prévisions météo et à la survenue d'un orage accompagné de fortes pluies.

Par ailleurs, il ne faut pas sous-estimer le risque de repiquage en présence de symptômes au vignoble. Même en l'absence de pluie, la maladie peut progresser à partir des foyers existants dès qu'un film d'eau est présent sur la végétation.

Rappelons encore que les baies restent sensibles aux contaminations jusqu'à la véraison.

OïDIUM (*Uncinula necator*)

• Situation au vignoble :

Rares symptômes sur grappes. La situation est plutôt calme et saine.

Évaluation du risque : Après le stade fin de fermeture, les grappes sont beaucoup moins sensibles à de nouvelles contaminations. Mais si des symptômes sont déjà présents sur grappes, l'évolution de la maladie reste possible d'autant plus si les conditions sont favorables (brumes ou brouillard matinaux notamment).

Un **contrôle rigoureux et régulier du niveau d'atteinte** de vos parcelles s'impose à ce stade. Les contrôles visuels sont à faire sur au moins 50 grappes réparties sur une vingtaine de souches par parcelle. La germination du champignon est gênée par une forte luminosité. Les symptômes doivent donc être recherchés au cœur des souches, à l'abri de la lumière.



Oïdium – Duvet poudreux sur baies
Source CA81

Dans les parcelles indemnes et ayant atteint le stade fermeture complète de grappe : le risque devient très faible. L'extériorisation de nouveaux symptômes est peu probable et ne devrait pas engendrer de dégâts significatifs sur la vendange.

Dans les parcelles présentant quelques symptômes sur grappes : la maladie peut progresser sur les baies à partir de symptômes déjà présents et le risque se maintient jusqu'à la véraison.

i Mesures prophylactiques : Le développement du champignon, et notamment la sporulation, est perturbé par la lumière. En assurant l'insolation et l'aération des grappes, l'effeuillage peut permettre de limiter la progression du champignon.

BLACK ROT (*Guignardia bidwellii*)

• **Situation au vignoble** : On n'observe plus d'évolution des symptômes depuis plusieurs semaines.

Évaluation du risque : En l'absence de symptômes significatifs sur feuilles et grappes, le risque diminue fortement à partir de la fermeture. Il semble peu probable qu'une attaque préjudiciable survienne à ce stade.

BOTRYTIS (*Botrytis cinerea*)

• Éléments de biologie

Les grappes peuvent être contaminées par le champignon dès la floraison. Celui-ci peut pénétrer à l'intérieur des jeunes grappes à la faveur des blessures faites par la chute des capuchons floraux. A ce moment là, le champignon peut rester latent jusqu'à la véraison, stade auquel les baies deviennent réceptives.

Le développement du champignon est dépendant de nombreux facteurs dont la prophylaxie mise en œuvre sur les parcelles. A savoir :

- la maîtrise de la vigueur,
- l'aération des grappes et la création d'un microclimat défavorable au champignon,
- la limitation des portes d'entrée par une bonne gestion du risque vers de grappe et oïdium.

• Situation au vignoble

Aucun dégât / foyer signalé sur notre réseau.

Évaluation du risque : Une surveillance spécifique du botrytis ne se justifie que pour les situations sensibles : charge importante, entassement des grappes, ...

Ne négligez pas l'efficacité de la prophylaxie pour gérer le risque.

CICADELLE DE LA FLAVESCENCE DORÉE

En cas de symptômes observés, les viticulteurs sont invités à les signaler auprès de la FREDON Limousin par mail (accueil@fredon-limousin.fr) ou par téléphone (05 55 04 64 06).

La campagne de prospection par la FREDON Limousin débutera au vignoble à partir de mi août.

Pour mémoire, l'arrêté de lutte obligatoire est disponible sur le site de la DRAAF ALPC :

<http://draaf.aquitaine-limousin-poitou-charentes.agriculture.gouv.fr/Departement-de-la-Correze>

AUTRES OBSERVATIONS

• **Vers de grappes** : 7 individus piégés en Haute-Vienne. Sur les vignobles de Midi-Pyrénées, le deuxième vol est terminé.

Évaluation du risque : le risque reste nul.

• **Maladies du bois** : Symptômes présents sur parcelles sensibles.

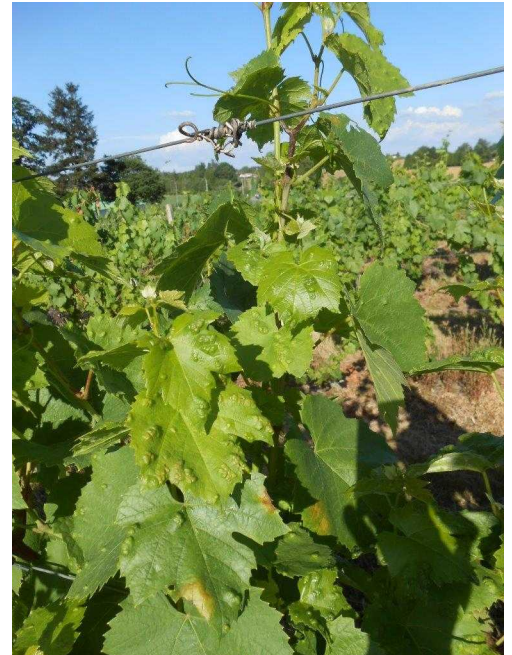
- **Cicadelle verte** : Quelques symptômes foliaires observés ponctuellement sur parcelles sensibles. Très peu d'individus observés. La pression apparaît très faible.

- **Erinose** : Progression des symptômes sur jeunes feuilles sur parcelles à historique, favorisée par les conditions estivales de ces dernières semaines.

Ne pas confondre avec des galles phylloxériques, visibles également en ce moment. A la différence de l'erinose, les galles apparaissent à la face inférieure des feuilles.

Évaluation du risque : La gestion du risque vis-à-vis de l'erinose dans les parcelles les plus sensibles repose sur une régulation précoce des populations, avant leur multiplication (aux stades 03-05). Les symptômes estivaux permettent de repérer les parcelles sensibles qui devront faire l'objet d'une surveillance accrue en début de campagne prochaine.

- **Échaudage** : Des dégâts peuvent être visibles en Corrèze. Le maintien des conditions chaudes devrait favoriser l'extériorisation des ces dégâts sur baies.



Erinose – symptômes estivaux sur jeune feuille
Photo CRA ALPC

Le prochain BSV Vigne Limousin paraîtra le mardi 2 août 2016

REPRODUCTION DU BULLETIN AUTORISÉE SEULEMENT DANS SON INTÉGRALITÉ (REPRODUCTION PARTIELLE INTERDITE)

Ce bulletin de santé du végétal a été préparé par l'animateur filière viticulture de la Chambre Régionale d'Agriculture Languedoc-Roussillon Midi-Pyrénées et élaboré sur la base des observations réalisées par la Chambre Régionale d'Agriculture Aquitaine Limousin Poitou-Charentes, la Chambre Départementale d'Agriculture de Corrèze, la Cave Viticole de Branceilles (M.Perrinet) et le Syndicat Viticole du Vin Paillé de la Corrèze (M.Mage et M.Roche).

Ce bulletin est produit à partir d'observations ponctuelles. S'il donne une tendance de la situation sanitaire régionale, celle-ci ne peut pas être transposée telle quelle à la parcelle. La CRA Languedoc-Roussillon Midi-Pyrénées dégage donc toute responsabilité quant aux décisions prises par les agriculteurs pour la protection de leurs cultures et les invite à prendre ces décisions sur la base des observations qu'ils auront réalisées et en s'appuyant sur les préconisations issues de bulletins techniques.