

A retenir

MILDIU

Les premiers symptômes ont été observés. Des contaminations de masse sont possibles lors des prochains épisodes pluvieux.

OÏDIUM

Début de la période à risque liée au début de la floraison.

ACARIOSE

Surveillez les jeunes plantations



Abonnez vous aux
éditions Midi-Pyrénées
du BSV

www.bsv.mp.chambagri.fr

MÉTÉO

Prévisions du 11 au 16 mai 2016

	Mer 11	Jeu 12	Ven 13	Sam 14	Dim 15	Lun 16
Températures	12 20	11 18	12 16	12 18	11 18	9 19
Tendances						

STADES PHENOLOGIQUES

Cépages	Gascogne	St Mont - Madiran
Chard	16 - 17	17
Sauv	13 - 14	15 - 16
Gr Mg	15 - 16	16 - 17
Pt Mg	15 - 16	16 - 17
Colomb	16 - 18	16 - 17
Ugni b	12 - 14	-
Merlot	15	-
Tannat	-	16 - 17
Cab S	14 - 15	15

Rappel des stades (Eichhorn et Lorenz) :

12 : Grappes visibles

13 : 6-7 feuilles étalées

14 : 7-8 feuilles étalées

15 : Boutons floraux agglomérés

16 : 8-9 feuilles

17 : Boutons floraux séparés



Stade 15 : Boutons floraux agglomérés



Stade 17 : Boutons floraux séparés

L'avance de phénologie d'une dizaine de jours semble perdurer.

Directeur de publication :

Denis CARETIER
Président de la Chambre
Régionale d'Agriculture
Languedoc-Roussillon
Midi-Pyrénées
BP 22107 - 31321 CASTANET
TOLOSAN Cx
Tel 05.61.75.26.00

Dépôt légal : à parution
ISSN en cours

BULLETIN DE SANTÉ DU VÉGÉTAL VITICULTURE - Édition Midi-Pyrénées Gascogne St Mont Madiran - N°7 DU 10 MAI 2016 - Page 1/4

MILDIOU (*Plasmopara viticola*)

• Maturité des œufs (suivi labo Midi-Pyrénées)

De nouvelles projections de spores de mildiou ont eu lieu en conditions extérieures à partir de différents lots de la région.

• Situation au vignoble

Sur les zones St Mont et Gascogne, la présence de taches d'huile est signalée sur plusieurs parcelles. Il s'agit principalement de taches isolées sur pampres mai, ponctuellement, des symptômes sont observés dans le feuillage (principalement sur Gros Manseng). Ces taches sont associées aux contaminations élites du 16 avril.

• Données de la modélisation (Potentiel Système)

- x **Zone St Mont** : Calcul à partir des données de stations météo fixes : Beaumarchès, Bouzon Gellenave, Corneillan, Couloumé Mondebat, Lelin Lapujolle

A ce jour, des contaminations de masse ont été modélisées lors des pluies du lundi 9 mai sur les secteurs où elles ont été proches de 20mm. Ailleurs, seules des contaminations élites ont été modélisées.

Pour la période à venir, la pression devrait augmenter suite aux pluies annoncées dans la semaine à venir.

Des cumuls de pluies de 10 à 15 mm seraient nécessaires pour déclencher de nouvelles contaminations de masse. Dans le cas d'une pluie d'au moins 20 mm en une fois des contaminations peuvent être localement importantes. Des contaminations élites restent possibles dès 4 mm.

- x **Zone Gascogne** : Calcul à partir des données radar : Condom, Eauze ; et de stations météo fixes : Courrensan, Gondrin, Mauléon, Montréal, Ste Christie, St Puy

A ce jour, la pression exercée par le mildiou est devenue faible sur la majorité des secteurs (sauf sur le secteur de Montréal où elle est moyenne). Les pluies du 9 mai auraient engendré des contaminations de masse sur les secteurs d'Eauze, Montréal et Mauléon.

Pour la période à venir, la pression devrait augmenter suite aux pluies annoncées dans la semaine à venir. Des cumuls de pluies de 2 mm (Gondrin) à 10 mm seraient nécessaires pour déclencher des contaminations de masse. Dans le cas d'une pluie d'au moins 20 mm en une fois des contaminations pourraient être localement importantes.

- x **Zone Madiran** : Calcul à partir des données radar : Labatut ; et de stations météo fixes : Cannet, Moncaup

A ce jour, la pression exercée par le mildiou est toujours faible sur tous les secteurs. Les pluies du 9 mai auraient engendré des contaminations élites sur les secteurs de Labatut et Moncaup ; et des contaminations sporadiques de plus forte ampleur à Cannet.

Pour la période à venir, la pression devrait rester faible sur toute la zone. Une pluie d'au moins 20 mm serait nécessaire pour déclencher des contaminations de masse. Dans le cas d'une pluie d'au moins 20 mm en une fois, les contaminations pourraient être localement importantes.

Évaluation du risque : Il existe un fort risque de contamination pour cette fin de semaine.

Quel que soit le régime des pluies annoncées, il semblerait qu'il soit suffisant pour déclencher des contaminations de masse en tous secteurs. Soyez vigilants.



Mildiou – Taches d'huile – Photo CA 22

Clés d'interprétation de Potentiel Système :

Les contaminations élites sont des épisodes de contaminations de faible ampleur. A la différence des contaminations de masse qui sont caractéristiques du démarrage de l'épidémie, les élites sont généralement sans gravité.

Rappelons que *les contaminations de masse* ne sont possibles que lorsque la masse des œufs d'hiver atteint sa maturité (à ne pas confondre avec les premiers œufs précoces).

OÏDIUM (*Uncinula necator*)

• Éléments de biologie

Compte-tenu de la présence des formes de conservation du champignon directement sur le bois, les contaminations primaires de l'année suivante peuvent se produire très tôt (dès le stade premières feuilles étalées). L'identification des premiers foyers est souvent trop tardive (lorsqu'elles sont visibles, les taches sont déjà au stade sporulant ce qui signifie que la contamination s'est opérée 2 à 3 semaines plus tôt).

Une phase de sensibilité maximale est ensuite identifiée autour de la floraison.

Évaluation du risque : Le niveau de risque est déterminé par la sensibilité du cépage et par l'historique de contamination de la parcelle.

- **Pour les situations à haut risque** (cépages sensibles, fortes attaques les années précédentes) : la période de risque démarre au stade 2-3 feuilles étalées. **La période de sensibilité se poursuit.**
- **Pour les parcelles peu sensibles** : la période de sensibilité démarre au stade boutons floraux séparés (stade 17, pré-floraison). **Ce stade est atteint sur une partie des situations. La période à haut risque démarre.**

BLACK ROT (*Guignardia bidwellii*)

• Situation au vignoble :

Pas de symptôme observés à ce jour.

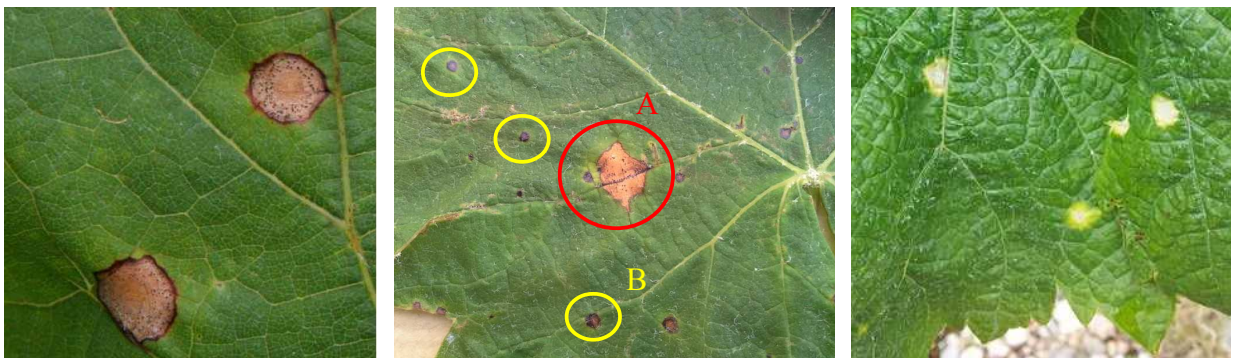
Compte-tenu de la durée d'incubation et de la date des premiers épisodes supposés contaminants, les premières taches pourraient apparaître dans les jours à venir.

Évaluation du risque : Les conditions sont toujours favorables aux contaminations.

Dans les situations sensibles (parcelles à historique et présence d'inoculum), il existe un risque de contamination à chaque pluie. Restez vigilants !

• Ne pas confondre

A cette période des symptômes de brûlure du feuillage lié à la dérive de produits dés herbants peuvent apparaître. Ces taches sont plutôt d'aspects chlorotique et se distinguent des contaminations de black-rot par l'absence de liseré brun sur le pourtour de la tache. Au moment des épamprages, d'autres symptômes de phytotoxicité peuvent apparaître sur les feuilles du bas des souches. Dans un premier temps les deux types de symptômes sont semblables (taches chlorotiques entourées d'un liseré brun) puis l'apparition des pycnides noires sur les taches de black-rot permet de les distinguer.



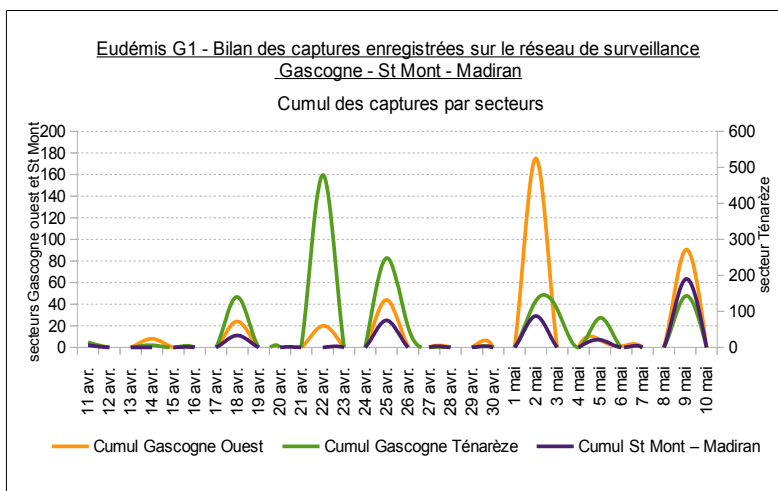
A gauche : Taches de black-rot sur feuille : nécrose entourée d'un liseré brun-rouge – Photo D. Blancard, Source Ephytia
Au centre : Black-rot sur feuille : - Photo CA 32 - A : tache chlorotique et bordé d'un liseré brun - B : dégâts de dés herbant
A droite : Dégât de dés herbant sur feuille : tache chlorotique et absence de liseré brun - Photo CA 82

VERS DE LA GRAPPE *(Lobesia botrana)*

• Situation au vignoble

Les captures perdurent. Le vol se poursuit et semblerait même s'intensifier en secteurs tardifs.

A noter que des captures importantes sont enregistrées depuis le début de vol de G1 sur le secteur au sud d'Eauze, qui semblait plutôt épargné par la pression Eudémis les années antérieures (premiers dégâts significatifs observés en 2015).



• Données de la modélisation

Le vol se termine. Les pontes se poursuivent et, d'après le modèle, les éclosions devraient s'intensifier.

Évaluation du risque : Risque nul.

Le vol de G1 se poursuit. Maintenez une surveillance régulière de vos pièges.

Données au 8 mai Zone Gascogne	% adultes	% œufs	% L1
Gondrin	89,00%	58,00%	0,07%
Montréal	87,00%	56,00%	0,40%
St Puy	76,00%	39,00%	0,07%

AUTRES OBSERVATIONS

Acariose : Des dégâts sont toujours visibles sur de jeunes plantations.

Évaluation du risque : Surveillez particulièrement les jeunes plantations qui sont plus sensibles aux attaques d'acariose.

Le prochain BSV Vigne Gascogne St Mont Madiran paraîtra le mercredi 18 mai 2016

La note technique commune « Gestion de la résistance 2016 - Maladies de la vigne Mildiou, oïdium, Pourriture grise » est téléchargeable sur le site de l'Institut Français de la Vigne et du Vin Sud-Ouest : <http://www.vignevin-sudouest.com/cartes/temoins/index.php>

REPRODUCTION DU BULLETIN AUTORISÉE SEULEMENT DANS SON INTÉGRALITÉ (REPRODUCTION PARTIELLE INTERDITE)

Ce bulletin de santé du végétal a été préparé par l'animateur filière viticulture de la Chambre Régionale d'Agriculture Languedoc-Roussillon Midi-Pyrénées et élaboré sur la base des observations réalisées par Areal, la Cave des producteurs réunis, la Chambre d'Agriculture du Gers, les Ets Ladevèze, OGR, les Producteurs Plaimont, la SICA Altema, les Silos Vicois, Val de Gascogne, les Vignerons du Gerland, Vivadour, VitiVista et les agriculteurs observateurs.

Ce bulletin est produit à partir d'observations ponctuelles. S'il donne une tendance de la situation sanitaire régionale, celle-ci ne peut pas être transposée telle quelle à la parcelle. La CRA Languedoc-Roussillon Midi-Pyrénées dégage donc toute responsabilité quant aux décisions prises par les agriculteurs pour la protection de leurs cultures et les invite à prendre ces décisions sur la base des observations qu'ils auront réalisées et en s'appuyant sur les préconisations issues de bulletins techniques.