



A retenir

BLACK-ROT

Des contaminations ont pu se produire avec les pluies de ce week-end. Surveillez les sorties, potentiellement sur grappes. Soyez vigilants à tout changement de prévisions météorologiques.

OIDIUM

Des symptômes sont visibles sur témoin et parcelles sensibles. Les conditions climatiques actuelles sont très favorables à l'oïdium et la période de risque est en cours jusqu'à la fermeture de la grappe.

MILDIU

La pression est toujours faible, aucun nouveau symptôme n'est observé et les pluies prévues sont non significatives. Restez vigilants à tout changement de prévisions météorologiques.

VERS DE LA GRAPPE

Début de vol en secteurs précoces. Surveillez les pontes.

CICADELLE VERTE

Les populations larvaires sont toujours présentes et les adultes recommencent à voler.

FLAVESCENCE DOREE

T1 du 7 au 19 juin

<https://draaf.occitanie.agriculture.gouv.fr/dates-d-interventions-pour-les-traitements-obligatoires-2022-a7160.html>




METEO

• Les faits marquants de la semaine écoulée

La semaine dernière a connu quelques pluies de 5 à 16mm suivant les secteurs, auxquels s'ajoute l'orage de la nuit de lundi à mardi. Samedi soir, la grêle a impacté les vignes situées sur les commune de Cunac, Cambon, Bellegarde-Marsal... Des parcelles sont fortement impactées avec plus de 50% de dégâts.

• Pour les prochains jours

Encore un peu de pluie en ce début de semaine, puis le soleil sera de retour.

	Mer 8	Jeu 9	Ven 10	Sam 11	Dim 12	Lun 13	Mar 14
Températures	14-21	14-22	11-29	15-33	17-32	18-32	18-32
Tendances							

Directeur de publication :
Denis CARRETIER
Président de la Chambre
Régionale d'Agriculture
d'Occitanie
BP 22107
31321 CASTANET
TOLOSAN Cx
Tel 05.61.75.26.00

Dépôt légal : à parution
ISSN en cours

Comité de validation :
Chambre d'agriculture du
Tarn, Chambre régionale
d'Agriculture d'Occitanie,
DRAAF Occitanie, Vinovallée
Cave de Rabastens



ÉCOPHYTO
RÉDUIRE ET AMÉLIORER
L'UTILISATION DES PHYTOS

Action pilotée par le Ministère chargé de l'agriculture et le ministère chargé de l'écologie, avec l'appui financier de l'Agence Française pour la Biodiversité, par les crédits issus de la redevance pour pollutions diffuses attribués au financement du plan Ecophyto.

STADES PHENOLOGIQUES

La pousse est toujours très active. L'enchaînement des stades est rapide. Certains cépages présentent de la coulure : Loin de l'œil, Merlot...

Cépages	Fin floraison	Nouaison	Grains de Plomb	Grains de pois
Gamay				
Loin de l'œil				
Syrah				
Fer servadou				
Duras				
Mauzac				
Merlot				

Code couleur : Stade majoritaire Stade présent



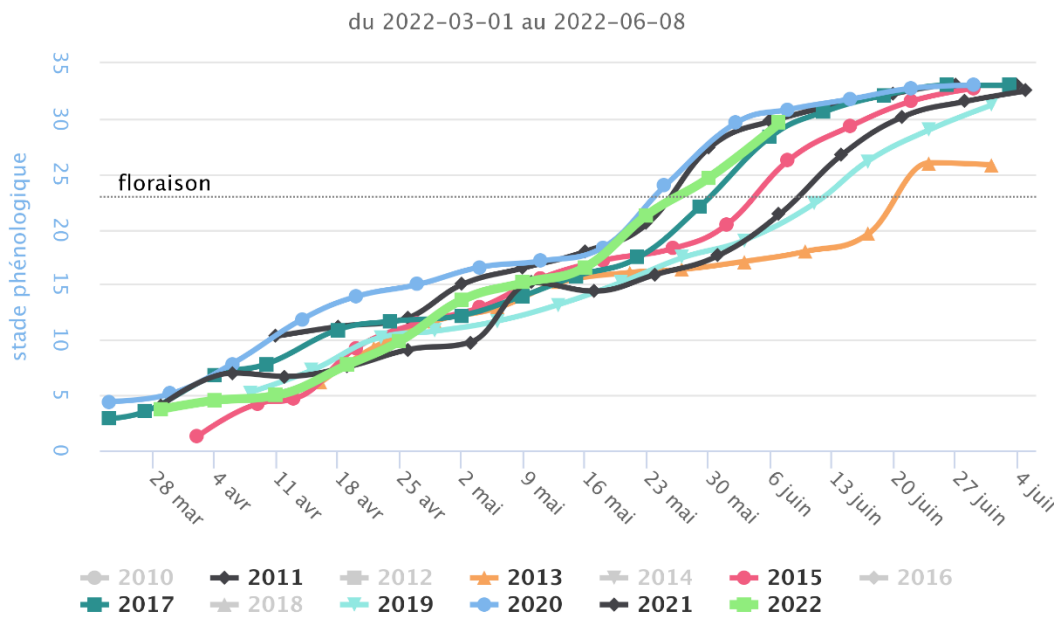
Pleine floraison



Nouaison
Photos CA81



Grains de pois



Evolution des stades phénologiques par rapport aux années précédentes

BLACK ROT (*Guignardia bidwellii*)

• Éléments de biologie

La nouaison est le stade de sensibilité maximal des grappes au black-rot. Une contamination à ce stade peut entraîner des symptômes sur baies même en l'absence de symptômes importants sur feuilles. La forte sensibilité des grappes perdure jusqu'à la fermeture complète de la grappe.

• Situation au vignoble

Pas d'évolution cette semaine.

Évaluation du risque : Aucune nouvelle sortie n'a été recensée cette semaine sur le vignoble.

Des contaminations ont pu avoir lieu lors des différents passages orageux de ces derniers jours, surveillez vos parcelles.

Des pluies sont effectives aujourd'hui puis le temps devrait redevenir sec. Surveillez l'évolution des prévisions météorologiques.

MILDIOU (*Plasmopara viticola*)

• Situation au vignoble

Pas d'évolution, pas de symptôme.

• Modélisation (*Potentiel système IFV*)

✓ Situation au 7 juin (J)

	Pression mildiou		Contamination	
	Evolution	Niveau jour J	Type	Date
Le Verdier	en baisse	très faible	épidémique	Pas de contamination
Cestayrols				
Gaillac				
Rabastens				
Cunac				

✓ Simulation du 8 au 15 juin

	Pression mildiou		Contamination		
	Evolution	Niveau J+7	Type	Cumul nécessaire	Extériorisation
Le Verdier	en baisse	Très faible	épidémique	35 mm	pas de sortie à attendre
Cestayrols					
Gaillac					
Rabastens	stable				
Cunac	En hausse				

Évaluation du risque : La pression est très faible à ce jour. Les symptômes sont très rares voire inexistantes au vignoble.

Dans la majorité des cas, les 1ères contaminations épidémiques sont modélisées avec des cumuls de 35mm.

En l'absence de prévisions de pluie significative, il est inutile d'intervenir. Surveillez l'évolution des prévisions météorologiques.

Mesures prophylactiques : l'épamprage permet de diminuer le développement d'organes vert à proximité du sol qui seraient autant de support pour des contaminations primaires.

Techniques alternatives : L'utilisation de moyens de bio-contrôle est possible et peut aider dans la gestion du mildiou. Liste des produits de bio-contrôle : <https://ecophytopic.fr/protoger/liste-des-produits-de-biocontrole>

OÏDIUM *(Erysiphe necator)*

• Éléments de biologie

La « floraison » est la période de grande sensibilité des grappes à l'oïdium. Cette sensibilité est effective jusqu'au stade « fermeture de la grappe ».

Pour rappel, la durée d'incubation de cette maladie est longue et les contaminations sont généralement visibles 3 semaines-1 mois après la phase de contamination.

• Situation au vignoble

Des symptômes sont observés sur feuille et grappes sur un témoin non traité de Gamay (60% des ceps sont impactés par au moins un symptôme) et un témoin non traité de Duras (2 feuilles impactées) ainsi que sur une parcelle sensible de Gamay.

Au vignoble, la maladie est maîtrisée.

Évaluation du risque : Les conditions météorologiques sont favorables au champignon. Restez vigilants.

Techniques alternatives : L'utilisation de moyens de bio-contrôle est possible et efficace.
Liste des produits de bio-contrôle : <https://ecophytopic.fr/protoger/liste-des-produits-de-biocontrole>

VERS DE LA GRAPPE *(Lobesia botrana)*

• Situation au vignoble

Les captures d'eudémis ont repris sur les secteurs précoces.

Des glomérules sont observés de manière régulière, et des comptages font état de 50 glomérules pour 100 grappes au maximum hors confusion. Cette forte pression reste localisée à quelques parcelles. En confusion, quelques glomérules sont observés mais la pression reste faible (hormis quelques bordures d'ilots).

• Modélisation

Le stade majoritaire est le stade « nymphose ». Le vol démarre à peine.

Évaluation du risque : Il est trop tard pour réaliser les comptages de glomérules. Le vol reprend en secteur précoce. Surveillez le dépôt des pontes.

Pensez à changer les capsules et les fonds englués.

Seuil indicatif de risque : 50 glomérules pour 100 inflorescences (à moduler en fonction du potentiel de récolte et en dehors de la confusion)

5-10% des grappes avec au moins un glomérule (en confusion sexuelle)

Techniques alternatives : Confusion sexuelle.

CICADELLE VERTE *(Empoasca vitis)*

• Situation au vignoble

Les populations larvaires sont toujours présentes mais une partie est maintenant devenue adulte. Ces adultes volent et sont bien visibles.

Quelques symptômes sur feuilles sont signalés.

Évaluation du risque : Risque moyen à fort. Surveillez vos parcelles.

La gestion du ravageur repose sur une surveillance des populations larvaires. Ce ne sont pas les adultes mais les larves qui sont à l'origine des dégâts de grillure.

Seuil indicatif de risque : 100 larves de cicadelle pour 100 feuilles

Mesures prophylactiques : L'application d'argile comme barrière physique est à mettre en place



Symptômes sur feuilles – Photo Sodepac

FLAVESCENCE DOREE

(Scaphoideus titanus)

• Situation au vignoble

Des larves sont observées au vignoble. Elles sont souvent sur les pampres.

Les 1ers symptômes sont visibles.

Évaluation du risque : Les dates d'intervention ont été fixées par la DRAAF T1 du 7 au 19 juin.

Mesures prophylactiques : l'épamprage permet aux larves de cicadelles de remonter dans la végétation. Il faut épamprer avant le T1 afin d'en augmenter l'efficacité.

DIVERS



Carences en potasse - Photos Vivalie et CA81

Des **carences en potasse et de la chlorose ferrique** sont de plus en plus visibles.

L'**érinose** commence à progresser sur les jeunes feuilles.

Du **court-noué** est observé.

Prochain BSV, le 14 juin

**REPRODUCTION DU BULLETIN AUTORISÉE SEULEMENT DANS SON INTÉGRALITÉ (REPRODUCTION PARTIELLE
INTERDITE)**

Ce bulletin de santé du végétal a été préparé par l'animateur filière viticulture de la Chambre d'Agriculture du Tarn et élaboré sur la base des observations réalisées par la Chambre d'Agriculture du Tarn, la Cave de Labastide, Vinovallée Cave de Rabastens et les agriculteurs observateurs.

Ce bulletin est produit à partir d'observations ponctuelles. S'il donne une tendance de la situation sanitaire régionale, celle-ci ne peut pas être transposée telle quelle à la parcelle. La CRA d'Occitanie dégage donc toute responsabilité quant aux décisions prises par les agriculteurs pour la protection de leurs cultures et les invite à prendre ces décisions sur la base des observations qu'ils auront réalisées et en s'appuyant sur les préconisations issues de bulletins techniques.