



Abonnez-vous  
gratuitement  
aux BSV de la  
région Occitanie

## A retenir

### MILDIU

Surveillez les prévisions météo. Des pluies sont prévues en début de semaine prochaine.

### OÏDIUM

Quelques symptômes sont visibles. Les grappes restent sensibles jusqu'à la fermeture.







### VERS DE LA GRAPPE

Les premières pontes sont observées.



## MÉTÉO

### • Prévisions du 21 au 26 juin 2017 (Source Météo France)

	Mer 21	Jeu 22	Ven 23	Sam 24	Dim 25	Lun 26
Températures	21 - 36	20 - 37	21 - 35	20 - 33	19 - 34	20 - 30
Tendances						

## STADES PHENOLOGIQUES

Cépages	Gamay	Duras	Syrah	Fer S	Merlot	Loin de l'œil	Mauzac
Stades	31 - 33	31 - 32	31 - 32	31 - 32	31 - 33	31 - 33	31 - 32

### Rappel des stades (Eichhorn et Lorenz) :

Stade 27 : Nouaison  
Stade 29 : Grain de plomb  
Stade 31 : Grain de pois  
Stade 33 : Fermeture

L'évolution des grappes a été très rapide. Un début de fermeture est visible dans les situations les plus précoces. La précocité déjà identifiée semble s'amplifier avec une avance d'au moins 3 semaines par rapport au millésime précédent.

Sur les rameaux gelés, les inflorescences sont entre le stade « floraison » et « nouaison ».

### Directeur de publication :

Denis CARRETIER  
Président de la Chambre  
Régionale d'Agriculture  
d'Occitanie  
BP 22107  
31321 CASTANET TOLOSAN CX  
Tel 05.61.75.26.00

Dépôt légal : à parution  
ISSN en cours

### Comité de validation :

Chambre d'agriculture du  
Tarn, Chambre régionale  
d'Agriculture d'Occitanie,  
DRAAF Occitanie, Vinovallée  
Cave de Rabastens



Action pilotée par le Ministère chargé de l'agriculture, avec l'appui financier de l'Agence Française pour la Biodiversité, par les crédits issus de la redevance pour pollutions diffuses attribués au financement du plan Ecophyto.

# MILDIOU (*Plasmopara viticola*)

## • Situation au vignoble

La sortie de taches a pu se poursuivre sur les parcelles déjà impactées, avec une légère progression des dégâts sur grappes. Mais, globalement, la situation est stationnaire depuis la semaine dernière.

Toutes les contaminations attendues sont désormais sorties.

Les parcelles indemnes à ce jour le restent.

Sur les parcelles les moins touchées, la sporulation semble bien ralentie.



*Symptômes de mildiou sur feuilles sur TNT  
(12/06/17) Photo CA81*

## • Données de la modélisation

**× Potentiel Système :** Calcul à partir des données radar : Cunac, Lisle, Puycelsi, Rabastens ; et de stations météo fixes : Cadalen, Castanet, Senouillac.

**Situation J-7 à J :** La semaine passée ayant été chaude et sèche sur toute la zone, la pression exercée par le mildiou est en très nette baisse. Elle à ce jour devenue faible sur toute la zone.

En l'absence de pluie la semaine dernière aucune contamination de masse ne peut être modélisée.

**Simulation J à J+10 :** La semaine s'annonçant toujours chaude et sèche, la pression mildiou poursuit sa baisse sur tout le vignoble et devrait rester faible sur l'ensemble des secteurs.

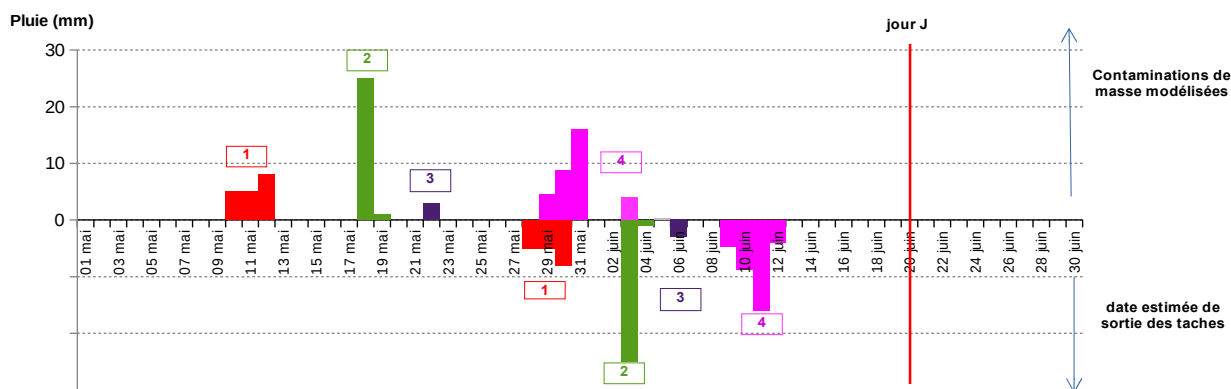
Les cumuls nécessaires à la modélisation de contaminations de masse sont maintenant élevés et 25 à 30 mm cumulés ou en une fois seraient nécessaires pour engendrer des contaminations de masse.

En cas de nouvelle contamination, le délai d'incubation serait de 5 jours environ.

**Évaluation du risque :** Les conditions sèches de ces derniers jours favorisent une baisse de la pression qui est désormais faible. Les cumuls de pluies nécessaires à de nouvelles contaminations de masse deviennent importants. Mais une période caniculaire se soldant souvent par des orages, les prévisions météo sont à suivre avec attention.

Au-delà du risque de contaminations primaires, il ne faut pas négliger le risque de repiquages dans les situations présentant des taches sporulantes. Situations dans lesquelles une faible pluie ou même une rosée importante assurant la présence d'un film d'eau sur le feuillage peut suffire.

**Mildiou : Synthèse des épisodes contaminants – Calculs au 19/06/2017 pour la zone Gaillac**



### **Synthèse réalisée à partir des données de la modélisation et des suivis de parcelles du réseau de surveillance :**

Les données de la modélisation permettent d'identifier les pluies contaminantes et les suivis en parcelles confirment les dates de sorties de taches.

La contamination de masse et la sortie des taches correspondante sont identifiées par une couleur et un numéro identiques  
 La hauteur des histogrammes est proportionnelle à la hauteur de la pluie contaminante  
 numéros encadrés = sortie de taches confirmées par les observations sur le réseau de surveillance

## BLACK ROT (*Guignardia bidwellii*)

### • Situation au vignoble

Peu d'évolution suite à la sortie significative observée en fin de semaine dernière sur les témoins non traités et quelques parcelles particulières.

La majorité des parcelles sont saines.

**Évaluation du risque :** La pression est à ce jour bien contenue. Les conditions sèches de la semaine dernière et des prochains jours font baisser le niveau de pression.

Maintenez néanmoins une surveillance de l'état sanitaire de vos parcelles. Car même si les grappes deviennent moins sensibles après la nouaison, elles restent réceptives jusqu'à la fin du stade « fermeture de la grappe ». Soyez donc vigilants au risque de contamination lors des prochains épisodes pluvieux annoncés à partir de la fin de la semaine.

## OÏDIUM (*Uncinula necator*)

### • Situation au vignoble

Sur parcelles sensibles et TNT, les dégâts progressent lentement avec quelques nouveaux symptômes visibles sur grappes. Mais la progression semble contenue.

Dans les autres situations (cépages et situations peu sensibles), l'état sanitaire reste globalement sain.

**Évaluation du risque :** La période d'extériorisation des contaminations printanières est en cours. La période est donc propice à l'apparition de nouveaux symptômes.

A ce jour, les dégâts sont globalement modérés et localisés aux situations les plus sensibles, mais il faut rester vigilants à l'évolution de l'état sanitaire de vos parcelles. Le développement du champignon est gêné par les conditions sèches et très lumineuses. Les symptômes se développent donc dans les parties les plus abritées des souches.

Un risque de nouvelles contaminations existe jusqu'au stade « fermeture de la grappe ». Restez vigilants.



Symptômes précoces sur pédoncule – Photo CA 81

## BOTRYTIS (*Botrytis cinerea*)

### • Éléments de biologie

Les grappes peuvent être contaminées par le champignon dès la floraison. Celui-ci peut pénétrer à l'intérieur des jeunes grappes à la faveur des blessures faites par la chute des capuchons floraux.

A ce moment là, le champignon peut rester latent jusqu'à la véraison, stade auquel les baies deviennent réceptives.

Le développement du champignon est dépendant de nombreux facteurs :

- de la sensibilité variétale ;
- de la climatologie de la campagne ;
- du déroulement de la floraison. Les capuchons floraux et autres débris végétaux peuvent, par exemple, être colonisés par le champignon et rester emprisonnés dans la grappe. Ils pourront alors être à l'origine d'une attaque ultérieure sur les baies ;
- de la prophylaxie mise en œuvre sur les parcelles.

**Évaluation du risque** : Une surveillance spécifique du botrytis ne se justifie que pour les situations sensibles : charge importante, entassement des grappes, ...

Par ailleurs, les conditions très sèches de ces dernières semaines n'ont pas été favorables au développement du champignon.

Le stade fermeture de la grappe est une des étapes clé dans la gestion du risque botrytis. Ce stade est atteint en situations précoces et imminent pour la grande majorité des autres situations.

**Mesures prophylactiques** : Ne négligez pas l'efficacité de la prophylaxie pour gérer le risque Botrytis :

- maîtrise de la vigueur,
- aération des grappes et la création d'un microclimat défavorable au champignon,
- limitation des portes d'entrée par une bonne gestion du risque vers de grappe et oïdium.

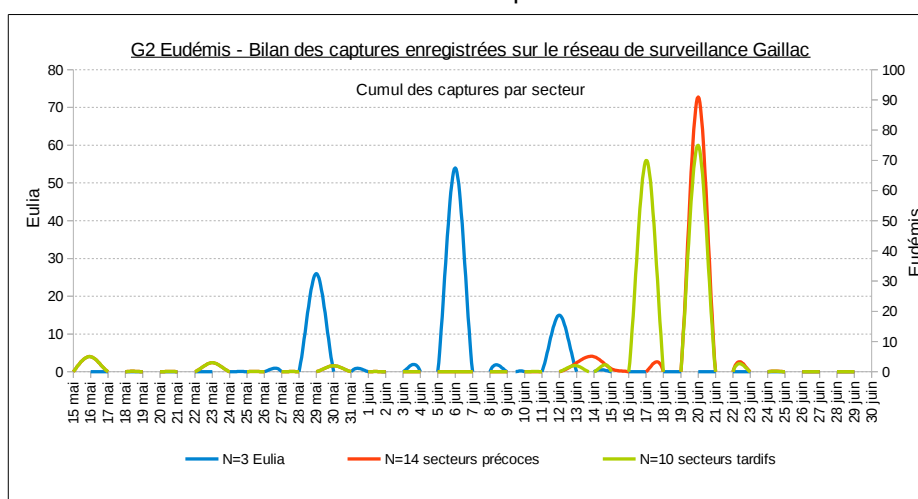
## VERS DE LA GRAPPE (*Lobesia botrana*)

### • Situation au vignoble

Les captures d'Eulia sont toujours importantes.

Le vol de G2 d'eudémis est en cours. Les captures se sont généralisées à l'ensemble des postes du réseau de surveillance depuis la fin de la semaine dernière. Et elles s'intensifient.

Les premiers œufs ont été détectés sur secteur à forte pression.



### • Données de la modélisation

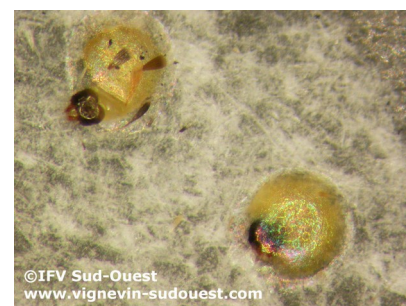
Le 2e vol devient significatif et la période de ponte est en cours. La période des éclosions devrait commencer significativement d'ici la fin de la semaine.

Données au 19 juin Zone Gaillac	% adultes	% œufs	% L1	% L2
Lisle	36,10	2,5	-	-
Senouillac	68,10	23,70	0,43	-

**Évaluation du risque** : La période de ponte débute et celle des éclosions devrait commencer sous peu en secteurs précoces. Surveillez le dépôt des pontes et l'apparition du stade « tête noire » dans vos parcelles.

La gestion de la deuxième génération du vers de grappe repose sur le suivi du dépôt des pontes et de leur évolution. La bonne évaluation du stade de développement de l'œuf est primordiale.

**Seuil de nuisibilité fin de G1** : : 50 à 80 glomérules pour 100 inflorescences (hors confusion sexuelle, à moduler en fonction du potentiel de récolte)



Œufs d'eudémis au stade "Tête noire"

## CICADELLE VERTE (*Empoasca vitis*)

---

### • Situation au vignoble

Les jeunes larves de la génération estivale s'installent, mais les populations observées sont encore composées majoritairement d'adultes.

**Évaluation du risque :** Risque nul.

Surveillez vos parcelles. Les observations et les comptages doivent porter sur les populations larvaires qui sont peu mobiles et visibles à la face inférieure des feuilles. Les adultes, qui sont plus facilement visibles car ils volent, ne sont pas la cible des stratégies de gestion.

**Seuil de nuisibilité :** 100 larves de cicadelle pour 100 feuilles

**Mesures prophylactiques :** L'application d'argile comme barrière physique est à mettre en place avant l'installation significative des populations.

## CICADELLE DE LA FLAVESCENCE DORÉE.

---

**Évaluation du risque :** L'ensemble des informations réglementaires relatives à la lutte obligatoire contre la cicadelle vectrice de la Flavescence dorée sont disponibles sur le site de la DRAAF Occitanie.

<http://draaf.occitanie.agriculture.gouv.fr/Sante-de-la-vigne>

Vous trouverez en annexe de ce bulletin un extrait du communiqué régional indiquant les dates d'interventions selon le statut de chaque commune. Le texte complet du communiqué est disponible à l'adresse suivante : [http://draaf.occitanie.agriculture.gouv.fr/IMG/pdf/2017\\_avis\\_traitement\\_fd\\_complet\\_2\\_cle8d5412.pdf](http://draaf.occitanie.agriculture.gouv.fr/IMG/pdf/2017_avis_traitement_fd_complet_2_cle8d5412.pdf)

Les dates retenues pour le **T1 larvicide** sont les suivantes : **du 8 juin au 21 juin 2017**

**Le T2 est à renouveler à 14 jours du T1 (du 22 juin au 5 juillet) en conventionnel et à 10 jours du T1 en AB.**

## AUTRES OBSERVATIONS

---

### • Maladies du bois

Des symptômes d'apoplexie et de forme lente sont observés sur le vignoble.

### • Erinose

De nouvelles galles d'érinose sont visibles sur les jeunes feuilles sur de nombreuses parcelles. Ces manifestations sont devenues assez classiques pour les parcelles les plus fortement touchées au printemps.

**Le prochain BSV Vigne Gaillac paraîtra le mardi 27 juin 2017**

### REPRODUCTION DU BULLETIN AUTORISÉE SEULEMENT DANS SON INTÉGRALITÉ (REPRODUCTION PARTIELLE INTERDITE)

Ce bulletin de santé du végétal a été préparé par l'animateur filière viticulture de la Chambre Régionale d'Agriculture d'Occitanie et élaboré sur la base des observations réalisées par la Chambre d'Agriculture du Tarn, la Cave de Labastide, la Maison des Vins de Gaillac, Vinotalie et les agriculteurs observateurs.

Ce bulletin est produit à partir d'observations ponctuelles. S'il donne une tendance de la situation sanitaire régionale, celle-ci ne peut pas être transposée telle quelle à la parcelle. La CRA d'Occitanie dégage donc toute responsabilité quant aux décisions prises par les agriculteurs pour la protection de leurs cultures et les invite à prendre ces décisions sur la base des observations qu'ils auront réalisées et en s'appuyant sur les préconisations issues de bulletins techniques.