

### A retenir

- MILDIU** Nouvelles contaminations lors des dernières pluies. La pression est forte.
- OÏDIUM** Progression des symptômes et sensibilité toujours en cours.
- VERS DE LA GRAPPE** Les toutes 1<sup>ères</sup> pontes sont observées.



Abonnez vous aux  
éditions Midi-Pyrénées  
du BSV

[www.bsv.mp.chambagri.fr](http://www.bsv.mp.chambagri.fr)

### MÉTÉO

#### Prévisions du 13 au 18 juillet 2016

	Mer 13	Jeu 14	Ven 15	Sam 16	Dim 17	Lun 18
Températures	14 21	12 22	12 26	14 30	15 32	18 32
Tendances						

### STADES PHENOLOGIQUES

Cépages	Stades
Gamay	33
Duras	33
Syrah	33
Fer S	31 - 33
Loin de l'œil	33
Mauzac	29 - 33
Merlot	31 - 33

*Rappel des stades (Eichhorn et Lorenz) :*

29 : Grains de plomb

31 : Grains de la taille d'un pois

33 : Fermeture



Stade 33 : Fermeture

La croissance végétative s'est accélérée à la faveur des conditions estivales de la semaine dernière et la phénologie se rapproche désormais d'une année « normale ».

Action pilotée par le Ministère chargé de l'agriculture, avec l'appui financier de l'Office national de l'eau et des milieux aquatiques, par les crédits issus de la redevance pour pollutions diffuses attribués au financement du plan Ecophyto 2018.

**ÉCOPHYTO**  
RÉDUIRE ET AMÉLIORER  
L'UTILISATION DES PHYTOS

Directeur de publication :

Denis CARRETIER  
Président de la Chambre  
Régionale d'Agriculture  
Languedoc-Roussillon  
Midi-Pyrénées  
BP 22107 - 31321 CASTANET  
TOLOSAN Cx  
Tel 05.61.75.26.00

Dépôt légal : à parution  
ISSN en cours

# MILDIOU *(Plasmopara viticola)*

## • Situation au vignoble

Cette semaine, de nouvelles taches fraîches sont observées sur feuilles (elles sont issues de la pluie du 4 juillet). Des dégâts sur grappes sont de plus en plus régulièrement observés.

Globalement, les parcelles saines le restent mais la situation s'aggrave sur les parcelles déjà impactées avec notamment une progression des dégâts sur grappes et avec l'apparition régulière de rot brun.

## • Données de la modélisation

- x **Potentiel Système** : Calcul à partir des données radar : Cunac, Lisle, Puycelsi, Rabastens ; et de stations météo fixes : Cadalen, Castanet, Senouillac.

### Situation de J-7 à J :

Les pluies survenues dans la nuit du 4 au 5 juillet et celles des 10-11-12 juillet sont modélisées comme contaminantes dès qu'elles dépassent 3mm.

Sur les secteurs où des contaminations de masse ont eu lieu le 4 juillet, les taches devraient maintenant être visibles. Les contaminations du 10 au 12 juillet devraient être visibles dès le 15 juillet.

**Simulation de J à J+8** : La pression devrait remonter et devenir moyenne à forte suivant les secteurs.

Sur tous les secteurs des contaminations de masse sont modélisées à chaque pluie dès 3 mm. Les contaminations pourront être fortes.

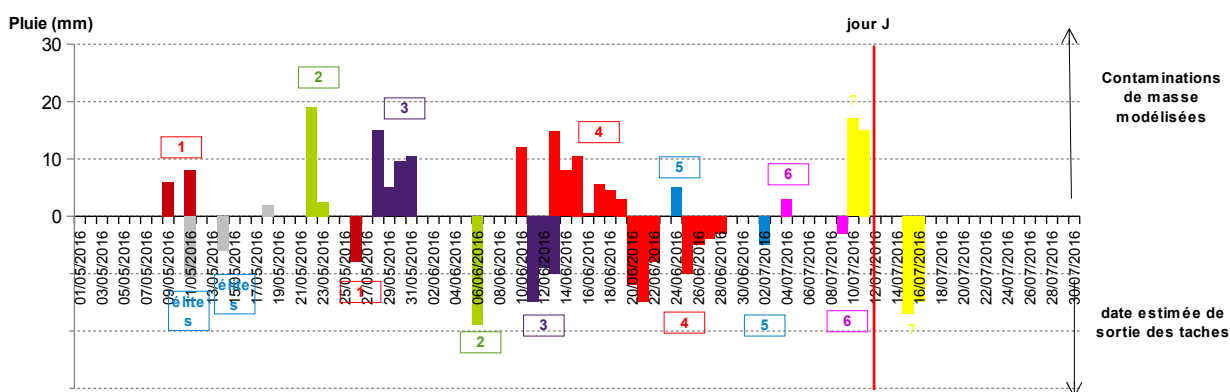
- x **Milvit** (station météo de Senouillac) : Le modèle considère les pluies du 10 juillet comme contaminantes.

**Évaluation du risque** : Les symptômes progressent et de nouvelles sorties de taches sont attendues pour cette semaine. La pression reste forte et le seuil de déclenchement de nouvelles contaminations de masse reste bas (3 mm).

Par ailleurs, il ne faut pas sous-estimer le risque de repiquage en présence de symptômes au vignoble. Ne relâchez pas votre vigilance, car les grappes restent sensibles jusqu'à la véraison.

### **Mildiou : Synthèse des épisodes contaminants – Calculs au 12/07/2016 pour la zone Gaillac**

#### **Synthèse réalisée à partir des données de la modélisation et des suivis de parcelles du réseau de surveillance :**



Les données de la modélisation permettent d'identifier les pluies contaminantes et les suivis en parcelles confirment les dates de sorties de taches.

La contamination de masse et la sortie des taches correspondante sont identifiées par une couleur et un numéro identiques  
 La hauteur des histogrammes est proportionnelle à la hauteur de la pluie contaminante  
 numéros encadrés = sortie de taches confirmées par les observations sur le réseau de surveillance

## OÏDIUM (*Ucinula necator*)

### • Situation au vignoble

Là où des symptômes étaient déjà identifiés la semaine précédente, on note une progression.

A ce jour, les dégâts sont encore globalement modérés et restent localisés aux situations sensibles (Gamay, Carignan, Chardonnay, Duras).

Une progression très importante des dégâts est observée cette semaine sur le TNT de Lisle où 95% des grappes sont touchées (parcelle suivie pour son très fort historique).

**Évaluation du risque** : La période d'extériorisation des contaminations est en cours. A ce jour, les dégâts sont globalement modérés et localisés aux situations les plus sensibles, mais il faut rester vigilants à l'évolution de l'état sanitaire de vos parcelles. Le développement du champignon est gêné par les conditions sèches et très lumineuses. Les symptômes se développent donc dans les parties les plus abritées des souches.

**Mesures prophylactiques** : L'effeuillage peut contribuer à la gestion du champignon en exposant les grappes à la lumière et en favorisant la pénétration de la pulvérisation.



*Oïdium – Duvet poudreux sur baies*  
Source CA81

## BLACK ROT (*Guignardia bidwellii*)

### • Éléments de biologie

Sur baies, les dégâts de black-rot s'expriment d'abord par l'apparition de taches, déprimées (en « coup de pouce »), décolorées, généralement circulaire. Très rapidement, c'est la baie entière qui est altérée et qui prend un aspect ridé. Au bout de quelques jours, les baies brunissent et se couvrent de ponctuations noires (pyncnides).



*Black-rot sur grappe –*

Photos : à gauche : CA 31, au centre : Vivaloie, à droite : CA 81

### • Situation au vignoble

Une progression de symptômes sur grappes est notamment observée sur le TNT Gamay de Brens. Au vignoble, de rares symptômes sur baies sont ponctuellement visibles.

**Évaluation du risque** : Les symptômes qui apparaissent confirment le caractère contaminant des pluies de mi et fin juin.

En bref, surveillez l'évolution de l'état de sanitaire de vos parcelles et restez vigilants car les grappes restent sensibles aux contaminations jusqu'au stade fin fermeture. L'extériorisation des symptômes est possible jusqu'à la véraison.

## BOTRYTIS (*Botrytis cinerea*)

**Évaluation du risque :** Une surveillance spécifique du botrytis ne se justifie que pour les situations sensibles : charge importante, entassement des grappes, ...

Le stade fermeture de la grappe est une des étapes clé dans la gestion du risque botrytis. Ce stade est atteint en de nombreuses situations.

Ne négligez pas l'efficacité de la prophylaxie pour gérer le risque Botrytis. C'est d'ailleurs le bon moment pour entreprendre les travaux d'effeuillage.

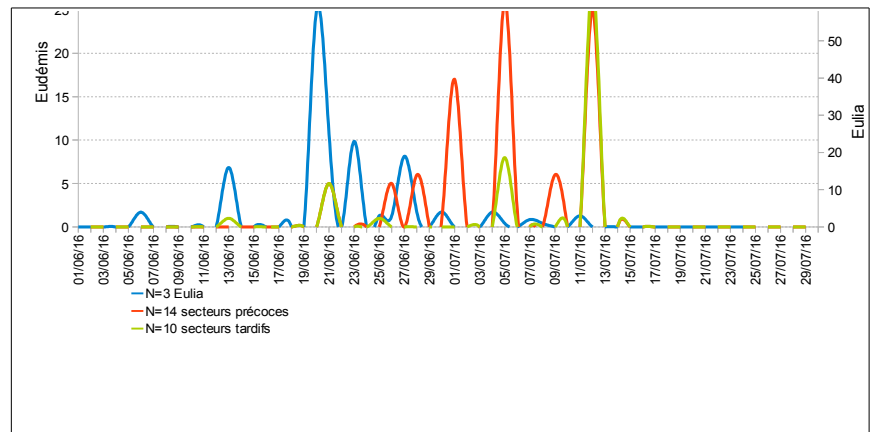
## VERS DE LA GRAPPE (*Lobesia botrana*)

### • Situation au vignoble

**Eudémis :** Les captures se poursuivent. Le pic semble dépassé en situation précoce et en cours en situation tardives.

Une seule ponte fraîche a été observée sur le réseau d'observation.

**Eulia :** Quelques dégâts d'eulia sont sporadiquement observés.



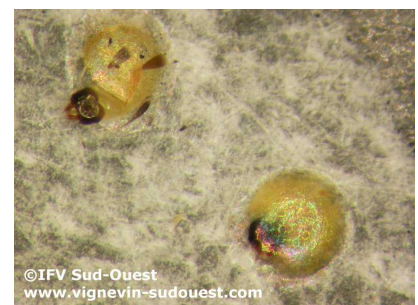
### • Données de la modélisation

La période de ponte est en cours voire se termine sur les secteurs précoces. Le modèle repère un début d'éclosion.

Modélisation	G2			
	% Adultes	% œufs	% L1	% L2
<b>Données au 11 juillet</b> <b>Zone Gaillac</b>				
<b>Castanet</b>	81,4%	37,5%	7,9%	0,11%
<b>Lisle</b>	77,8%	29%	5,2%	0,13%
<b>Cadalen</b>	96,7%	74,9%	32,5%	5,3%

**Évaluation du risque :** La période de ponte devrait avoir débuté mais aucune ponte n'est observée sur le réseau d'observation. Surveillez le dépôt des pontes et leur évolution.

La gestion de la deuxième génération du vers de grappe repose sur le suivi du dépôt des pontes et de leur évolution. La bonne évaluation du stade de développement de l'œuf est primordiale : le stade cible du ravageur est le stade « tête noire », stade précédant l'éclosion. L'objectif de ces stratégies étant de stopper l'activité des jeunes larves avant qu'elles ne perforent les baies.



© IFV Sud-Ouest  
www.vignevin-sudouest.com  
*Œufs d'eudémis au stade "tête noire"*



## CICADELLE VERTE (*Empoasca vitis*)

• **Situation au vignoble** : Les populations larvaires de la génération estivale sont toujours peu nombreuses.

**Évaluation du risque** : Surveillez vos parcelles. Les observations et les comptages doivent porter sur les populations larvaires qui sont peu mobiles et visibles à la face inférieure des feuilles. Les adultes, qui sont plus facilement visibles car ils volent, ne sont pas la cible des stratégies de gestion.

■ **Seuil de nuisibilité** : 100 larves de cicadelle pour 100 feuilles

① **Mesures prophylactiques** : L'application d'argile comme barrière physique est à mettre en place avant l'installation significative des populations.

## CICADELLE DE LA FLAVESCENCE DORÉE

(*Scaphoideus titanus*)

• **Situation au vignoble**

En parcelles, les larves de dernier stade sont présentes et les premiers adultes devraient être bientôt visibles. Les premiers symptômes de la maladie sont observés.

**Évaluation du risque** :

Éliminer les pieds avec des symptômes de Flavescence dorée dès leur détection.

en conventionnel : La période du T2 est en cours jusqu'au 12 juillet

en bio : La période du T3 est prévu entre le 8 et le 18 juillet. Il est à réaliser suivant l'analyse de risque.

## AUTRES OBSERVATIONS

• **Maladies du bois**

L'expression des maladies du bois dans leur forme apoplectique et leur forme lente est en nette progression cette semaine.

• **Échaudage**

Des dégâts d'échaudage sont visibles sur Gamay, Duras... Les conditions très chaudes de la semaine dernière ont été favorables à l'expression de ces dégâts sur les cépages habituellement sensibles.

• **Cochenilles**

Sur les parcelles où des cochenilles ont été observées au printemps, les larves sont maintenant visibles et la phase d'essaimage est en cours.

***Le prochain BSV Vigne Gaillac paraîtra le mardi 19 juillet 2016***

**REPRODUCTION DU BULLETIN AUTORISÉE SEULEMENT DANS SON INTÉGRALITÉ (REPRODUCTION PARTIELLE INTERDITE)**

Ce bulletin de santé du végétal a été préparé par l'animateur filière viticulture de la Chambre Régionale d'Agriculture Languedoc-Roussillon Midi-Pyrénées et élaboré sur la base des observations réalisées par la Chambre d'Agriculture du Tarn, la Cave de Labastide, la Maison des Vins de Gaillac, Vivaloal et les agriculteurs observateurs.

Ce bulletin est produit à partir d'observations ponctuelles. S'il donne une tendance de la situation sanitaire régionale, celle-ci ne peut pas être transposée telle quelle à la parcelle. La CRA Languedoc-Roussillon Midi-Pyrénées dégage donc toute responsabilité quant aux décisions prises par les agriculteurs pour la protection de leurs cultures et les invite à prendre ces décisions sur la base des observations qu'ils auront réalisées et en s'appuyant sur les préconisations issues de bulletins techniques.