

A retenir









Abonnez vous aux éditions Midi-Pyrénées du BSV

www.bsv.mp.chambagri.fr

- MILDIU** Pression forte. Symptômes présents. Attention aux repiquages et aux nouvelles contaminations.
- BLACK-ROT** Apparition de quelques symptômes sur baies. Les grappes sensibles restent jusqu'à la fermeture. Surveillez vos parcelles.
- OÏDIUM** De nouveaux symptômes sur grappes apparaissent. Les conditions sont favorables à l'activité du champignon. Soyez très vigilants à l'évolution de l'état sanitaire de TOUTES vos parcelles.
- VERS DE GRAPPE** La période de ponte démarre. Le vol s'intensifie.

MÉTÉO

Prévisions du 6 au 11 juillet 2016

	Mer 6	Jeu 7	Ven 8	Sam 9	Dim 10	Lun 11
Températures	17 30	16 32	17 34	19 32	19 30	18 32
Tendances						

STADES PHENOLOGIQUES

Cépages	Stades
Gamay	32 - 33
Duras	31 - 33
Syrah	31 - 33
Fer S	31 - 33
Loin de l'œil	31
Mauzac	29 - 32
Merlot	31

Rappel des stades (Eichhorn et Lorenz) :

- 23 : Pleine floraison – 50 % de chute des capuchons
- 24 : 50-80 % de floraison
- 25 : Fin de floraison
- 27 : Nouaison
- 29 : Grains de plomb
- 31 : Grains de la taille d'un pois
- 33 : Fermeture



Stade 33 :
Fermeture

La croissance végétative s'est accéléré à la faveur des conditions estivales de ces derniers jours et la phénologie se rapproche désormais de la moyenne des autres années.

Directeur de publication :

Denis CARETIER
Président de la Chambre Régionale d'Agriculture Languedoc-Roussillon Midi-Pyrénées
BP 22107 - 31321 CASTANET TOLOSAN Cx
Tel 05.61.75.26.00

Dépôt légal : à parution
ISSN en cours

A titre indicatif, le stade fermeture était atteint :

- entre le 25 juin et le 5 juillet pour les dernières campagnes les plus précoces (2010, 2014 et 2015),
- autour du 10 -15 juillet pour les campagnes « moyennes » (2011 et 2012),
- autour du 20 juillet pour la campagne la plus tardive suivie dans le cadre de la SBT (2013).

MILDIOU (*Plasmopara viticola*)

• Situation au vignoble

A ce jour, malgré de nouvelles sorties de taches observées depuis la fin de semaine dernière, la plupart des parcelles référence du réseau d'observation restent relativement propres (voire quasi-indemnes de taches).

Sur les témoins, à ce stade, il devient difficile de lire de nouvelles sorties de contaminations de masse tant les parcelles sont désormais fortement impactées et que les repiquages des anciennes taches deviennent réguliers (100 % de pieds touchés, 50 à 75 % de feuilles atteintes, 10 à 50 % des grappes touchées).

Au vignoble, les situations sont très hétérogènes selon les parcelles et souvent la moindre faille dans la protection a été suivie de sorties de taches significatives sur feuilles. Les dernières sorties de symptômes ont été observés à partir de la fin de la semaine dernière.

Les cas de fortes attaques sur grappes restent ponctuels. Mais, localement quelques grappes touchées sont identifiées en l'absence de taches sur feuilles (tendance nouvelle pour la semaine).

Comme la semaine précédente les 2 faciès, rot gris et brun sont présents sur grappes, mais cette semaine le rot brun est plus régulièrement visible.

• Données de la modélisation

- x **Potentiel Système** : Calcul à partir des données radar : Cunac, Lisle, Puycelsi, Rabastens ; et de stations météo fixes : Cadalen, Castanet, Senouillac.

Situation de J-7 à J : La semaine passée ayant été globalement sèche, la pression exercée par le mildiou poursuit sa lente baisse mais reste toujours forte sur la majorité des secteurs.

Les pluies survenues dans la nuit du 4 au 5 juillet sont modélisées comme contaminantes.

Sur les secteurs où des contaminations de masse ont eu lieu le 24 juin, les taches devraient maintenant être visibles.

Simulation de J à J+8 : La pression devrait poursuivre sa baisse et devenir :

- moyenne à faible sur les secteurs de Cadalen et Puycelsi,
- moyenne à forte sur les secteurs de Lisle, Castanet, Rabastens et Sénouillac.

Sur tous les secteurs des contaminations de masse sont modélisées à chaque pluie dès 3 mm. Les contaminations pourront être fortes.

- x **Milvit** (station météo de Senouillac) : Le modèle considère les pluies du 4 juillet comme contaminantes.

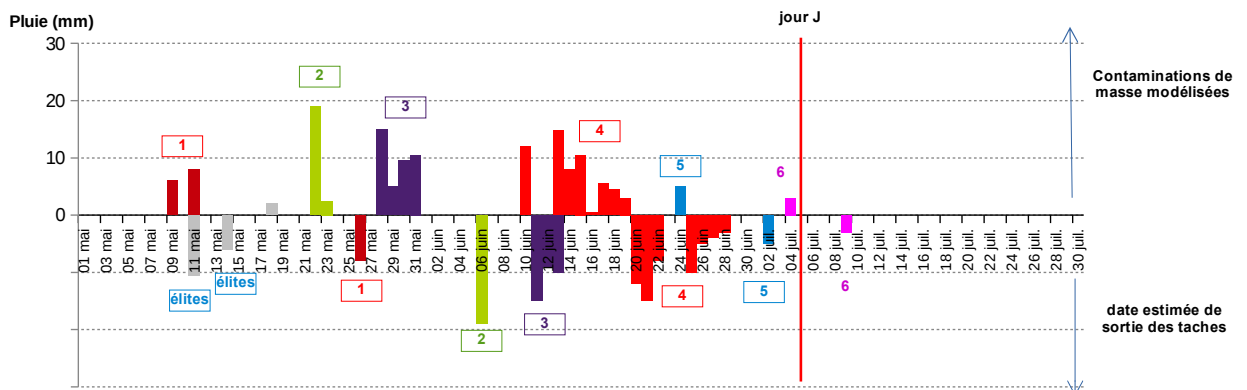
Évaluation du risque : Les symptômes progressent et de nouvelles sorties de taches sont attendues pour cette semaine.

Malgré des conditions toujours clémentes, la pression reste moyenne à forte selon les secteurs et le seuil de déclenchement de nouvelles contaminations de masse reste bas (3 mm).

Par ailleurs, il ne faut pas sous-estimer le risque de repiquage en présence de symptômes au vignoble. Même en l'absence de pluie, la maladie peut progresser à partir des foyers existants dès qu'un film d'eau est présent sur la végétation.

Ne relâchez pas votre vigilance, car les grappes restent sensibles jusqu'à la véraison.

Mildiou : Synthèse des épisodes contaminants – Calculs au 05/07/2016 pour la zone Gaillac
Synthèse réalisée à partir des données de la modélisation et des suivis de parcelles du réseau de surveillance :



Les données de la modélisation permettent d'identifier les pluies contaminantes et les suivis en parcelles confirment les dates de sorties de taches.

La contamination de masse et la sortie des taches correspondante sont identifiées par une couleur et un numéro identiques
La hauteur des histogrammes est proportionnelle à la hauteur de la pluie contaminante
numéros encadrés = sortie de taches confirmées par les observations sur le réseau de surveillance

OÏDIUM (*Uncinula necator*)

• Situation au vignoble

Là où des symptômes étaient déjà identifiés la semaine précédente, on note une progression des symptômes. Et les premiers symptômes significatifs sont également observés sur Chardonnay jusque-là indemne.

A ce jour, les dégâts sont encore globalement modérés et restent localisés aux situations sensibles (Gamay, Carignan, Chardonnay, Duras).

Une progression très importante des dégâts est observée cette semaine sur le TNT de Lisle (parcelle suivie pour son très fort historique).

Il semble que l'on se situe en début de période de sortie de symptômes.

Évaluation du risque : La période d'extériorisation des contaminations printanières est en cours et les conditions restent favorables à l'activité du champignon. La période est donc propice à l'apparition de nouveaux symptômes.

A ce jour, les dégâts sont globalement modérés et localisés aux situations le plus sensibles, mais il faut de rester vigilants à l'évolution de l'état sanitaire de vos parcelles. Le développement du champignon est gêné par les conditions sèches et très lumineuses. Les symptômes se développent donc dans les parties les plus abritées des souches.

📍 Mesures prophylactiques : L'effeuillage peut contribuer à la gestion du champignon en exposant les grappes à la lumière et en favorisant la pénétration de la pulvérisation.



Oïdium – Duvet pudreux sur baies
Source Ephytia A Yanitch INRA

BLACK ROT (*Guignardia bidwellii*)

• Éléments de biologie

Sur baies, les dégâts de black-rot s'expriment d'abord par l'apparition de taches, déprimées (en « coup de pouce »), décolorées, généralement circulaire. Très rapidement, c'est la baie entière qui est altérée et qui prend un aspect ridé. Au bout de quelques jours, les baies brunissent et se couvrent de ponctuations noires (pycnides).



Black-rot sur grappe – Début d'expression des symptômes sur baies
 Photos : à gauche : CA 31, au centre : Vinalia, à droite : INRA

• Situation au vignoble

A ce stade, les sorties de symptômes semblent moins massives que l'année dernière mais elles restent inquiétantes car la plupart des situations étaient protégées au moment des dernières contaminations. Cette évolution témoigne de la virulence du champignon et du caractère contaminant des pluies de mi-juin dont les symptômes sont visibles aujourd'hui.

L'apparition de symptômes sur grappes est notamment observée sur le TNT Gamay de Gaillac avec une sortie de taches sur 10 % de grappes.

Sur parcelles flottantes, des symptômes sur baies sont également visibles ponctuellement.

Évaluation du risque : Les symptômes qui apparaissent depuis le milieu de la semaine dernière confirment le caractère contaminant des pluies de mi-juin. Il est probable que la sortie des taches soit toujours en cours.

En bref, surveillez l'évolution de l'état de sanitaire de vos parcelles et restez vigilants car les grappes restent sensibles jusqu'au stade fermeture.

BOTRYTIS (*Botrytis cinerea*)

• Éléments de biologie

Les grappes peuvent être contaminées par le champignon dès la floraison. Celui-ci peut pénétrer à l'intérieur des jeunes grappes à la faveur des blessures faites par la chute des capuchons floraux.

A ce moment là, le champignon peut rester latent jusqu'à la véraison, stade auquel les baies deviennent réceptives.

Le développement du champignon est dépendant de nombreux facteurs :

- de la sensibilité variétale ;
- de la climatologie de la campagne ;
- du déroulement de la floraison. Les capuchons floraux et autres débris végétaux peuvent, par exemple, être colonisés par le champignon et rester emprisonnés dans la grappe. Ils pourront alors être à l'origine d'une attaque ultérieure sur les baies ;

- de la prophylaxie mise en œuvre sur les parcelles. A savoir :
 - la maîtrise de la vigueur,
 - l'aération des grappes et la création d'un microclimat défavorable au champignon,
 - la limitation des portes d'entrée par une bonne gestion du risque vers de grappe et oïdium.

Évaluation du risque : Une surveillance spécifique du botrytis ne se justifie que pour les situations sensibles : charge importante, entassement des grappes, ...

Le stade fermeture de la grappe est une des étapes clé dans la gestion du risque botrytis. Ce stade est atteint en situations précoces.

Ne négligez pas l'efficacité de la prophylaxie pour gérer le risque Botrytis. C'est d'ailleurs le bon moment pour entreprendre les travaux d'effeuillage.

VERS DE LA GRAPPE (*Lobesia botrana*)

• Situation au vignoble

Les captures se sont généralisées à l'ensemble du réseau de surveillance, avec un pic d'activité en ce début de semaine.

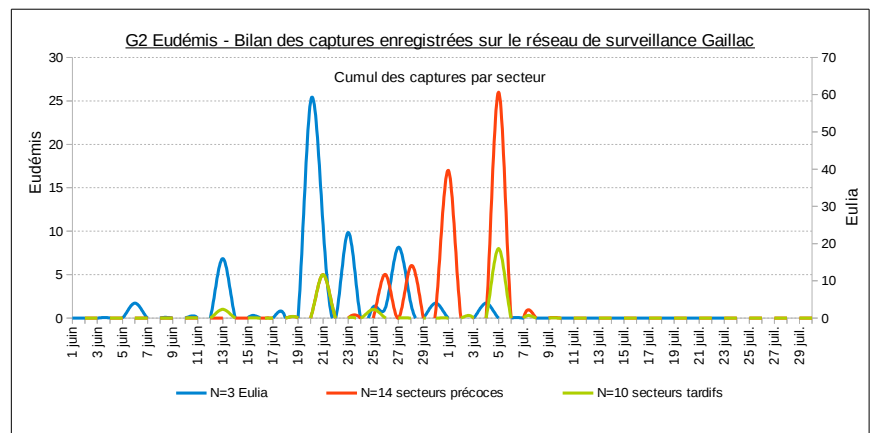
Pas de ponte observée pour l'instant.

• Données de la modélisation

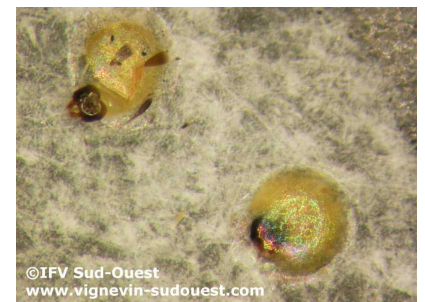
Le 2^e vol devient significatif et la période de ponte est en cours. Le modèle repère un tout début d'éclosion mais le pourcentage n'est pas encore significatif : la période des éclosions n'a donc pas encore commencé.

Évaluation du risque : La période de ponte débute et celle des éclosions devrait démarrer sous peu en secteurs précoces. Surveillez le dépôt des pontes et l'apparition du stade « tête noire » dans vos parcelles.

La gestion de la deuxième génération du vers de grappe repose sur le suivi du dépôt des pontes et de leur évolution. La bonne évaluation du stade de développement de l'œuf est primordiale : le stade cible du ravageur est le stade « tête noire », stade précédant l'éclosion. L'objectif de ces stratégies étant de stopper l'activité des jeunes larves avant qu'elles ne perforent les baies.



Modélisation	G2			
	% Adultes	% œufs	% L1	% L2
Données au 4 juillet Zone Gaillac				
Castanet	15%	2,6 %	-	-
Lisle	26,4%	6,4 %	0,01 %	-
Cadalen	50,7 %	19,8 %	0,02 %	-



©IFV Sud-Ouest
www.vignevin-sudouest.com
Œufs d'eudémis au stade "Tête noire"

CICADELLE VERTE (*Empoasca vitis*)

- **Situation au vignoble :** Les populations larvaires de la génération estivale sont toujours peu nombreuses.

Évaluation du risque : Surveillez vos parcelles. Les observations et les comptages doivent porter sur les populations larvaires qui sont peu mobiles et visibles à la face inférieure des feuilles. Les adultes, qui sont plus facilement visibles car ils volent, ne sont pas la cible des stratégies de gestion.

Seuil de nuisibilité : 100 larves de cicadelle pour 100 feuilles

Mesures prophylactiques : L'application d'argile comme barrière physique est à mettre en place avant l'installation significative des populations.

CICADELLE DE LA FLAVESCENCE DORÉE

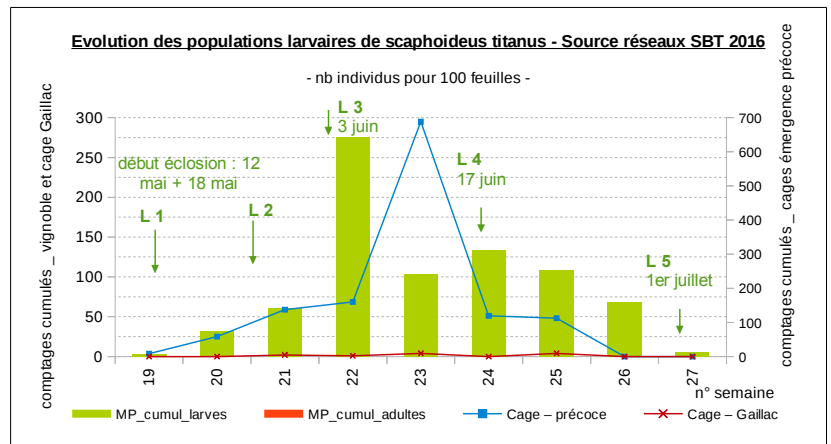
(*Scaphoideus titanus*)

• Situation au vignoble

Les toutes premières éclosions ont été repérées autour du 18 mai en cage d'émergence, puis confirmées par les premières détections de jeunes larves en parcelles.

Dans les cages d'émergence, la période d'éclosion touche à son terme. Un pic d'émergence a été observé au cours de la semaine 23. En parcelles, les larves de dernier stade font leur apparition.

Au vignoble, les premiers symptômes de la maladie sont visibles.



Évaluation du risque :

en conventionnel : La période du T2 est en cours jusqu'au 12 juillet

en bio : La période du T2 est en cours jusqu'au 8 juillet et le T3 prévu entre le 8 et le 18 juillet.

AUTRES OBSERVATIONS

• Maladies du bois

L'expression des maladies du bois dans leur forme apoplectique est en nette progression cette semaine.

• Échaudage

Des dégâts d'échaudage sont visibles sur gamay et carignan. Les conditions très chaudes de la fin de semaine dernière ont été favorables à l'expression de ces dégâts sur les cépages habituellement sensibles.

Le prochain BSV Vigne Gaillac paraîtra le mardi 12 juillet 2016

REPRODUCTION DU BULLETIN AUTORISÉE SEULEMENT DANS SON INTÉGRALITÉ (REPRODUCTION PARTIELLE INTERDITE)

Ce bulletin de santé du végétal a été préparé par l'animateur filière viticulture de la Chambre Régionale d'Agriculture Languedoc-Roussillon Midi-Pyrénées et élaboré sur la base des observations réalisées par la Chambre d'Agriculture du Tarn, la Cave de Labastide, la Maison des Vins de Gaillac, Vivaloie et les agriculteurs observateurs.

Ce bulletin est produit à partir d'observations ponctuelles. S'il donne une tendance de la situation sanitaire régionale, celle-ci ne peut pas être transposée telle quelle à la parcelle. La CRA Languedoc-Roussillon Midi-Pyrénées dégage donc toute responsabilité quant aux décisions prises par les agriculteurs pour la protection de leurs cultures et les invite à prendre ces décisions sur la base des observations qu'ils auront réalisées et en s'appuyant sur les préconisations issues de bulletins techniques.