

A retenir



Abonnez vous aux
éditions Midi-Pyrénées
du BSV

www.bsv.mp.chambagri.fr







ERINOSE	Présence précoce et généralisée de symptômes. Surveillez l'évolution des dégâts.
MILDIU	Les températures fraîches ne sont pas favorables au développement du champignon. Néanmoins restez vigilants selon les hauteurs de pluie annoncées pour la fin de la semaine.
BLACK-ROT	Sur les parcelles à risque, des contaminations sont possibles lors des prochaines pluies.

La note technique commune « Gestion de la résistance 2016 - Maladies des la vigne Mildiou, oïdium, Pourriture grise » est téléchargeable sur le site de l'Institut Français de la Vigne et du Vin Sud-Ouest :

<http://www.vignevin-sudouest.com/cartes/temoins/index.php>

MÉTÉO

Prévisions du 27 avril au 2 mai 2016 (Source Météo France)

	Mer 27	Jeu 28	Ven 29	Sam 30	Dim 1	Lun 2
Températures	7 14	4 16	4 18	7 15	7 15	8 16
Tendances						

STADES PHENOLOGIQUES

Cépages	Stades
Gamay	11 - 12
Duras	12 - 15
Syrah	10 - 12
Fer S	10 - 12
Merlot	13 - 14
Loi de l'œil	10 - 12
Mauzac	(9) 10 - 11

Rappel des stades (Eichhorn et Lorenz) :

- 8 : 1ère feuille étalée
- 9 : 2 à 3 feuilles étalées
- 10 : 3-4 feuilles étalées
- 11 : 4-5 feuilles étalées
- 12 : inflorescences visibles
- 13 : 6-7 feuilles étalées
- 14 : 7-8 feuilles étalées
- 15 : boutons floraux agglomérés



Stade 12 :
Inflorescences visibles



Stade 15 : Boutons
floraux agglomérés

Action pilotée par le Ministère chargé de l'agriculture, avec l'appui financier de l'Office national de l'eau et des milieux aquatiques, par les crédits issus de la redevance pour pollutions diffuses attribués au financement du plan Ecophyto 2018.

ÉCOPHYTO
RÉDUIRE ET AMÉLIORER
L'UTILISATION DES PHYTOS

Directeur de publication :

Denis CARRETIER
Président de la Chambre
Régionale d'Agriculture
Languedoc-Roussillon
Midi-Pyrénées
BP 22107 - 31321 CASTANET
TOLOSAN Cx
Tel 05.61.75.26.00

Dépôt légal : à parution
ISSN en cours

Un écart de développement se creuse entre secteurs précoces et tardifs, et selon l'exposition des parcelles également.

Des dégâts de gel sont visibles sur plusieurs parcelles, à des degrés divers, en particulier sur le secteur de Técou, suite à l'épisode gélif survenu dans la nuit du 18 au 19 avril dernier.



Dégâts de gel sur jeunes feuilles (photo du 25/04/2016) - Photo CA 81

MILDIOU (*Plasmopara viticola*)

• Maturité des œufs (suivi labo Midi-Pyrénées)

Le début des projections sur un lot en provenance d'une zone dite précoce (origine Gers) est confirmée.

La maturité des premiers œufs est également observée sur 4 des 7 lots placés en conditions contrôlées (Aveyron, Tarn-et-Garonne, Gers et Hte-Pyrénées), sans toutefois observer de projection en moins de 24 h.

Compte-tenu de la précocité de l'année et de la douceur de l'hiver, nous avons considéré que la phase de maturité était atteinte depuis le 18 avril sur la base de l'évolution de notre lot dit « précoce ».

• Données de la modélisation

- × **Potentiel Système** : Calcul à partir des données radar : Cunac, Lisle, Puycelsi, Rabastens ; et de stations météo fixes : Cadalen, Castanet, Senouillac.

La pression exercée par le mildiou est à ce jour toujours faible sur la majorité des secteurs.

Les tout premiers œufs d'hiver seraient mûrs depuis le 16 avril. Des contaminations élites sont modélisées sur plusieurs secteurs sur les pluies du 21 et 23 avril.

D'après le modèle, la masse des œufs ne serait toujours pas mûre et aucune contamination de masse n'est donc modélisée.

Pour la période à venir, la pression mildiou devrait rester faible sur la majorité des secteurs.

D'après le modèle, la masse des œufs devrait être mûre à partir du 30 avril. Dès lors, une pluie de 3 mm serait suffisante pour engendrer des contaminations de masse.

Clés d'interprétation de Potentiel Système :

Les contaminations élites sont des épisodes de contaminations de faible ampleur. A la différence des contaminations de masse qui sont caractéristiques du démarrage de l'épidémie, les élites sont généralement sans gravité.

Rappelons que les contaminations de masse ne sont possibles que lorsque la masse des œufs d'hiver atteint sa maturité (à ne pas confondre avec les premiers œufs précoces).

Évaluation du risque : Nous considérons que la période de risque de contaminations a démarré.

Cependant, la période de températures fraîches (voire froides en matinée) se prolonge et ces conditions restent peu favorables à l'activité du champignon.

Le risque de contamination de masse semble donc plutôt faible pour la semaine.

Néanmoins, il convient de rester vigilants aux hauteurs de pluie annoncées à partir de la fin de la semaine.

BLACK ROT (*Guignardia bidwellii*)

• Éléments de biologie

Les premières contaminations peuvent s'opérer dès le stade 2-3 feuilles étalées (stade 9) à partir de baies « momifiées » restées sur les souches. Lorsque le champignon rencontre des conditions favorables au printemps, les contaminations peuvent être très précoces (16 avril pour la première pluie contaminante en 2015) et les symptômes peuvent alors progresser rapidement et atteindre les jeunes grappes en formation.

L'expression des symptômes est relativement longue, de l'ordre de 20 à 30 jours après la contamination, en conditions printanières.

• Situation au vignoble

Même si des contaminations ont déjà pu avoir lieu, il est trop tôt pour observer une quelconque sortie de taches compte-tenu du temps d'incubation.

Évaluation du risque : La période de risque se poursuit et les conditions météo en place depuis le début de la période de risque sont favorables aux contaminations par le champignon (successions de petites ou fortes pluies). Par ailleurs, les conditions de températures ne sont pas limitantes pour l'activité du champignon, contrairement au mildiou. Dans les situations sensibles (parcelles à historique et présence d'inoculum), il existe un risque de contamination à chaque pluie. Restez vigilants !



Biologie et description des symptômes :

Le champignon responsable du black-rot se conserve sur les baies momifiées (grappillons non récoltés, accrochés au palissage ou tombés au sol), les vrilles, les feuilles infectées tombées au sol ou encore sur les chancres présents sur les sarments.

Les formes de conservation sont d'autant plus présentes dans les parcelles que les symptômes développés l'année N-1 ont été importants. Le black rot est qualifié de maladie à foyers.

Au printemps, l'augmentation des températures et de l'hygrométrie permet la reprise d'activité du champignon et la production de spores qui pourront être disséminées à la suite d'une période d'humectation prolongée associée à une température supérieure ou égale à 9°C (contre 11 °C minimum pour le mildiou). Dans nos vignobles, les conditions printanières sont souvent plus limitantes pour le mildiou que pour le black-rot.

OÏDIUM (*Uncinula necator*)

• Éléments de biologie

Compte-tenu de la présence des formes de conservation du champignon directement sur le bois, les contaminations primaires de l'année suivante peuvent se produire très tôt (dès le stade premières feuilles étalées). L'identification des premiers foyers est souvent trop tardive (lorsqu'elles sont visibles, les taches sont déjà au stade sporulant ce qui signifie que la contamination s'est opérée 2 à 3 semaines plus tôt).

Une phase de sensibilité maximale est ensuite identifiée autour de la floraison.

Évaluation du risque : Le niveau de risque est déterminé par la sensibilité du cépage et par l'historique de contamination de la parcelle.

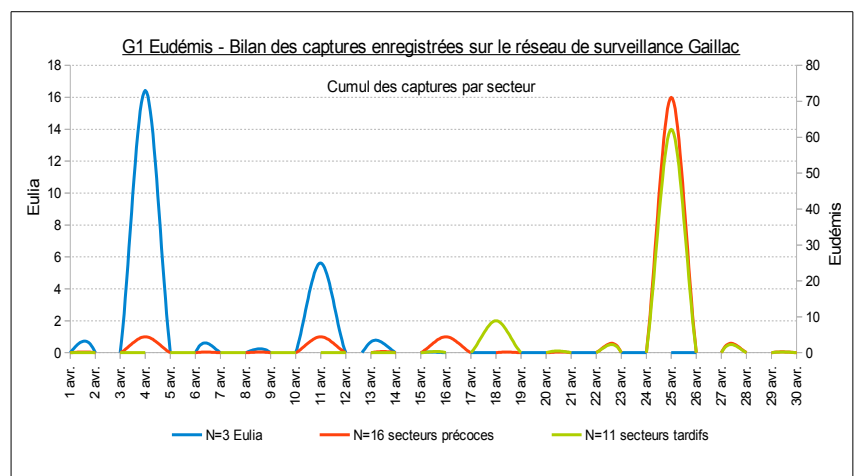
- Pour les situations à haut risque (cépages sensibles, fortes attaques les années précédentes) : la période de risque démarre au stade 2-3 feuilles étalées. La période de sensibilité se poursuit.
- Pour les parcelles peu sensibles : la période de sensibilité démarre au stade boutons floraux séparés (stade 17, pré-floraison). Avant ce stade, surveillez vos parcelles pour détecter l'apparition éventuelle de symptômes sur feuilles.

VERS DE LA GRAPPE (*Lobesia botrana*)

• Situation au vignoble

On note une légère intensification des captures d'Eudémis, mais elles restent assez peu élevées sur la plupart des postes de piégeage du réseau de surveillance.

Le vol d'Eulia est quant à lui terminé.



• Données de la modélisation

D'après le modèle, le vol et les pontes s'intensifient.

La période d'éclosion n'a pas démarré.

Évaluation du risque : Risque nul.

Le vol de G1 est en cours. Maintenez une surveillance régulière de vos pièges pour suivre l'évolution de cette première génération.

Données au 25 avril Zone Gaillac	% adultes	% œufs	% L1
Castanet	12,4 %	4,8 %	-
Lisle	7,4 %	2,3 %	-
Cadalen	32,3 %	15,5 %	-

i Techniques alternatives : Dans le cadre de la confusion sexuelle, les diffuseurs doivent être mis en place avant l'émergence de la première génération. En condition de printemps doux, un démarrage précoce du vol est à prévoir. L'efficacité du dispositif dépend du bon respect des conditions de pose (respect des densités de diffuseurs, renforcement des bordures ...).

ÉRINOSE *(Colomerus vitis)*

• Situation au vignoble

Les suivis de cette semaine confirment des niveaux d'attaques d'érinose relativement importants, voire très importants sur plusieurs parcelles du réseau de surveillance.

Ces observations sont également confirmées sur parcelles flottantes avec des dégâts réguliers en tous secteurs. Les attaques sont très importantes notamment sur Muscadelle, Loin de l'œil, Duras, Mauzac mais sont visibles globalement sur tous cépages.

Évaluation du risque : Les symptômes sont précoces et généralisés. Et des cas d'attaques graves sont même déjà visibles. La pression est importante pour ce début de saison. Surveillez l'évolution des dégâts, d'autant plus car la période n'est pas favorable à une croissance active de la végétation.



Erinose : Galle sur feuilles jeunes de Muscadelle - Photo CA 81

Le prochain BSV Vigne Gaillac paraîtra le mardi 3 mai 2016

REPRODUCTION DU BULLETIN AUTORISÉE SEULEMENT DANS SON INTÉGRALITÉ (REPRODUCTION PARTIELLE INTERDITE)

Ce bulletin de santé du végétal a été préparé par l'animateur filière viticulture de la Chambre Régionale d'Agriculture Languedoc-Roussillon Midi-Pyrénées et élaboré sur la base des observations réalisées par la Chambre d'Agriculture du Tarn, la Cave de Labastide, la Maison des Vins de Gaillac, Vinovale et les agriculteurs observateurs.

Ce bulletin est produit à partir d'observations ponctuelles. S'il donne une tendance de la situation sanitaire régionale, celle-ci ne peut pas être transposée telle quelle à la parcelle. La CRA Languedoc-Roussillon Midi-Pyrénées dégage donc toute responsabilité quant aux décisions prises par les agriculteurs pour la protection de leurs cultures et les invite à prendre ces décisions sur la base des observations qu'ils auront réalisées et en s'appuyant sur les préconisations issues de bulletins techniques.