

A retenir



Abonnez vous aux
éditions Midi-Pyrénées
du BSV

www.bsv.mp.chambagri.fr

- MILDIU** Nouvelles contaminations lors des dernières pluies. On attend une extériorisation explosive.
- OÏDIUM** Extériorisation des symptômes en cours sur parcelles sensibles.
- VERS DE LA GRAPPE** Secteurs précoces : le stade tête noire semble dépassé.
Secteurs tardifs : le stade tête noire est imminent mais le niveau de pontes est faible.

MÉTÉO

Prévisions du 13 au 18 juillet 2016

	Mer 13	Jeu 14	Ven 15	Sam 16	Dim 17	Lun 18
Températures	14 21	12 22	12 26	14 30	15 32	18 32
Tendances						

STADES PHENOLOGIQUES

Cépages	Stades
Négrette	33
Syrah	31 - 33
Cab. F	31 - 33
Gamay	33
Cot	31 - 33

Rappel des stades (Eichhorn et Lorenz) :

31 : Grains de la taille d'un pois

33 : Fermeture



Stade 33 :
Fermeture

La phénologie est maintenant proche de celle d'une année normale.

Action pilotée par le Ministère chargé de l'agriculture, avec l'appui financier de l'Office national de l'eau et des milieux aquatiques, par les crédits issus de la redevance pour pollutions diffuses attribués au financement du plan Ecophyto 2018.

ÉCOPHYTO
RÉDUIRE ET AMÉLIORER
L'UTILISATION DES PHYTOS

Directeur de publication :

Denis CARETIER
Président de la Chambre
Régionale d'Agriculture
Languedoc-Roussillon
Midi-Pyrénées
BP 22107 - 31321 CASTANET
TOLOSAN Cx
Tel 05.61.75.26.00

Dépôt légal : à parution
ISSN en cours

MILDIOU *(Plasmopara viticola)*

• Situation au vignoble

Globalement, les parcelles saines le restent mais la situation s'aggrave sur les parcelles déjà impactées avec notamment une progression des dégâts sur grappes et avec l'apparition régulière de rot brun.

• Données de la modélisation

- × **Potentiel Système** : Calcul à partir des données radar : Labastide St Pierre, Villemur ; et de stations météo fixes : Fronton et Vacquiers

Situation de J-7 à J : La pression exercée par le mildiou reste forte sur le secteur de Vacquiers mais faible ailleurs.

Néanmoins, des contaminations de masse sont modélisées lors des pluies du 10 au 12 juillet sur l'ensemble du vignoble.

Simulation de J à J+8 : La pression devrait augmenter.

Sur l'ensemble des secteurs, des contaminations de masse sont modélisées pour des pluies de minimum 3 mm. Ces contaminations pourraient être de forte intensité.

Les taches issues de la contamination du 10-12 juillet devraient être visibles autour du 15 juillet.

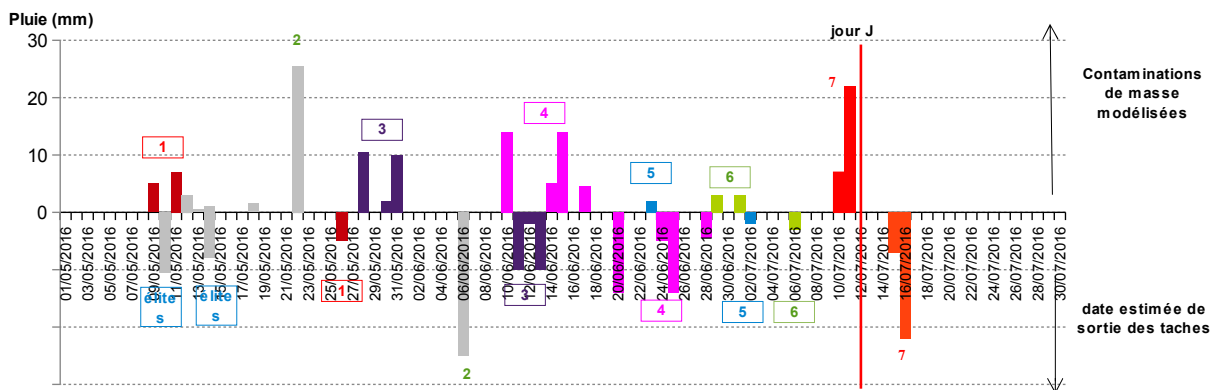
- × **Milvit** : (station météo de Vacquiers) : Le modèle considère les pluies du 11 juillet comme contaminantes.

Évaluation du risque : Les symptômes progressent et de nouvelles sorties de taches sont attendues pour cette semaine.

La pression est forte, le seuil de déclenchement de nouvelles contaminations de masse reste bas (3 mm). Par ailleurs, il ne faut pas sous-estimer le risque de repiquage en présence de symptômes au vignoble.

Ne relâchez pas votre vigilance, car les grappes restent sensibles jusqu'à la véraison.

Mildiou : Synthèse des épisodes contaminants – Calculs au 11/07/2016 pour la zone Fronton



Synthèse réalisée à partir des données de Potentiel Système et des suivis de parcelles du réseau de surveillance :

Les données de la modélisation permettent d'identifier les pluies contaminantes et les suivis en parcelles confirment les dates de sorties de taches.

La contamination de masse et la sortie des taches correspondantes sont identifiées par une couleur et un numéro identiques

La hauteur des histogrammes est proportionnelle à la hauteur de la pluie contaminante numéros encadrés = sortie de taches confirmées par les observations sur le réseau de surveillance

OÏDIUM (*Uncinula necator*)

• Situation au vignoble

Les 1ères apparitions de symptômes sur grappes sont recensées sur des parcelles à historique.

Évaluation du risque : La période d'extériorisation des contaminations est en cours.

A ce jour, les dégâts sont globalement modérés et localisés aux situations les plus sensibles, mais il faut rester vigilants à l'évolution de l'état sanitaire de vos parcelles. Le développement du champignon est gêné par les conditions sèches et très lumineuses. Les symptômes se développent donc dans les parties les plus abritées des souches.

Mesures prophylactiques : L'effeuillage peut contribuer à la gestion du champignon en exposant les grappes à la lumière et en favorisant la pénétration de la pulvérisation.



Oïdium – Duvet poudreux sur baies
Source CA81

BLACK ROT (*Guignardia bidwellii*)

• Éléments de biologie

Sur baies, les dégâts de black-rot s'expriment d'abord par l'apparition de taches, déprimées (en « coup de pouce »), décolorées, généralement circulaire. Très rapidement, c'est la baie entière qui est altérée et qui prend un aspect ridé. Au bout de quelques jours, les baies brunissent et se couvrent de ponctuations noires (pycnides).



Black-rot sur grappe

Photos : à gauche : CA 31, au centre : Vינואליה, à droite : CA81

• Situation au vignoble

Les symptômes progressent sur témoin non traités. Au vignoble, quelques sorties régulières sont observées sur baies mais elles restent de faible intensité

Évaluation du risque : Les symptômes qui apparaissent depuis le milieu de la semaine dernière confirment le caractère contaminant des pluies de mi et fin juin.

En bref, surveillez l'évolution de l'état de sanitaire de vos parcelles et restez vigilants car les grappes restent sensibles aux contaminations jusqu'au stade fin fermeture. L'extériorisation des symptômes est possible jusqu'à la véraison.

BOTRYTIS (*Botrytis cinerea*)

Évaluation du risque : Une surveillance spécifique du botrytis ne se justifie que pour les situations sensibles : charge importante, entassement des grappes, cépages sensibles ...

Le stade fermeture de la grappe est une des étapes clé dans la gestion du risque botrytis. Ce stade est atteint en de nombreuses situations.

Ne négligez pas l'efficacité de la prophylaxie pour gérer le risque Botrytis. C'est d'ailleurs le bon moment pour entreprendre les travaux d'effeuillage.

VERS DE LA GRAPPE (*Lobesia botrana*)

• Situation au vignoble

Le vol est toujours en cours. Des pontes de différents stades (fraîches, stade tête noire, écloses) sont observées sur le secteurs de Campsas ainsi que des perforations. Sur les autres secteurs, la situation est plus calme et quelques pontes fraîches sont observées.

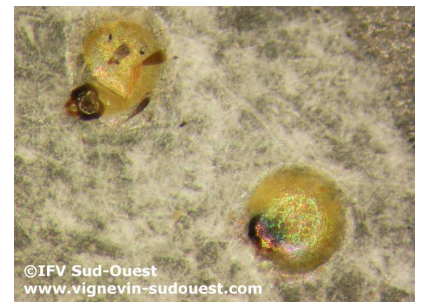
• Données de la modélisation

Le 2^e vol se termine, la période de ponte est en cours et les éclosions sont modélisées. Des perforations devraient être visibles au vignoble.

Modélisation	G2			
	% Adultes	% œufs	% L1	% L2
Données au 11 juillet Zone Fronton				
Vacquiers	95,5%	70,4%	32,5%	5,3%

Évaluation du risque : La période de ponte est en cours et celle des éclosions a démarré. Surveillez le dépôt des pontes et l'apparition du stade « tête noire » dans vos parcelles. Ce stade semble déjà dépassé en secteurs précoces.

La gestion de la deuxième génération du vers de grappe repose sur le suivi du dépôt des pontes et de leur évolution. La bonne évaluation du stade de développement de l'œuf est primordiale : le stade cible du ravageur est le stade « tête noire », stade précédant l'éclosion. L'objectif de ces stratégies étant de stopper l'activité des jeunes larves avant qu'elles ne perforent les baies.



©IFV Sud-Ouest
www.vignevin-sudouest.com
Œufs d'eudémis au stade "Tête noire"

CICADELLE VERTE (*Empoasca vitis*)

• Situation au vignoble

Sur le vignoble, les populations larvaires de la génération estivale sont toujours peu nombreuses mais sont en augmentation. On observe un dépassement de seuil sur un témoin non traité.

Évaluation du risque : Surveillez vos parcelles. Les observations et les comptages doivent porter sur les populations larvaires qui sont peu mobiles et visibles à la face inférieure des feuilles. Les adultes, qui sont plus facilement visibles car ils volent, ne sont pas la cible des stratégies de gestion.

Seuil de nuisibilité : 100 larves de cicadelle pour 100 feuilles

Mesures prophylactiques : L'application d'argile comme barrière physique est à mettre en place avant l'installation significative des populations.

CICADELLE DE LA FLAVESCENCE DORÉE

(*Scaphoideus titanus*)

• Situation au vignoble

En parcelles, les larves de dernier stade sont observées. Le stade adulte devrait apparaître prochainement.

Au vignoble, les premiers symptômes de la maladie sont visibles.

Évaluation du risque :

Éliminez les pieds avec des symptômes de flavescence dorée dès leur détection et pensez à les déclarer lors de la prospection.

en conventionnel : La période du T2 est en cours jusqu'au 12 juillet

en bio : La période du T3 est prévu entre le 8 et le 18 juillet. Ce traitement est recommandé suivant l'analyse de risque.

AUTRES OBSERVATIONS

• Maladies du bois

L'expression des maladies du bois dans leur forme apoplectique est en nette progression cette semaine.

• Échaudage

Des dégâts d'échaudage sont visibles sur gamay. Les conditions très chaudes de la fin de semaine dernière ont été favorables à l'expression de ces dégâts sur les cépages habituellement sensibles.

• Cochenilles

La phase d'essaimage est en cours sur le vignoble de Gaillac. Surveillez vos parcelles.

Le prochain BSV Vigne Fronton paraîtra le mardi 19 juillet 2016

REPRODUCTION DU BULLETIN AUTORISÉE SEULEMENT DANS SON INTÉGRALITÉ (REPRODUCTION PARTIELLE INTERDITE)

Ce bulletin de santé du végétal a été préparé par l'animateur filière viticulture de la Chambre Régionale d'Agriculture Languedoc-Roussillon Midi-Pyrénées et est élaboré sur la base des observations réalisées par la Chambre d'Agriculture de Haute-Garonne, la Cave de Fronton et les agriculteurs observateurs.

Ce bulletin est produit à partir d'observations ponctuelles. S'il donne une tendance de la situation sanitaire régionale, celle-ci ne peut pas être transposée telle quelle à la parcelle. La CRA Languedoc-Roussillon Midi-Pyrénées dégage donc toute responsabilité quant aux décisions prises par les agriculteurs pour la protection de leurs cultures et les invite à prendre ces décisions sur la base des observations qu'ils auront réalisées et en s'appuyant sur les préconisations issues de bulletins techniques.