

A retenir



Abonnez vous aux
éditions Midi-Pyrénées
du BSV

www.bsv.mp.chambagri.fr

MILDIU

La pression devrait rester faible mais des contaminations de masse sont possibles lors des pluies prévues en fin de semaine

BLACK-ROT

Des contaminations sont possibles à chaque pluie sur les parcelles à historique

OIDIUM

Le stade de sensibilité « Boutons floraux séparés » est imminent

MÉTÉO

Prévisions du 11 au 16 mai 2016

	Mer 11	Jeu 12	Ven 13	Sam 14	Dim 15	Lun 16
Températures	12 19	11 19	13 17	13 19	11 18	10 19
Tendances						

STADES PHENOLOGIQUES

Cépages	Stades
Négrette	13 - 15
Syrah	13 - 16
Cab. F	14 - 16
Gamay	13 - 16
Sauvignon	13 - 15

Rappel des stades (Eichhorn et Lorenz) :

- 13 : 6-7 feuilles étalées
- 14 : 7-8 feuilles étalées
- 15 : boutons floraux agglomérés
- 16 : 8-9 feuilles
- 17 : Boutons floraux séparés



Stade 15 : Boutons floraux agglomérés

La hausse des températures au cours de la semaine écoulée a permis une reprise de la croissance végétative. On relève un allongement important des rameaux sur certains cépages (Syrah). Les stades se sont homogénéisés entre les cépages.

Action pilotée par le Ministère chargé de l'agriculture, avec l'appui financier de l'Office national de l'eau et des milieux aquatiques, par les crédits issus de la redevance pour pollutions diffuses attribués au financement du plan Ecophyto 2018.

ÉCOPHYTO
RÉDUIRE ET AMÉLIORER
L'UTILISATION DES PHYTOS

Directeur de publication :

Denis CARETIER
Président de la Chambre
Régionale d'Agriculture
Languedoc-Roussillon
Midi-Pyrénées
BP 22107 - 31321 CASTANET
TOLOSAN Cx
Tel 05.61.75.26.00

Dépôt légal : à parution
ISSN en cours

MILDIOU (*Plasmopara viticola*)

• Maturité des œufs (suivi labo Midi-Pyrénées)

De nouvelles projections de spores de mildiou ont eu lieu en conditions extérieures à partir de différents lots de la région.

• Données de la modélisation

- x **Potentiel Système** : Calcul à partir des données radar : Labastide St Pierre, Villemur ; et de stations météo fixes : Fronton, Vacquiers

Situation de J-7 à J :

La pression exercée par le mildiou est à ce jour faible sur toute la zone.

La masse des œufs est mûre.

Les pluies de lundi 9 mai n'ont pas engendré de contaminations de masse.

Simulation de J à J+8 :

La pression devrait rester faible sur la totalité de la zone, quelle que soit l'hypothèse testée.

Un cumul de 15 mm serait nécessaire pour déclencher des contaminations de masse. Néanmoins, des contaminations sporadiques, pouvant être localement fortes, pourraient avoir lieu dès 3-4 mm (Fronton, Vacquiers).

Les taches issues des contaminations élites modélisées les 16 et 21 avril devraient être visibles à partir du 10 mai.

Clés d'interprétation de Potentiel Système :

Les contaminations élites sont des épisodes de contaminations de faible ampleur. A la différence des contaminations de masse qui sont caractéristiques du démarrage de l'épidémie, les élites sont généralement sans gravité.

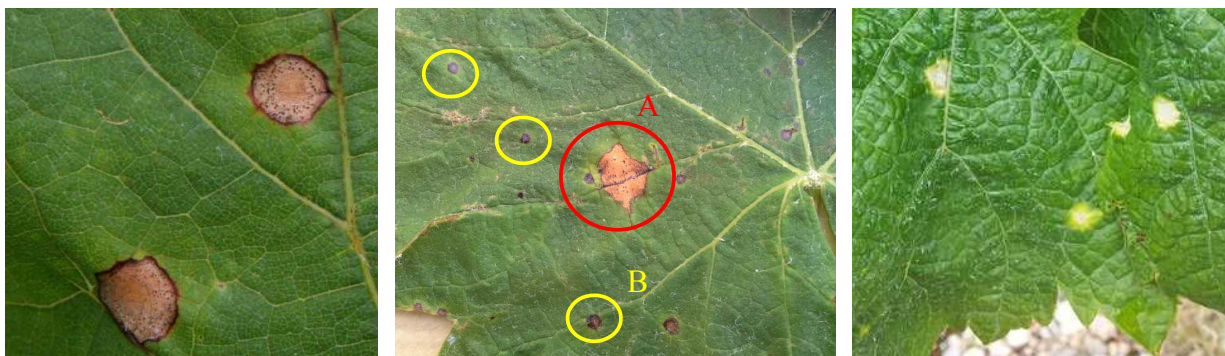
Rappelons que *les contaminations de masse* ne sont possibles que lorsque la masse des œufs d'hiver atteint sa maturité (à ne pas confondre avec les premiers œufs précoces).

Évaluation du risque : Il existe un fort risque de contamination pour cette semaine. Quel que soit le régime des pluies annoncées, il semblerait qu'il soit suffisant pour déclencher des contaminations significatives en tous secteurs. Soyez très vigilants.

NE PAS CONFONDRE

Risque de confusion : A cette période des symptômes de brûlure du feuillage lié à la dérive de produits désherbants peuvent apparaître. Ces taches sont plutôt d'aspects chlorotique et se distinguent des contaminations de black-rot par l'absence de liseré brun sur le pourtour de la tache.

Au moment des épamprages, d'autres symptômes de phytotoxicité peuvent apparaître sur les feuilles du bas des souches. Dans un premier temps les deux types de symptômes sont semblables (taches chlorotiques entourées d'un liseré brun) puis l'apparition des pycnides noires sur les taches de black-rot permet de les distinguer.



A gauche : Taches de black-rot sur feuille : nécrose entourée d'un liseré brun-rouge – Photo D. Blancard, Source Ephytia
Au centre : Black-rot sur feuille :- Photo CA 32 - A : tache chlorotique et bordé d'un liseré brun - B : dégâts de désherbant
A droite : Dégât de désherbant sur feuille : tache chlorotique et absence de liseré brun - Photo CA 82

BLACK ROT (*Guignardia bidwellii*)

• Situation au vignoble

Pas de sortie généralisée de symptômes, seules quelques taches douteuses sont ponctuellement observées. Mais, à ce stade le diagnostic n'est pas formel. Attention au risque de confusion avec des taches foliaires liés à la dérive de désherbants.

Si les contaminations de mi-avril ont réellement eu lieu, les symptômes devraient être visibles.

Évaluation du risque : Les conditions sont toujours favorables aux contaminations.

Dans les situations sensibles (parcelles à historique et présence d'inoculum), il existe un risque de contamination à chaque pluie. Restez vigilants !

OÏDIUM (*Uncinula necator*)

• Éléments de biologie

Compte-tenu de la présence des formes de conservation du champignon directement sur le bois, les contaminations primaires de l'année suivante peuvent se produire très tôt (dès le stade premières feuilles étalées). L'identification des premiers foyers est souvent trop tardive (lorsqu'elles sont visibles, les taches sont déjà au stade sporulant ce qui signifie que la contamination s'est opérée 2 à 3 semaines plus tôt).

Une phase de sensibilité maximale est ensuite identifiée autour de la floraison.

Évaluation du risque : Le niveau de risque est déterminé par la sensibilité du cépage et par l'historique de contamination de la parcelle.

- **Pour les situations à haut risque** (cépages sensibles, fortes attaques les années précédentes) : la période de risque démarre au stade 2-3 feuilles étalées. **La période de sensibilité se poursuit.**
- **Pour les parcelles peu sensibles** : la période de sensibilité démarre au stade boutons floraux séparés (stade 17, pré-floraison). **Ce stade est imminent pour les situations précoces.**

ÉRINOSE (*Colomerus vitis*)

• Situation au vignoble

Des cas d'attaques sérieuses sont toujours signalés ponctuellement, notamment sur Cabernets et Sauvignon blanc.

Évaluation du risque : Des cas d'attaques ponctuellement significatifs sont signalés sur les Cabernets. Surveillez l'évolution des symptômes.

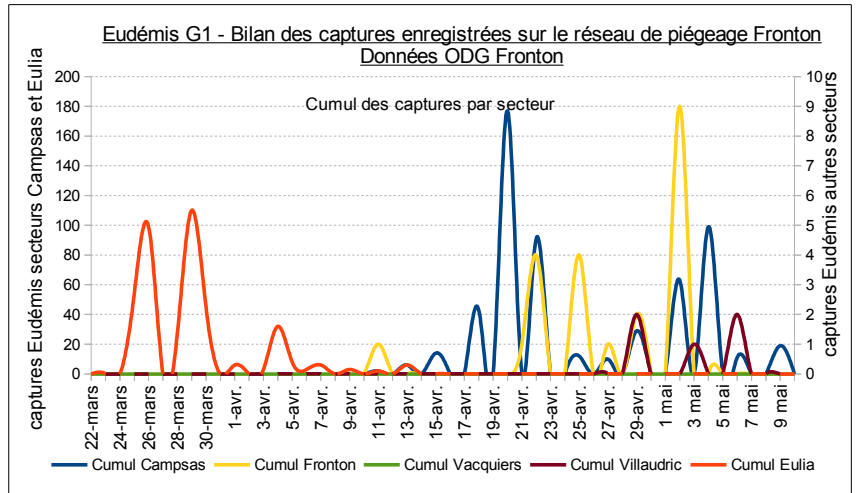


Erinose : Galles sur feuilles jeunes - Photo CA 31

VERS DE LA GRAPPE *(Lobesia botrana)*

• Situation au vignoble

Les conditions venteuses des derniers jours rendent difficile l'activité de vol des papillons, d'où les à-coups observés sur les courbes de vol. Néanmoins, le vol se poursuit. Des pontes fraîches sont toujours visibles. Et le début de la période des éclosions se confirme avec la présence d'œufs au stade tête noire. Aucun glomérule n'est observé pour l'instant, mais ils devraient être visibles sous deux semaines sur le secteur de Vacquiers (probablement plus précocement à Campsas).



• Données de la modélisation

Le vol entre dans sa dernière phase. Les pontes se poursuivent et, d'après le modèle, les éclosions devraient s'intensifier.

Données au 1er mai Zone Fronton	% adultes	% œufs	% L1
Vacquiers	92,4 %	64,4 %	1,1 %

Évaluation du risque : Risque nul pour cette semaine.

Le vol de G1 est en cours. Maintenez une surveillance régulière de vos pièges pour suivre l'évolution de cette première génération. Transmettez vos données, même en l'absence de captures.

AUTRES OBSERVATIONS

• **Acariose :** Des dégâts sont visibles sur quelques jeunes plantations.

Évaluation du risque : Surveillez particulièrement les jeunes plantations qui sont plus sensibles aux attaques d'acariose.

• **Excoriose :** Des dégâts d'excoriose sont ponctuellement visibles sur jeunes rameaux.

Évaluation du risque : Le stade de sensibilité de la vigne est dépassé. Les symptômes actuels constituent un source d'inoculum pour l'année prochaine. Repérez donc les parcelles à risque pour l'année N+1.

Le prochain BSV Vigne Fronton paraîtra le mercredi 18 mai 2016

REPRODUCTION DU BULLETIN AUTORISÉE SEULEMENT DANS SON INTÉGRALITÉ (REPRODUCTION PARTIELLE INTERDITE)

Ce bulletin de santé du végétal a été préparé par l'animateur filière viticulture de la Chambre Régionale d'Agriculture Languedoc-Roussillon Midi-Pyrénées et est élaboré sur la base des observations réalisées par la Chambre d'Agriculture de Haute-Garonne, la Cave de Fronton et les agriculteurs observateurs.

Ce bulletin est produit à partir d'observations ponctuelles. S'il donne une tendance de la situation sanitaire régionale, celle-ci ne peut pas être transposée telle quelle à la parcelle. La CRA Languedoc-Roussillon Midi-Pyrénées dégage donc toute responsabilité quant aux décisions prises par les agriculteurs pour la protection de leurs cultures et les invite à prendre ces décisions sur la base des observations qu'ils auront réalisées et en s'appuyant sur les préconisations issues de bulletins techniques.