



A retenir

MILDIU	Sortie de symptômes en cours, plus impactante en vallée ouest et sur cépages sensibles
BLACK-ROT	Les symptômes se développent rapidement. La situation devrait se stabiliser avec le beau temps.
CICADELLE VERTE	La pression augmente. La vigilance doit être maintenue.
VERS DE LA GRAPPE	Le vol se termine. Les perforations devraient être visibles.
OIDIUM	La phase de sensibilité est toujours en cours
FLAVESCENCE DOREE	T3 en AB du 27 juin au 9 juillet. https://draaf.occitanie.agriculture.gouv.fr/dates-d-interventions-pour-les-traitements-obligatoires-2022-a7160.html

METEO

• Les faits marquants de la semaine écoulée

Cette semaine a été moins arrosée avec des cumuls de 2 à 8mm. Un nouvel orage s'est produit le 4 juillet au matin avec localement quelques grêlons.








Concernant les dégâts de grêle du 23 juin : les grains abîmés sèchent et tombent. On ne note pas d'évolution en Botrytis.



Dégâts de grêle suite à l'orage du 23 juin – Photos Ferme expérimentale et CA46

• Pour les prochains jours

Cette semaine s'annonce sèche et ensoleillée.

	Mer 6	Jeu 7	Ven 8	Sam 9	Dim 10	Lun 11	Mar 12
Températures	15-30	15-30	16-29	17-30	17-31	18-32	18-33
Tendances							

Directeur de publication :

Denis CARRETIER
Président de la Chambre
Régionale d'Agriculture
d'Occitanie
BP 22107
31321 CASTANET
TOLOSAN Cx
Tel 05.61.75.26.00

Comité de validation :
Syndicat de Défense des vis
AOC Cahors, Chambre
d'agriculture du Lot,
Chambre régionale
d'Agriculture d'Occitanie,
DRAAF Occitanie,
SODEPAC, Vinvalie Cave
des Côtes d'Olt



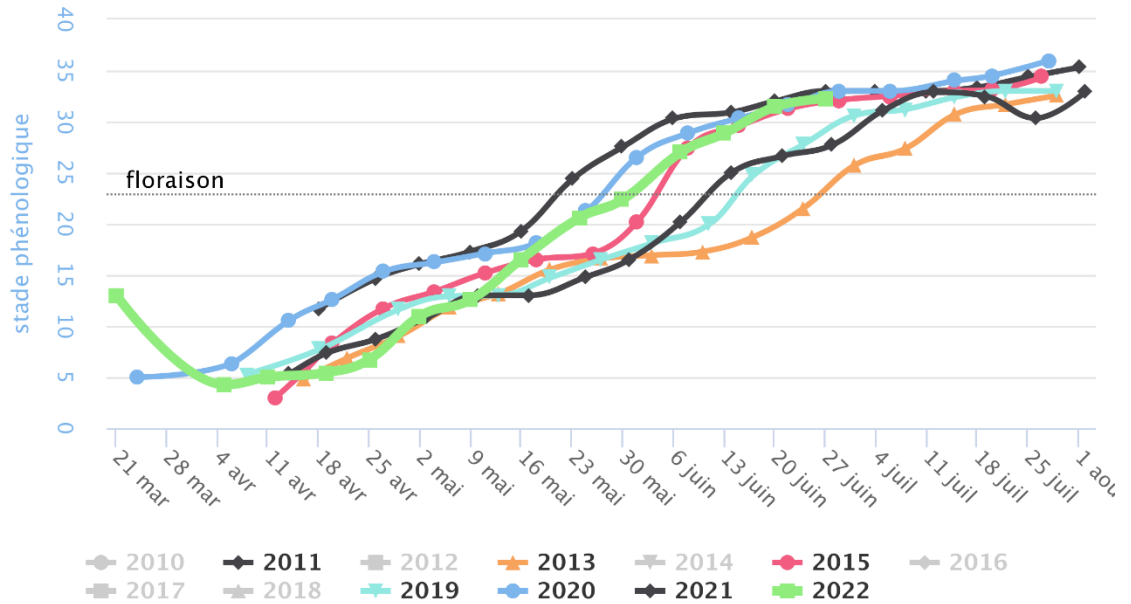
ÉCOPHYTO
RÉDUIRE ET AMÉLIORER
L'UTILISATION DES PHYTOS

Action pilotée par le Ministère chargé de l'agriculture et le ministère chargé de l'écologie, avec l'appui financier de l'Agence Française pour la Biodiversité, par les crédits issus de la redevance pour pollutions diffuses attribués au financement du plan Ecophyto.

STADES PHENOLOGIQUES

Toutes les parcelles sont au stade « Fermeture de la grappe ».

du 2022-03-01 au 2022-07-04



Evolution des stades phénologiques comparativement aux années précédentes

MILDIOU (*Plasmopara viticola*)

• Situation au vignoble

Les symptômes progressent suite aux pluies de fin juin : de nouvelles tâches sont présentes sur jeunes feuilles ainsi que sur grappes sur Merlot. Cette progression est bien plus marquée en vallée. Sur le plateau, les symptômes sont plus rares.

• Modélisation (Potentiel système IFV)

POINTS DE VIGILANCE : La modélisation est réalisée à partir de 4 points météorologiques. En aucun cas, elle ne peut refléter toute l'hétérogénéité des pluies qui ont lieu essentiellement sous forme d'orages, cette année.

De plus, la modélisation porte sur des événements contaminants pré-épidémiques et épidémiques mais ne tient pas compte du phénomène de repiquages. Ceci peut générer des pressions sur le terrain plus fortes que celles prédites par le modèle.

✓ Situation jusqu'au 4 juillet (J)

	Pression mildiou		Contamination		
	Evolution	Niveau à J	Type	Date	Extériorisation
Anglars	en hausse	Faible à forte	Pré-épidémique	27 juin	contaminations du 23 juin visibles le 28 juin, celles du 27 juin visibles le 2 juillet
St Vincent Rives d'Olt					
Sauzet					
Soturac					

✓ Simulation du 5 au 12 juillet

	Pression mildiou		Contamination		
	Evolution	Niveau à J+7	Type	Cumul nécessaire sur parcelles saines	Extériorisation
St Vincent Rives d'Olt	En baisse	faible	épidémique	>35 mm cumulés ou 25 mm en une seule fois	-
Sauzet	En hausse	forte		3 mm	
Soturac					

Évaluation du risque : Des symptômes sont présents sur feuilles et grappes et l'extériorisation des dernières contaminations est toujours en cours, notamment en vallée.

La semaine s'annonce plus calme au niveau des pluies mais des repiquages sont possibles avec l'humidité matinale. Restez vigilants en vallée.

Mesures prophylactiques : l'épamprage permet de diminuer le développement d'organes vert à proximité du sol qui seraient autant de support pour des contaminations primaires.

Techniques alternatives : L'utilisation de moyens de bio-contrôle est possible et peut aider dans la gestion du mildiou. Liste des produits de bio-contrôle : <https://ecophytopic.fr/protger/liste-des-produits-de-biocontrole>

BLACK ROT (*Guignardia bidwellii*)

• Éléments de biologie

La nouaison est le stade de sensibilité maximal des grappes au black-rot. Une contamination à ce stade peut entraîner des symptômes sur baies même en l'absence de symptômes importants sur feuilles. La forte sensibilité des grappes perdure jusqu'à la fermeture complète de la grappe

• Situation au vignoble

Les symptômes issus de la contamination du 23 juin apparaissent sur grappes en vallée. Tous les cépages sont concernés. Le plateau est moins impacté.

Évaluation du risque : la contamination du 23 juin s'extériorise de manière significative en vallée.

Aucune pluie n'est prévue dans les jours qui viennent.

Sur le plateau, des sorties sont encore possibles mais devraient être plus contenues du fait des conditions plus sèches des prochains jours. La période à risque se termine.

En vallée, en présence de symptômes, des repiquages sont possibles. Il faut rester vigilant.



Evolution des symptômes de black-rot – Photo CA81

OÏDIUM (*Erysiphe necator*)

• Éléments de biologie

La sensibilité des grappes est effective jusqu'au stade « fermeture de la grappe ».

Pour rappel, la durée d'incubation de cette maladie est longue et les contaminations sont généralement visibles, 3 semaines à 1 mois après la phase de contamination.

• Situation au vignoble

Très peu de symptômes au vignoble, ce bio-agresseur est maîtrisé.

Évaluation du risque : sur les parcelles saines ET au stade « fermeture de la grappe », la phase de sensibilité est terminée et la protection peut être stoppée.

Techniques alternatives : L'utilisation de moyens de bio-contrôle est possible et efficace. Liste des produits de bio-contrôle : <https://ecophytopic.fr/protéger/liste-des-produits-de-biocontrôle>

BOTRYTIS (Botrytis cinerea)

• Éléments de biologie

Le développement du champignon est dépendant de nombreux facteurs :

- de la sensibilité variétale ;
- de la climatologie de la campagne ;
- du déroulement de la floraison. Les capuchons floraux et autres débris végétaux peuvent, par exemple, être colonisés par le champignon et rester emprisonnés dans la grappe. Ils pourront alors être à l'origine d'une attaque ultérieure sur les baies ;
- de la prophylaxie mise en œuvre sur les parcelles. A savoir :
 - la maîtrise de la vigueur,
 - l'aération des grappes et la création d'un microclimat défavorable au champignon, avec notamment l'effeuillage à nouaison,
 - la limitation des portes d'entrée par une bonne gestion des risques vers de grappe et oïdium.

Évaluation du risque : Une surveillance spécifique du botrytis ne se justifie que pour des situations spécifiques : conditions climatiques humides, charge importante, entassement des grappes, capuchons floraux qui restent collés, présence de vers de la grappe...

La pluie abondante sur les parcelles grêlées est favorable au développement du Botrytis.

Mesures prophylactiques : L'effeuillage réalisé à la nouaison permet d'améliorer le microclimat au niveau des grappes et de limiter le développement du Botrytis. Attention cet effeuillage doit être réalisé côté soleil levant pour éviter le risque de brûlures.

VERS DE LA GRAPPE (Lobesia botrana)

• Situation au vignoble

Les captures sont terminées. Cette semaine, aucune perforation n'a été observée.

• Modélisation

Les larves de stade L1 à L4 devraient être visibles.

Évaluation du risque : Le vol est terminé. Les perforations sont rares.

Pensez à changer les plaques engluées et les capsules.

La gestion de la G2 n'est plus d'actualité. Afin d'évaluer le niveau de pression et ajuster la stratégie en G3, un dénombrement des perforations devra être réalisé dans les prochains jours.

Seuil indicatif de risque :

- 10 perforations pour 100 grappes en fin de G2
- 5 perforations pour 100 grappes en fin de G2 (parcelle en confusion)

Techniques alternatives : Confusion sexuelle.

CICADELLE VERTE *(Empoasca vitis)*

• Situation au vignoble

Les populations larvaires remontent. Les adultes restent bien visibles. Les symptômes sont présents.

Évaluation du risque : La pression remonte. Surveillez l'évolution des populations larvaires.

Seuil indicatif de risque : 100 larves de cicadelle pour 100 feuilles

Mesures prophylactiques : L'application d'argile comme barrière physique est à mettre en place

FLAVESCENCE DOREE *(Scaphoideus titanus)*

• Situation au vignoble

Des larves sont observées au vignoble. Des symptômes sont visibles.

Évaluation du risque : Les dates d'intervention ont été fixées par la DRAAF :

T1	du 7 au 19 juin	Terminé
T2	en conventionnel : 14 jours après le T1 (21 juin au 3 juillet) en AB : 10 jours après le T1 (17 au 29 juin)	Terminé Terminé
T3	en conventionnel : à réaliser sur les populations adultes, selon analyse de risque et de manière obligatoire sur les communes de Parnac, Pradines et Mercuès. en AB : 10j après le T2, selon analyse de risque (27 juin au 9 juillet)	A définir En cours

Le T3 est obligatoire sur les parcelles de vigne-mères.

Hormis à Pradines, Parnac et Mercuès, la réalisation du T3 est soumise à l'analyse de risque et est conseillée si :

- présence de foyers (parcelle à plus de 20%) dans l'environnement des parcelles lors de la prospection 2021 (ou antérieurement),
- présence de friches de vigne dans l'environnement proche,
- présence de pieds flavescents dans la parcelle...

Penser à enlever tout pied atteint dès sa détection.

Mesures prophylactiques : l'épamprage permet aux larves de cicadelles de remonter dans la végétation. Il faut épamprer avant les traitements afin d'en augmenter l'efficacité.

DIVERS

Présence de carences potassique et magnésienne.

Prochain BSV, le 12 ou 19 juillet

REPRODUCTION DU BULLETIN AUTORISÉE SEULEMENT DANS SON INTÉGRALITÉ (REPRODUCTION PARTIELLE INTERDITE)

Ce bulletin de santé du végétal a été préparé par l'animateur filière viticulture de la Chambre d'Agriculture du Tarn et élaboré sur la base des observations réalisées par la Chambre d'Agriculture du Lot, SODEPAC, CAPEL, Vitivista, Vinotalie Cave des Côtes d'Olt et les agriculteurs observateurs.

Ce bulletin est produit à partir d'observations ponctuelles. S'il donne une tendance de la situation sanitaire régionale, celle-ci ne peut pas être transposée telle quelle à la parcelle. La CRA d'Occitanie dégage donc toute responsabilité quant aux décisions prises par les agriculteurs pour la protection de leurs cultures et les invite à prendre ces décisions sur la base des observations qu'ils auront réalisées et en s'appuyant sur les préconisations issues de bulletins techniques.