



A retenir

MILDIU	Nouvelles sorties significatives sur feuilles et sur grappes sur les témoins non traités.
BLACK-ROT	Les symptômes sur baies s'accroissent fortement sur les témoins non traités et au vignoble. Restez vigilants jusqu'à la véraison sur les parcelles impactées.
VERS DE LA GRAPPE	Le 2 ^{ème} vol semble se terminer. Observez vos parcelles.
OÏDIUM	Pas d'évolution mais les symptômes restent présents. Restez vigilants.
FLACESCENCE DOREE	En AB : T3 du 21 juin au 5 juillet (T2+10j)

Liens vers des documents disponibles au téléchargement :

- [Liste des produits de biocontrôle](#)
- [Lien vers l'arrêté régional DRAAF](#)








METEO

• Faits marquants de la semaine écoulée

Cette semaine (du 22 au 28 juin) a été chaude et en conséquence, un orage s'est produit les 25 et 26 juin cumulant 14 à 33 mm. Un nouvel épisode de grêle a été recensé sur le secteur de Sauzet mais les dégâts sont restés limités. Les fortes températures du 24 et 25 juin ont engendré quelques coups de soleil sur baies.

• Prévision pour la semaine du 1^{er} au 7 juillet

Après le petit risque de pluie pour mercredi, une amélioration est prévue pour la fin de la semaine.

	Mer 1er	Jeu 2	Vend 3	Sam 4	Dim 5	Lun 6	Mar 7
Températures	15-26	16-23	13-24	12-28	14-27	14-30	14-31
Tendances							

STADES PHENOLOGIQUES

Les parcelles sont majoritairement au stade « fermeture de la grappe ».

De la coulure et du millerandage sont signalés en tous secteurs, parfois de manière importante.



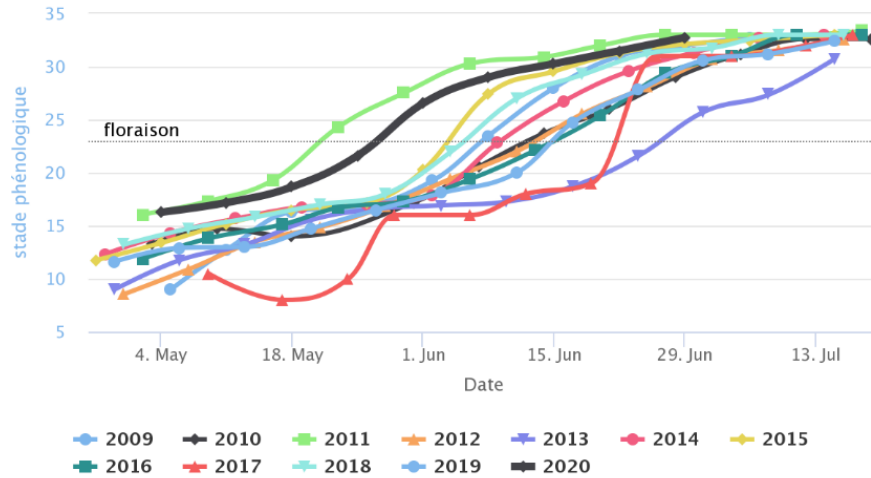
Directeur de publication :

Denis CARRETIER
Président de la Chambre
Régionale d'Agriculture
d'Occitanie
BP 22107
31321 CASTANET
TOLOSAN Cx
Tel 05.61.75.26.00

Dépôt légal : à parution
Comité de validation :
Chambre d'agriculture du
Lot, Chambre régionale
d'agriculture d'Occitanie,
DRAAF Occitanie,
SODEPAC, Vinovale Cave
des Côtes d'Olt

Evolution de la phénologie CA

du 2020-05-01 au 2020-06-30



MILDIOU (*Plasmopara viticola*)

• Situation au vignoble

Une augmentation très significative de symptômes est observée sur feuilles et sur grappes des témoins non traités : 20 à 60% des grappes sont impactées.

Au vignoble, cette sortie est contenue, mais les symptômes sur feuilles sont de plus en plus présents. Quelques dégâts sur grappes sont observés, en lien avec un problème de gestion du risque.

• Données de la modélisation (*Potentiel Système – IFV*) : J = 29 juin

Situation de J-7 à J : La pression exercée par le mildiou est en hausse sur l'ensemble des secteurs. Elle reste, cependant, faible sur le secteur de St Vincent Rives d'Olt et moyenne sur les secteurs de Sauzet et Soturac

Des contaminations épidémiques sont modélisées sur les secteurs de St Vincent Rives d'Olt et Soturac le 26 juin. Ces contaminations ont pu être localement fortes sur le secteur de St Vincent Rives d'Olt. Sur le secteur de Sauzet, les pluies n'ont pas été suffisantes pour engendrer la modélisation de contaminations épidémiques.

Les taches issues des contaminations épidémiques des 17-18 juin (St Vincent Rives d'Olt) devraient être visibles.

Simulation de J à J+10 : La pression devrait devenir forte sur les secteurs de St Vincent Rives d'Olt et Soturac et moyenne sur le secteur de Sauzet. Des contaminations épidémiques sont modélisées dès 3 mm sur les secteurs de St Vincent Rives d'Olt et Soturac. Sur le secteur de Sauzet, 7 mm cumulés seront nécessaires.

Les taches issues des contaminations épidémiques du 26 juin devraient être visibles autour du 1er juillet.

Évaluation du risque : Les symptômes progressent fortement cette semaine sur les témoins non traités.

De nouvelles contaminations ont été modélisées lors des orages du 26 juin et de nouvelles sorties sont attendues en fin de semaine. Surveillez vos parcelles.

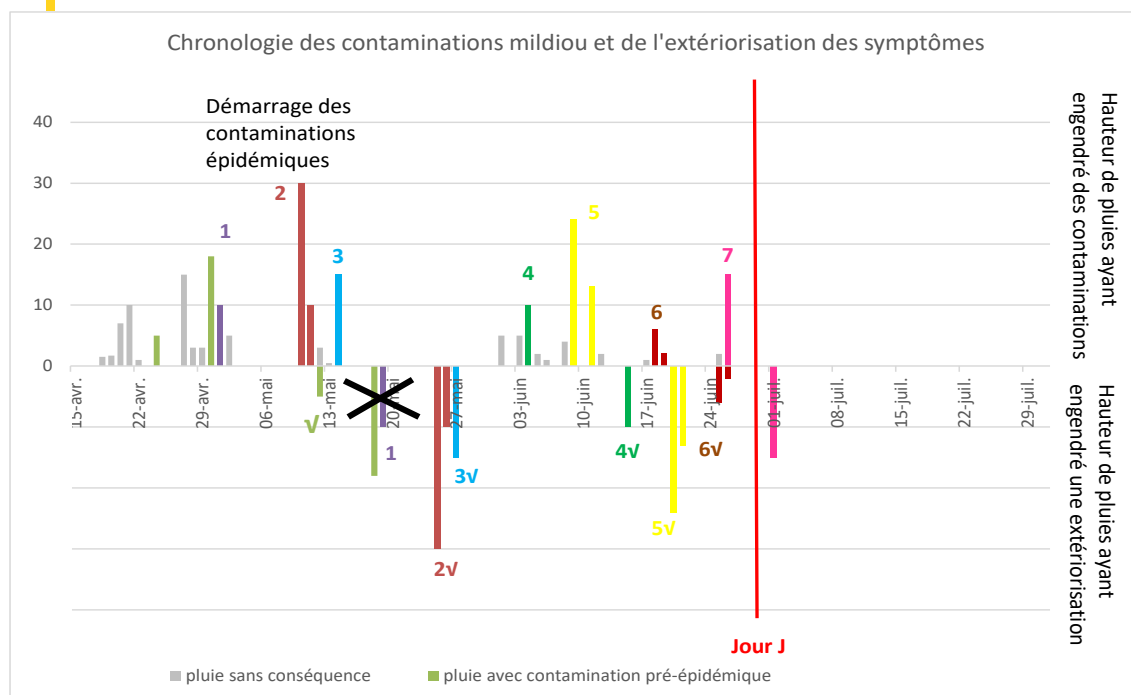


Mildiou sur grappe – juin 2020
Photo CA46

De nouvelles contaminations sont possibles avec 3 à 7 mm de pluie. Surveillez l'évolution des prévisions météorologiques.

Sur les parcelles présentant des symptômes, des repiquages sont possibles lors des rosées matinales ou de pluie de plus faible ampleur.

Mesures prophylactiques : l'épamprage permet de diminuer le développement d'organes vert à proximité du sol qui seraient autant de support pour des contaminations primaires.



Les histogrammes positifs indiquent la pluviométrie moyenne enregistrée sur le département du Lot et son impact en termes de contaminations Mildiou.

Les histogrammes négatifs rappellent la hauteur de la pluie et la date correspond à la sortie des symptômes liée à cette pluie (date théorique à droite du trait rouge ou réelle à gauche de ce trait). Une croix sur ces sorties indiquent que la sortie théorique n'a pas été observée au vignoble, le signe v indique une observation de ces symptômes.

BLACK ROT (*Guignardia bidwellii*)

• Situation au vignoble

L'extériorisation des symptômes se poursuit sur les témoins non traités. 5 à 50% des grappes sont impactées et l'intensité d'attaque a fortement augmenté cette semaine.

Au vignoble, quelques baies touchées sont recensées mais elles restent sporadiques. Cette sortie semble plus significative sur les parcelles conduites en AB.

Évaluation du risque : Les sorties attendues suite aux pluies de juin poursuivent leur extériorisation.

La sensibilité des baies reste importante jusqu'à la fermeture de la grappe.

Une fois ce stade atteint, la surveillance pourra être relâchée sur parcelles saines, mais une vigilance restera de rigueur en cas de prévisions d'orages.

Sur les parcelles fortement impactées, la vigilance devra être maintenue jusqu'à la véraison. De plus, sur parcelles atteintes, les symptômes peuvent se propager de proche en proche avec l'humidité matinale.



Black-rot sur baies – juin 2020
Photo Vivalie

• Éléments de biologie

Sur baies, les dégâts de black-rot s'expriment d'abord par l'apparition de taches blanchâtres, déprimées, décolorées, généralement circulaire. Très rapidement, c'est la baie entière qui est altérée et qui prend un aspect ridé. Au bout de quelques jours, les baies brunissent et se couvrent de ponctuations noires (pycnides).



Evolution des symptômes de Black-rot - Photo CA81

NE PAS CONFONDRE AVEC :

- De l'**échaudage**, les dégâts ne sont visibles que sur la face des grappes exposée au soleil.
- Du **Rot brun**, les baies présentent des marbrures brunes ou violacées partant du pédicelle ainsi qu'une dépression en « coup de pouce ».
- Du **Botrytis**, à ce stade, le plus souvent ce sont les baies à l'intérieur des grappes qui montrent les premiers symptômes (cas les plus fréquents : éclatement de grains dans les grappes pignées, baies blessées par des impacts de grêle ...).



De gauche à droite : Dégâts d'échaudage sur grappes - Photo CA31

Mildiou sur grappe facies « rot brun » - Photo CA82

Botrytis sur grappe – Photo Vinovallie

OÏDIUM (*Erysiphe necator*)

• Situation au vignoble

Pas d'évolution cette semaine, l'oïdium semble bien maîtrisé.

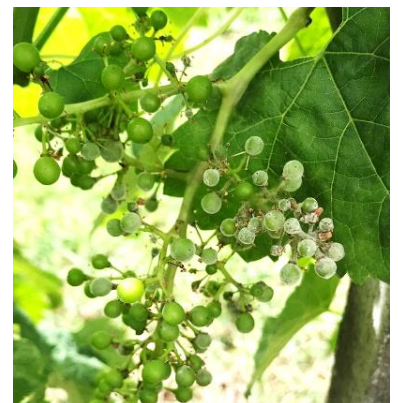
Évaluation du risque : Extériorisation des contaminations printanières.

Sur parcelle saine, un risque de contamination existe jusqu'à la fermeture de la grappe. Une fois ce stade atteint, la protection peut être stoppée.

Sur parcelle présentant des symptômes, il faut rester vigilant jusqu'à la véraison afin de limiter la propagation du champignon.

Mesures prophylactiques : Favoriser l'insolation et l'aération des grappes car l'oïdium est sensible aux UV. Vous pouvez notamment pratiquer l'effeuillage.

Techniques alternatives : L'utilisation de moyens de bio-contrôle est possible et efficace. Liste des produits de bio-contrôle : <https://ecophytopic.fr/protoger/liste-des-produits-de-biocontrôle>



Oïdium sur grappes (juin 2020)

Photo CA46

VERS DE LA GRAPPE *(Lobesia botrana)*

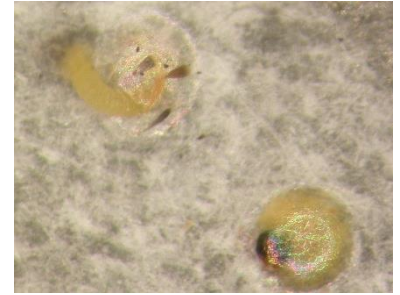
• Situation au vignoble

Les captures semblent diminuer sur le vignoble. Les premières perforations ont été observées.

• Données de la modélisation *(LOB - IFV)*

Les stades modélisés varient de L1 à L3 selon la précocité des secteurs.

Évaluation du risque : Le 2^{ème} vol semble se terminer. Les pontes devraient être visibles. Le stade « tête noire » apparaît 5 à 7j après le dépôt des pontes. Surveillez vos parcelles.



Stade tête noire – Photo IFV

Les stratégies de gestion reposent sur la détection des stades clés de la G2, à savoir, le dépôt des pontes, l'apparition du stade tête noire et les premières perforations. Il convient de bien gérer la G2 si un dépassement du seuil de nuisibilité a été observé lors du comptage de glomérules.

Seuil indicatif de risque : 50 à 80 glomérules pour 100 inflorescences en G1 (à moduler en fonction du potentiel de récolte et en dehors de la confusion)

5-10% des grappes avec au moins un glomérule (en confusion sexuelle)

Techniques alternatives : lutte par confusion sexuelle

FLAVESCENCE DOREE *(Scaphoideus titanus)*

• Situation au vignoble

Des symptômes ont été recensés sur la commune de Pradines.

Évaluation du risque : Le T1 intervient généralement 1 mois après les premières éclosions, laps de temps qui permet aux larves d'éclore en plus grand nombre et correspond aussi au temps d'incubation du phytoplasme avant que la cicadelle ne devienne infectieuse.

Les dates d'intervention ont été fixées par la DRAAF :

T1	du 1^{er} au 15 juin	Terminé
T2	en conventionnel : 15 jours après le T1 (16 au 30 juin) en AB : 10 jours après le T1 (11 au 25 juin)	En cours Terminé
T3	en conventionnel : à réaliser sur les populations adultes, (dates à préciser ultérieurement) en AB : 10j après le T2 (21 juin au 5 juillet)	A définir En cours

Le T3 est obligatoire pour :

- les parcelles de vigne-mères
- et sur toutes parcelles de vigne sur les communes de Mercuès, Pradines et Parnac.

Dans tous les autres cas, sa réalisation est soumise à l'analyse de risque et est conseillée si : présence de foyers (parcelle à plus de 20%) dans l'environnement des parcelles lors de la prospection 2019 (ou antérieurement), présence de friches de vigne dans l'environnement proche, présence de pieds FD dans la parcelle...

Mesures prophylactiques : Les larves de cicadelle se trouvent de manière préférentielle sur les pampres. Afin d'améliorer la gestion de ce vecteur, il est important d'avoir épampré les ceps avant toute intervention.

AUTRES OBSERVATIONS

- **Carences** : Les cas de carences en potasse sont toujours nombreux sur le vignoble
- **Cicadelle verte** : peu d'évolution au vignoble. Quelques larves et quelques grillures signalées.

Prochain BSV, le mardi 7 juillet 2020

REPRODUCTION DU BULLETIN AUTORISEE SEULEMENT DANS SON INTEGRALITE (REPRODUCTION PARTIELLE INTERDITE)

Ce bulletin de santé du végétal a été préparé par l'animateur filière viticulture de la Chambre d'Agriculture du Tam et élaboré sur la base des observations réalisées par la Chambre d'Agriculture du Lot, SODEPAC, Vinovalie Cave des Côtes d'Olt et les agriculteurs observateurs.

Ce bulletin est produit à partir d'observations ponctuelles. S'il donne une tendance de la situation sanitaire régionale, celle-ci ne peut pas être transposée telle quelle à la parcelle. La CRA d'Occitanie dégage donc toute responsabilité quant aux décisions prises par les agriculteurs pour la protection de leurs cultures et les invite à prendre ces décisions sur la base des observations qu'ils auront réalisées et en s'appuyant sur les préconisations issues de bulletins techniques.