



Abonnez-vous
gratuitement
aux BSV de la
région Occitanie

A retenir

- BLACK-ROT** Des contaminations restent possibles à chaque pluie. Restez vigilants.
- OÏDIUM** La période de risque s'approche sur les parcelles les moins touchées par le gel.
- MILDIU** Les prochaines pluies pourraient engendrer des contaminations de masse.

La note technique commune « Gestion de la résistance 2017 - Maladies de la vigne Mildiou, Oïdium, Pourriture grise » est téléchargeable sur le site de la CRA Occitanie :

http://www.occitanie.chambre-agriculture.fr/fileadmin/user_upload/Occitanie/512_Fichiers-communs/documents/BSV/Notes_techniques/Note_technique_commune_Vigne_2017CRAO2017.pdf

MÉTÉO

• Prévisions du 10 au 15 mai 2017 (Source Météo France)

	Mer 10	Jeu 11	Ven 12	Sam 13	Dim 14	Lun 15
Températures	10 - 21	13 - 20	11 - 23	12 - 21	10 - 25	15 - 30
Tendances						



Directeur de publication :

Denis CARRETIER
Président de la Chambre
Régionale d'Agriculture
d'Occitanie
BP 22107
31321 CASTANET TOLOSAN Cx
Tel 05.61.75.26.00

Dépôt légal : à parution
ISSN en cours

Comité de validation :

Syndicat de Défense des vis
AOC Cahors, Chambre
d'agriculture du Lot,
Chambre régionale
d'Agriculture d'Occitanie,
DRAAF Occitanie, Vinovalie
Cave des Côtes d'Olt



Action pilotée par le Ministère
chargé de l'agriculture, avec
l'appui financier de l'Agence
Française pour la Biodiversité,
par les crédits issus de la
redevance pour pollutions
diffuses attribués au finance-
ment du plan Ecophyto.

STADES PHENOLOGIQUES

Sur la végétation qui n'a pas été détruite par le gel, le stade « **boutons floraux agglomérés** » est atteint ou imminent (stade 15).

Ailleurs, des contre-bourgeons et des bourgeons jusqu'alors en dormance commencent à gonfler. Dans ces situations, le stade le plus avancé est « pointe verte » (stade 5).



Stade 15 : Boutons
floraux agglomérés

BLACK ROT (*Guignardia bidwellii*)

• Situation au vignoble

Depuis ces dernières semaines, les différents épisodes pluvieux sont très probablement à l'origine de contaminations, notamment dans les situations à risque.

Seule la sortie éventuelle de taches à l'issue de la période d'incubation (pouvant aller jusqu'à 20-30 jours en conditions printanières) pourra confirmer cette hypothèse.

À titre indicatif, les premières taches issues des contaminations de mi-avril 2016 étaient visibles sur les TNT du réseau régional de surveillance autour du 18 mai.

Évaluation du risque : Dans les situations sensibles (présence d'inoculum, parcelles à historique), il existe un risque de contamination à chaque pluie, même faible.

De nouveaux passages pluvieux sont encore annoncés pour cette semaine. Il convient donc de rester vigilant.

MILDIU (*Plasmopara viticola*)

• Maturité des œufs (suivi labo Midi-Pyrénées)

Les suivis en étuve se poursuivent mais on ne note pas d'évolution significative des temps de germination mesurés.

Comme nous l'indiquions dans le précédent bulletin, compte-tenu des différents facteurs de risque à prendre en compte sur la période, il nous apparaît plus recevable de retenir l'hypothèse du modèle Potentiel Systèmes et de considérer que la maturité des œufs d'hiver est atteinte et que le bio-agresseur est apte à contamination en conditions extérieures.

• **Données de la modélisation** (Potentiel Système : Calcul à partir des données radar : Montayral, Prayssac ; et de stations météo fixes : Anglars, Sauzet).

Situation de J-7 à J : Les pluies de la semaine dernière ont été suffisantes pour maintenir la poursuite de la hausse de la pression exercée par le mildiou. Cependant, elle reste à ce jour toujours à un niveau faible sur tous les secteurs.

Les cumuls de pluie de la semaine dernière n'ont pas été suffisants pour déclencher les contaminations de masse. Néanmoins des contaminations élites ont été modélisées les 5-6 mai sur l'ensemble des secteurs.

Simulation de J à J+10 : Les pluies attendues de mercredi à vendredi vont permettre à la pression de poursuivre sa hausse sur tous les secteurs. Elle devrait passer à un niveau moyen sur la majorité des secteurs (à l'exception de Sauzet où elle devrait encore rester à un niveau faible).

Les cumuls de pluie nécessaires pour déclencher les contaminations de masse vont être très hétérogènes :

- il faudrait 3-4 mm sur les secteurs de Prayssac et Montayral,
- 15 mm sur le secteur d'Anglars,
- et 20 mm sur le secteur de Sauzet.

Évaluation du risque :

L'enchaînement des épisodes pluvieux favorise une hausse continue mais lente de la pression qui deviendrait moyenne sur la plupart des secteurs.

Le seuil de déclenchement des contaminations de masse devient plus faible pour plusieurs secteurs (5 à 15 mm selon les secteurs).

Dans l'état actuel des prévisions météo (succession d'épisodes orageux jusqu'à la fin de la semaine), les cumuls de pluies annoncés rendent le risque de contamination de masse très probable. Comme il devient coutume de dire à cette période, surveillez l'évolution des prévisions météo et restez vigilants.

ATTENTION : Cette analyse de risque est à prendre en compte pour les parcelles dont la végétation est toujours en place. Pour les parcelles gelées, il est impératif d'attendre une reprise de la croissance des rameaux pour envisager une quelconque intervention.

OÏDIUM (*Uncinula necator*)

• Éléments de biologie

Compte-tenu de la présence des formes de conservation du champignon directement sur le bois, les contaminations primaires de l'année suivante peuvent se produire très tôt (dès le stade premières feuilles étalées). L'identification des premiers foyers est souvent trop tardive (lorsqu'elles sont visibles, les taches sont déjà au stade sporulant ce qui signifie que la contamination s'est opérée 2 à 3 semaines plus tôt).

Une phase de sensibilité maximale est ensuite identifiée autour de la floraison.

Évaluation du risque : Le niveau de risque est déterminé par la sensibilité du cépage et l'historique de contamination des parcelles. La période de sensibilité maximale qui débute à la pré-floraison (stade 17) s'approche pour la majorité des cépages. Surveillez l'évolution de la phénologie.

VERS DE LA GRAPPE (*Lobesia botrana*)

- **Situation au vignoble** : Les captures deviennent anecdotiques sur les pièges du réseau de surveillance. Le vol semble donc terminé.

Évaluation du risque : Le vol de G1 est terminé. Le risque est considéré comme nul sur la G1. Il faut, en théorie à cette période, attendre l'apparition des glomérules pour évaluer le niveau de risque encouru pour la prochaine génération.

CICADELLE DE LA FLAVESCENCE DORÉE

• Éléments de biologie

Le seul habitat de cette cicadelle (*Scaphoïdeus titanus*) étant la vigne, le développement de la maladie peut être très rapide.

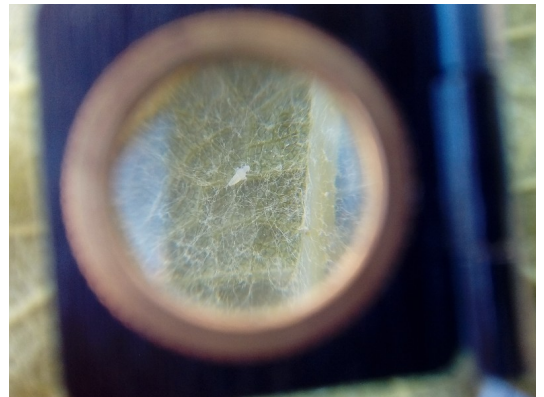
• Situation au vignoble

Depuis 2012, des sites spécifiques de suivi complètent le réseau de surveillance biologique du territoire, afin d'identifier le plus précisément possible la période d'éclosion ainsi que la dynamique des populations de *Scaphoïdeus titanus*.

Par ailleurs, 2 cages d'émergence sont suivies par l'IFV Sud Ouest pour conforter des informations collectées au vignoble.

Les toutes premières éclosions ont été repérées autour du 8 mai dans une cage d'émergence et confirmées par les premières détections de jeunes larves en parcelles sur le vignoble de Gascogne et Fronton.

Évaluation du risque : La période des éclosions débute à peine. La poursuite du suivi des émergences permettra de préciser les modalités de gestion obligatoire du vecteur de la Flavescence dorée dont les détails seront communiqués ultérieurement.



Larve de *S. titanus* vue à la loupe de poche (taille réelle 2 mm) – Photo CA 32

Le prochain BSV Vigne Cahors-Lot paraîtra le mardi 16 mai 2017

REPRODUCTION DU BULLETIN AUTORISÉE SEULEMENT DANS SON INTÉGRALITÉ (REPRODUCTION PARTIELLE INTERDITE)

Ce bulletin de santé du végétal a été préparé par l'animateur filière viticulture de la Chambre Régionale d'Agriculture d'Occitanie et élaboré sur la base des observations réalisées par la Chambre d'Agriculture du Lot, le Syndicat de Défense des vins AOC Cahors, de Vinotalie Cave des Côtes d'Olt et les agriculteurs observateurs.

Ce bulletin est produit à partir d'observations ponctuelles. S'il donne une tendance de la situation sanitaire régionale, celle-ci ne peut pas être transposée telle quelle à la parcelle. La CRA d'Occitanie dégage donc toute responsabilité quant aux décisions prises par les agriculteurs pour la protection de leurs cultures et les invite à prendre ces décisions sur la base des observations qu'ils auront réalisées et en s'appuyant sur les préconisations issues de bulletins techniques.