

Abonnez-vous
gratuitement
aux BSV de la région
Occitanie



A retenir

MILDIU	La masse des œufs est mûre. Des contaminations sont possibles en cas de pluies et de températures supérieures à 11°C.
OIDIUM	Surveillez l'apparition des drapeaux. La période de sensibilité est en cours sur les parcelles à historique.
BLACK-ROT	Les 1ères taches pourraient apparaître mi-mai.
VER DE LA GRAPPE	Continuez à relever les pièges.
ANNEXE	<i>Note nationale – Flore des bords des champs</i>



Directeur de publication :

Denis CARRETIER
Président de la Chambre
Régionale d'Agriculture
d'Occitanie
BP 22107
31321 CASTANET
TOLOSAN Cx
Tel 05.61.75.26.00

Dépôt légal : à parution

Comité de validation :
Chambre d'agriculture de
l'Aveyron, Chambre
régionale d'agriculture
d'Occitanie, DRAAF
Occitanie, Unicor cave de
Valady

ÉCOPHYTO
RÉDUIRE ET AMÉLIORER
L'UTILISATION DES PHYTOS

Action pilotée par le Ministère
chargé de l'agriculture et le
ministère chargé de l'écologie,
avec l'appui financier de
l'Agence Française pour la
Biodiversité, par les crédits
issus de la redevance pour
pollutions diffuses attribués au
financement du plan Ecophyto.



Liberté • Égalité • Fraternité
RÉPUBLIQUE FRANÇAISE

Note Nationale
Biodiversité

BULLETIN DE
SANTÉ DU VÉGÉTAL
ÉCOPHYTO

OFB
OFFICE FRANÇAIS
DE LA BIODIVERSITÉ

Cette note vise à accompagner la démarche agro-écologique portée par le Bulletin de Santé du Végétal.
Elle propose une synthèse de 2 pages sur un volet biodiversité associé à la santé générale des agro-écosystèmes.

**Flore des bords de champs
& santé des agro-écosystèmes**

photo : Victor Dupuy






Consultez la note nationale en annexe au BSV ou sur Ecophytopic

METEO

• La période écoulée

Du 24 avril au 9 mai, les cumuls relevés sur les points radar sont 65mm à Balsac , 33mm à Compeyre et 66mm à Marcillac.

• Pour les prochains jours

	Mer 10	Jeu 11	Ven 12	Sam 13	Dim 14
Températures	8-17	8-16	6-16	8-17	9-17
Tendances					

Le temps sera perturbé durant toute la période.

STADES PHENOLOGIQUES



Stade 12 : inflorescence visible Stade 15 : boutons floraux agglomérés Stade 17 : boutons floraux séparés
Photos IFV, Vinovalie, CA82 – stades selon échelle Eichhorn et Lorenz

Tableau des stades phénologiques

	Inflo. visibles	Boutons floraux agglomérés	Boutons floraux séparés
Marcillac			
Estaing	Pas d'informations		
Entraygues - Le Fel			
Côtes de Millau			

Code couleur : Stade majoritaire Stade présent

MILDIOU (*Plasmopara viticola*)

• Maturité des œufs (suivi laboratoire IFV)

La maturité des œufs est atteinte en laboratoire et d'après la modélisation.

• Modélisation (Potentiel Système IFV)

Situation au 10 mai : La pression est faible à moyenne.

La masse des œufs est mûre le 23 avril sur les secteurs précoces (Compeyre), depuis le 5 mai à Marcillac et depuis le 10 mai sur les secteurs tardifs.

Lors des pluies du 6 et 9 mai, des contaminations **pré-épidémiques** ont été modélisées à Balsac et des contaminations **épidémiques** à Marcillac. Aucune contamination n'a été modélisée à Compeyre.

Simulation du 11 au 17 mai : La pression devrait devenir faible à forte.

Sur le secteur de Compeyre, un cumul de 30mm est nécessaire (ou 20mm en une journée) pour engendrer des contaminations **pré-épidémiques**.

Sur les secteurs de Marcillac et Balsac, la pression semble plus forte : respectivement 3mm et 15mm sont nécessaires pour engendrer des contaminations **épidémiques**.

Évaluation du risque : Les œufs sont mûrs.

Des contaminations ont pu avoir lieu lors des pluies survenues les 6 et 9 mai. Leur extériorisation est prévue autour du 25 mai.

Clés d'interprétation de Potentiel Système :

Les contaminations pré-épidémiques sont des épisodes de contaminations de faible ampleur et souvent non-identifiées au vignoble. A la différence **des contaminations épidémiques** qui sont caractéristiques du démarrage de l'épidémie, **les contaminations pré-épidémiques** sont généralement sans gravité.

Rappelons que les **contaminations épidémiques** ne sont possibles que lorsque **la masse des œufs d'hiver** atteint sa maturité (à ne pas confondre avec les premiers œufs précoces).

Rappelons que les premières contaminations épidémiques ne peuvent se produire qu'aux conditions suivantes :

+ la végétation est réceptive (stade sensible dès l'éclatement du bourgeon)	OUI
+ les œufs de mildiou ont atteint un stade de maturité suffisant	OUI
+ les conditions climatiques permettent de générer des projections de spores, généralement sur la végétation au bas des souches (T° moyenne > 11°C et pluviométrie suffisante)	A Marcillac et Balsac

De nouvelles contaminations épidémiques sont possibles à Marcillac et Balsac. Soyez vigilants. Sur le vignoble de Millau, le risque de contamination est faible.

OÏDIUM (*Erysiphe necator*)

• Éléments de biologie

Le niveau de risque est déterminé par la sensibilité du cépage et par l'historique de contamination de la parcelle.

Pour les situations à haut risque (cépages sensibles, fortes attaques les années précédentes) : la période de risque démarre au stade 2-3 feuilles étalées.

Pour les parcelles peu sensibles : la période de sensibilité démarre au stade boutons floraux séparés (stade 17, boutons floraux séparés).

Évaluation du risque : La période de sensibilité a démarré sur les parcelles à historique.

Techniques alternatives : L'utilisation de moyens de bio-contrôle est possible et efficace. Consultez la liste des produits de bio-contrôle en [cliquant ici](#).

BLACK ROT (*Guignardia bidwellii*)

• Éléments de biologie

Les premières contaminations peuvent s'opérer dès le stade 2-3 feuilles étalées (stade 9) à partir de baies « momifiées » restées sur les souches.

Lorsque le champignon rencontre des conditions favorables au printemps (**présence d'inoculum, pluies et températures supérieures à 9°C**), les contaminations peuvent être précoces.

Dans les situations ayant subi de **fortes attaques** les années antérieures, et en présence, notamment, de **baies momifiées**, il pourrait être nécessaire **d'anticiper la période de risque** (plus précoce que la période de risque « classique » du mildiou). **Dans ces situations, il existe un risque de contaminations en période pluvieuse en présence de feuilles.**

• Situation au vignoble

Aucun symptôme n'est signalé à ce jour.

Évaluation du risque : Des contaminations ont pu avoir lieu lors des épisodes pluvieux de fin avril et début mai. Elles seraient donc actuellement en phase d'incubation et ne seraient visibles qu'à partir de mi-mai.

VERS DE LA GRAPPE (*Lobesia botrana*)

- **Éléments de biologie**

La surveillance est ciblée sur Eudémis (*Lobesia botrana*), seule tordeuse causant des dégâts significatifs dans les vignobles de la région.

- **Modélisation (LOB, IFV)**

Le vol est en cours. Les 1ères pontes sont modélisées.

- **Situation au vignoble**

Les pièges sont posés mais aucune capture n'est recensée.

Évaluation du risque : Le vol n'a pas démarré.



3 eudémis dans un piège – Photo CA81

DIVERS

Des symptômes **d'érynose** sont présents sur les différents vignobles aveyronnais.

Des dégâts de **chevreuil** sont signalés à Marcillac.

Prochain BSV, 16 mai

REPRODUCTION DU BULLETIN AUTORISÉE SEULEMENT DANS SON INTÉGRALITÉ (REPRODUCTION PARTIELLE INTERDITE)

Ce bulletin de santé du végétal a été préparé par l'animateur filière viticulture de la Chambre d'Agriculture du Tarn et élaboré sur la base des observations réalisées par la Chambre d'Agriculture de l'Aveyron, le Syndicat AOC Marcillac, la cave de Valady et les agriculteurs observateurs.

Ce bulletin est produit à partir d'observations ponctuelles. S'il donne une tendance de la situation sanitaire régionale, celle-ci ne peut pas être transposée telle quelle à la parcelle. La CRA d'Occitanie dégage donc toute responsabilité quant aux décisions prises par les agriculteurs pour la protection de leurs cultures et les invite à prendre ces décisions sur la base des observations qu'ils auront réalisées et en s'appuyant sur les préconisations issues de bulletins techniques.

Cette note vise à accompagner la démarche agro-écologique portée par le Bulletin de Santé du Végétal. Elle propose une synthèse de 2 pages sur un volet biodiversité associé à la santé générale des agro-écosystèmes.

Flore des bords de champs & santé des agro-écosystèmes

photo : Victor Dupuy

Brins d'infos

La flore herbacée sauvage des bords de champs est souvent **peu considérée**, sinon comme potentiel foyer **d'adventices** des cultures et perte de surface cultivée. Bien gérés, les bords de champs peuvent pourtant **limiter** le développement d'adventices et comporter de nombreux **atouts agro-écologiques**. Loin d'être marginal à l'échelle du **paysage**, un **réseau** de bords de champs herbacés bien formé, est aussi très important pour la **biodiversité**, la qualité de l'**eau** et le **territoire**.

Flore / adventices

Lorsqu'elles sont assez **larges**, **peu perturbées** et **gérées de manière adaptée**, les bordures de champs contiennent généralement **peu d'adventices des cultures**.

Les bordures de parcelles **en bio** contiennent en moyenne une flore plus diversifiée et un **moindre % d'adventices**.

[doc technique](#) [OFB.fr] | [article scientifique](#) [500ENI] | [video](#) [Agrifaune.fr]

Flore / effets

D'après 10 ans de suivis réalisés par le réseau 500 ENI, la **fertilisation azotée** et la fréquence d'utilisation d'**herbicides** élevée dans la parcelle ont un **effet significatif** hors de la parcelle : on observe en bordures une **pauvreté en espèces végétales** et une **proportion** accrue d'annuelles et nitrophiles, **potentielles adventices**.

[article scientifique](#) [500ENI]

Flore / auxiliaires

La présence et l'activité **d'auxiliaires** des cultures dépend notamment de la présence de **corridors**, **d'habitats** et d'une diversité de **ressources** disponibles, que peuvent proposer les bords de champs.

À plus de **100 mètres** d'un habitat semi-naturel, on observe une **moindre** activité de **régulation** d'organismes à potentiel nuisible dans la parcelle.

[ressources](#) [RMTBiogreg] | [fiche technique](#) [Arena-auximore]

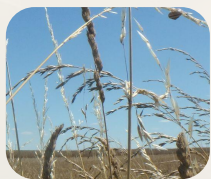
Écologie et contributions

À l'échelle des paysages, le **maillage herbacé** entre routes, chemins et parcelles peut former un vaste **réseau** d'habitats et de **voies de circulation** privilégiées pour la biodiversité. Bien développé, d'importantes fonctions s'activent auprès des systèmes de culture : gestion des **adventices**, rétention de l'**eau**, limitation de l'érosion du **sol**, réduction des transferts de **polluants** vers les cours et points d'eau, maintien de la **matière organique**, attraction, **corridors**, ressources, refuges et **foyers** pour les **auxiliaires** et **pollinisateurs**, etc.

Flore / catégories écologiques

Plusieurs grandes préférences et origines écologiques peuvent se rencontrer dans les cortèges de bord de champs. De manière très synthétique, on peut observer :

Flore des prairies



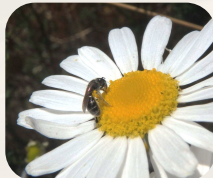
Souvent adaptées aux milieux ouverts entretenus par les herbivores, la fauche, ou encore l'humidité ou l'altitude.

ex : Achillée millefeuille, Pâturin des prés, Trèfle rampant, Dactyle aggloméré, ...

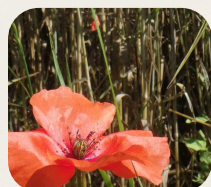
Flore des friches

Caractéristiques des milieux perturbés. Souvent nectarifères et potentiellement adventices.

ex : Chardon à capitules denses, Camomille matricaire, Vesce cultivée, ...



Flore des moissons



Les **messicoles** sont liées aux cultures depuis très longtemps. Souvent en lisière de parcelle. Face à leur grand déclin, un plan national d'action leur est dédié.

ex : Coquelicots, Adonis, Bleuetes, ...

Selon le paysage, la présence d'une haie ou d'un fossé, on pourra observer des espèces de lisière forestière, ou de zone humide par exemple. Des espèces de pelouses, de montagne, de garrigue, etc, peuvent aussi facilement se trouver.

Ce classement n'est ni strict ni exhaustif.

[Article scientifique](#) [Carnet Botaniques] | [Plan messicoles](#) [plantesmessicoles.fr]

Flore / diversité

France : ~ 6000 espèces végétales natives ; 1200 en milieux agricoles ; ~ 300 espèces considérées adventices communes.

Bords de Champs : au moins 700 espèces recensées sur 500 bords de champs (métrop.) ; dont un peu plus de 50 espèces adventices.

[Article scientifique](#) [500ENI]

Flore / Chardons

En France, **seul le Chardon des champs** (Cirsium arvense) est considéré comme potentiellement nuisible aux cultures. Son **élimination** avant floraison n'est plus **obligatoire** au niveau national depuis 2019.

De **nombreuses autres espèces de chardons** sont rencontrées en milieux agricoles et peuvent prêter à **confusion**. Ces espèces peuvent jouer un **rôle très important**, pour les pollinisateurs notamment.



[Doc-Guide](#) [SEME77.fr, 2015]



Paysage / contributions de la flore des bords de champs

Eau : retenue, infiltration, **épuration** et respiration de l'eau, piégeage des polluants

Sol : fixation du sol, piégeage et production de **sédiments** et matières organiques

Biodiversité : refuges, habitats, ressources, **corridors herbacés** pour **faune et flore**

Patrimoine : habitat et **conservation** d'espèces menacées, dont des messicoles

Usages : qualité paysagère, du **cadre de vie**, intérêts pour la chasse si souhaitée

[Video](#) [Ca-PdL] | [Site](#) [ZI.ONEMA]



Végétal / contributions de la flore des bords de champs

Circulation : la présence de **corridors** pour la flore, associée aux circulations de la faune, est importante pour l'**adaptation** des écosystèmes au changement climatique.

Santé : présence locale d'organismes **mutualistes** des plantes (bactéries, champignons, micro, méso et macro faune associée), voire microbiote ("phytobiome")



[fiche](#) [Caocliame] | [article](#) [INRAE]

[Video](#) [GIECN] | [article](#) [INRAE]

Sur le terrain

Diagnostiquer l'état de son réseau herbacé peut être simple à réaliser et permet d'optimiser voire économiser sur la gestion appliquée, tout en développant d'importantes fonctions agro-écologiques. L'observation de la flore peut apporter aussi de précieuses informations sur le sol et l'agro-écosystème.

Flore herbacée / état du réseau

La qualité et la fonctionnalité de votre système de mailles herbacées peut d'abord s'apprécier à l'échelle du paysage

Complétude & connectivité du réseau : sur carte, et/ou d'après vos observations :

- Chaque parcelle est-elle entourée de bordures ?
- Le maillage de bordures est-il interconnecté ?
- Existe-t-il des ruptures dans ces connexions ?
- Est-il relié aux autres milieux (haies, bois, fossés, prairies, mares, etc.) ?
- ...

Qualité des ceintures de parcelles :

- La largeur de bordure est-elle supérieure à 1m ?
- Des perturbations y sont-elles fréquentes ?
- La gestion pratiquée permet-elle un développement pérenne de la flore ?
- Observez vous la présence d'espèces adventices ?
- Quelle faune peut y être observée ? Oiseaux, petits mammifères, criquets et sauterelles, etc.
- ...

Guide (TVB.fr) | Diagnostic | video (Agrifaune.fr) | fiche (Contratsolutions)

Flore herbacée / indications

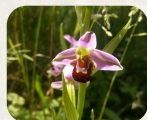
L'observation des espèces végétales et de leur écologie, permet souvent d'illustrer des informations sur le milieu et sa gestion. À croiser alors avec d'autres observations, et sources d'informations.



Grande Ortie (Doc)
Nitrophile bien connue, son fort développement indique souvent un excès de matière organique.



Chardon des champs (Guide)
Suggère des zones compactées, mécaniquement, par surpâturage ou perte d'activité biologique.



Ophrys Abeille (fiche)
La présence d'Orchidées sauvages, illustre souvent un milieu relativement préservé.



Adonis d'été (Guide)
Cette espèce de messicoles très rare, rappelle la possibilité d'enjeux patrimoniaux.

Doc - Guide (SEME77.fr) | Ressources (Tela-Botanica.fr)

Flore herbacée / identification

Flore (guide) : de nombreux ouvrages sont disponibles pour identifier la flore sauvage. La botanique utilise généralement un langage spécifique, auquel avec patience, on se familiarise pour améliorer son observation et son efficacité à la reconnaissance.

Application et réseaux sociaux : L'application **PlantNet** par exemple, peut permettre une identification automatisée d'après photo, en faisant attention de vérifier par d'autres sources si possible. Des réseaux naturalistes et/ou agricoles peuvent aussi être très réactifs, sur présentation d'une photo par exemple. Des formations peuvent aussi s'envisager avec les structures locales, ou via des **MOOC** (cours en ligne) par exemple.

Études : pour pouvoir comparer une communauté floristique à une autre, ou la suivre dans le temps, des protocoles peuvent être employés tel que **Ecobordure**.

Interprétations : le nombre d'espèces observées et l'abondance de chaque espèce peuvent servir à mesurer le % d'adventices, ou % d'espèces à enjeux, etc.

(Bio)indication : La sensibilité de certaines plantes aux conditions du milieu ou aux pratiques peuvent en faire des espèces (bio-)indicatrices, utiles pour caractériser un milieu ou son évolution.

ecobordure (INRAE) | clé des champs (ARB)

Flore / calendrier : De nombreuses possibilités de cycles se retrouvent chez les espèces herbacées, selon les milieux. Cependant une tendance générale peut être résumée :

Mois	Janv.	Fév.	Mars	Avril	Mai	Juin.	Juil.	Août	Sept.	Oct.	Nov.	Dec.
Activité type (faune associée)	Repos et germinations (hivernation de la faune)		Croissance végétative (réveils et reproductions)			Pic de floraisons (nidifications et sensibilités)		Floraisons / fructifications / germes d'annuelles en fin d'été (fleurs importantes pour les pollinisateurs)		Repos / décomposition / croissance d'annuelles (hivernation de la faune)		
	Périodes de fauche partielle possible			Période d'observation optimale				Période de fauche tardive				

Bonnes pratiques agricoles

Recommandations agro-écologiques générales (liste non exhaustive) en faveur de la flore des bords de champs, sans considération des systèmes de culture et des techniques à appliquer :

- Éviter toute application et dérive de **pesticides**. Ne **pas fertiliser** ou amender les bordures.
- Éviter de **perturber le sol** (mise à nue, retournements, grattages, compactage, etc.).
- Développer **les plus grandes largeurs de bandes** (>2m autant que possible, hors réglementation).
- Faucher haut** (>15 cm du sol), **éviter le broyage** hors automne/hiver, ne **pas intervenir le matin**.
- Exporter la fauche** autant que possible (paillage, compostage), après un temps de repos au sol.
- Mettre en place une **gestion différenciée** : différentes dates et zones de fauche, dont tardive.
- Former des îlots et **zones en fauche tardive** (Octobre et/ou Mars), et **fauche bisannuelle** (1 an sur 2).
- Si souhaité, faucher par zones ou **couper les cimes** d'espèces **adventices** avant montées en graines.
- Observer les **nidifications** d'oiseaux notamment et **éviter** les **perturbations** entre **avril** et **juillet**.
- Développer et soigner un **maillage** connecté de bandes herbacées **en ceinture** de chaque parcelle.
- Relier** et associer les bandes herbacées aux **haies, fossés, bois, prairies, mares, pierriers, etc.**
- Dans la parcelle**, éviter l'usage d'**herbicides**, et privilégier la **fertilisation organique**.
- Si un **réensemencement** est souhaité, choisir des semences labellisées "**végétal local**".
- Permettre, inviter et privilégier le **pâturage** en bords de champs si possible.
-
-

Pour aller plus loin, quelques adresses :

- Plan National d'Action / observatoire des messicoles
- Trame Verte et Bleue - Agriculture
- Outil Ecobordure
- Réseau Agrifaune

Flore / témoignage Laurent Gasnier

Grandes cultures en petite Beauce, près d'Orléans.

"Au tout début, par manque de temps, je broyais peu mes bords de champs, puis j'ai vu que ça se passait bien. Pas plus d'adventices dans la parcelle, voire au contraire.

J'ai découpé mes parcelles, pour planter des haies, développer le linéaire, et restaurer certaines bordures avec des mélanges de graines d'espèces herbacées locales qui dominent les adventices facilement. Je m'occupe simplement des tâches de chardons quand il en sort et quand je vois des ronces dans une bordure, je me dis qu'elle est en bon état.

Quand je passe avec la moissonneuse, je m'écarte de 10 cm pour ne pas mordre dedans. Le plus dur, c'est la fertilisation : avec nos épandeurs centrifuges on est pas précis, et ça déborde vite sur la bordure. C'est souvent le brome et le ray gras qui se développent après ça.

On a fait de nombreux suivis de la macrofaune du sol avec le réseau Agrifaune, et on ne soupçonne pas la quantité de carabes, fourmis, vers de terre, araignées, etc. que ces bordures font vivre. Ça bourdonne, la faune sauvage et le gibier y trouvent refuge. Évidemment il n'y a pas que des auxiliaires de culture, et je reste vigilant.

Plus on s'en éloigne, moins on voit de diversité dans la parcelle, et si j'avais plus de surface je redécouperai encore certaines d'entre elles.

Ça fait 20 ans que je ne broie plus mes bords de champs, et je suis toujours là..."

Laurent Gasnier (portrait-agrifaune.fr) | Hommes-et-Territoire.fr

Contributions / lectures / remerciements : Guillaume Fried (ANSES), Olivier Rousselle (DGAL), Jérôme Jullien (DGAL), Camila Andrade (MNHN), Juliane Daussy (Chambre d'agriculture du Centre-Val de Loire), Raphaël Rapp (Chambre d'agriculture de Nouvelle-Aquitaine), Natacha Legroux (Chambre d'agriculture d'Occitanie), Victor Moïnard (Chambre d'agriculture Auvergne-Rhône-Alpes), Emmanuel Gsell (Chambre d'agriculture de Normandie), Chloé Swiderski, Claire Lafargue, Charles Boutour, Alexis Soiron (Agrifaune - Groupe Technique National Agrifaune Bords de Champs), Laurent Gasnier (Agriculteur).

Conception initiale : Victor Dupuy (MNHN) / Jérôme Jullien (DGAL)

Rédaction / photos / contact : Victor Dupuy (Muséum National d'Histoire Naturelle - réseau 500 ENI) - victor.dupuy1@mnhn.fr