



## A retenir

<b>MILDIU</b>	Surveillez les sorties de symptômes ainsi que les prévisions météo car des contaminations sont possibles dès 3mm de pluie.
<b>OÏDIUM</b>	La phase de sensibilité est toujours en cours et la météo favorable. Surveillez les parcelles vigoureuses non effeuillées.
<b>BLACK-ROT</b>	Les grappes sont toujours dans la phase de sensibilité qui s'étend jusqu'à la fermeture de la grappe.
<b>VERS DE LA GRAPPE</b>	Début de 2 <sup>ème</sup> vol.
<b>FLAVESCENCE DOREE</b>	T2 conventionnel du 27 juin au 7 juillet (T1+15j) T2 AB du 22 juin au 2 juillet (T1+10j) T3 AB du 2 au 12 juillet (T2+10j) selon analyse de risque.

### Liens vers des documents disponibles au téléchargement :

- [Liste des produits de biocontrôle](#)
- [Lien vers l'arrêté régional Flavescence dorée](#)


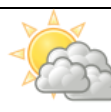


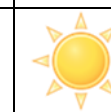
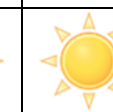
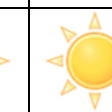
## METEO

### • Retour sur la semaine écoulée

La semaine dernière (du 22 au 28 juin) a été chaude et des orages ont éclaté les 25 et 26 juin. Les cumuls sont globalement faibles : 2 à 6mm hormis à Entraygues où on recense 35mm.

### • Prévision pour la période du 1<sup>er</sup> au 7 juillet

Une amélioration se dessine à partir de jeudi.

	Mer 1er	Jeu 2	Vend 3	Sam 4	Dim 5	Lun 6	Mar 7
<b>Températures</b>	17-26	16-23	13-23	12-28	14-26	13-28	13-29
<b>Tendances</b>							

## STADES PHENOLOGIQUES

**Vignobles de Marcillac et d'Entraygues** : Le stade moyen observé est « grain de pois ».

**Vignobles d'Estaing et de Millau** : le stade moyen est « Fermeture de la grappe ».

Directeur de publication :

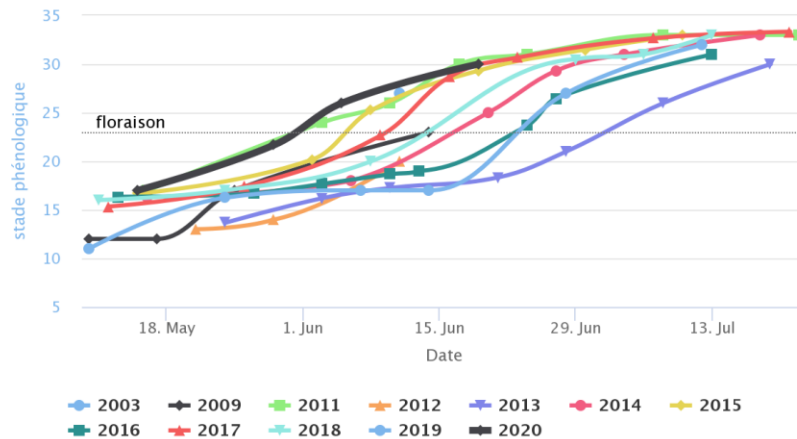
Denis CARRETIER  
Président de la Chambre  
Régionale d'Agriculture  
d'Occitanie  
BP 22107  
31321 CASTANET  
TOLOSAN Cx  
Tel 05.61.75.26.00

Dépôt légal : à parution

**Comité de validation :**  
Chambre d'agriculture de  
l'Aveyron, Chambre  
régionale d'agriculture  
d'Occitanie, DRAAF  
Occitanie, Unicor cave de  
Valady

## Evolution de la phénologie AV

du 2020-05-01 au 2020-06-30



## MILDIOU (*Plasmopara viticola*)

### • Situation au vignoble

Sur le vignoble de Marcillac, de nouvelles et rares taches de mildiou sont recensées sur pampres, sur cépage blanc et raisin de table. A Enraygues, une sortie de symptômes sur feuilles et sur grappes (bouts de grappe) est aussi signalée. Ces symptômes sont à relier aux fortes pluies des 11 et 12 juin. Ailleurs, aucun symptôme n'est signalé.

### • Données de la modélisation

✓ Potentiel Système – IFV : J = 29 juin

**Situation de J-7 à J** : La pression exercée par le mildiou est, à ce jour, forte sur les secteurs de Marcillac, Enraygues, Valady et Balsac, mais reste faible sur le secteur de Compeyre.

Des contaminations épidémiques ont été modélisées le 25 juin sur le secteur d'Enraygues et le 26 juin sur les secteurs d'Enraygues et Marcillac. Ces contaminations ont pu être de forte intensité. Sur les secteurs de Balsac, Compeyre et Valady, les pluies ont été insuffisantes, aucune contamination épidémique n'a été modélisée au cours de la semaine écoulée.

Aucune sortie de tache issue d'une contamination épidémique n'était à attendre.

**Simulation de J à J+10** : La pression devrait rester forte sur les secteurs de Balsac, Enraygues et Marcillac, deviendra moyenne sur le secteur de Valady et faible sur le secteur de Compeyre.

Sur les secteurs où la pression exercée par le mildiou est modélisée moyenne à forte (Balsac, Enraygues, Marcillac, Valady), les seuils pour la modélisation de contaminations épidémiques restent à 3 mm. Sur le secteur de Compeyre (pression modélisée faible), il faudra 12 mm cumulés pour engendrer la modélisation de contaminations épidémiques.

Les taches issues des contaminations épidémiques des 25-26 juin devraient être visibles autour du 1<sup>er</sup> juillet.

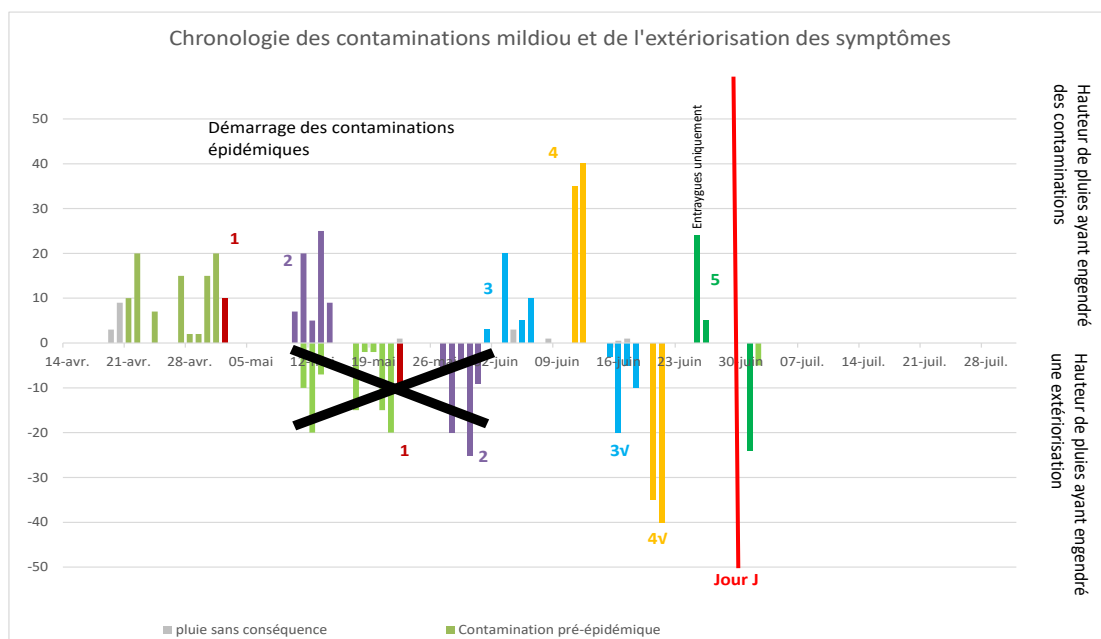
✓ Milvit (point de Marcillac)

Le modèle considère que les pluies du 26 juin ont entraîné des contaminations.

**Évaluation du risque** : Quelques symptômes sont apparus sur Marcillac et Enraygues suites aux contaminations du 11-12 juin.

Sur ces deux secteurs, de nouvelles contaminations ont été modélisées les 25 et 26 juin. Des sorties sont donc attendues dans les prochains jours. Surveillez vos parcelles.

De nouvelles contaminations sont possibles dès 3mm (sauf Compeyre : 12mm). Surveillez les prévisions météo.



Les histogrammes positifs indiquent la pluviométrie moyenne enregistrée sur le département de l'Aveyron et son impact en termes de contaminations Mildiou.

Les histogrammes négatifs rappellent la hauteur de la pluie et la date correspond à la sortie des symptômes liée à cette pluie (date théorique à droite du trait rouge ou réelle à gauche de ce trait). Une croix sur ces sorties indique que la sortie théorique n'a pas été observée au vignoble, le signe √ indique une observation de ces symptômes

## OÏDIUM (*Erysiphe necator*)

### • Situation au vignoble

Ailleurs, aucun signalement d'oïdium sur les différents vignobles.

**Évaluation du risque :** Sur parcelle saine, un risque de contamination existe jusqu'à la fermeture de la grappe. Une fois ce stade atteint, la protection peut être stoppée.

Sur parcelle présentant des symptômes, il faut rester vigilant jusqu'à la véraison afin de limiter la propagation du champignon.

**Techniques alternatives :** L'utilisation de moyens de bio-contrôle est possible et efficace. Liste des produits de bio-contrôle : <https://ecophytopic.fr/proteger/liste-des-produits-de-biocontrrole>

## BLACK ROT (*Guignardia bidwellii*)

### • Situation au vignoble

Quelques baies atteintes ont été signalées sur le vignoble de Marcillac. Ailleurs, aucun symptôme n'est signalé.

**Évaluation du risque :** Soyez vigilants car les grappes sont toujours dans une phase de qui perdure jusqu'à la fermeture de la grappe.

## VERS DE LA GRAPPE (*Lobesia botrana*)

### • Situation au vignoble

Des captures ont eu lieu sur 2 pièges.

### • Données de la modélisation (LOB – IFV)

Le deuxième vol est modélisé.

**Évaluation du risque :** Début de vol. Surveillez les pièges.

Les stratégies de gestion reposent maintenant sur la détection des stades clés de la G2, à savoir, le dépôt des pontes et l'apparition du stade tête noire (5-7j après la ponte).

**Seuil indicatif de risque** : 50 à 80 glomérules pour 100 inflorescences (à moduler en fonction du potentiel de récolte et en dehors de la confusion)

5-10% des grappes avec au moins un glomérule (en confusion sexuelle)

**Techniques alternatives** : lutte par confusion sexuelle

## CICADELLE VERTE (*Empoasca vitis*)

### • Situation au vignoble

A Millau des larves ont été observées mais pas de dégâts de grillures. Sur les autres vignobles, la situation n'évolue pas.

**Évaluation du risque** : Surveillez les niveaux de populations.

**Seuil indicatif de risque** : 100 larves pour 100 feuilles

**Mesures prophylactiques** : L'application d'argile comme barrière physique est à mettre en place avant l'installation significative des populations.

## FLAVESCENCE DOREE (*Scaphoideus titanus*)

### • Situation au vignoble

Des larves sont toujours visibles sur le vignoble mais pas de symptôme.

**Évaluation du risque** : Les dates d'intervention ont été fixées par la DRAAF :

<b>T1</b>	<b>du 12 au 22 juin</b>	<b>Terminé</b>
<b>T2</b>	<b>en conventionnel</b> : 15 jours après le T1 (27 juin au 7 juillet) <b>en AB</b> : 10 jours après le T1 (22 juin au 2 juillet)	<b>En cours</b> <b>En cours</b>
<b>T3</b>	<b>en conventionnel</b> : à réaliser sur les populations adultes, selon analyse de risque (dates à préciser ultérieurement) <b>en AB</b> : 10j après le T2, selon analyse de risque (2 au 12 juillet)	A définir <b>prochainement</b>

Le T3 n'est obligatoire que sur les parcelles de vigne-mères.

Dans tous les autres cas, sa réalisation est soumise à l'analyse de risque et est conseillée si :

- présence de foyers (parcelle à plus de 20%) dans l'environnement des parcelles lors de la prospection 2019 (ou antérieurement),
- présence de friches de vigne dans l'environnement proche,
- présence de pieds FD dans la parcelle...

## AUTRES OBSERVATIONS

Des symptômes d'**esca** : sont visibles sur le vignoble de Marcillac

Des **symptômes d'attaques d'acariens jaunes** sont recensés sur les parcelles à historique.

**Prochain BSV mardi 7 juillet 2020**

**REPRODUCTION DU BULLETIN AUTORISEE SEULEMENT DANS SON INTEGRALITE (REPRODUCTION PARTIELLE INTERDITE)**

Ce bulletin de santé du végétal a été préparé par l'animateur filière viticulture de la Chambre d'Agriculture du Tarn et élaboré sur la base des observations réalisées par la Chambre d'Agriculture de l'Aveyron, le Syndicat AOC Marcillac, la cave de Valady et les agriculteurs observateurs.

Ce bulletin est produit à partir d'observations ponctuelles. S'il donne une tendance de la situation sanitaire régionale, celle-ci ne peut pas être transposée telle quelle à la parcelle. La CRA d'Occitanie dégage donc toute responsabilité quant aux décisions prises par les agriculteurs pour la protection de leurs cultures et les invite à prendre ces décisions sur la base des observations qu'ils auront réalisées et en s'appuyant sur les préconisations issues de bulletins techniques.