



## A retenir

<b>MILDIU</b>	A l'approche de la floraison, soyez vigilants car des pluies orageuses sont annoncées.
<b>BLACK-ROT</b>	Des contaminations sont possibles avec les pluies annoncées d'autant que les grappes sont dans une phase de sensibilité maximale.
<b>OÏDIUM</b>	La météorologie est favorable à l'activité du champignon. Soyez vigilants pendant la phase de sensibilité.
<b>VERS DE LA GRAPPE</b>	Changez les capsules et les plaques engluées.
<b>FLAVESCENCE DOREE</b>	27 juin – 7 juillet

## Les abeilles butinent, protégeons les ! Respectez la réglementation « abeilles ».

1. Dans les situations proches de la floraison des arbres fruitiers et des parcelles légumières, lors de la pleine floraison, ou lorsque d'autres plantes sont en fleurs dans les parcelles (semées sous couvert ou adventices), utiliser un insecticide ou acaricide portant la mention « abeille », autorisé « pendant la floraison mais toujours en dehors de la présence d'abeilles » et intervenir le soir par température <13°C (et jamais le matin) lorsque les ouvrières sont dans la ruche ou lorsque les conditions climatiques ne sont pas favorables à l'activité des abeilles, ceci afin de les préserver ainsi que les autres auxiliaires des cultures potentiellement exposés.

2. Attention, la mention « abeille » sur un insecticide ou acaricide ne signifie pas que le produit est inoffensif pour les abeilles. Cette mention « abeille » rappelle que, appliqué dans certaines conditions, le produit a une toxicité moindre pour les abeilles mais reste potentiellement dangereux.

3. Il est formellement interdit de mélanger pyréthrianoïdes et triazoles ou imidazoles. Si elles sont utilisées, ces familles de matières actives doivent être appliquées à 24 heures d'intervalle en appliquant l'insecticide pyréthrianoïde en premier.

4. N'intervenir sur les cultures que si nécessaire et veiller à respecter scrupuleusement les conditions d'emploi associées à l'usage du produit, qui sont mentionnées sur la brochure technique ou l'étiquette) livrée avec l'emballage du produit.

5. Lors de la pollinisation (prestation de service), de nombreuses ruches sont en place dans les vergers et les cultures légumières. Les traitements fongicides et insecticides qui sont appliqués sur ces parcelles, mais aussi dans les parcelles voisines ont un effet toxique pour les abeilles. Veiller à informer le voisinage de la présence de ruches.

Pour en savoir plus : la note nationale BSV « [Les abeilles, des alliées pour nos cultures: protégeons-les !](#) » est présente sur le site de la Chambre Régionale d'Occitanie.



Directeur de publication :

Denis CARRETIER  
Président de la Chambre  
Régionale d'Agriculture  
d'Occitanie  
BP 22107  
31321 CASTANET  
TOLOSAN Cx  
Tel 05.61.75.26.00

Dépôt légal : à parution  
**Comité de validation :**  
Chambre d'agriculture de  
l'Aveyron, Chambre  
régionale d'Agriculture  
d'Occitanie, DRAAF  
Occitanie, Unicor cave de  
Valady









**ÉCOPHYTO**  
RÉDUIRE ET AMÉLIORER  
L'UTILISATION DES PHYTOS

Action pilotée par le Ministère chargé de l'agriculture et le ministère chargé de l'écologie, avec l'appui financier de l'Agence Française pour la Biodiversité, par les crédits issus de la redevance pour pollutions diffuses attribués au financement du plan Ecophyto.

# METEO

## • Prévisions du 19 au 24 juin 2019

	Mer 19	Jeu 20	Ven 21	Sam 22	Dim 23	Lun 24
<b>Températures</b>	14-28	13-23	14-23	13-26	16-32	17-29
<b>Tendances</b>						

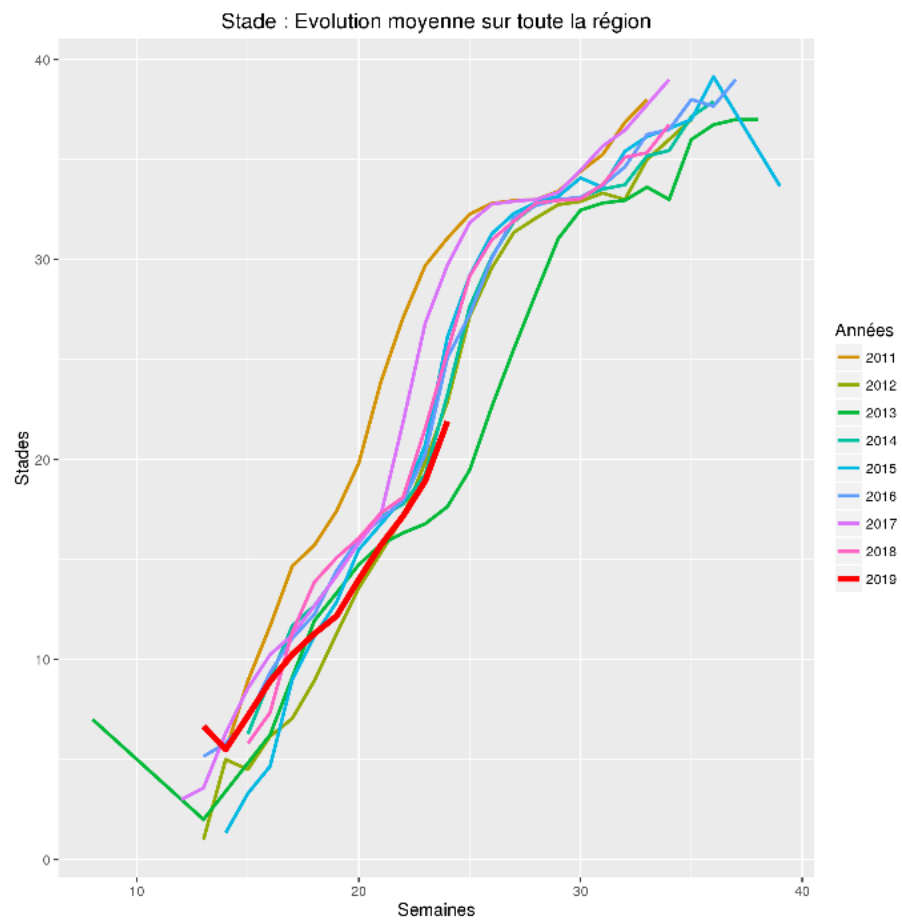
## STADES PHENOLOGIQUES

Marcillac : Le stade majoritaire est « boutons floraux séparés » et 1ères fleurs en situations précoces.

Estaing : Le stade majoritaire est « Pleine floraison »

Millau : Les premiers signes de floraison sont observés.

2019 est une année moyenne à tardive.



# MILDIOU *(Plasmopara viticola)*

## • Données de la modélisation *(Potentiel système et Milvit IFV)*

✕ **Potentiel Système** : J = 17 juin 2019

**Situation de J-7 à J** : Les cumuls enregistrés la semaine dernière sont restés relativement faibles allant de 5 à 13mm.

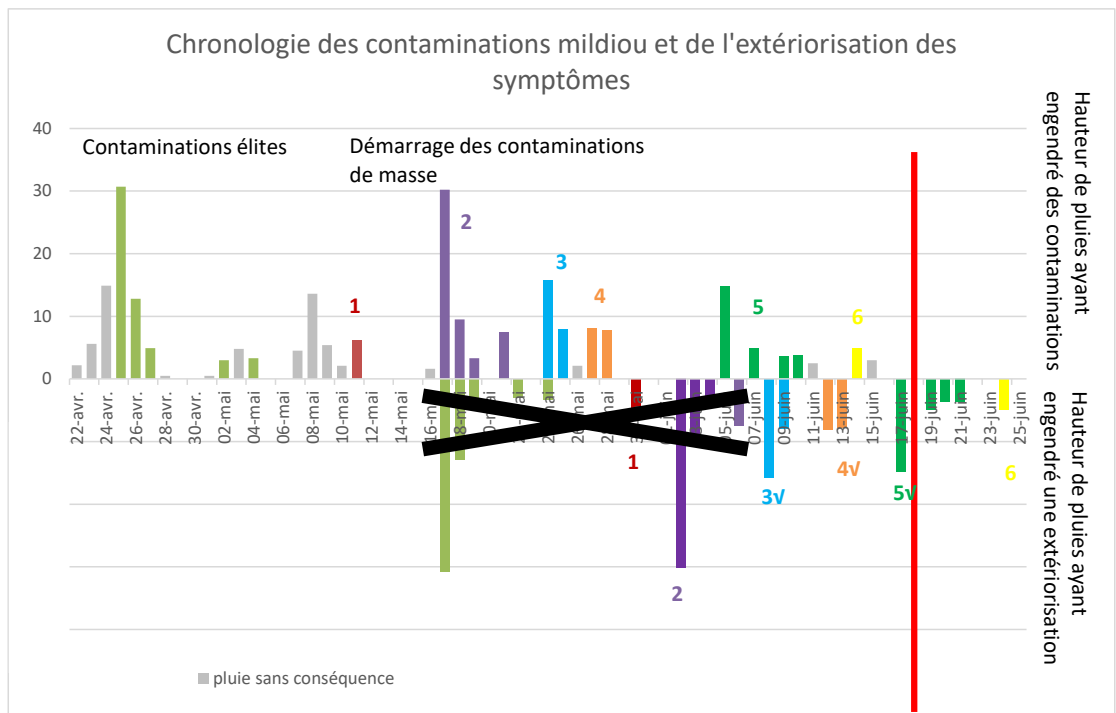
La pression exercée par le mildiou est faible sur toute la zone. Les pluies ont engendré la modélisation de contamination de masse uniquement le 14 juin sur le secteur d'Entraygues. Ailleurs, aucune contamination de masse n'a été modélisée.

Les taches issues des contaminations du 5 juin devraient être visibles ou en cours de sortie.

**Simulation de J à J+10** : La pression devrait rester faible sur une majorité de secteurs à l'exception de Compeyre où elle devrait devenir moyenne à forte suivant les cumuls qui surviendront. Sur le secteur de Compeyre, les cumuls nécessaires à la modélisation de contamination de masse passent à 3mm. Alors que sur les autres secteurs, les cumuls remontent à 25mm cumulés ou en une fois.

Les taches issues des contaminations de masse des 9-10 juin devraient être visibles autour du 20 juin et celles du 14 juin (Entraygues) devraient être visibles autour du 24 juin.

✕ **Milvit** : Les pluies survenues cette semaine n'ont pas engendré de contamination selon ce modèle.



Les histogrammes positifs indiquent la pluviométrie maximale enregistrée sur le département de l'Aveyron et son impact en termes de contaminations Mildiou.

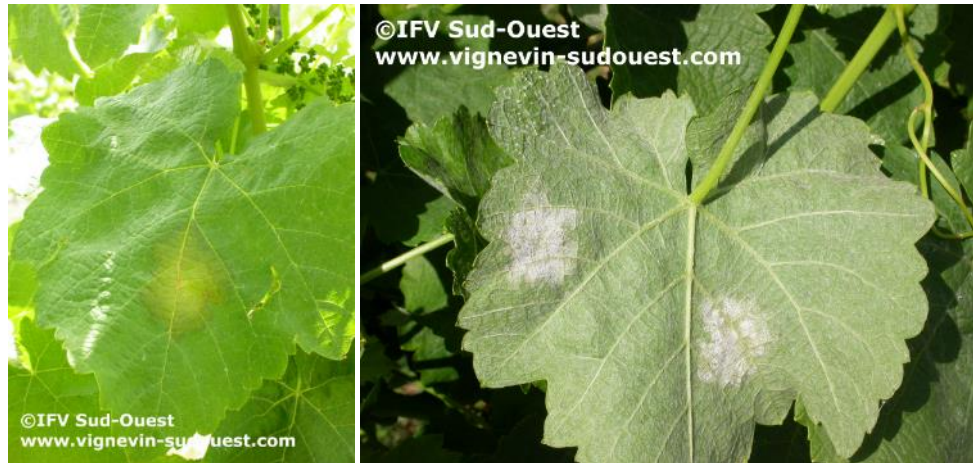
Les histogrammes négatifs rappellent la hauteur de la pluie et la date correspond à la sortie des symptômes liée à cette pluie (date théorique à droite du trait rouge ou réelle à gauche de ce trait). Une croix sur ces sorties indiquent que la sortie théorique n'a pas été observée au vignoble, le signe √ indique une observation de ces symptômes.

## • Situation au vignoble :

**Marcillac** : Aucun nouveau symptôme de mildiou n'est recensé hormis sur le secteur de Naviale où des taches fraîches ont été observées de-ci de-là. Elles seraient liées à la contamination du 5 juin, et sont très localisées.

**Estaing** : Présence de symptômes sur feuilles.

**Millau** : Aucun symptôme n'a été observé.



Symptômes de mildiou sur feuilles – Photos IFV

**Évaluation du risque** : Des contaminations ont possiblement eu lieu les 9 et 10 juin. Des sorties sont donc attendues dans les jours à venir. Surveillez vos parcelles.

Le stade « Floraison » est le stade de sensibilité maximale des grappes.

Restez donc vigilants à l'approche des pluies même si les cumuls annoncés par la modélisation sont élevés.

**Mesures prophylactiques** : L'épamprage permet de diminuer le développement d'organes vert à proximité du sol qui seraient autant de support pour des contaminations primaires.

## BLACK ROT (*Guignardia bidwellii*)

### • Situation au vignoble

A Marcillac, on recense une nouvelle vague de sortie de taches sur tous les secteurs. Des symptômes en coup de fusil sont observés. Cette extériorisation est à relier aux événements contaminants de fin mai.

Des symptômes sont aussi observés à Estaing.

**Évaluation du risque** : Surveillez vos parcelles car d'autres sorties sont attendues autour du 20-25 juin.

Si des pluies se produisent, elles peuvent engendrer de nouvelles contaminations. D'autant que les grappes entrent dans une phase de sensibilité forte qui démarre avec la floraison et qui est maximale à la « Nouaison ».



Symptômes en coups de fusil – Photo CA81

## OÏDIUM (*Uncinula necator*)

### • Situation au vignoble

Deux nouveaux drapeaux ont été signalés sur le vignoble de Marcillac. Sur le témoin non traité de Valady, une légère progression des symptômes s'opère à partir des drapeaux déjà observés.

Pas de symptôme recensé sur les autres vignobles aveyronnais.

**Évaluation du risque** : Désormais, la période à haut risque est en cours jusqu'à la fermeture de la grappe. Les conditions climatiques semblent favorables à ce champignon.

**Techniques alternatives** : L'utilisation de moyens de bio-contrôle est possible et efficace.

Lien vers la [Liste des produits de bio-contrôle](#)

## CICADELLE VERTE (*Empoasca vitis*)

### • Éléments de biologie

Les femelles hivernantes regagnent la vigne pour pondre et donner une première génération printanière, généralement peu impactante.

Ce sont les populations larvaires de la génération estivale, apparaissant le plus souvent courant juin, qui peuvent générer les symptômes de grillure se développant en cas de forte infestation.

### • Situation au vignoble

Des adultes sont visibles. Quelques rares larves ont été signalées mais le niveau de population reste loin du seuil de risque.

**Évaluation du risque :** Risque nul pour l'instant. La gestion du ravageur repose sur une surveillance des populations larvaires. Ce ne sont pas les adultes mais les larves qui sont à l'origine des dégâts de grillure.

**Seuil indicatif de risque (printemps) :** 100 larves de cicadelle pour 100 feuilles

**Mesures prophylactiques :** L'application d'argile comme barrière physique est à mettre en place avant l'installation significative des populations.

#### Biologie et description des symptômes

La cicadelle verte hiverne hors des parcelles de vignes et regagne le vignoble au printemps. Les femelles vont alors pondre à l'intérieur des feuilles pour donner les larves de première génération. 5 stades larvaires vont se succéder avant de donner les adultes de première génération, généralement en juin. 2 à 3 générations supplémentaires vont alors s'enchaîner jusqu'à l'automne.

Les larves se situent sur la face inférieure des feuilles. Elles peuvent être blanches, roses ou vertes, se déplacent « en crabe » de manière rapide mais ne sautent pas (à la différence des larves de la cicadelle de la flavescence dorée). Le premier stade mesure à peine 1 mm pour atteindre 3 mm au cinquième stade. Les ébauches des ailes apparaissent dès le 4<sup>e</sup> stade. Les symptômes causés sont appelés des grillures. Il s'agit de rougissement sur cépages rouges et de jaunissement sur cépages blancs délimités par les nervures. Ces rougissements/jaunissements partent du bord de la feuille et progressent vers le centre. Par la suite, les parties colorées peuvent se dessécher.



Cicadelle verte : Premier stade larvaire (à gauche) et adulte (à droite) – Photos IFV

## VERS DE LA GRAPPE (*Lobesia botrana*)

• **Situation au vignoble :** Pas de piégeage cette semaine. 1 glomérule a été observé sur le témoin non traité de Marcillac.

### • Modélisation (LOB IFV)

Tout début du stade L4. Les glomérules devraient être visibles.

**Évaluation du risque :** Le vol est terminé.

Le premier glomérule a été observé. Leur dénombrement exhaustif autour de la floraison permet d'évaluer le niveau de pression de la G1.

Pensez à changer les capsules des pièges ainsi que les plaques engluées.



Glomérules – Photo CA81

**Seuil indicatif de risque :** 50 à 80 glomérules pour 100 inflorescences (à moduler en fonction du potentiel de récolte et en dehors de la confusion)  
10 glomérules pour 100 inflorescences (en confusion sexuelle)

# FLAVESCENCE DOREE

## • Situation au vignoble

Des larves sont facilement observées sur le vignoble de Marcillac. Il s'agit de larves de stade L2.

**Evaluation du risque :** Les dates de traitement ont été fixées par la DRAAF : **T1 du 27 juin au 7 juillet**

La liste des communes concernées et les modalités d'intervention sont données dans l'arrêté préfectoral consultable en mairie et consultable sur le site de la DRAAF Occitanie : [lien vers la liste de communes](#)

**Pour plus d'informations, consulter le site de la DRAAF Occitanie :**

<http://draaf.occitanie.agriculture.gouv.fr/Les-Jaunisses-de-la-vigne,979>

**Mesures prophylactiques :** Les larves de cicadelle se trouvent de manière préférentielle sur les pampres. Afin d'améliorer la gestion de ce vecteur, il est important d'avoir épampré les ceps avant toute intervention.

## AUTRES OBSERVATIONS

Divers insectes et acariens ont été observés comme des **cicadelles bubales**, des **typhlodromes**, des **coccinelles**, des **cigariers**, des **syrrhes**, des **abeilles** et des **cercopes sanguins**. Ils reflètent la biodiversité présente dans les vignes et ne sont pas préjudiciables pour la vigne. Certains, comme les typhlodromes, la coccinelle ou encore le syrphe sont même des auxiliaires.



De gauche à droite : Cicadelle bubale, typhlodromes - Photos IFV, cercope sanguin - Photo CA81, syrpe  
Photo Les Vignerons du Vallon



Larve de coccinelle - Photo  
Vinovalie



Cigariere : insecte et dégâts sur  
feuille - Photo CA81



Abeille à pattes jaunes – Photo les  
Vignerons du Vallon

### **Le prochain BSV Vigne Aveyron paraîtra le mardi 25 juin 2019**

**REPRODUCTION DU BULLETIN AUTORISEE SEULEMENT DANS SON INTEGRALITE (REPRODUCTION PARTIELLE INTERDITE)**

Ce bulletin de santé du végétal a été préparé par l'animateur filière viticulture de la Chambre d'Agriculture du Tarn et élaboré sur la base des observations réalisées par la Chambre d'Agriculture de l'Aveyron, le Syndicat AOC Marcillac, la cave de Valady et les agriculteurs observateurs.

Ce bulletin est produit à partir d'observations ponctuelles. S'il donne une tendance de la situation sanitaire régionale, celle-ci ne peut pas être transposée telle quelle à la parcelle. La CRA d'Occitanie dégage donc toute responsabilité quant aux décisions prises par les agriculteurs pour la protection de leurs cultures et les invite à prendre ces décisions sur la base des observations qu'ils auront réalisées et en s'appuyant sur les préconisations issues de bulletins techniques.