



N°08
03/08/2022



Animateurs filière

Jessica Rodriguez
FREDON
Nouvelle-Aquitaine
jessica.rodriguez@fredon-na.fr

Thierry BONNET
CT2F
thierry.bonnet@ct2f.fr

Directeur de publication

Luc SERVANT
Président de la Chambre
Régionale Nouvelle-Aquitaine
Boulevard des Arcades
87060 LIMOGES Cedex 2
accueil@na.chambagri.fr

Supervision

DRAAF
Service Régional
de l'Alimentation
Nouvelle-Aquitaine
22 Rue des Pénitents Blancs
87000 LIMOGES

Supervision site de Poitiers

Reproduction intégrale
de ce bulletin autorisée.
Reproduction partielle
autorisée avec la mention
« extrait du bulletin de santé
du végétal National Tabac N°08
du 03/08/2022 »



Bulletin disponible sur les sites CRA : bsv.na.chambagri.fr www.mp.chambagri.fr
<https://grandest.chambre-agriculture.fr/productions-agricoles/ecophyto/bulletins-de-sante-du-vegetal/>

et sur les sites des DRAAF Nouvelle-Aquitaine et Grand-Est
draaf.nouvelle-aquitaine.agriculture.gouv.fr/Bulletin-de-sante-du-vegetal
<https://draaf.grand-est.agriculture.gouv.fr/Surveillance-des-organismes>

Recevez le Bulletin de votre choix GRATUITEMENT :
Nouvelle-Aquitaine : Formulaire d'abonnement au BSV
Occitanie : www.bsv.occitanie.chambagri.fr
Grand-Est : Abonnement aux BSV

Consultez les **événements agro-écologiques** près de chez vous !

Ce qu'il faut retenir

Stade de la culture

- **Stade** : les stades observés en parcelles de référence et en tours de plaine varient de la première fleur ouverte (BBCH 6000) à celui du début de récolte tabac Virginie (50 %) (BBCH 9005).

Observations parasitaires

- **Viroses** : toujours en progression. A surveiller.
- **Mildiou** : en baisse mais toujours présent. A surveiller.
- **Stolbur** : les premiers symptômes et attaques sont signalés sur certains secteurs.
- **Alternariose** : toujours présente, pression en baisse.
- **Rhizopus** : quelques apparitions dans certains secteurs.
- **Altises** : en baisse de pression.
- **Thrips** : pression faible, quelques attaques.
- **Nématodes** : toujours présentes avec moins d'impact.
- **Pucerons** : attaques en baisse malgré de nombreux foyers.
- **Punaises** : toujours en développement dans différentes zones.
- **Noctuelles défoliatrices** : des dégâts modérés sur quelques secteurs.
- **Orobanche rameuse** : augmentation de la pression et des attaques. A surveiller.

Adventices

Autres informations

- **Auxiliaires** : présence plus faible de syrphes, chrysopes, hémérobes et coccinelles.

Stade de la culture

• Parcelles de référence

Les parcelles de référence sont à plusieurs stades allant de la première fleur ouverte (BBCH 6000) au stade début de récolte tabac Virginie (50 %) (BBCH 9005), synthétisés dans le tableau suivant :

Stade	Parcelles de référence
1 ^{ère} fleur ouverte (BBCH 6000)	- Sanvensa (12)
Stade de 50% des fleurs ouvertes (BBCH 6050)	- Castetpugon (64) - Puch-d'Agenais (47)
Maturité récolte Tabac Burley (BBCH 8090)	- Proissans (24)
Début de récolte Tabac Virginie (20%) (BBCH 9002)	- Mussig (67) - Fontaines (85) - Frontenay (79) - Lapeyrouse-Mornay (26)
Début de récolte Tabac Virginie (50%) (BBCH 9005)	- Cuzorn (47)

D'une manière générale, l'ensemble des plantes sont saines, et l'on observe que les températures élevées font souffrir les tabacs sur quelques secteurs. Sur la zone de Proissans (24), on note un début de récolte pour le 04 août. Les tabacs se développent plus lentement à cause des fortes températures avec des feuilles basses qui se décolorent, se dessèchent et jaunissent sur les secteurs de Castetpugon (64) et Fontaines (85). La récolte reste difficile sur le secteur de Frontenay (79), à cause du tabac flétri par un manque d'irrigation. Sur Lapeyrouse-Mornay (26), malgré un stress lié aux canicules répétitives, on note très peu de conséquence sur le tabac et aucun stress hydrique.

Quelques attaques de bio-agresseurs tels que des noctuelles défoliatrices, des punaises et des pucerons sont observées sur de nombreux secteurs. L'orobanche se développe très vite dans les secteurs de Fontaines (85), Mussig (67) et Frontenay (79).

• Parcelles tour de plaine

Comme pour les parcelles de référence, on observe deux stades différents d'un secteur à l'autre en tours de plaine. Les stades sont synthétisés dans le tableau qui suit :

Stade	Parcelles tour de plaine
Stade de 50% des fleurs ouvertes (BBCH 6050)	- Pujo (65) - Dordogne (24) - Beaurepaire (38) - Castelnau-Montratier (46)
Début de récolte Tabac Virginie (20%) (BBCH 9002)	- Bourran (47) - Sardieu (38) - Chemillé (49) - Vivonne (86) - Schnersheim (67) - Loupiac-de-la-Réole (33)

Les fortes températures provoquent le jaunissement des feuilles basses, des difficultés de récoltes liées au dessèchement et de graves manques d'irrigation pour quelques secteurs dont Chemillé (49), Beaurepaire (38), Thuret (63) et Vivonne (86). Pour la zone de Pujo (65), on note que les tabacs sont stressés à cause des orages de début juin et des fortes chaleurs sur certaines zones. On remarque aussi dû aux fortes températures que le Burley sera récolté la semaine prochaine et que les tabacs de Virginie sont en cours de récolte pour la zone de Bourran (47).



Fleurs de tabac ouvertes
(Crédit Photo : D. SAUREL – TGA)

On signale sur la zone de Loupiac-de-la-Réole (33) que le temps chaud est favorable au développement des insectes avec peu de maladies en cours et quelques virus sur des pieds isolés. Dans quelques secteurs on observe que l'orobanche progresse très vite notamment à Schnersheim (67) Chemillé (49) et Vivonne (86). La pression des adventices est en baisse dans l'ensemble des secteurs.

Ce BSV a été rédigé avec des informations collectées sur 9 parcelles de référence et sur 1 028 ha plantés pour les tours de plaine.

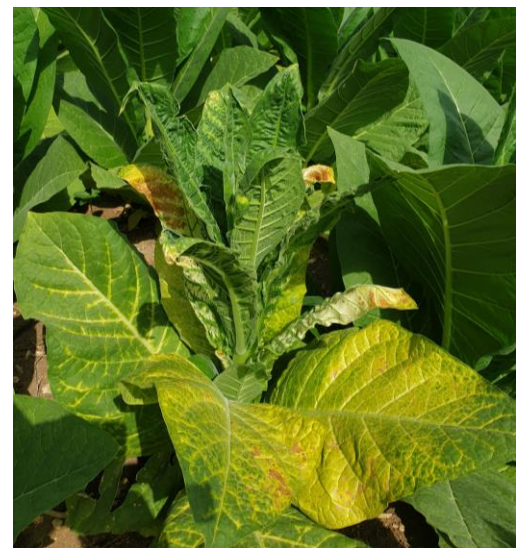
Observations parasitaires

Maladies

- **Les Viroses AMV CMV TMV et PVY**

Situation sur le terrain

En parcelle de référence on observe des viroses AMV, CMV, TMV allant de l'ordre de 1 à 3 % sur les secteurs de Proissans (24), Savensa (12), Frontenay (79), Lapeyrouse-Mornay (26), Mussig (67) et Fontaines (85). Pour le virus PVY, on le signale de 3 à 6 % sur les secteurs de Lapeyrouse-Mornay (26), Mussig (67), Fontaines (85) et Frontenay (79).



Viroses AMV sur plants de Tabac
(Crédit Photos : D. SAUREL – TGA)

Les viroses sont en constante progression en tour de plaine pour la plupart des parcelles, à part celles de Pujol (65) et Bourran (47). Les Viroses AMV, CMV, TMV ainsi que PVY présentes sur les parcelles en tour de plaine sont synthétisées dans le tableau suivant :

	Viroses AMV, CMV, TMV	Viroses PVY
Symptômes (1%)	<ul style="list-style-type: none"> - Schnersheim (67) sur 71 ha - Sardieu (38) sur 11 ha - Dordogne (24) sur 10 ha - Chemillé (49) sur 55 ha - Beaurepaire (38) sur 22 ha - Vivonne (86) sur 55 ha - Loupiac-de-la-Réole (33) sur 5 ha - Castelnau-Montratier (46) sur 2 ha 	<ul style="list-style-type: none"> - Beaurepaire (38) sur 35 ha - Sardieu (38) sur 4 ha - Vivonne (86) sur 75 ha - Dordogne (24) sur 0,8 ha - Chemillé (49) sur 42 ha - Castelnau-Montratier (46) sur 2 ha
Dégâts (<20%)	<ul style="list-style-type: none"> - Vivonne (86) sur 26 ha - Chemillé (49) sur 8 ha - Loupiac-de-la-Réole (33) sur 5 ha 	<ul style="list-style-type: none"> - Chemillé (49) sur 16 ha - Sardieu (38) sur 7 ha - Vivonne (86) sur 32 ha - Schnersheim (67) sur 140 ha - Beaurepaire (38) sur 5 ha
Dégâts par zones privilégiées (>20%)	<ul style="list-style-type: none"> - Schnersheim (67) sur 9 ha 	Schnersheim (67) sur 9 ha

Evaluation du risque :

De nombreuses parcelles sont touchées par les viroses. **Le risque reste élevé**, soyez vigilants car celles-ci affectent les tabacs en plein champ. Il n'existe pas de méthode curative efficace permettant de contrôler les virus en cours de culture. Appliquez les mesures prophylactiques permettant de limiter la propagation des virus et une lutte contre les pucerons.



• Mildiou

Situation sur le terrain

En tour de plaine, le mildiou fait son apparition pour le secteur de Bourran (47) où l'on note des dégâts de moins de 20 % sur 0.5 hectares. On observe également sa présence sur 1 ha pour le secteur de Castelnau-Montratier (46).

Tâches de Mildiou sur feuille de tabac

(Crédit Photos : D. SAUREL – TGA)

• *Stolbur Candidatus Phytoplasma solani*

Situation sur le terrain

Les premiers symptômes de *Stolbur* sont relevés en parcelles de référence. Ce sont les secteurs de Fontaines (85) et Frontenay (79) qui sont touchés avec une présence de l'ordre de 1 % à 2 %.

Pour le tour de plaine, on signale que la parcelle de Vivonne (86) présente des traces sur 35 ha. Des symptômes sont également présents sur 5 ha dans le secteur de Castelnau-Montratier (46).



Stolbur sur plant de tabac
(Crédit Photo : D. SAUREL – TGA)

Astuces :

- Eliminer les mauvaises herbes et particulièrement le liseron, les orties et la morelle noire... ;
- Eviter de mettre le tabac à proximité de cultures sensibles, comme la tomate, la pomme de terre, le poivron...

Evaluation du risque : les stades à risque pour le développement du stolbur sont principalement l'élongation de la tige. La cicadelle vectrice du stolbur est à l'origine de son apparition. Pour l'instant, quatre secteurs sont touchés par des symptômes de stolbur. **Surveillez vos plantations et appliquez les mesures prophylactiques.**

- **Alternariose *Alternaria alternata***

Situation sur le terrain

En parcelle de référence, on l'observe de l'ordre de 1 % sur les plants dans le secteur de Lapeyrouse-Mornay (26).

Pour les parcelles de tour de plaine, sur celles de Beaurepaire (38) et Sardieu (38) on signale de l'alternariose sur 5 ha et sur 2 ha avec des dégâts de moins de 20% pour celle de Pujo (65). On note sa présence sur 1 ha pour le département de la Dordogne (24) et le secteur de Castelnau-Montratier (46).

- **Rhizopus spp *Rhizopus arrhizus*, *Rhizopus stolonifer*...**

Les dégâts observés sur les feuilles de tabac, au séchage et pendant le stockage, peuvent être occasionnés par des affections aux causes assez diversifiées de champignons comme les rhizopus.

Situation sur le terrain

En tours de plaine, les secteurs de Sardieu (38) et de Schnersheim (67) présentent du rhizopus sur 7 ha.

Observations bio-agresseurs

Ravageurs

- **Altises *Alticinae sp.***

Situation sur le terrain

En tours de plaine, on signale la présence d'altises sur le secteur de Loupiac-de-la-Réole (33) sur 5 ha. Elles sont assez actives sur le secteur de Bourran (47), où l'on note leur présence sur 20 ha avec des dégâts de plus de 20 %.



Altise adulte et dégâts d'altises sur feuille de tabac

(Crédit Photos : N. BARRET – TGA)

- **Thrips *Trysanoptera spp.***

Situation sur le terrain

Dans les parcelles de référence de Frontenay (79) et Mussig (67), on observe la présence de thrips de l'ordre de 1 % sur les plants.

En parcelles de tours de plaine, on note sur le secteur de Castelnau-Montratier (46) sa présence sur 1 ha. Ils sont assez actifs sur le secteur de Schnersheim (67), où on l'observe sur 52 ha avec des dégâts de plus de 20 % par zones sur 41 ha. Dans le secteur de Vivonne (86), on l'identifie sur une surface 40 ha.

- **Nématodes *Meloidogyne spp***

Situation sur le terrain

En tours de plaine, on note également la présence de nématodes sur 1 ha pour le secteur de Castelnaud-Montratier (46) avec des dégâts de moins de 20 %. Dans le secteur de Loupiac-de-la-Réole (33), des dégâts repartent avec une fréquence d'attaque supérieure à 20 % sur 4 ha sur deux parcelles. Enfin ils sont beaucoup moins présents sur 3 ha dans la zone de Bourran (47) avec des dégâts de moins de 20 %.

- **Pucerons *Myzus persicae***

Situation sur le terrain

Dans les secteurs de Savensa (12), Fontaines (85) et Frontenay (79) il a été observé des pucerons de l'ordre de 5 % en parcelles de référence. On les observe aussi sur 2 % des pieds pour la zone de Lapeyrouse-Mornay (26) et sur 12 % pour celle de Mussig (67).

En tours de plaine, les pucerons continuent leur développement, présents sur plusieurs secteurs dont celui de la Dordogne (24), Castelnaud-Montratier (46) et Loupiac-de-la-Réole (33) allant de 3 à 10 ha. On signale également une fréquence d'attaque de moins de 20 % allant de 2 à 5 ha pour les secteurs de Pujo (65), Bourran (47) et Beaufort (38). On note leur présence sur 5 ha pour le secteur de Sardieu (38) et sur 45 ha dans la zone de Chemillé (49). De nombreux dégâts de plus de 20 % ont été observés sur 125 ha pour le secteur de Schnersheim (67). Ils sont très présents sur 65 ha de la zone de Vivonne (86), avec une fréquence d'attaque de moins de 20 % sur 12 ha.

Evaluation du risque :

La pression des pucerons sur les pieds est stable grâce aux auxiliaires. Restez vigilants et surveillez-les pour détecter les premiers foyers. Les pucerons devraient disparaître avec l'inhibition et l'écimage. Lors de vos observations, il faut également contrôler la présence et l'activité des auxiliaires naturels.



Pucerons sur inflorescences et sur feuilles de Tabac
(Crédit Photos : T. BONNET – CT2F et D. SAUREL – TGA)

- **Punaises *Heteroptera spp***

Situation sur le terrain

Sur les parcelles de référence, on observe des traces de punaises sur Sanvensa (12), Proissans (24), Lapeyrouse-Mornay (26) et Castetpugon (64). On note également une fréquence d'attaque de moins de 20 % de ce bio-agresseur sur les secteurs de Fontaines (85), Frontenay (79) et Mussig (67).



En tour de plaine, pour le secteur de Chemillé (49), on note des symptômes sur 20 ha avec une fréquence d'attaque de moins de 20 % sur 20 ha. Plusieurs secteurs dont celui de la Dordogne (24), Castelnau-Montratier (46), Sardieu (38) et Loupiac-de-la-Réole (33) ont observé des traces allant de 4 à 15 ha. Pour le secteur de Beaurepaire (38), elles ont été signalées sur 10 ha avec des dégâts de moins de 20 % sur 2 ha. Les punaises font des dégâts de moins de 20 % sur 58 ha de la zone de Schnersheim (67) et sur 90 ha pour celle de Vivonne (86). On les retrouve également avec une fréquence d'attaque de plus de 20 % sur 5 ha pour le secteur de Pujo (65).

Œufs de punaises et larves sur tabac

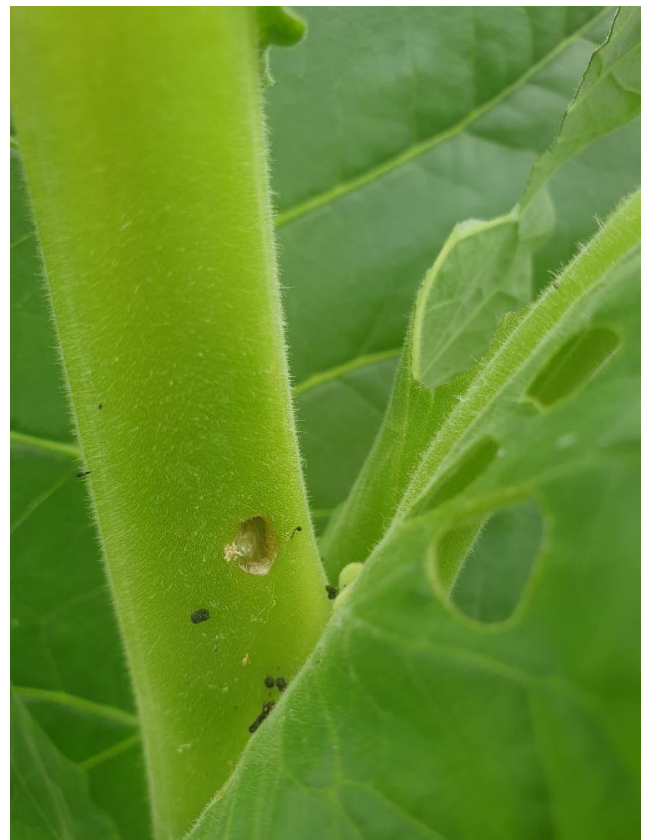
(Crédit Photo : N. BARRET – TGA)

- **Noctuelles défoliatrices**

Situation sur le terrain

En parcelles de référence, on signale l'apparition de noctuelles défoliatrices de l'ordre de 1 % sur les plantes des secteurs de Lapeyrouse-Mornay (26), Proissans (24), Castetpugon (64) et Sanvensa (12).

En tours de plaine on note des dégâts de moins de 20 % liés à la présence de noctuelles défoliatrices sur 5 ha dans la parcelle de Pujo (65). Ce bio-agresseur est également présent sur 10 ha avec des dégâts de moins de 20 % sur 4 ha sur la zone de Beaurepaire (38). Les noctuelles sont présentes dans la zone de Sardieu (38) où elles font des dégâts sur 7 ha. Pour les secteurs de Schnersheim (67), Castelnau-Montratier (46) et celui de la Dordogne (24) on note leur présence allant de 4 à 5 ha.



Tige trouée à la suite d'attaques de chenilles

(Crédit Photo : N. BARRET – TGA)

Parasites



• Orobanche rameuse *Orobanche ramosa*

Situation sur le terrain

L'orobanche rameuse est signalée dans le secteur de Fontaines (85) avec une fréquence d'attaque de moins de 20 %. On observe aussi une fréquence d'attaque de plus de 20% sur les zones privilégiées de Mussig (67) et Frontenay (79).

En tour de plaine, on observe l'émergence des **orobanches rameuses** sur le secteur de Chemillé (49) avec des dégâts de moins de 20 % sur 35 ha. On remarque sa forte présence sur 90 ha pour la zone de Vivonne (86), avec des dégâts de moins de 20 % sur 38 ha et des dégâts qui repartent sur plus de 20 % sur 25 ha. Sur 51 ha on observe des dégâts de moins de 20 % sur Schnersheim (67) et sur 10 ha pour le secteur de Bourran (47).

Orobanche rameuse près des pieds de tabac

(Crédit Photos : T. BONNET – CT2F)

Evaluation du risque : la pression est forte, à surveiller !

Adventices

Situation sur le terrain

On note une réduction des adventices sur l'ensemble des secteurs et ce malgré des températures chaudes qui favorisent leur développement. En parcelle de référence sur le secteur de Mussig (67) on observe quelques chénopodes (1 plants à 10 plants par m²) et amarantes (1 plants à 10 plants par m²). Enfin, pour le secteur de Sanvensa (12), on signale la présence de graminées, des amarantes (1 plants par m²) et des liserons de l'ordre de 2 %.



Ambrosie à feuilles d'armoise entre les tabacs - (Crédit Photo : D. SAUREL – TGA)

Le tableau ci-dessous indique les adventices observés en parcelles de référence et en tours de plaine :

ZONES GEOGRAPHIQUES	Tour de plaine (Surface en ha où la présence d'adventices a été observée)			
	Dordogne (24)	Schnersheim (67)	Castelnau-Montratier (46)	Vivonne (86)
Adventices tt. esp.	15 ha			
Ambroisie			4 ha	25 ha
Amarante		1 ha	2 ha	
Chardons				
Chénopode		1 ha	2 ha	
Datura			5 ha	
Liserons		1 ha	6 ha	
Mercuriale		1 ha		
Morelle noire				
Panic		1 ha	1 ha	
Renouée		1 ha	3 ha	
Sétaire				
Graminées				
A.Dicotylédones				

Autres informations

- **Auxiliaires :**

Situation sur le terrain

En parcelles de référence, apparition de coccinelles présentes sur 2 à 5 % des plantes pour les zones de Mussig (67), Lapeyrouse-Mornay (26), Savensa (12), Frontenay (79) et Fontaines (85). Des syrphes sont un peu moins présents sur 1 à 5 % des plantes des zones de Savensa (12), Lapeyrouse-Mornay (26), Mussig (67), Fontaines (85) et Frontenay (79). Les chrysopes et hémérobes sont présents de l'ordre de 1 à 6 % sur les secteurs de Savensa (12), Frontenay (79), Fontaines (85) et Mussig (67). Enfin on note la présence de micro-hyménoptères parasitant les pucerons de l'ordre de 1 % sur le secteur de Savensa (12) et de 2 % sur celui de Mussig (67).

Pour les parcelles en tours de plaine, on remarque une baisse des coccinelles qui sont toujours bénéfiques sur 3 à 12 ha pour les secteurs de Castelnau-Montratier (46) et de la Dordogne (24). On les observe également sur 11 ha sur la zone de Sardieu (38) et sur 20 ha pour celle de Beaurepaire (38). Les coccinelles sont très présentes sur 80 ha à Vivonne (86) où elles ont une action très bénéfique. On note aussi leur présence allant d'environ 30 à 72 ha sur les secteurs de Schnersheim (67) et Chemillé (49).

Des syrphes ont été signalés, ils sont bénéfiques contre des pucerons sur 12 ha dans le secteur de Castelnau-Montratier (46) et sur 45 ha pour celui de Chemillé (49). Les syrphes sont observés sur 4 à 11 ha pour les secteurs de Bourran (47) et Sardieu (38). Sur le secteur de Beaurepaire, ils sont observés sur 14 ha et sur 90 ha pour celui de Vivonne (86).

Des micro-hyménoptères ont été signalés sur 2 ha, ils régulent les pucerons pour le secteur de Castelnau-Montratier (46). On remarque aussi la présence sur 8 à 15 ha de chrysopes et hémérobes pour Chemillé (49) et Castelnau-Montratier (46). Les chrysopes et hémérobes sont très actifs sur 60 ha pour le secteur de Vivonne (86) et sur 72 ha à Schnersheim (67).



Larve et adulte syrphe sur feuille de tabac
(Crédit Photos : N. BARRET et D. SAUREL - TGA)

Les structures partenaires dans la réalisation des observations nécessaires à l'élaboration du Bulletin de santé du végétal Grand Sud-Ouest Tabac sont les suivantes : FREDON Nouvelle-Aquitaine - Périgord Tabac - Tabac Garonne Adour - Coopérative CT2F - Oxyane - Traditab

Ce bulletin est produit à partir d'observations ponctuelles réalisées sur un réseau de parcelles. S'il donne une tendance de la situation sanitaire régionale, celle-ci ne peut pas être transposée telle quelle à chacune des parcelles. Les Chambres Régionales d'Agriculture Nouvelle-Aquitaine et Grand-Est dégagent donc toute responsabilité quant aux décisions prises par les agriculteurs pour la protection de leurs cultures. Celle-ci se décide sur la base des observations que chacun réalise sur ses parcelles et s'appuie le cas échéant sur les préconisations issues de bulletins techniques (la traçabilité des observations est nécessaire).

" Action du plan Ecophyto piloté par les ministères en charge de l'agriculture, de l'écologie, de la santé et de la recherche, avec l'appui technique et financier de l'Office français de la Biodiversité ".