



N°08
05/08/2020



**AGRICULTURES
& TERRITOIRES**
CHAMBRE D'AGRICULTURE
NOUVELLE-AQUITAINE

Animateurs filière

Jessica Rodriguez
FREDON

Nouvelle-Aquitaine

jessica.rodriguez@fredon-na.fr

Kadidiatou KANE

ARVALIS

K.KANE@arvalis.fr

Directeur de publication

Dominique GRACIET
Président de la Chambre
Régionale Nouvelle-Aquitaine
Boulevard des Arcades
87060 LIMOGES Cedex 2
accueil@na.chambagri.fr

Supervision

DRAAF
Service Régional
de l'Alimentation
Nouvelle-Aquitaine
22 Rue des Pénitents Blancs
87000 LIMOGES

Supervision site de Poitiers

*Reproduction intégrale
de ce bulletin autorisé.
Reproduction partielle
autorisée avec la mention
« extrait du bulletin de santé
du végétal National Tabac N°08
du 05/08/2020 »*



Bulletin disponible sur les sites : bsv.na.chambagri.fr www.mp.chambagri.fr
et sur le site de la DRAAF
draaf.nouvelle-aquitaine.agriculture.gouv.fr/Bulletin-de-sante-du-vegetal

Recevez le Bulletin de votre choix GRATUITEMENT :
Aquitaine : Formulaire d'abonnement au BSV
Midi-Pyrénées : www.bsv.mp.chambagri.fr

Consultez les **événements agro-écologiques** près de chez vous !

Ce qu'il faut retenir

Stade de la culture

- **Stade** : stade très hétérogène d'un secteur à un autre que ce soit en parcelle de référence ou en tour de plaine avec pour stade majeur est « 50 % des fleurs ouvertes (BBCH 6050) ».

Observations parasitaires

Maladies

- **Mildiou** : toujours en progression avec certains secteurs touchés, avec des dégâts moyens. A surveiller.
- **Virus Y de la pomme de terre** : des attaques en progression sur trois parcelles.
- **Viroses AMV CMV TMV et PVY** : présence sur plusieurs secteurs avec moins de dégâts.

Ravageurs

- **Thrips** : des traces observées et quelques dégâts.
- **Pucerons** : toujours très présents avec moins de dégâts.
- **Punaises** : en développement avec une activité forte et des dégâts modérés mais étendus.

Parasites

- **Orobanche rameuse** : fort développement depuis le dernier BSV.

Réseau de piégeage

- **Agrotis ipsilon, segetum** : le vol est en baisse, très peu de captures.

Adventices

Autres informations

- **Auxiliaires** : coccinelles, chrysopes, hémérobes et syrphes toujours bien présents.

Stade de la culture

• Parcelles de référence

Les stades sont encore très hétérogènes d'une parcelle à une autre pour ce BSV, allant du stade du dégagement du bouton floral (BBCH 5050) au stade de début de récolte du Tabac Virginie 20 % (BBCH 9020). Les différents stades pour chaque parcelle sont synthétisés dans le tableau suivant :

Stade	Parcelles de référence
Dégagement bouton floral (BBCH 5050)	- Masseube (32)
1 fleur ouverte (BBCH 6000)	- Puch-d'Agenais (47)
Stade de 50 % des fleurs ouvertes (BBCH 6050)	- Fontaines (85) - Amuré (79)
Maturité récolte Tabac Burley (BBCH 8090)	- Milhac (46) - Saint-Ignat (63)
Début Récolte Tabac Virginie 20 % (BBCH 9020)	- Sanvensa (12) - Cuzorn (47)

D'une manière générale, l'ensemble des plants sont sains, avec quelques difficultés sur les zones de Fontaines (85), Amuré (79), et Masseube (32). Dans la parcelle de Masseube (32), on observe une implantation difficile à la suite du sinistre au printemps avec un enracinement superficiel et de fortes chaleurs doublées d'un déficit pluviométrique en juillet. L'orobanche continue sa progression dans les parcelles de Fontaines (85) et d'Amuré (79), où l'on observe l'apparition de thrips et beaucoup de virus PVY. Cependant le tabac reste de bonne qualité pour ces trois parcelles.

Pour les zones de Cuzorn (47) et Sanvensa (12), la cueillette du Virginie est en cours. L'écimage du Burley a débuté et les premières récoltes se réaliseront cette fin de semaine pour la parcelle de Cuzorn (47). A Saint-Ignat (63), le tabac sera récolté précocement autour du 15 août.

Dans la plupart des parcelles les pucerons sont toujours présents avec leurs auxiliaires. Le mildiou et le virus PVY continuent de se développer et l'on observe une faible présence des adventices. Deux captures d'*Agrotis ipsilon* et huit captures d'*Agrotis segetum* pour le secteur de Saint-Ignat (63) sont enregistrées pour ce BSV.



Tabac écimé (à gauche) et écimage en cours (à droite) (Crédit Photos : D. SAUREL – Midi Tabac)

• Parcelles tour de plaine

Une bonne partie des parcelles de tour de plaine sont au stade de 50 % des fleurs ouvertes (BBCH 6050). Une parcelle est au stade 1ère fleur ouverte (BBCH 6000) et une au stade début de récolte de Virginie 20 % (BBCH 9020). On signale que la zone du Puy-de-Dôme (63) possède plusieurs stades différents pour ses tabacs, 60 % sont écimés et le reste est en dégagement des boutons floraux (BBCH 5050). Les différents stades sont synthétisés dans le tableau qui suit :

Stade	Parcelles tour de plaine
Dégagement des boutons floraux (BBCH 5050)	- Puy-de-Dôme (63)
1 fleur ouverte (BBCH 6000)	- Beaucaire (32)
Stade de 50 % des fleurs ouvertes (BBCH 6050)	- Pfettisheim (67) - Chemillé (49) - Souillac (46) - Sénestis (47) - Vivonne (86) - Saint-Sylvestre-sur-Lot (47)
Début Récolte Tabac Virginie 20 % (BBCH 9020)	- Sanvensa (12)

Pour l'ensemble des parcelles de tour de plaine, le tabac est de bonne qualité ou correct. Pour le secteur de Sénestis (47) on signale que le tabac a du mal à repousser à la suite des fortes averses au mois de juin. Le Virginie est en cours d'écimage et de récolte sur la parcelle de Vivonne (86) où l'on remarque l'apparition de stolbur. Sur le secteur de Beaucaire (32), le tabac Virginie est en cours de récolte et le tabac Burley au stade d'apparition du bouton floral.

Sur l'ensemble des parcelles, on note que huit secteurs présentent du mildiou. Celui-ci reste contrôlé dans la plupart des secteurs. On observe très peu de pression parasitaire sur le secteur de Beaucaire (32) avec cependant quelques piqûres de punaises sur les tabacs. L'orobanche, le virus PVY et les thrips continuent leur progression sur les secteurs de Vivonne (86) et Chemillé (49). Les adventices sont moins présentes pour ce BSV, même si quelques secteurs sont encore touchés.



Tabac Burley en plein champ écimé - (Crédit Photo : D. SAUREL – Midi Tabac)

Ce BSV a été rédigé avec des informations collectées sur 8 parcelles de références et 1 039 ha plantés pour les tours de plaine.

Observations parasitaires

Maladies

- **Mildiou**

Situation sur le terrain

En parcelle de référence, on signale sur le secteur de Saint-Ignat (63) que l'on retrouve du mildiou sur les feuilles basses du tabac avec des dégâts inférieurs à 2 %, mais celui-ci est contrôlé. Les secteurs d'Amuré (79) et de Fontaines (85) présentent des symptômes de mildiou allant de l'ordre de 1 % à 5 %.

Le mildiou continue son développement sur neuf secteurs en tour de plaine. Des traces de celui-ci ont été repérées sur les secteurs de Sénestis (47), Souillac (46) et Sanvensa (12) s'étendant sur 1 ha à 2 ha. Et quelques symptômes font leur apparition sur 4 ha du secteur de Beaucaire (32).



Mildiou sec sur feuille de tabac
(Crédit Photo : D. SAUREL – Midi Tabac)

On constate une fréquence d'attaque de moins de 20 % sur 3 ha, et de la maladie repartant sur 5 ha avec des dégâts de plus de 20 % pour le secteur de Saint-Sylvestre-sur-Lot (47). Le mildiou est également assez présent avec des traces sur 16 ha et des dégâts de moins de 20 % s'étendant sur 11 ha pour la parcelle de Chemillé (49). Pour le secteur de Pfettisheim (67) on identifie également des dégâts sur 50 ha avec une fréquence d'attaque de moins de 20 % et des dégâts de plus de 20 % qui repartent sur 14 ha. Pour le secteur de Vivonne (86) des traces sont signalées sur 35 ha avec une fréquence d'attaque de moins de 20 % sur 14 ha. Dans le Puy-de-Dôme (63), le mildiou est apparu sur 2 ha à cause de nombreuses irrigations mise en place pour pallier à un déficit important d'eau sur une variété de tabac assez sensible.

Evaluation du risque :

Les irrigations et les fortes chaleurs vont favoriser la propagation du mildiou et mettre les **parcelles en mode risque**. Surveillez vos parcelles et son apparition et appliquez les mesures prophylactiques nécessaires.

- **Alternariose *Alternaria alternata***

Situation sur le terrain

En parcelle de tour de plaine, la zone de Beaucaire (32) présente des dégâts d'une fréquence d'attaque de moins de 20 % sur 5 ha. On signale sa présence sur 1 ha pour la parcelle de Sanvensa (12).

- **Pourriture blanche *Sclerotinia sclerotiorum***

Situation sur le terrain

En parcelles de tour de plaine, seul le secteur de Pfettisheim (67) signale des symptômes sur 10 ha.

Evaluation du risque :

Tous les stades du tabac sont à risque pour le développement du sclérotinia. Cependant, juste un secteur est touché avec pour l'instant aucun dégât à déplorer. Le risque est faible, appliquez toutefois les mesures prophylactiques.



Stolbur sur plant de tabac

- (Crédit Photo : D. SAUREL – Midi tabac)

• **Stolbur Candidatus Phytoplasma solani**

Situation sur le terrain

Les premiers symptômes de *Stolbur* sont relevés en parcelles de référence. Ce sont les secteurs de Fontaines (85) et Amuré (79) qui sont touchés avec une présence de l'ordre de 2 % et de 5 %.

Pour le tour de plaine, on signale que la parcelle de Chemillé (49) présente des traces sur 25 ha. Des symptômes sont également présents sur 45 ha dans le secteur de Vivonne (86).

Les cicadelles, vectrices du *Stolbur* sont présentes en tour de plaine, notamment dans les parcelles de Sanvensa (12) sur 1 ha, celles de Vivonne (86) sur 45 ha et celles de Chemillé (49) sur 64 ha.

Mesures prophylactiques

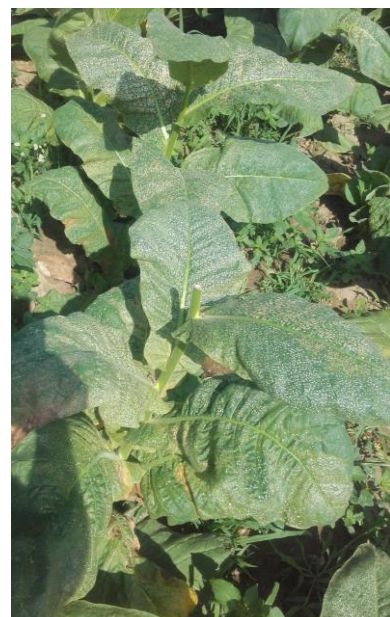
- Eliminer les mauvaises herbes et particulièrement le liseron, les orties et la morelle noire...
- Eviter de mettre le tabac à proximité de cultures sensibles, comme la tomate, la pomme de terre, le poivron...

Evaluation du risque : les stades à risque pour le développement du stolbur sont principalement l'élongation de la tige. La cicadelle vectrice du stolbur est à l'origine de son apparition. Pour l'instant, quatre secteurs sont touchés par des symptômes de stolbur. Cependant le stade actuel du tabac ainsi que la présence de cicadelles engendrent **un risque important d'apparition de stolbur**. Surveillez vos plantations et appliquez les mesures prophylactiques.

• **Les Viroses AMV CMV TMV et PVY**

Situation sur le terrain

En parcelle de référence, on constate des symptômes du virus PVY de la pomme de terre de l'ordre de 15 % et des traces de viroses à mosaïque AMV, CMV, TMV de l'ordre de 5 % sur la parcelle d'Amuré (79). On signale aussi la présence de traces de virus PVY de l'ordre de 10 % sur le secteur de Fontaines (85). Pour le secteur de Sanvensa (12), on observe la faible présence de viroses à mosaïque AMV, CMV, TMV sur 1 % des tabacs.



Virose PVY sur plants de tabac

(Crédit Photos – : D. SAUREL – Midi Tabac)

En parcelle de tour de plaine, on signale dans le secteur du Puy-de-Dôme (63) que les viroses PVY et AMV sont présentes sur 14 ha avec des dégâts allant jusqu'à 25 % sur 4 ha de certaines zones de parcelles. Les Viroses AMV, CMV, TMV ainsi que PVY présentes sur les autres secteurs en tour de plaine sont synthétisées dans le tableau suivant :

	Viroses AMV, CMV, TMV	Viroses PVY
Symptômes (1 %)	<ul style="list-style-type: none"> - Vivonne (86) sur 16 ha - Sanvensa (12) sur 3 ha - Souillac (46) sur 3 ha - Beaucaire (32) sur 2 ha - Chemillé (49) sur 8 ha 	<ul style="list-style-type: none"> - Vivonne (86) sur 48 ha - Sanvensa (12) sur 1 ha - Chemillé (49) sur 28 ha
Dégâts (< 20 %)	<ul style="list-style-type: none"> - Chemillé (49) sur 6 ha 	<ul style="list-style-type: none"> - Vivonne (86) sur 35 ha - Pfettisheim (67) sur 50 ha - Chemillé (49) sur 45 ha
Dégâts bien repartis (> 20 %)		<ul style="list-style-type: none"> - Pfettisheim (67) sur 150 ha
Dégâts par zones privilégiées (> 20 %)		<ul style="list-style-type: none"> - Pfettisheim (67) sur 150 ha

Evaluation du risque :

Plusieurs parcelles sont touchées par les viroses. **Le risque est en développement pour l'instant**, restez vigilants car celles-ci affectent les tabacs en plein champ. Il n'existe pas de méthode curative efficace permettant de contrôler les virus en cours de culture. Appliquez les mesures prophylactiques permettant de limiter la propagation des virus.

Information importante :

Le secteur nord d'Isère et partiellement la Savoie sont très touchés par des phénomènes de viroses (PVY majoritairement, CMV, AMV,). Ces secteurs sont ceux ayant le plus souffert des excès d'eaux au printemps avec une implantation difficile du système racinaire des tabacs en plein champ. Ce qui a engendré une montaison "laborieuse" avec de grosses hétérogénéités et des tabacs donc assez fragiles physiologiquement. A cela s'ajoute la présence massive de pucerons dès avril (traités et maîtrisés) qui étaient particulièrement virulents cette année. Ces viroses s'expriment sur ITB 501, 5115 et 2604 normalement résistantes mais il y a visiblement eu contournement avec une très forte expression des viroses au moment de la montaison.

Stade de la culture

Ravageurs

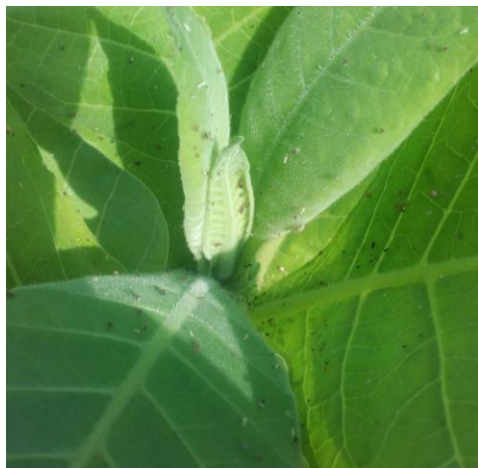
- **Thrips *Thysanoptera spp***

Situation sur le terrain

Toujours présent, ce bio-agresseur est observé en parcelle de référence dans le secteur de Fontaines (85) et d'Amuré (79) où sa fréquence d'attaque est inférieure à 20 %.

En parcelle de tour de plaine les thrips sont présents sur 55 ha et occasionnent quelques dégâts inférieurs à 20 % sur 48 ha pour le secteur de Vivonne (86). Sur le secteur de Pfettisheim (67) on observe des symptômes sur 30 ha. On signale ce bio-agresseur sur 25 ha avec des dégâts de moins de 20 % sur 11 ha pour la parcelle de Chemillé (49).

- **Pucerons *Myzus persicae***



Pucerons sur plant de tabac

(Crédit Photos – : D. SAUREL – Midi Tabac)

Situation sur le terrain

En parcelle de référence des foyers de **pucerons** ont été relevés de l'ordre de 5 % dans le secteur de Fontaines (85). On observe une faible présence de ces bio-agresseurs de l'ordre de 1 % pour les secteurs de Masseube (32), Saint-Ignat (63) et Sanvensa (12). Leur présence a aussi été notée dans la zone d'Amuré (79) de l'ordre de 3 %.

En tour de plaine, les pucerons sont présents sur presque la totalité des parcelles. Quelques symptômes ont été signalés sur 5 ha dans les zones de Sanvensa (12) et Souillac (46). Pour le secteur de Sénestis (47) on l'observe sur 2 ha et sur 3 ha pour le secteur de Beaucaire (32).

Des dégâts de pucerons de moins de 20 % sont signalés sur 11 ha où l'on observe sa présence sur 16 ha dans le secteur de Vivonne (86). On note que sur la zone de Pfettisheim (67) la présence de ces bio-agresseurs sur 175 ha, engendre des attaques de moins de 20 % sur 175 ha avec des dégâts qui repartent de plus de 20 % sur 25 ha. Des traces ont été signalées sur 15 ha dans la parcelle de Chemillé (49).

Evaluation du risque :

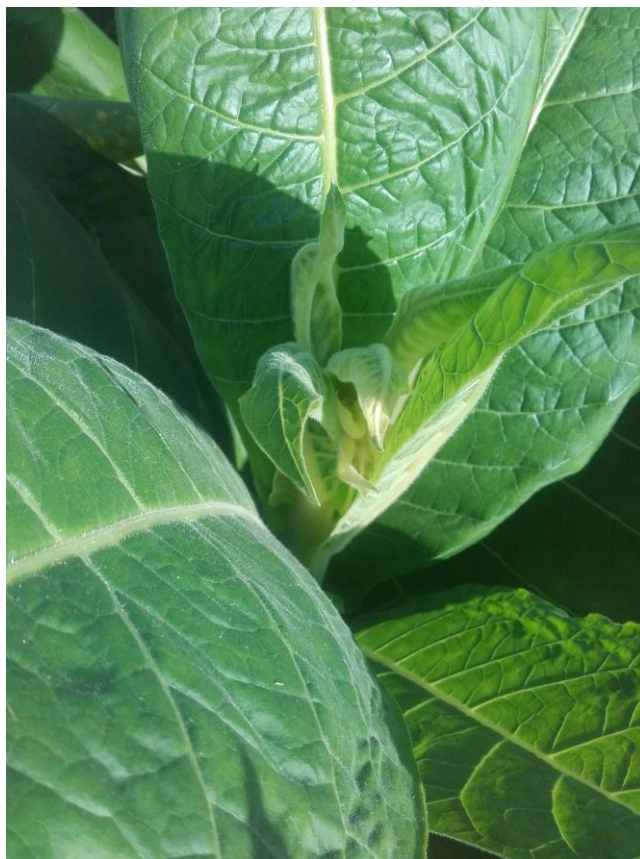
Les observations de pucerons sur les parcelles sont **en légère augmentation**. Restez vigilants et surveillez-les pour détecter les premières infestations et tenter de les maîtriser. Lors de vos observations, il faut également contrôler la présence et l'activité des auxiliaires naturels.

- **Punaises**

Situation sur le terrain

En parcelle de référence, quelques dégâts de **punaises** d'une fréquence d'attaque de moins de 20 % sont relevés dans les secteurs d'Amuré (79) et de Fontaines (85). Des traces ont également été signalées sur les parcelles de Masseube (32) et Sanvensa (12).

Pour les parcelles de tour de plaine de Senestis (47) et Sanvensa (12), on observe la présence de punaises allant de 2 ha à 3 ha. Dans les parcelles de Beaucaire (32) et Souillac (46), on note des traces sur 12 ha avec des dégâts de moins de 20 % sur 1 ha seulement pour la parcelle de Beaucaire (32). Ce bio-agresseur est beaucoup plus présent sur la parcelle de Pfettisheim (67) où on signale sa présence sur 100 ha. On note, des dégâts de moins de 20 % signalés sur 16 ha avec des symptômes sur 48 ha pour la parcelle de Vivonne (86). Pour la parcelle de Chemillé (49), on signale des dégâts de punaises par zones privilégiées de plus de 20 % sur 16 ha avec des traces sur 22 ha.



Dégâts sur œil dû à des punaises (à droite)

(Crédit Photos : D. SAUREL - Midi Tabac)

• Noctuelles défoliatrices

Situation sur le terrain

On note une baisse de la pression des noctuelles défoliatrices en parcelle de tour de plaine pour ce BSV. Des symptômes sont signalés sur un le secteur de Sanvensa (46) sur 2 ha. Des chenilles d'*Helicoverpa armigera* sont observées sur 1 ha pour ce même secteur.



Dégâts de chenilles défoliatrices sur feuilles de tabac

(Crédit Photo (à gauche) : D. SAUREL - Midi Tabac /
(à droite) N. BARRET - TGA)



Orobanche sur tabac -

(Crédit Photo : L. GATARD - CT2F)

Parasites

• Orobanche rameuse *Orobanche ramosa*

Situation sur le terrain

En parcelle de référence on signale une fréquence d'attaque de moins de 20 % pour le secteur de Fontaines (85). **L'orobanche rameuse** fait de gros dégâts de plus de 20 % par zones privilégiées dans la parcelle d'Amuré (79).

Depuis le dernier BSV, **l'orobanche** continue sa progression sur certains secteurs en tour de plaine. On signale sa légère présence notamment à Sanvensa (12) avec des symptômes sur 1 ha. Elle est également signalée sur 22 ha avec une fréquence d'attaque de 20 % sur 35 ha pour la parcelle de Chemillé (49). Pour le secteur de Vivonne (86), sa fréquence d'attaque de moins de 20 % sur 55 ha a été observée avec des traces sur 35 ha. Enfin, des dégâts de plus de 20 % par zones privilégiées ont été signalés sur 75 ha ainsi que des dégâts de la même fréquence d'attaque sur 25 ha dans le secteur de Pfettisheim (67). Pour le secteur de Souillac (46) la fréquence d'attaque de moins de 20 % a été signalée sur 0.5 ha.

Evaluation du risque : Actuellement sept zones sont impactées par la présence d'orobanche et on observe des dégâts liés à cette dernière. **A surveiller !**

Adventices

Situation sur le terrain

En parcelles de tour de plaine, quelques secteurs sont encore touchés par les adventices comme le secteur de Sénéstis (47) où l'on observe des adventices de toutes espèces confondues sur 2 ha. Pour la zone du Puy-de-Dôme (63), on signale des traces de datura sur 3 ha. La présence d'adventices se fait légèrement sentir dans le secteur de Beaucaire (32), où l'on distingue des daturas sur 5 ha, des liserons sur 4 ha et des dicotylédones sur 5 ha. Dans la zone de Souillac (46), on signale la présence sur 2 ha d'amarantes, de daturas et de morelles noires. Il est également observé sur ce même secteur des liserons sur 3 ha ainsi que des panics sur 4 ha. Des symptômes prouvant la présence d'adventices ont également été observés pour le secteur de Sanvensa (12), où l'on note sur 1 ha des daturas, des panics et des liserons. Pour ce même secteur on remarque également des amarantes sur 2 ha, des chénopodes sur 2 ha, de l'ambrosie à feuilles d'armoise sur 5 ha et des renouées sur 4 ha.



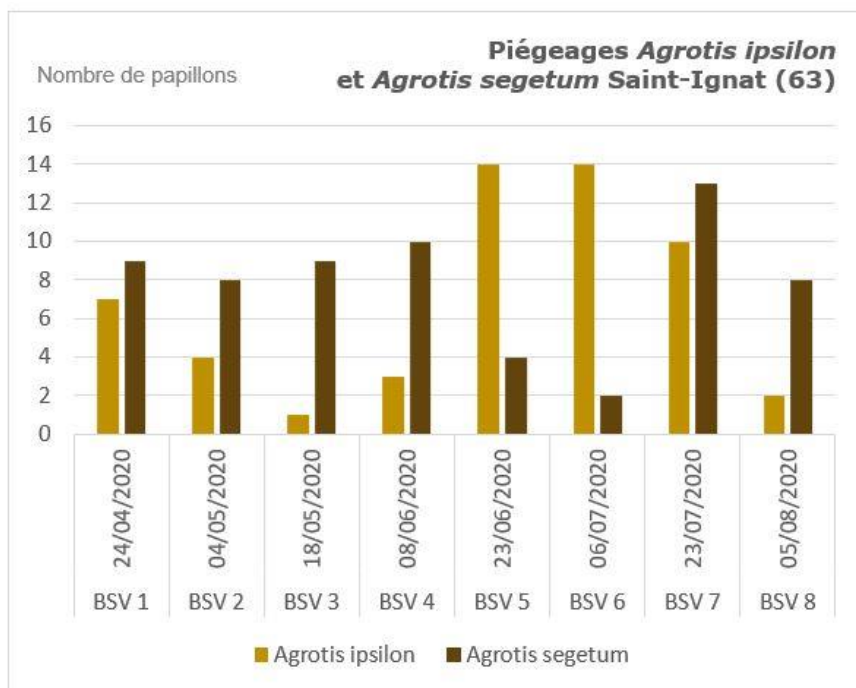
Foyers d'ambrosies à feuilles d'armoise (à droite)
(Crédit Photos : D. SAUREL - Midi Tabac)

Autres informations

• Piégeage :

Situation sur le terrain

Sur le réseau de piégeage en parcelle de référence, on constate une baisse des captures de papillons d'**Agrotis segetum** (huit captures) et d'**Agrotis ipsilon** (deux captures) pour le secteur de Saint-Ignat (63). Aucune autre capture pour les autres secteurs.



• Auxiliaires :

Situation sur le terrain

En parcelle de référence les auxiliaires viennent réguler les pucerons dans les parcelles d'Amuré (79) et de Fontaines (85) avec 10 % de coccinelles et 10 % de syrphes. Pour les parcelles de Sanvensa (12) et Saint-Ignat (63), 1 % de syrphes sont présents sur la parcelle. Ces mêmes auxiliaires sont présents de l'ordre de 5 % sur la parcelle de Masseube (32).

Pour le tour de plaine, on observe des larves de syrphes en petite quantité (allant de 2 ha à 5 ha) dans les zones de Sénéstis (47) et Sanvensa (12). Ils sont aussi signalés sur 60 ha avec une présence inférieure à 20 % sur 45 ha pour le secteur de Chemillé (49). Leur présence sur 12 ha est signalée pour la zone de Souillac (46). Pour le secteur de Vivonne (86) on notera également leur présence sur 60 ha avec une fréquence de moins de 20 % sur 35 ha. Les chrysopes et hémérobes sont observés sur 1 ha pour le secteur de Sanvensa (12).

Des coccinelles sont également signalées attaquant des pucerons sur 1 ha pour le secteur de Sanvensa (12) et sur 75 ha avec une présence de moins de 20 % sur 40 ha pour le secteur de Vivonne (86). Elles sont un peu plus discrètes sur le secteur de Sénéstis (47) où l'on note leurs actions positives sur 10 ha. Pour le secteur de Chemillé (49), des coccinelles sont présentes sur 75 ha et contrôlent les pucerons sur 30 ha.

Les structures partenaires dans la réalisation des observations nécessaires à l'élaboration du Bulletin de santé du végétal Grand Sud-Ouest Tabac sont les suivantes : ARVALIS – FREDON Aquitaine - Périgord Tabac - Tabac Garonne Adour - Midi Tabac – Coopérative CT2F

Ce bulletin est produit à partir d'observations ponctuelles réalisées sur un réseau de parcelles. S'il donne une tendance de la situation sanitaire régionale, celle-ci ne peut pas être transposée telle quelle à chacune des parcelles. La Chambre Régionale d'Agriculture Nouvelle-Aquitaine dégage donc toute responsabilité quant aux décisions prises par les agriculteurs pour la protection de leurs cultures. Celle-ci se décide sur la base des observations que chacun réalise sur ses parcelles et s'appuie le cas échéant sur les préconisations issues de bulletins techniques (la traçabilité des observations est nécessaire).

" Action du plan Ecophyto piloté par les ministères en charge de l'agriculture, de l'écologie, de la santé et de la recherche, avec l'appui technique et financier de l'Office français de la Biodiversité ".