



Tabac

N°09
10/08/2016



**AGRICULTURES
& TERRITOIRES**
CHAMBRE D'AGRICULTURE
Aquitaine - Limousin
Poitou-Charentes

Animateur filière

Séverine BOURDA
FREDON Aquitaine
s.bourda@fredon-aquitaine.org

Kadidiatou KANE
ARVALIS

k.kane@arvalisinstitutduvegetal.fr

Directeur de publication

Dominique GRACIET
Président de la Chambre Régionale
d'Agriculture Aquitaine Limousin
Poitou-Charentes
Boulevard des Arcades
87060 LIMOGES Cedex 2
accueil@alpc.chambagri.fr

Supervision

DRAAF
Service Régional de
Alimentation Aquitaine- Limousin-
Poitou-Charentes
12 Rue des Pénitents Blancs 87000
LIMOGES

*Reproduction intégrale
de ce bulletin autorisée.
Reproduction partielle autorisée
avec la mention « extrait du
bulletin de santé du végétal
Tabac N°X
du J/M/2016 »*



Bulletin disponible sur les sites :

www.aquitainagri.fr ; www.limousin.synagri.com

www.poitou-charentes.chambagri.fr ; www.mp.chambagri.fr

et sur le site de la DRAAF

www.draaf.aquitaine-limousin-poitou-charentes.agriculture.gouv.fr

Recevez le Bulletin de votre choix GRATUITEMENT :

- Aquitaine : Formulaire d'abonnement au BSV
- Poitou-Charentes : www.bsv-pc.fr
- Limousin sur demande : accueil@limousin.chambagri.fr
- Midi-Pyrénées : www.bsv.mp.chambagri.fr

Ce qu'il faut retenir

- **Stade** : « 50% fleurs ouvertes » en majorité ; les 1^{ères} récoltes ont débuté en Virginie
- **Mildiou** : toujours présent mais maîtrisé
- **Noctuelles défoliatrices** : faibles dégâts observés
- **Punaises** : quelques dégâts observés
- **Réseau de piégeage** : faibles captures
- **Adventices** : toujours présentes
- **Météo** : présence de brûlure (soleil)



Stade de la culture

Parcelles de référence

Le stade principal du tabac est « **50% de fleurs ouvertes** » (BBCH 6050) : Aussevielle (64), Aigre (16), Amuré (79) et Proissans (24). La parcelle de Masseube (32) est au stade « une fleur ouverte » BBCH 6000.

Le bouton floral commence à se dégager (« **dégagement du bouton floral** » BBCH 5050) dans la parcelle de Tartas (40 ; Virginie).

La récolte a débuté dans les parcelles les plus avancées :

- Début récolte (20%) tabac Virginie (BBCH 9020) : St Pierre d'Eyraud (24), St Palais de Phiolin (17)
- Maturité, récolte tabac Burley (BBCH 8090) : Ste Livrade sur Lot (47), St Ignat (63)

Tours de plaine

Ci-dessous, les stades du tabac selon les secteurs :

50% fleurs ouvertes	Début récolte 20%
Guinarthe Parentis (64)	Cognac (16)
Campuzan (65)	Saussens (31)
Pujo (65)	
Coublucq (64)	
St sylvestre sur Lot	
Bergerac (24)	
Sarlat la Caneda (24)	
Ruffec (16)	
Thuret (63)	
Souprosse (40)	



Tabac en fleur (gauche) et pied écimé (droite)

Photos : Séverine Bourda – Fredon Aquitaine

Réseau de piégeage

- **Vers gris *Agrotis ipsilon* et *Agrotis segetum***

Seule la parcelle d'Aussevielle (64) enregistre des captures cette semaine (*A.ipsilon* : 2 et *A.segetum* :1).

- ***Helicoverpa armigera***

Cinq papillons ont été capturés sur la parcelle de St Pierre d'Eyraud (24).

Observations parasitaires

Les observations ont été réalisées sur une surface de 1 169 ha.

Ravageurs

• Pucerons

Quelques pucerons sont observés sur les parcelles d'Amuré (79) et Aigre (16).

Dans le secteur de Ruffec (16), ces ravageurs sont également observés sur 151 ha avec des dégâts faibles à moyens (<1% des pieds touchés à <20% des pieds touchés).

Plus d'informations sur les liens suivants :

Pucerons verts : http://www.aquitainagri.fr/fileadmin/documents_craa/BSV/TABAC/FICHES_BIO-AGRESSEURS/Fiche_Pucerons_verts.pdf

Auxiliaires : http://www.aquitainagri.fr/fileadmin/documents_craa/BSV/TABAC/FICHES_BIO-AGRESSEURS/Fiche_Auxiliaires.pdf

Mesures prophylactiques contre les pucerons :

La seule prophylaxie passe par des observations régulières pour tenter de stopper les toutes premières infestations. Observer la population d'auxiliaires qui va s'implanter naturellement autour. Apprendre à les reconnaître et les protéger.

• Noctuelles

Noctuelles défoliatrices

De faibles dégâts sont observés (<1% des pieds touchés) dans les secteurs de Sarlat (24), Cognac (16), Thuret (63), Souprosse (40), St Sylvestre sur Lot (47), Bergerac (24) et Guinarthe Parentis (64) sur 56 ha.

Evaluation du risque

Surveillez vos parcelles et l'apparition des premiers symptômes. En fonction de vos observations, mettez en place une gestion du risque.

Il n'existe pas beaucoup de solutions pour lutter contre les noctuelles défoliatrices. Vous pouvez piéger les individus mâles et détruire les adventices aux abords des parcelles pour limiter les sites de reproduction. Certaines solutions de biocontrôle existent : se rapprocher du technicien de la coopérative tabac pour plus d'informations.

Plus d'informations sur les liens suivants :

http://www.aquitainagri.fr/fileadmin/documents_craa/BSV/TABAC/FICHES_BIO-AGRESSEURS/Fiche_Noctuelles_d%C3%A9foliatrices.pdf

• Nématodes

Quelques dégâts sont observés (<20% des pieds touchés) sur les parcelles de référence de Tartas (40) et de Masseube (32).

De faibles dégâts (<1% des pieds touchés) sont observés dans les secteurs de Guinarthe (64), St Sylvestre sur Lot (47) sur 3 ha. Des dégâts plus importants sont observés (>20 % des pieds touchés) dans le secteur de Saussens (31) sur 8 ha.

Plus d'informations sur le lien suivant :

http://www.aquitainagri.fr/fileadmin/documents_craa/BSV/TABAC/FICHES_BIO-AGRESSEURS/Fiche_N%C3%A9matodes.pdf

Maladies

• Mildiou

De façon générale, le mildiou est stabilisé. Cependant, il continue à se développer sur les parcelles avec irrigation.

Parcelle de référence

Mildiou stabilisé sur les parcelles d'Amuré (79), Tartas (40) et Aigre (16).

Tours de plaine

De faibles dégâts sont observés dans les zones de Pujo (65), Campuzan (65), St Sylvestre sur Lot (47), Ruffec (16), Thuret (63) et Saussens (31) sur 137 ha.

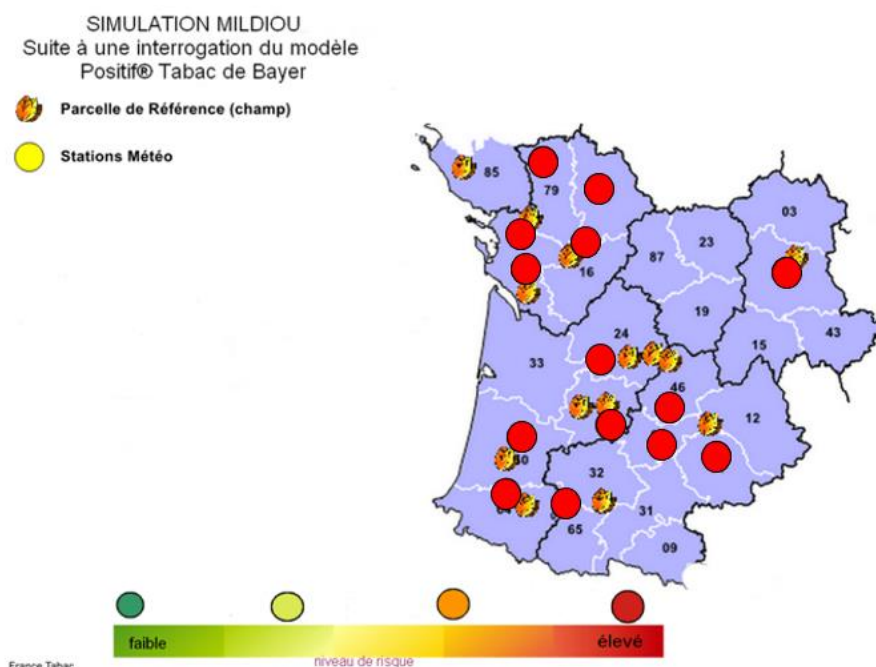
Des dégâts plus importants (<20% des pieds touchés) dans les zones de Ruffec (16), Sarlat (24) sur 275 ha. Des dégâts plus importants (>20% des pieds touchés) sont observés sur 56 ha dans les secteurs de Ruffec (16), Thuret (63) et Saussens (31).

Un point sur l'évolution du Mildiou sera fait dans chaque BSV jusqu'à la fin de la saison 2016.

Le modèle Positif[®] de Bayer permet de réaliser les simulations et ainsi d'évaluer le risque pour la culture du tabac.

Plus d'informations sur les liens suivants :

http://www.aquitainagri.fr/fileadmin/documents_craa/BSV/TABAC/FICHES_BIO-AGRESSEURS/Fiche_Mildiou.pdf



Interrogation du modèle Positif[®] Tabac de Bayer le 08 août 2016, simulation jusqu'au 17 août 2016

Evaluation du risque : Le risque mildiou est très favorable dans tous les secteurs.



Mildiou systémique

Photo : Séverine Bourda – Fredon Aquitaine

• Viroses

Quelques symptômes (<1% des pieds touchés) sont observés sur les parcelles de Sarlat (24 ; AMV) et de Ruffec (16 ; PVY, AMV) sur 180 ha.

Plus d'informations sur le lien suivant :

http://www.aquitainagri.fr/fileadmin/documents_craa/BSV/TABAC/FICHES_BIO-AGRESSEURS/Fiche_Viroses.pdf

• Sclérotioniose

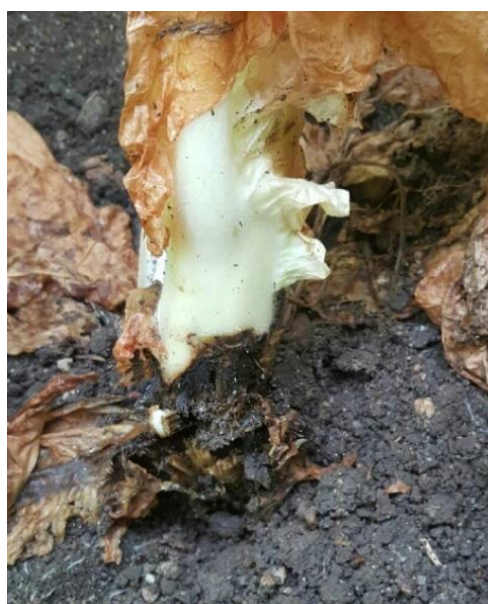
Quelques dégâts (<1% des pieds touchés) ont été observés dans les secteurs de Campuzan (65) et Ruffec (16) sur 40 ha.

Plus d'informations sur le lien suivant :

http://www.aquitainagri.fr/fileadmin/documents_craa/BSV/TABAC/FICHES_BIO-AGRESSEURS/Fiche_Scl%C3%A9rotinia.pdf

• Rhizoctone

Quelques dégâts (<1 % des pieds touchés) sont observés dans les secteurs de Sarlat (24) et de Thuret (63) sur 11 ha.



Rhizoctone

Photo : Stéphanie Seguin – Périgord tabac

Adventices

Ci-dessous, les adventices et plantes parasites rencontrées sur les parcelles de tabac selon les secteurs :

Informations disponibles sur le lien suivant :

http://www.terresinovia.fr/fileadmin/cetiom/LeCetiom/posters_culturelles/desherbage_rotation.pdf

Zones géographiques	Datura <i>Datura stramonium</i>	Lampourde <i>Xanthium sp.</i>	Ambroisie <i>Ambrosia artemisiifolia</i>	Chénopode sp.	Amarante <i>Amarantus</i>	Renouée <i>Persicaria maculosa</i>	Liseron <i>Convolvulus arvensis</i>	Mercuriale <i>Mercurialis annua</i>	Morelle <i>Solanum nigrum</i>	Panic sp.
Guinarthe (64)	X	X								
Ruffec (16)			X							
Thuret (63)	X		X	X	X	X	X	X		
Aigre (16)			X	X	X	X			X	
St Ignat (63)				X					X	
"Quercy blanc"	X		X	X	X	X	X		X	X

Les tabacs étant maintenant bien développés, les adventices sont moins problématiques.



Datura (*Datura stramonium*) et Ambroisie (*Ambrosia artemisiifolia*) dans parcelles de tabac
Photos : Séverine Bourda – Fredon Aquitaine

Autres plantes parasites

• Orobanche

L'orobanche rameuse est un parasite des racines des plantes dicotylédones. Sans racine et sans chlorophylle, elle est totalement dépendante de son hôte pour s'alimenter.

Symptômes : Des défauts de croissance (jaunissement, ralentissement de croissance) sont souvent observés avant le dépérissement total de la plante de tabac, dans les cas d'infestations importantes.

La température intervient de façon significative dans le développement de l'orobanche. Une somme de températures a été validée pour permettre d'identifier les périodes d'apparition des différents stades du parasite. La somme est calculée à partir de la plantation des tabacs.

De l'orobanche est observée dans le secteur de Ruffec (16) sur 176 ha et dans le secteur de Saussens (31) sur 3 ha.

Mesures prophylactiques contre l'orobanche rameuse :

- Rotation de minimum 4 ans sans plantes hôtes (éviter colza, tabac et adventices hôtes...).
- Maîtriser la lutte contre les adventices.
- Nettoyer les outils à la sortie de la parcelle infestée.
- Planter une culture piège (colza, moutarde des champs...).
- Travailler le sol après récolte et utiliser des outils mécaniques avant que l'orobanche ait le temps de finir son cycle et de grainer.
- En cas de parcelle fortement infestée, ne plus y cultiver ni tabac ni toute autre plante hôte.

Plus d'informations sur le lien suivant :

http://www.aquitainagri.fr/fileadmin/documents_craa/BSV/TABAC/FICHES_BIO-AGRESSEURS/Fiche_Orobranche.pdf

Autres

• Punaises

De faibles dégâts de punaises (<1% des pieds touchés) sont observés dans les secteurs de Guinarthe (64), Campuzan (65), Pujo (65), St Sylvestre sur Lot (47), Sarlat (24), Thuret (63) et Souprosse (40) sur 91 ha et dans les parcelles de référence d'Aigre (16) et St Ignat (63).

Mesures prophylactiques contre les punaises :

- Maintenir la parcelle et ses abords propres dès la mi-avril.
- Supprimer manuellement les adultes, les larves et les pontes en culture.

Plus d'informations sur le lien suivant :

http://www.aquitainagri.fr/fileadmin/documents_craa/BSV/TABAC/FICHES_BIO-AGRESSEURS/Fiche_Punaises.pdf



Punaises sur feuilles de tabac
Photos : Séverine Bourda – Fredon Aquitaine

• Criquets

Des dégâts de criquets sont observés dans le secteur de Campuzan (65) sur 3 ha.



Criquet et dégât sur feuille de tabac
Photos : Séverine Bourda – Fredon Aquitaine

• Auxiliaires

Des syrphes sont observés dans les parcelles d'Aigre (16) ainsi que dans le secteur de Sarlat (24). Il semble y avoir un bon équilibre entre les auxiliaires et ravageurs, notamment entre les pucerons ailés et ses prédateurs naturels.

Remarque : les syrphes adultes sont floricoles. Ce sont les larves de syrphe qui sont des auxiliaires.



Syrphe adulte (gauche) et larve (droite) sur feuille de tabac

Photos : Gauche : Séverine Bourda – Fredon Aquitaine ; Droite : Raphaël Rouzes – Entomo-remedium

- **Météo**

Les tabacs souffrent de la sécheresse, et des brûlures (dues au soleil) parfois importantes sont observées.



Brûlures (soleil) sur tabac

Photo : Chantal Hautesserre – Périgord tabac

- **Corneilles/corbeaux**

Des dégâts de corbeaux (<1 % des pieds touchés) sont observés dans le secteur de Ruffec (16). Ils attaquent les gaines « goutte à goutte » permettant l'irrigation de la parcelle.



- **Ambroisie à feuille d'armoise**

L'ambroisie à feuilles d'armoise (*Ambrosia artemisiifolia* L.) est une plante annuelle dont le pollen, émis de fin juillet à octobre, est très allergisant pour l'homme. La plante adulte mesure en moyenne de 30 à 100 cm et peut atteindre jusqu'à 2 m en culture. Elle dispose d'une racine principale pivotante, d'une tige rougeâtre, robuste et fréquemment ramifiée dès la base.

Aidez-nous à la repérer !



Opération « Signalement AMBROISIE »



Du 25 Juin au 10 septembre 2016

Contribuez à la réalisation d'une carte des Ambrosies

Inscrivez-vous sur le site

<http://www.signalement-adventices.fr/>

Adressez une photo géolocalisée

depuis votre Smartphone

Pour le plaisir...



Photos : Séverine Bourda – Fredon Aquitaine

Les structures partenaires dans la réalisation des observations nécessaires à l'élaboration du Bulletin de santé du végétal d'Aquitaine-Limousin-Poitou-Charentes-Midi-Pyrénées-Languedoc-Roussillon-Auvergne-Rhône-Alpes Tabac sont les suivantes : ARVALIS – FREDON Aquitaine - Périgord Tabac - Tabac Garonne Adour - Midi Tabac - Poitou Tabac

Ce bulletin est produit à partir d'observations ponctuelles réalisées sur un réseau de parcelles. S'il donne une tendance de la situation sanitaire régionale, celle-ci ne peut pas être transposée telle quelle à chacune des parcelles. La Chambre Régionale d'Agriculture Aquitaine-Limousin-Poitou-Charentes dégage donc toute responsabilité quant aux décisions prises par les agriculteurs pour la protection de leurs cultures. Celle-ci se décide sur la base des observations que chacun réalise sur ses parcelles et s'appuie le cas échéant sur les préconisations issues de bulletins techniques (la traçabilité des observations est nécessaire).

" Action pilotée par le Ministère chargé de l'agriculture et le Ministère chargé de l'écologie, avec l'appui financier de l'Office national de l'eau et des milieux aquatiques, par les crédits issus de la redevance pour pollutions diffuses attribués au financement du plan Ecophyto ".