



Tabac

N°08
20/07/2016



**AGRICULTURES
& TERRITOIRES**
CHAMBRE D'AGRICULTURE
Aquitaine - Limousin
Poitou-Charentes

Animateur filière

Séverine BOURDA
FREDON Aquitaine
s.bourda@fredon-aquitaine.org

Kadidiatou KANE
ARVALIS

KANE@arvalisinstitutduvegetal.fr

Directeur de publication

Dominique GRACIET
Président de la Chambre Régionale
d'Agriculture Aquitaine Limousin
Poitou-Charentes
Boulevard des Arcades
87060 LIMOGES Cedex 2
accueil@alpc.chambagri.fr

Supervision

DRAAF
Service Régional de
Alimentation Aquitaine- Limousin-
Poitou-Charentes
12 Rue des Pénitents Blancs 87000
LIMOGES

*Reproduction intégrale
de ce bulletin autorisée.
Reproduction partielle autorisée
avec la mention « extrait du
bulletin de santé du végétal
Tabac N°X
du J/M/2016 »*



Bulletin disponible sur les sites :

www.aquitainagri.fr ; www.limousin.synagri.com

www.poitou-charentes.chambagri.fr ; www.mp.chambagri.fr

et sur le site de la DRAAF

www.draaf.aquitaine-limousin-poitou-charentes.agriculture.gouv.fr

Recevez le Bulletin de votre choix GRATUITEMENT :

- Aquitaine : Formulaire d'abonnement au BSV
- Poitou-Charentes : www.bsv-pc.fr
- Limousin sur demande : accueil@limousin.chambagri.fr
- Midi-Pyrénées : www.bsv.mp.chambagri.fr

Ce qu'il faut retenir

- **Stade** : « montaison » à « dégagement du bouton floral ».
- **Mildiou** : stabilisé de façon générale mais continue à se développer dans certains secteurs (surtout sous irrigation).
- **Noctuelles** : faibles dégâts observés.
- **Réseau de piégeage** : faibles captures dans parcelles de tabac.
- **Adventices** : toujours présentes dans les parcelles de tabac.

Stade de la culture

Parcelles de référence

Le stade principal du tabac est « **montaison** » (BBCH 5010) : Aussevielle (64), Aigre (16), Proissans (24), St Palais de Phiolin (17), Lonzac (46), La Fouillade (12) et St Ignat (63). Les parcelles de Masseube (32) et de Tartas (40) sont au stade « début montaison » (BBCH 3000).

Le bouton floral commence à se dégager dans les parcelles d'Amuré (79) et de Puch d'Agenais (47). Les parcelles de Ste Livrade sur Lot (47) et de Feugarolles (47) sont au stade « 1 fleur ouverte ».

Sur la parcelle de St Pierre d'Eyraud (24), 50% des fleurs sont ouvertes.

Sur la parcelle de Feugarolles (47), la récolte a débuté le 12 juillet. Les inhibitions ont commencé à Ste Livrade sur Lot. Dans le secteur de Puch d'Agenais (47), elles débiteront cette semaine.

Tours de plaine

Ci-dessous, les stades du tabac selon les secteurs :

Début montaison BBCH 3000	Montaison BBCH 5010	Dégagement bouton floral	50% fleurs ouvertes
St Sylvestre sur Lot (47)	Pujo (65)	Guinarthe Parentis (64)	Bergerac (24)
	Coublucq (64)	Campuzan (65)	
	Ruffec (16)	Senestis (47)	
	Saussens (31)	Souprosse (40)	
	Cognac (16)	Thuret (63)	
	Bergerac (24)		
	Souillac (46)		
	La Fouillade (12)		

Les 1^{ères} récoltes ont débuté en Midi-Pyrénées, à Girac (46) ainsi que dans le secteur de La Fouillade (12). Dans le secteur de Souillac (46), les 1^{ères} inhibitions ont débuté le 18 juillet.



Burley 1^{ère} inhibition

(Photo : Odile Vigouroux - Tabac Garonne Adour)



1^{ère} récolte de Virginie

(Photo : Stéphane Pauty - Midi Tabac)

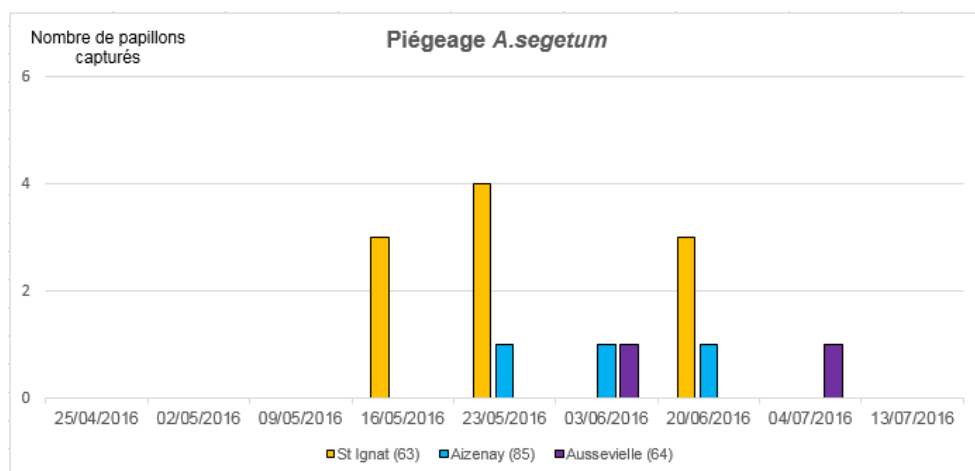
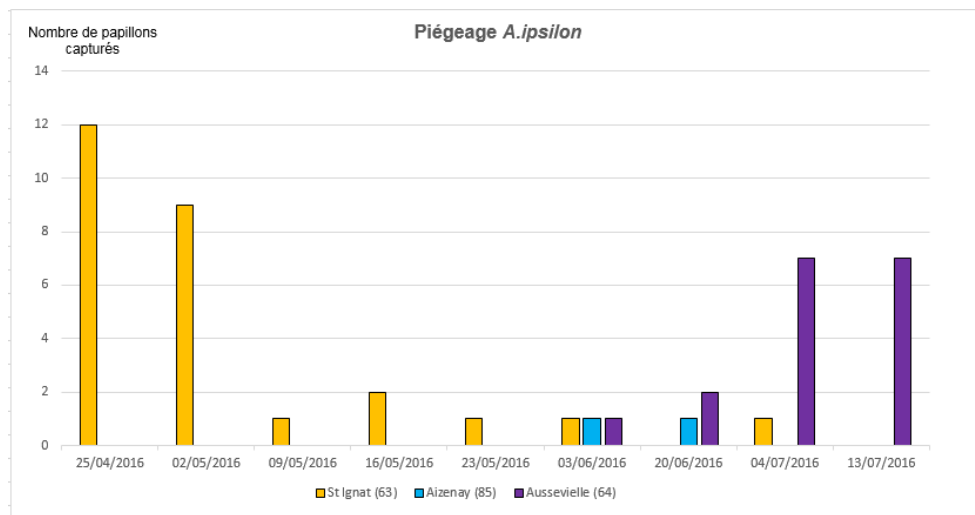
Réseau de piégeage

- **Vers gris *Agrotis ipsilon* et *Agrotis segetum***

Les captures de papillons se poursuivent sur les parcelles de tabac, mais en faible effectif.

Evaluation du risque

Surveillez vos plantations et l'apparition des symptômes.



- ***Helicoverpa armigera***

Aucune capture dans les pièges sur les parcelles d'Aussevielle (64), Amuré (79) et Tartas (40). Toutefois une surveillance est de rigueur. Le piège de la parcelle de St Pierre d'Eyraud (24) enregistre 1 papillon capturé.

Observations parasitaires

Les observations ont été réalisées sur une surface de 1 010 ha.

Ravageurs

- **Pucerons**

Quelques pucerons sont observés sur les parcelles d'Amuré (79), Aigre (16) et St Ignat (63).

Dans les secteurs de Thuret (63), La Fouillade (12) et Ruffec (16), ces ravageurs sont également observés sur 236 ha avec de faibles dégâts (<1% des pieds touchés). Toujours dans le secteur de Ruffec (16), 35 ha présentent des dégâts un peu plus importants (<20% des pieds touchés).

Plus d'informations sur les liens suivants :

Pucerons verts : http://www.aquitainagri.fr/fileadmin/documents_craa/BSV/TABAC/FICHES_BIO-AGRESSEURS/Fiche_Pucerons_verts.pdf

Auxiliaires : http://www.aquitainagri.fr/fileadmin/documents_craa/BSV/TABAC/FICHES_BIO-AGRESSEURS/Fiche_Auxiliaires.pdf

Mesures prophylactiques contre les pucerons :

La seule prophylaxie passe par des observations régulières pour tenter de stopper les toutes premières infestations. Observer la population d'auxiliaires qui va s'implanter naturellement autour. Apprendre à les reconnaître et les protéger.

• Noctuelles

Noctuelles terricoles

Tours de plaine

De faibles dégâts sont observés (<1% des pieds touchés) dans le secteur de Guinarthe Parentis (64) sur 2 ha.

Le seuil de nuisibilité théorique est fixé à 5% des pieds touchés.

Noctuelles défoliatrices

De faibles dégâts sont observés (<1% des pieds touchés) dans les secteurs de Souprosse (40), Campuzan (65) et Guinarthe Parentis (64) sur 8 ha.

Evaluation du risque

Surveillez vos parcelles et l'apparition des premiers symptômes. En fonction de vos observations, mettez en place une gestion du risque.

Il n'existe pas beaucoup de solution pour lutter contre les noctuelles défoliatrices. Vous pouvez piéger les individus mâles et détruire les adventices aux abords des parcelles pour limiter les sites de reproduction.

Mesures prophylactiques contre le ver gris :

- Labourer,
- Maintenir la parcelle et ses abords propres dès la mi-avril,
- Sarcler – biner.

Plus d'informations sur les liens suivants :

http://www.aquitainagri.fr/fileadmin/documents_craa/BSV/TABAC/FICHES_BIO-AGRESSEURS/Fiche_Noctuelles_terricoles.pdf

http://www.aquitainagri.fr/fileadmin/documents_craa/BSV/TABAC/FICHES_BIO-AGRESSEURS/Fiche_Noctuelles_d%C3%A9foliatrices.pdf



Dégâts de chenilles

(Photos : Odile Vigouroux - Tabac Garonne Adour)

• Nématodes

Parcelles de référence

Quelques dégâts sont observés (<20% des pieds touchés) sur les parcelles de Tartas (40) et de St Pierre d'Eyraud (24).

Des analyses ont permis d'identifier le type de nématodes présents : *Méloïdogyne sp* sur la parcelle de Tartas (40) et *Globodera sp* sur la parcelle de St Pierre d'Eyraud (24).

Tours de plaine

De faibles dégâts (<1% des pieds touchés) sont observés dans le secteur de la Fouillade (12) sur 3 ha. Des dégâts plus importants sont observés (>20 % des pieds touchés) dans le secteur de Saussens (31).

Plus d'informations sur le lien suivant :

http://www.aquitainagri.fr/fileadmin/documents_craa/BSV/TABAC/FICHES_BIO-AGRESSEURS/Fiche_N%C3%A9matodes.pdf



Nématodes

(Photos : Colette Linon – Périgord Tabac)

Maladies

• Mildiou

De façon générale, le mildiou est stabilisé. Cependant, il continue à se développer sur les parcelles avec irrigation.

Parcelle de référence

Mildiou stabilisé sur la parcelle d'Amuré (79). Mildiou toujours en développement sur les parcelles d'Aigre (16), Feugarolles (47), et Puch d'Agenais (47).

Tours de plaine

De faibles dégâts sont observés dans les zones de Ruffec (16), Saussens (31), Souillac (46) et Cognac (16) sur 123 ha.

Des dégâts plus importants sont observés (<20% des pieds touchés) dans les zones de Ruffec (16), St Sylvestre sur Lot (47), La Fouillade (12), St Genis de Saintonge (17) et Saussens (31) sur 220 ha. Dans les secteurs de Campuzan (65), Ruffec (16) et Senestis (47), des dégâts plus importants (>20% des pieds touchés) sont observés sur 82 ha.

Un point sur l'évolution du Mildiou sera fait dans chaque BSV jusqu'à la fin de la saison 2016.

Le modèle Positif[®] de Bayer permet de réaliser les simulations et ainsi d'évaluer le risque pour la culture du tabac.

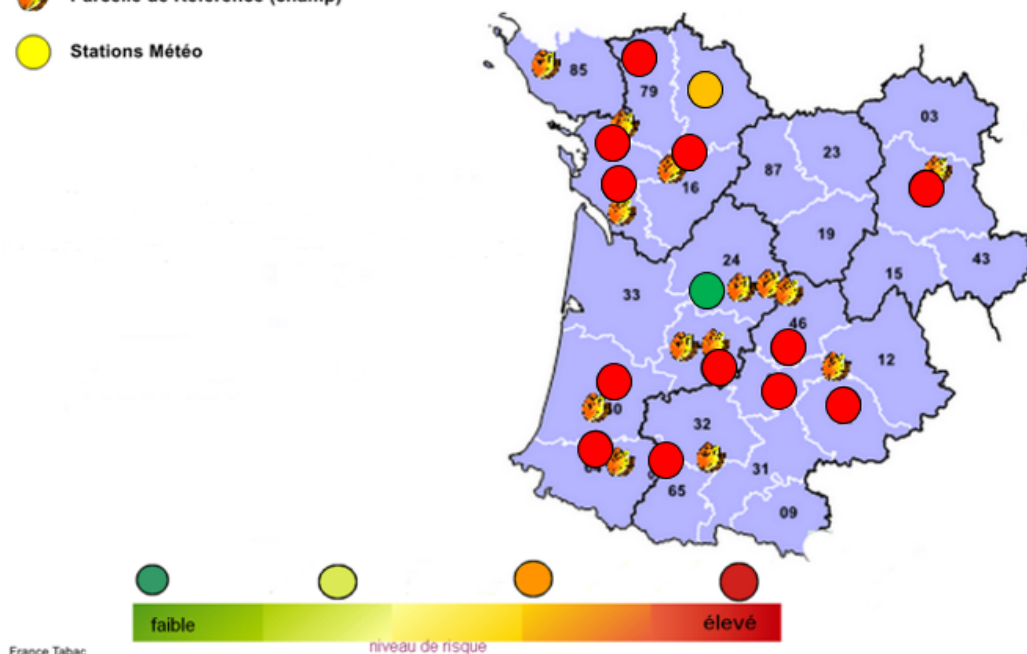
Plus d'informations sur les liens suivants :

http://www.aquitainagri.fr/fileadmin/documents_craa/BSV/TABAC/FICHES_BIO-AGRESSEURS/Fiche_Mildiou.pdf

SIMULATION MILDIOU
Suite à une interrogation du modèle
Positif® Tabac de Bayer

 Parcelle de Référence (champ)

 Stations Météo



Interrogation du modèle Positif® Tabac de Bayer le 19 juillet 2016, simulation jusqu'au 27 juillet 2016

Evaluation du risque

Le risque mildiou est très favorable dans les secteurs d'Agen (47), en Poitou-Charentes (Poitiers, Bressuire, Saintes, Surgères et Ruffec), à Lemontat (46) et Albi (81).

Le risque reste favorable dans les secteurs de Bergerac (24), Montauban (82) et Clermont-Ferrand (63).



Mildiou systémique

(Photos : Jonathan Rérat - Tabac Garonne Adour)

• Viroses

Quelques symptômes (<1% des pieds touchés) sont observés sur les parcelles de Lanzac (46), La Fouillade (12) et Proissans (24) ainsi que dans le secteur de La fouillade (12) sur 15 ha. Des dégâts un peu plus importants (<20% des pieds touchés) sont observés dans la zone de Souillac (46) sur 3 ha.

Plus d'informations sur le lien suivant :

http://www.aquitainagri.fr/fileadmin/documents_craa/BSV/TABAC/FICHES_BIO-AGRESSEURS/Fiche_Viroses.pdf

• Alternariose

De faibles dégâts (<1% des pieds touchés) sont observés dans le secteur de St Sylvestre sur Lot sur 2 ha.

Mesures de prophylaxie contre l'Alternaria :

- En cours de cultures : ne pas broyer ni enfouir dans le sol les parties des plantes restant au champ, et tout particulièrement les tiges. Cette pratique contribue à maintenir le champignon dans la parcelle.
- Culture suivante : éviter de remettre en place la culture dans une parcelle où la maladie a particulièrement sévi.
- Apporter une fumure équilibrée, suffisamment pourvue en potasse et en phosphate.
- Réduire légèrement la densité de plantation afin de favoriser l'aération des plantes.
- Le contrôle des bourgeons sera parfaitement maîtrisé.

Plus d'informations sur le lien suivant :

http://www.aquitainagri.fr/fileadmin/documents_craa/BSV/TABAC/FICHES_BIO-AGRESSEURS/Fiche_Alternariose.pdf

• Oïdium

Des traces d'oïdium (<1% des pieds touchés) sont observées dans le secteur de La Fouillade (12) sur 2 ha.

Adventices

Ci-dessous, les adventices et plantes parasites rencontrées sur les parcelles de tabac selon les secteurs :

Informations disponibles sur le lien suivant :

http://www.terresinovia.fr/fileadmin/cetiom/LeCetiom/posters_culturales/desherbage_rotation.pdf

Zones géographiques	Chénopode sp.	Datura Datura stramonium	Liseron Convolvulus arvensis	Panic sp.	Amarante Amarantus	Renouée Persicaria maculosa	Orobanche rameuse Orobanche ramosa	Lampourde Xanthium sp.	Ambrosie Ambrosia artemisiifolia	Sorgho d'Alep Sorghum halepense	Morelle Solanum nigrum	Renouée Persicaria maculosa
Sénéstis (47)		X			X							
St Sylvestre sur Lot (47)	X			X		X			X			
Ruffec (16)							X					
Campuzan (65)			X									
La Fouillade (12)	X				X						X	
Souillac (46)												X
Guinarthe (64)					X			X		X		
Surfaces totales (ha)	3,5	3	3	2,5	1	1,4	25		2,4			10

Autres plantes parasites

• Orobanche

L'orobanche rameuse est un parasite des racines des plantes dicotylédones. Sans racine et sans chlorophylle, elle est totalement dépendante de son hôte pour s'alimenter.

Symptômes : des défauts de croissance (jaunissement, ralentissement de croissance) sont souvent observés avant le dépérissement total de la plante de tabac, dans les cas d'infestations importantes.

La température intervient de façon significative dans le développement de l'orobanche. Une somme de températures a été validée pour permettre d'identifier les périodes d'apparition des différents stades du parasite. La somme est calculée à partir de la plantation des tabacs.

De l'orobanche a été observée dans le secteur de Ruffec (16) sur 25 ha.

Stade	Somme des T(°C)
Tubercules	400
Tiges souterraines	800
1ères émergences	850
Emergence	1000
Floraison	1430
Fructification	2000

Mesures prophylactiques contre l'orobanche rameuse :

- Rotation de minimum 4 ans sans plantes hôtes (éviter colza, tabac et adventices hôtes...).
- Maîtriser la lutte contre les adventices.
- Nettoyer les outils à la sortie de la parcelle infestée.
- Planter une culture piège (colza, moutarde des champs...).
- Travailler le sol après récolte et utiliser des outils mécaniques avant que l'orobanche ait le temps de finir son cycle et de grainer.
- En cas de parcelle fortement infestée, ne plus y cultiver ni tabac ni toute autre plante hôte.

Plus d'informations sur le lien suivant :

http://www.aquitainagri.fr/fileadmin/documents_craa/BSV/TABAC/FICHES_BIO-AGRESSEURS/Fiche_Orobranche.pdf



Orobanche rameuse

(Photos : (gauche) Colette Linon – Périgord Tabac ; (droite) Kadidiatou Kané – Arvalis)

Autres

• Punaises

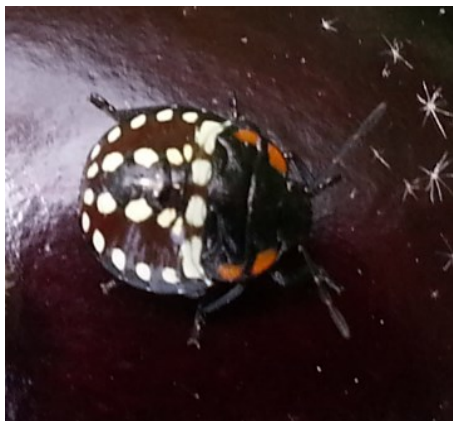
De faibles dégâts de punaises sont observés dans les secteurs de Coublucq (64) sur 1 ha et sur la parcelle de référence de St Ignat (63).

Mesures prophylactiques contre les punaises :

- Maintenir la parcelle et ses abords propres dès la mi-avril.
- Supprimer manuellement les adultes, les larves et les pontes en culture.

Plus d'informations sur le lien suivant :

http://www.aquitainagri.fr/fileadmin/documents_craa/BSV/TABAC/FICHES_BIO-AGRESSEURS/Fiche_Punaises.pdf



Larves de Nezara (gauche et centre) et Nezara adulte (droite)
(Photos : Camille Malpeyre – Fredon Aquitaine)

• Auxiliaires

Des coccinelles et syrphes sont toujours observés dans les parcelles d'Aigre (16), Amuré (79) ainsi que dans les secteurs de Ruffec (16), Sénestis (47), La Fouillade (12), Souillac (46) et Souprosse (40). Il semble y avoir un bon équilibre entre les auxiliaires et ravageurs, notamment entre les pucerons ailés et ses prédateurs naturels.



Tabac en fleurs

(Photos : (gauche) Colette Linon – Périgord Tabac ; (droite) Dominique Saurel – Midi tabac)

- **Ambrosie à feuille d'armoise**

L'ambrosie à feuilles d'armoise (*Ambrosia artemisiifolia* L.) est une plante annuelle dont le pollen, émis de fin juillet à octobre, est très allergisant pour l'homme. La plante adulte mesure en moyenne de 30 à 100 cm et peut atteindre jusqu'à 2 m en culture. Elle dispose d'une racine principale pivotante, d'une tige rougeâtre, robuste et fréquemment ramifiée dès la base.



Aidez-nous à la repérer !

Opération « Signalement AMBROISIE »



Du 25 Juin au 10 septembre 2016

Contribuez à la réalisation d'une carte des Ambrosies

Inscrivez-vous sur le site

<http://www.signalement-adventices.fr/>

Adressez une photo géo localisée

Depuis votre Smartphone

Les structures partenaires dans la réalisation des observations nécessaires à l'élaboration du Bulletin de santé du végétal d'Aquitaine-Limousin-Poitou-Charentes-Midi-Pyrénées-Languedoc-Roussillon-Auvergne-Rhones-Alpes Tabac sont les suivantes : ARVALIS – FREDON Aquitaine - Périgord Tabac - Tabac Garonne Adour - Midi Tabac - Poitou Tabac

Ce bulletin est produit à partir d'observations ponctuelles réalisées sur un réseau de parcelles. S'il donne une tendance de la situation sanitaire régionale, celle-ci ne peut pas être transposée telle quelle à chacune des parcelles. La Chambre Régionale d'Agriculture Aquitaine-Limousin-Poitou-Charentes dégage donc toute responsabilité quant aux décisions prises par les agriculteurs pour la protection de leurs cultures. Celle-ci se décide sur la base des observations que chacun réalise sur ses parcelles et s'appuie le cas échéant sur les préconisations issues de bulletins techniques (la traçabilité des observations est nécessaire).

" Action pilotée par le Ministère chargé de l'agriculture et le Ministère chargé de l'écologie, avec l'appui financier de l'Office national de l'eau et des milieux aquatiques, par les crédits issus de la redevance pour pollutions diffuses attribués au financement du plan Ecophyto ".