



A retenir

BLACK-ROT

Quelques symptômes sont visibles. Soyez particulièrement attentifs aux parcelles impactées les années précédentes.

MILDIU

Quelques nouveaux symptômes visibles sur notre secteur. Des contaminations sont prévues en cas de pluie. Restez vigilants et surveillez vos parcelles.

THRIPS

Présence de Thrips sur les parcelles ayant connu de fortes populations les années précédentes. Pratiquez des battages.

OIDIUM

La période de risque est en cours.

ARAIGNEES JAUNES

Ce parasite occasionne des dégâts chaque année sur variétés sensibles. Des symptômes sont déjà visibles. Soyez vigilants.

VERS DE LA GRAPPE

Aucun risque en 1^{ère} génération

FLAVESCENCE DOREE

Le premier traitement obligatoire (T1) pour lutter contre la cicadelle de la flavescence dorée devra être effectué entre **le 3 et le 12 juin**.



Directeur de publication :

Denis CARRETIER
Président de la Chambre
Régionale d'Agriculture
d'Occitanie
BP 22107
31321 CASTANET
TOLOSAN Cx
Tel 05.61.75.26.00

Comité de validation :
Syndicat du Chasselas de
Moissac, CEFEL, Chambre
d'agriculture du Tarn-et-
Garonne, Qualisol, Chambre
régionale d'Agriculture
d'Occitanie, DRAAF
Occitanie



ÉCOPHYTO
RÉDUIRE ET AMÉLIORER
L'UTILISATION DES PHYTOS

Action du plan Ecophyto pilotée
par les ministères en charge de
l'agriculture, de l'écologie, de la
santé et de la recherche, avec
l'appui technique et financier de
l'Office français de la
Biodiversité



Note Nationale
Biodiversité



Cette note vise à accompagner la démarche agro-écologique portée par le Bulletin de Santé du Végétal.
Elle propose une synthèse de 2 pages sur un volet biodiversité associé à la santé générale des agro-écosystèmes.



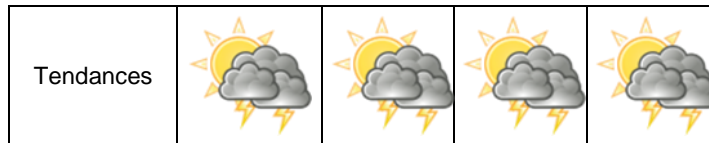
Flore des bords de champs
& santé des agro-écosystèmes

Consultez la note nationale sur [Ecophyto.fr](https://ecophyto.fr)

METEO

• Prévisions du 31 mai au 3 juin 2023




	Mercredi 31	Jeudi 1	Vendredi 2	Samedi 3
Températures	15-29	14-28	14-29	15-28



Nous avons encore enregistré des averses orageuses la semaine passée. Les cumuls sont très variables selon les secteurs. La grêle est tombée sur le secteur de Cazes Mondenard. Des dégâts sont à déplorer.

Cette fin de semaine sera encore perturbée. Il faudra rester attentif aux prévisions météo à court terme afin de prévenir d'éventuelles précipitations.

PHENOLOGIE

			
Stades BBCH	61	65	67
Descriptif des stades	Début Floraison	Pleine fleur	Fin Floraison
Précoces *			
Tardives **			

* Variétés à débourrement précoce : CHASSELAS, DANLAS, CENTENNIAL SEEDLESS.

** Variétés à débourrement tardif : MUSCAT de HAMBOURG, RIBOL, ALPHONSE LAVALLEE, ITALIA.

Code couleur : **Stade majoritaire.** Stade présent

Les températures élevées stimulent l'évolution végétative. La floraison devrait être rapide.

BLACK ROT *(Guignardia bidwellii)*

• Situation dans les parcelles

Suite aux contaminations de ces dernières semaines, l'expression des symptômes reste modérée. Les pluies de ces derniers jours ont potentiellement donné lieu à de nouvelles contaminations.

Évaluation du risque : La sensibilité est grande. Soyez attentifs aux pluies annoncées, surtout si elles sont abondantes, car des contaminations pourraient se produire.



Taches de Black Rot

Source : www.Agrifind.fr

Mesures prophylactiques : Les pampres doivent être supprimés au plus tôt afin de limiter les contaminations.

Ne pas confondre

A cette période, des symptômes de brûlure du feuillage liés à la dérive de produits désherbants peuvent apparaître. Ces taches sont plutôt d'aspect chlorotique et se distinguent des contaminations de black-rot par l'absence de liseré brun sur le pourtour de la tache. Afin de confirmer de manière formelle un symptôme de black-rot, il faut attendre l'apparition des pycnides (petits points violets) à la surface des taches soit en laissant la feuille au champ, soit en la mettant en chambre humide.



De gauche à droite :
-rot sur feuilles (Ephytia) ; Phytotoxicité d'épamprage chimique (CA81) ; Dégâts de désherbant (CA82)

MILDIOU (*Plasmopara Viticola*)

• **Modélisation (Potentiel Système IFV)**

- Selon le modèle, la semaine dernière, la pression est restée faible.
- La semaine qui vient, le modèle prévoit que la pression devrait toujours être faible.

Les pluies prévues pourraient engendrer des contaminations épidémiques dès 30 mm à Cazes.

Sur Moissac nous pourrions constater des contaminations pré-épidémiques à partir de 25 mm de pluie en une seule fois, ou bien 30 mm en cumulé.

Suite aux épisodes de pluies du début mai, le modèle prévoit l'apparition de symptômes de très faible intensité autours du 26 ou 28 mai.

• **Situation dans les parcelles**

Quelques nouveaux symptômes visibles sur feuilles et sur grappe sur tous les secteurs. Ce sont des contaminations liées aux pluies de début mai que le modèle avait annoncé.

Évaluation du risque : Le risque de développement du mildiou est bien présent. Soyez attentifs et faites preuve de vigilance en cas de pluies. Des contaminations ont déjà eu lieu.

Mesures prophylactiques : l'épamprage permet de diminuer le développement d'organes vert à proximité du sol qui sont autant de support pour des contaminations primaires.

Techniques alternatives : L'utilisation de moyens de bio-contrôle est possible et peut aider dans la gestion du mildiou. Consultez la liste des produits de bio-contrôle : <https://info.agriculture.gouv.fr/gedei/site/bo-agri/instruction-2023-240>



Symptômes de mildiou - Source : CEFEL Moissac

THRIPS *(Drepanothrips reuteri)*

• Situation dans les parcelles

Quelques thrips observés en faible quantité.

Évaluation du risque : Pratiquez des battages pour détecter leur présence. Les thrips noirs sont inoffensifs. Le *Drepanothrips* ravageur de la vigne est plutôt jaune-orangé.

Seuil indicatif de risque : 2 larves par battage (voir la [note technique](#))

Le battage doit se réaliser sur une surface blanche rigide. Battre plusieurs fois les grappes et/ou les pousses terminales et attendre quelques secondes. Observez le déplacement des thrips de couleur orangé et de petite taille (0,6 mm)



A gauche : *Drepanothrips reuteri*

A droite : *Limothrips cerealum*

Photos CA 82

OÏDIUM *(Erysiphe necator)*

• Éléments de biologie

Nous sommes au stade de la floraison ; nous entrons donc dans la période où la sensibilité est la plus grande.

• Situation dans les parcelles

Évaluation du risque : Le risque est important. La vigilance est de mise jusqu'à fermeture de la grappe, voire même véraison selon le contexte.

Techniques alternatives : L'utilisation de moyens de bio-contrôle est possible et efficace. Consultez la liste des produits de bio-contrôle en [cliquant ici](#).



ARAIGNEES JAUNES (*Eotetranychus carpini*)

• Éléments de biologie

L'hivernation d'*Eotetranychus carpini* se fait à l'état de femelles hivernantes fécondées. Elles reprennent rapidement leur activité nutritive dès le printemps, ainsi que la ponte d'œufs.

A partir des **éclosions** vont se succéder 7 stades larvaire. La durée d'un cycle de l'œuf jusqu'à l'adulte est de 28 jours à 15°C, ainsi après le débourrement tous les stades de développement sont rapidement présents sur la vigne. En fin de saison, on pourra compter de 4 à 9 générations successives.

Il faut noter que ces acariens se rencontrent :

- en l'absence d'acarien prédateurs Typhlodromes.
- dans le cas de phénomènes de résistance aux insecticides-acaricides.



Acaris jaunes
Source : Ephytia - INRAE



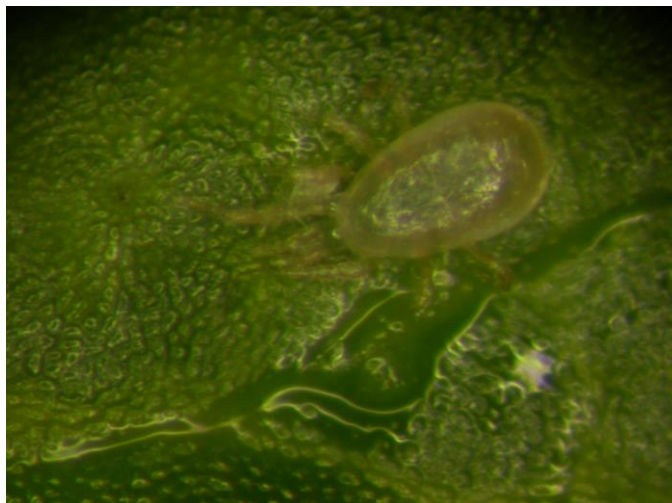
Symptômes d'acaris jaunes
Source : Syndicat du Chasselas de Moissac

• Situation dans les parcelles

Les symptômes ne semblent plus être en progression.

Évaluation du risque : La phase de multiplication est en cours pour les parcelles atteintes. Soyez attentifs à l'évolution des populations suite à l'augmentation des températures. Surveillez l'apparition des typhlodromes.

Techniques alternatives : L'utilisation de moyens de bio-contrôle est possible et efficace. Consultez la liste des produits de bio-contrôle en [cliquant ici](#).



Typhlodrome - Source : IFV sud-ouest

FLAVESCENCE DOREE (*Scaphoideus titanus*)

- **Éléments de biologie**

Le T1 est généralement fixé 1 mois après les 1ères éclosions. Ce laps de temps permet aux larves d'éclore en plus grand nombre mais il correspond aussi au temps d'incubation du phytoplasme avant que la cicadelle ne devienne infectieuse.

- **Situation au vignoble**

La 1^{ère} larve a été observée ce 9 mai au vignoble. Larves observées dans les cages d'émergence.

Évaluation du risque : Le premier traitement obligatoires (T1) pour lutter contre la cicadelle de la flavescence dorée devra être effectué entre **le 3 et le 12 juin**.

VERS DE LA GRAPPE (*Lobesia botrana*)

- **Éléments de biologie**

La surveillance est ciblée sur Eudémis, Cochylys et Eulia. Cette dernière semble la plus présente sur le secteur ces dernières années.

- **Modélisation** (LOB, IFV)

Selon la modélisation, nous serions au stade L2.

- **Situation dans les parcelles**

Aucune capture cette semaine.

Évaluation du risque : Le risque est actuellement nul. La 1^{ère} génération n'est pas traitée en raisin de table.

Techniques alternatives : Dans le cadre de la confusion sexuelle, les diffuseurs doivent être mis en place avant l'émergence de la première génération. L'efficacité du dispositif dépend du bon respect des conditions de pose (respect des densités de diffuseurs, renforcement des bordures ...). <https://www.vignevin-occitanie.com/fiches-pratiques/confusion-sexuelle/>

BIODIVERSITE

- **Escargots**

Quelques rares symptômes observés malgré des conditions favorables.

- **Abeilles**

Quelques présentes sur les fleurs.



- **Botrytis**

Quelques symptômes sur grappes et sur feuilles.

Prochain BSV le mardi 6 juin 2023

REPRODUCTION DU BULLETIN AUTORISÉE SEULEMENT DANS SON INTÉGRALITÉ (REPRODUCTION PARTIELLE INTERDITE)

Ce bulletin de santé du végétal a été préparé par l'animateur filière raisin de table du Syndicat du Chasselas de Moissac et élaboré sur la base des observations réalisées par la Chambre d'agriculture du Tarn-et-Garonne, le CEFEL, Qualisol et les agriculteurs observateurs.

Ce bulletin est produit à partir d'observations ponctuelles. S'il donne une tendance de la situation sanitaire régionale, celle-ci ne peut pas être transposée telle quelle à la parcelle. La CRA d'Occitanie dégage donc toute responsabilité quant aux décisions prises par les agriculteurs pour la protection de leurs cultures et les invite à prendre ces décisions sur la base des observations qu'ils auront réalisées et en s'appuyant sur les préconisations issues de bulletins techniques.