



Abonnez-vous
gratuitement
aux BSV de la
région Occitanie

A retenir

- MILDIU** La réceptivité des grappes diminue mais il reste toujours un risque sur jeunes feuilles notamment du cordon. Restez vigilants.
- OÏDIUM** Maintenez votre vigilance jusqu'à la véraison sur parcelles et variétés sensibles. Stopper la protection dans les situations saines et variétés peu sensibles.
- VER DE GRAPPE** Surveillez l'évolution du vol.
- BOTRYTIS** Les parcelles précoces ont atteintes le stade de sensibilité : la véraison.

A cette période, soyez vigilants au respect des délais avant récolte

MÉTÉO

Prévisions du 02 au 08 août 2017

	Mer 02	Jeu 03	Ven 04	Sam 05	Dim 06	Lun 07	Mar 08
Températures	18 32	19 31	19 29	18 30	18 25	16 27	15 24
Tendances							

Directeur de publication :

Denis CARETIER
Président de la Chambre
Régionale d'Agriculture
d'Occitanie
BP 22107
31321 CASTANET TOLOSAN Cx
Tel 05.61.75.26.00

Dépôt légal : à parution
ISSN en cours

Comité de validation :
Syndicat du Chasselas de
Moissac, CEFEL, Chambre
d'agriculture du Tarn-et-
Garonne, Qualisol, Chambre
régionale d'Agriculture
d'Occitanie, DRAAF

PHÉNOLOGIE

Stades Baggiolini (0 à 50)	35	36
Stade BBCH (0 à 100)	81	83-85
Descriptif des stades	Début véraison	Véraison
Variétés précoces		
Variétés tardives		

* Variétés à débourrement précoce : Chasselas, Danlas, Centennial Seedless.

** Variétés à débourrement tardif : Muscat de Hambourg, Ribol, Alphonse Lavallée, Italia, Belair, Exalta

La précocité de la saison se confirme par rapport à une campagne « moyenne ».

MILDIOU (*Plasmopara viticola*)

• Situation dans les parcelles

Pas de nouvelles sorties de taches mais quelques repiquages sur feuilles. La grande majorité des parcelles est indemne de taches.

• Données de la modélisation

- × **Potentiel Système** : Calcul à partir des données radar : Auty, Cordes, Cuq, Labarthe, Larrazet, Mas Grenier, Monclar, Puy Larroque, Sérignac, St Loup.

Situation J-7 à J : Les pluies de la semaine dernières n'ont que ponctuellement dépassé les 2 mm. Globalement, ces faibles pluies permettent à la pression exercée par le mildiou d'amorcer une baisse sur une grande majorité des secteurs sauf ceux où les pluies ont été ponctuellement importantes. La pression exercée par le mildiou est à ce jour toujours forte sur la majorité des secteurs.

Des contaminations de masse sont modélisées sur les secteurs les plus arrosés à chaque événement par exemple le 30 à Cazes Mondenard. Les symptômes issus des contamination survenues les 24 et 25 juillet pourraient être visibles depuis dimanche 30 ou lundi 31.

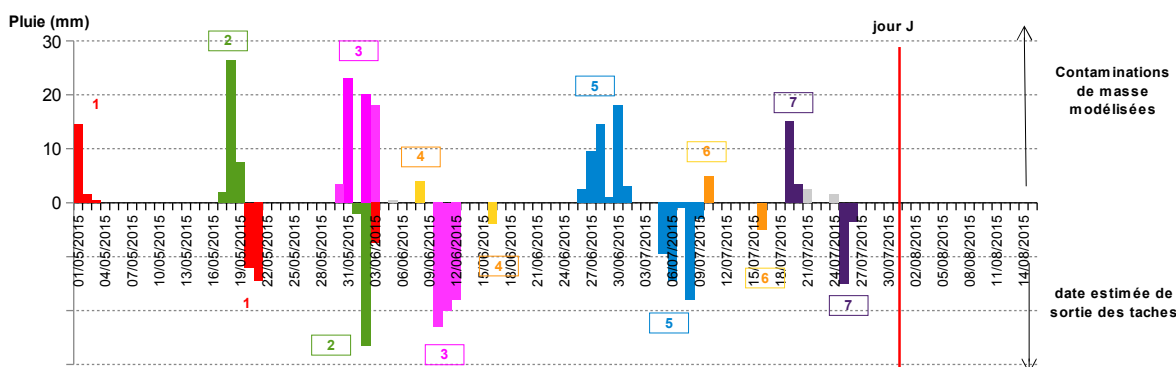
Sur les autres secteurs, les pluies n'ont pas été suffisantes pour engendrer la modélisation de nouvelles contaminations de masse.

Simulation J à J+10 : La semaine s'annonçant plutôt sèche, le risque de contamination par le mildiou devrait partir à la baisse sur tous les secteurs. Le risque de contamination par le mildiou restera néanmoins fort sur une majorité de secteurs.

Le seuil pour engendrer des contaminations de masse reste de 3-4 mm sur tous les secteurs.

Les symptômes issus des contaminations de masse des 29 et 30 juillet devraient être visibles à partir du 4-5 août sur les secteurs concernés.

Mildiou : Synthèse des épisodes contaminants – Calculs au 31/07/2017 pour la zone Moissac



Synthèse réalisée à partir des données de la modélisation et des suivis de parcelles du réseau de surveillance :

Les données de la modélisation permettent d'identifier les pluies contaminantes et les suivis en parcelles confirment les dates de sorties de taches.

La contamination de masse et la sortie des taches correspondante sont identifiées par une couleur et un numéro identiques
La hauteur des histogrammes est proportionnelle à la hauteur de la pluie contaminante
numéros encadrés = sortie de taches confirmées par les observations sur le réseau de surveillance

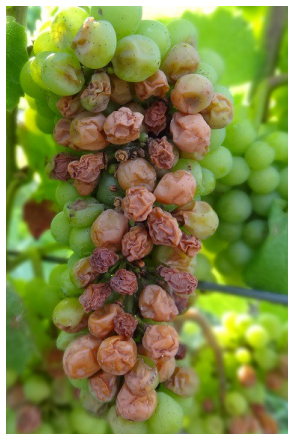
Évaluation du risque : La pression reste forte mais la réceptivité des grappes diminue avec la véraison. Les éventuelles contaminations ne concerneront que le feuillage du cordon. Restez vigilants à l'évolution de la météo et à l'annonce de nouvelles pluies afin de garder un feuillage sain.

Dans le cas de l'aspersion sur frondaison, il faut considérer chaque irrigation comme une contamination potentielle.

NE PAS CONFONDRE :

Dans le cas de l'**échaudage**, les dégâts ne sont visibles que sur la face des grappes exposée au soleil. Dans le cas du **Rot brun**, les baies présentent des marbrures brunes ou violacées partant du pédicelle ainsi qu'une dépression en « coup de pouce ». Dans le cas du **Black-rot**, les baies prennent d'abord une teinte « café au lait » et laissent apparaître une ponctuation blanchâtre. Puis, elles commencent à flétrir et des ponctuations noires apparaissent à la surface.

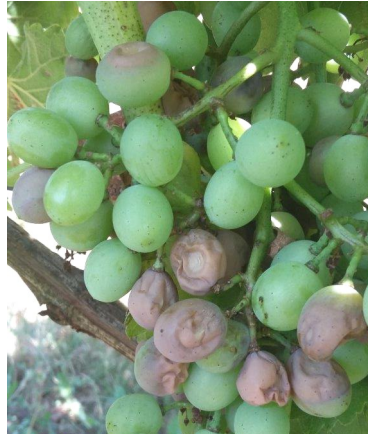
Pour le **Botrytis**, à ce stade, le plus souvent ce sont les baies à l'intérieur des grappes qui montrent les premiers symptômes (cas les plus fréquents : éclatement de grains dans les grappes pignées, baies blessées par des impacts de grêle ...).



Dégâts d'échaudage sur grappes - Photo CA31



Mildiu sur grappe facies "rot brun" Photo CA 82



Black-rot sur grappe Photo CA 81



Botrytis sur grappe Photo Vinovallie

OÏDIUM (*Uncinula necator*)

- **Situation dans les parcelles :** La majorité des situations est saine. Quelques progressions de la maladie sur les variétés sensibles sont observées.

Évaluation du risque : La maladie peut encore progresser sur parcelles et variétés sensibles.

Restez donc vigilants à l'évolution de la situation sanitaire de vos parcelles jusqu'à la véraison.

Sur les variétés peu sensibles et en l'absence de symptôme, il est devenu inutile d'intervenir.

BOTRYTIS (*Botrytis cinerea*)

- **Situation dans les parcelles :**

Pas de nouveaux symptômes observés.

Mesures prophylactiques : Ne négligez pas l'efficacité de la prophylaxie pour gérer le risque Botrytis :

- maîtrise de la vigueur,
- aération des grappes est défavorable au champignon : le palissage des sarments, notamment, permet une meilleure aération des grappes et limite le développement du botrytis,
- limitation des portes d'entrée par une bonne gestion du risque vers de grappe, oïdium et dégâts de grêle.

Évaluation du risque : Les conditions climatiques actuelles ne sont pas favorables à la maladie. Le risque augmente avec la progression de la véraison, l'augmentation du taux de sucre dans les baies et une humidité persistante. Le stade véraison est un stade clé dans la gestion de la maladie.

VERS DE LA GRAPPE (*Lobesia botrana*)

• Situation au vignoble

Les captures sont sporadiques, le vol devrait démarré et s'intensifie fin de semaine. Il est cependant de faible intensité à ce jour.

Évaluation du risque : surveillez l'évolution des captures. La troisième génération est généralement plus impactante en terme de dégâts et d'altération de la qualité de la récolte.

THRIPS

• **Situation au vignoble** : Quelques remontées de population ont été observées avec des rabougrissements et déformations des jeunes de feuilles du cordon et des entre-cœurs.

Évaluation du risque : L'observation du cordon et les battages restent la meilleure méthode pour suivre l'évolution des populations. En fonction de l'état de la végétation (dégradée) et de la date de récolte (tardive), le thrips peut encore causer des dégâts à la récolte (mauvaise coloration du grain).

CICADELLE DE LA FLAVESCENCE DORÉE

• **Situation au vignoble** : Les premières cicadelles adultes sont visibles depuis a deuxième décade de juillet (relevés effectués sur les vignobles de Gaillac, Fronton et Gascogne).

Évaluation du risque : Toutes les modalités de lutte sont disponibles dans la note technique : http://draaf.occitanie.agriculture.gouv.fr/IMG/pdf/communiqu_e_T3_cle8fdde5.pdf

L'ensemble des éléments réglementaires sont disponibles sur le site de la DRAAF Occitanie : http://draaf.occitanie.agriculture.gouv.fr/Nouvel-article_412

Vous pouvez observer dès à présent les symptômes de la CFD, marquez les afin de les éliminer plus tard dans la saison.

AUTRES OBSERVATIONS

• Cochenilles lécanines :

Au grès de leur migration, les larves progressent dans la végétation. D'abord d'aspect translucide, la « carapace » s'épaissit ensuite et se teinte de marron. La présence de de larves peut être repérée par la circulation de fourmis sur les souches et le cordon.

Aucun dégât direct n'est à craindre, mais la présence de miellat excrété par les larves est source de développement de fumagine et de salissement des grappes.



Larve de lécanine sur baie - Photos CA 32 et CA 81

Dernier BSV Raisin de table 2017

REPRODUCTION DU BULLETIN AUTORISÉE SEULEMENT DANS SON INTÉGRALITÉ (REPRODUCTION PARTIELLE INTERDITE)

Ce bulletin de santé du végétal a été préparé par l'animateur filière raisin de table du Syndicat du Chasselas de Moissac et élaboré sur la base des observations réalisées par la Chambre d'agriculture du Tam-et-Garonne, le CEFEL, Qualisol et les agriculteurs observateurs.

Ce bulletin est produit à partir d'observations ponctuelles. S'il donne une tendance de la situation sanitaire régionale, celle-ci ne peut pas être transposée telle quelle à la parcelle. La CRA d'Occitanie dégage donc toute responsabilité quant aux décisions prises par les agriculteurs pour la protection de leurs cultures et les invite à prendre ces décisions sur la base des observations qu'ils auront réalisées et en s'appuyant sur les préconisations issues de bulletins techniques.