



Noix

N°11
29/08/2019



AGRICULTURES
& TERRITOIRES
CHAMBRE D'AGRICULTURE
NOUVELLE-AQUITAINE

Animateur filière

Sandra CHATUFAUD
FREDON Limousin
sandra.chatufaud@fredon-limousin.fr

Directeur de publication

Dominique GRACIET,
Président de la Chambre
Régionale
Nouvelle-Aquitaine
Boulevard des Arcades
87060 LIMOGES Cedex 2
accueil@na.chambagri.fr

Supervision

DRAAF
Service Régional
de l'Alimentation
Nouvelle-Aquitaine
22 Rue des Pénitents
Blancs 87000 LIMOGES

**Reproduction intégrale
de ce bulletin autorisée.**
**Reproduction partielle
autorisée avec la mention**
**« extrait du bulletin de santé
du végétal Grand Sud-Ouest
Noix / Noisette N°11
du 29/08/19 »**



Bulletin disponible sur les sites :

bsv.na.chambagri.fr ; www.mp.chambagri.fr ; www.fredon-limousin.fr
et le site de la DRAAF
draaf.nouvelle-aquitaine.agriculture.gouv.fr/Bulletin-de-sante-du-vegetal

Recevez le Bulletin de votre choix GRATUITEMENT :
[Formulaire d'abonnement au BSV](#)

Consultez les [événements agro-écologiques](#) près de chez vous !

Ce qu'il faut retenir

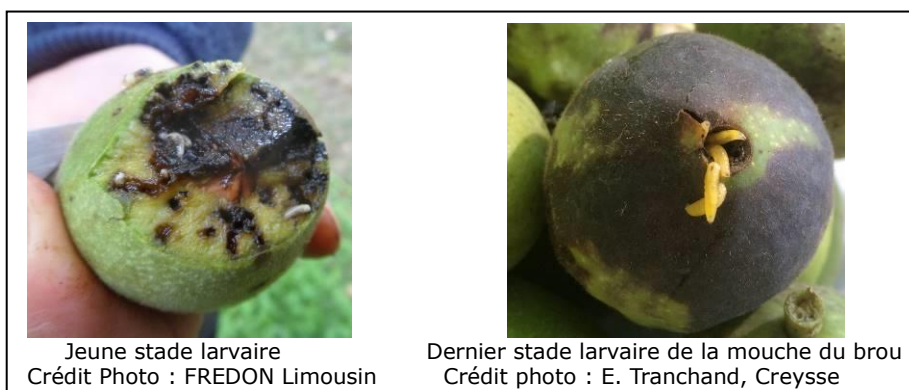
- **Mouche du brou : Emergences significatives. Risque en cours.** Observer régulièrement les pièges, plaques jaunes engluées.
- **Carpocapse : Fin des périodes de risque élevé de pontes et d'éclosions en tous secteurs.**

Ravageurs

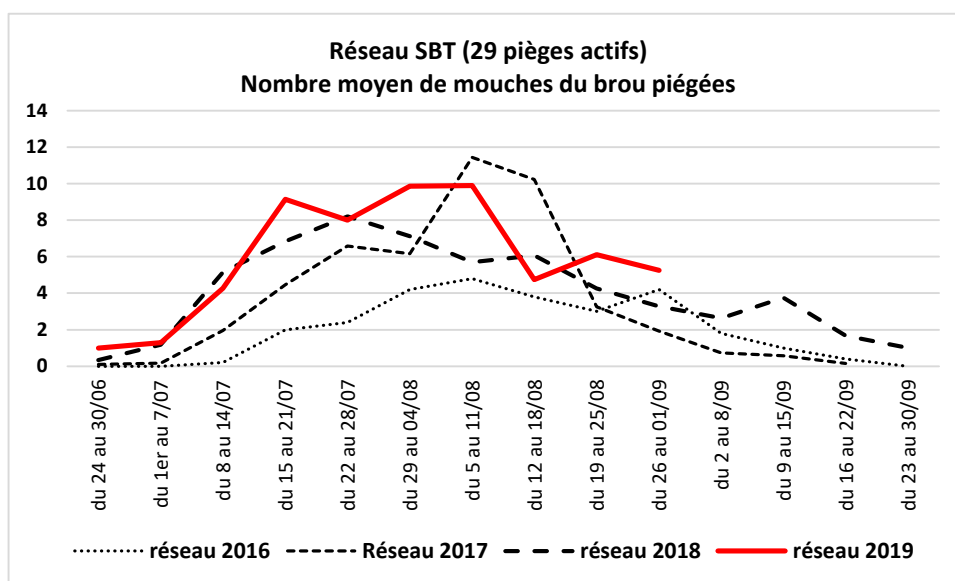
- **Mouche du brou (*Rhagoletis completa*)**

Observations du réseau

La présence de larves de mouche du brou dans les fruits a été constatée en tous secteurs.



Les relevés montrent que les captures sur les plaques jaunes engluées ont été soutenues du 15 juillet au 11 août. Bien que la courbe montre une nette baisse des captures, celles-ci restent toutefois significatives.



Selon les observations communiquées par des producteurs volontaires pour observer chaque semaine leur(s) piège(s) et par le groupe technique noix du sud-ouest, on note au 29 août la présence de la mouche du brou dans 151 communes (voir tableau p. 3 à 6) dont 133 communes sont de nouveau contaminées et **18 communes sont contaminées pour la 1^{ère} fois**.

Ces informations nous permettent de repérer **des zones encore indemnes** (voir carte p. 6) telles que :

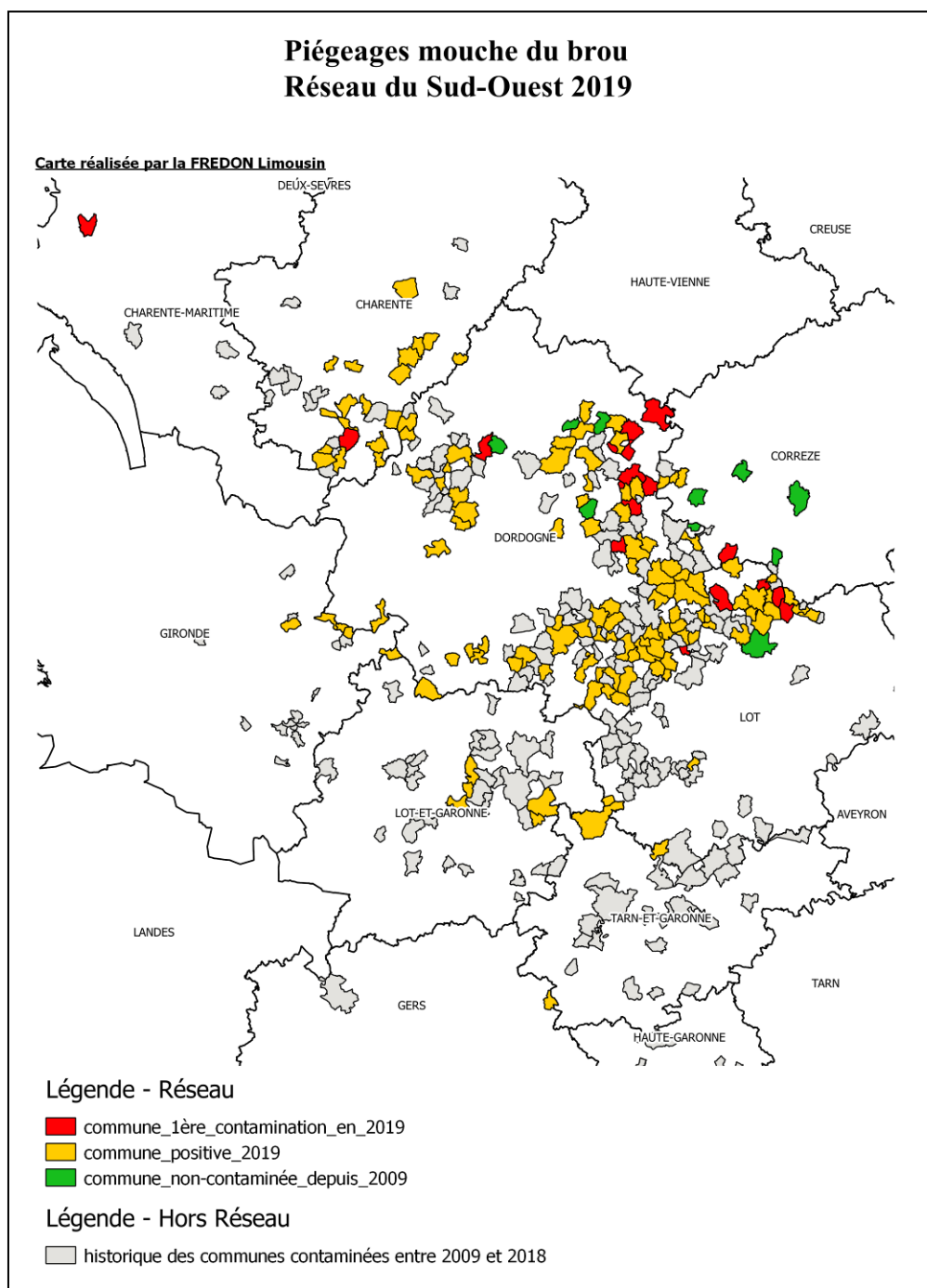
- En Corrèze : Meyssac, Sadroc, Ste Fortunade, Yssandon
- En Dordogne : Eyzerac, Limeyrat, Pazayac, St Sulpice d'Excideuil, Valeuil
- Dans le Lot : Rocamadour

Période de début des captures	Département	Commune	Année de 1 ^{ère} contamination
du 24 au 30/06	33	STE TERRE	2017
du 1er au 7/07	16	PLASSAC ROUFFIAC	2018
	16	SALLES LAVALETTE	2013
	16	ST-MARTIAL	2015
	24	LAMOTHE MONTRAVEL	2015
	24	RIBAGNAC	2015
	24	ST-SEURIN DE PRATS	2012
	33	PESSAC SUR DORDOGNE	2012
	33	PORT STE FOY ET PONCHAPT	2015
	46	LACAVE	2015
du 8 au 14/07	16	BARDENAC	2016
	16	BRIE SOUS CHALAIS	2012
	16	ETRIAC	2016
	16	LAPRADE	2016
	16	MAGNAC LAVALETTE VILLARS	2017
	16	MAINZAC	2017
	16	MONTBOYER	2019
	16	MONTMOREAU ST CYBARD	2018
	16	NONAC	2016
	16	PILLAC	2014
	16	POULLIGNAC	2016
	16	YVIERS	2018
	19	AYEN	2017
	24	ALLES SUR DORDOGNE	2012
	24	BADEFOLS D'ANS	2019
	24	BEAUMONTOIS EN PERIGORD	2015
	24	BELVES	2014
	24	BESSE	2014
	24	BOURDEILLES	2016
	24	BOUTEILLES SAINT SEBASTIEN	2016
	24	CARSAC-AILLAC	2016
	24	CENAC ET ST-JULIEN	2013
	24	CHAVAGNAC	2017
	24	CONNE DE LABARDE	2016
	24	COUBJOURS	2018
	24	COULAURES	2015
	24	DOMME	2015
	24	DUSSAC	2017
	24	EYMET	2016
	24	GRAND BRASSAC	2015
	24	LA BOISSIERE D'ANS	2016
	24	LA ROQUE GAGEAC	2013
	24	LE BUISSON DE CADOUIN	2015
	24	LOUBEJAC	2016

Période de début des captures	Département	Commune	Année de 1 ^{ère} contamination
du 8 au 14/07	24	NABIRAT	2013
	24	NANTEUIL AURIAC DE BOURZAC	2015
	24	PRATS DU PERIGORD	2011
	24	SOURZAC	2018
	24	ST MEDARD D'EXCIDEUIL	2018
	24	ST PARDOUX DE DRONE	2015
	24	ST-CERNIN DE LABARDE	2012
	24	STE FOY DE BELVES	2017
	24	STE-MONDANE	2014
	24	ST-GENIES	2015
	24	ST-MARTIAL DE NABIRAT	2017
	24	VITRAC	2015
	32	PESSOULENS	2010
	33	MARGUERON	2015
	37	CHAVEIGNES	2019
	46	CARENAC	2019
	46	CONDAT	2018
	46	CREYSSE	2014
	46	LE ROC	2015
	46	MARTEL	2014
	46	MERCUES	2013
	46	MONTVALENT	2015
	46	PRUDHOMAT	2015
	46	TAURIAC	2015
	46	VAYRAC	2019
	47	AURADOU	2010
	47	PENNE D'AGENAIS	2010
	82	MONTAIGU DE QUERCY	2011
du 15 au 21/07	16	CHALAIS	2017
	16	DIGNAC	2016
	16	SERS	2018
	16	VOUZAN	2018
	19	ST ROBERT	2017
	24	CASTELNAUD LA CHAPELLE	2016
	24	COUX ET BIGAROQUE	2012
	24	DOISSAT	2012
	24	GRANGES D'ANS	2016
	24	MARNAC	2016
	24	MAZEYROLLES	2012
	24	MONTAGNAC D'AUBEROCHE	2018
	24	MONTIGNAC	2016
	24	NAUSSANNES	2015
	24	PEYRILLAC ET MILLAC	2015
	24	PROISSANS	2013

Période de début des captures	Département	Commune	Année de 1 ^{ère} contamination	
Du 15 au 21/07	24	SALIGNAC EYVIGUES	2016	
	24	SORGES	2015	
	24	ST ASTIER	2015	
	24	ST AUBIN DE LANQUAIS	2015	
	24	ST AUBIN DE NABIRAT	2013	
	24	ST CREPIN ET CARLUCET	2015	
	24	ST AQUILIN	2018	
	24	ST CYBRANET	2013	
	24	ST CYPRIEN	2015	
	24	ST-VICTOR	2018	
	46	BALADOU	2015	
	46	CAZOULES	2017	
	46	FLOIRAC	2016	
	46	LACHAPELLE AUZAC	2019	
	46	MASCLAT	2016	
	46	MILHAC	2019	
	46	SAUX	2018	
	46	ST DENIS LES MARTEL	2014	
	47	LE TEMPLE SUR LOT	2012	
	47	PINEL HAUTERIVE	2018	
47	ST-ETIENNE DE FOUGERES	2011		
82	SAUVETERRE	2014		
du 22 au 28/07	19	NESPOULS	2019	
	24	ALLAS-LES-MINES	2018	
	24	AUBAS	2018	
	24	CALVIAC EN PERIGORD	2016	
	24	CASTELS ET BEZENAC	2018	
	24	CORGNAC SUR L'ISLE	2017	
	24	FANLAC	2019	
	24	FOSSEMAGNE	2015	
	24	MEYRALS	2017	
	24	NAILHAC	2018	
	24	PAYZAC	2019	
	24	ST LEON SUR L'ISLE	2017	
	24	STE-CROIX	2012	
	24	ST-POMPONT	2017	
	24	VALOJOUX	2017	
	46	CRESENSAC	2015	
	46	STRENQUELS	2019	
	81	FAUCH	2010	
	du 29/07 au 4/08	24	ANLHIAC	2019
		24	BORREZE	2016
24		EXCIDEUIL	2019	
24		NANTHEUIL	2016	
24		PAULIN	2016	
24		PRATS DE CARLUX	2016	

Période de début des captures	Département	Commune	Année de 1 ^{ère} contamination
du 29/07 au 4/08	24	RIBERAC	2013
	24	ST RABIER	2019
	46	BETAÏLLE	2015
du 5 au 11/08	17	ST AGNANT	2019
	24	ARCHIGNAC	2018
	24	AZERAT	2018
	24	HAUTEFORT	2019
	24	LANOUILLE	2019
	24	NEGRONDES	2015
	24	TEMPLE LAGUYON	2019
Du 19 au 25/08	24	ST PIERRE DE CHIGNAC	2015



- **Carpocapse (*Cydia pomonella*)**

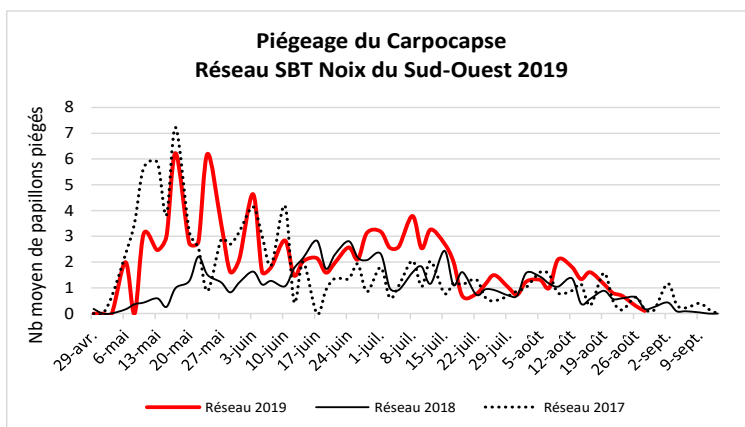
Observations du réseau

Des dégâts sont facilement observables en tous secteurs.

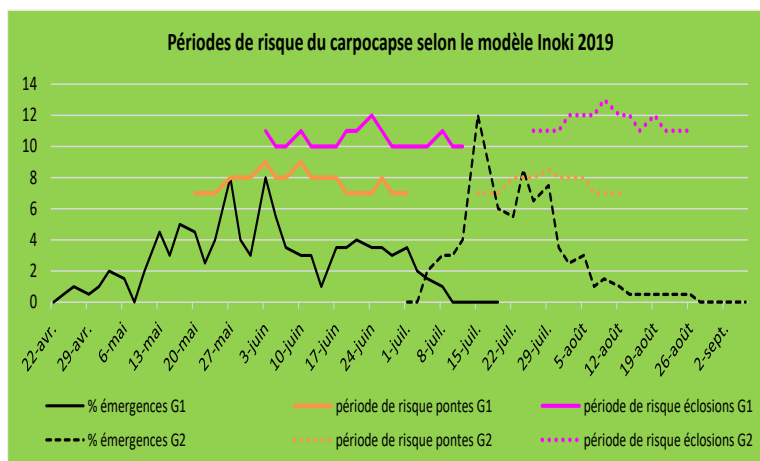
Les données du réseau de piégeages nous informent que les captures sont restées significatives jusqu'à mi-juillet. On distingue un pic vers le 15 juillet, correspondant à celui du 2nd vol. La courbe montre une légère hausse des captures vers le 15 août. Cela pourrait s'expliquer par l'émergence de quelques papillons de 3^{ème} génération notamment en secteurs précoces, bien que le modèle (voir paragraphe suivant) n'ait pas prévu de 3^{ème} vol.



Crédit photo : FREDON Limousin



Données de modélisation



Evaluation du risque :

Les périodes de risque élevé des pontes et des éclosions sont terminées en tous secteurs.

En secteur précoce, une ébauche de troisième vol pourrait avoir lieu entraînant de possibles dégâts à partir des 5-7 septembre.

Les structures partenaires dans la réalisation des observations nécessaires à l'élaboration du Bulletin de santé du végétal Grand Sud-Ouest Noix sont les suivantes : FREDON Limousin, les Chambres d'Agriculture de la Corrèze, de la Dordogne et du Lot, la station expérimentale de Creysse, les coopératives PERLIM Noix / COOPCERNO / PROMONOIX / LA PERIGOURDINE / CAPEL / SOVECOPE / VALCAUSSE / UNICOQUE

Ce bulletin est produit à partir d'observations ponctuelles réalisées sur un réseau de parcelles. S'il donne une tendance de la situation sanitaire régionale, celle-ci ne peut pas être transposée telle quelle à chacune des parcelles. La Chambre Régionale d'Agriculture Nouvelle-Aquitaine dégage donc toute responsabilité quant aux décisions prises par les agriculteurs pour la protection de leurs cultures. Celle-ci se décide sur la base des observations que chacun réalise sur ses parcelles et s'appuie le cas échéant sur les préconisations issues de bulletins techniques (la traçabilité des observations est nécessaire).

" Action pilotée par le Ministère chargé de l'agriculture et le Ministère de l'Ecologie, avec l'appui financier de l'Agence Française de Biodiversité, par les crédits issus de la redevance pour pollutions diffuses attribués au financement du plan Ecophyto "