

### A retenir



Abonnez vous aux  
éditions Midi-Pyrénées  
du BSV

[www.bsv.mp.chambagri.fr](http://www.bsv.mp.chambagri.fr)

#### CLADOSPORIOSE BACTERIOSE

Le risque est fort en début de période. Il diminue, avec la hausse des températures, pour devenir moyen à faible.

#### PUCERONS

Des foyers d'aptères sont présents. Le risque est moyen à fort en fonction des parcelles.

## STADES PHENOLOGIQUES

Créneau (n°semaine plantation)	Stades
Chenilles précoces (12,13)	Grossissement du fruit.
Chenilles semi précoces (14,15)	Grossissement du fruit à nouaison.
Bâches (16,17,18)	De floraison femelle à 10-12 feuilles.
Plein champ précoce (19,20)	De 7-8 feuilles à 4-5 feuilles.
Plein champ saison (21,22,23,24)	De 2-3 feuilles à plantation.

## ÉTAT DES CULTURES

Les orages du samedi 28 mai ont apporté une pluviométrie de 10 à plus de 80 mm sur le secteur. Les orages étaient parfois accompagnés de grêle. Les cumuls de pluviométrie dépassent les 80 mm dans les parcelles du réseau.

Les développements de plantes sont corrects et des cultures précoces ou semi-précoces sont totalement débâchées.

Bio-agresseurs observés cette semaine : nombreux symptômes de bactériose et avec une moindre intensité de cladosporiose, des cas de dépérissement de plantes, des foyers de pucerons.

Des loches sont également présentes dans les parcelles.

**① Mesures prophylactiques :** Afin de favoriser la bonne mise en place du système racinaire, il faut soigner la plantation : les mottes doivent être humides, correctement enterrées, le joint à la plantation doit être fait par une irrigation. Toutes ces opérations permettent aux racines de se développer plus vite hors de la motte. Il est important d'observer la reprise des plants, surtout quand ils sont protégés par des abris temporaires.

Il est aussi important d'observer la reprise des plants avant la mise en place de toutes ferti-irrigations.

Action pilotée par le Ministère chargé de l'agriculture, avec l'appui financier de l'Office national de l'eau et des milieux aquatiques, par les crédits issus de la redevance pour pollutions diffuses attribués au financement du plan Ecophyto 2018.

**ÉCOPHYTO**  
RÉDUIRE ET AMÉLIORER  
L'UTILISATION DES PHYTOS

Directeur de publication :

Denis CARRETIER  
Président de la Chambre  
Régionale d'Agriculture  
Languedoc-Roussillon  
Midi-Pyrénées  
BP 22107 – 31321 CASTANET  
TOLOSAN Cx  
Tel 05.61.75.26.00

Dépôt légal : à parution  
ISSN en cours

### • Insectes du sol

Pas de nouveaux cas signalés sur le réseau de surveillance.

**Évaluation du risque :** La période de risque durera tant que les plantations se poursuivront. Le niveau de risque est faible à moyen en fonction de la vitesse de reprise des plants.

① **Mesures prophylactiques :** Pour limiter le risque taupin, il est préférable d'éviter les précédents maïs ou prairies. Il est souhaitable de planter lorsque les conditions de reprise sont favorables à une installation rapide du système racinaire.

### • Fonte des semis - Pythiacées

Pas de nouveaux cas de pythium signalés sur le réseau.

**Évaluation du risque :**

- sur les plantations où le système racinaire est développé : le risque est nul,
- sur les dernières plantations : le risque est moyen à faible.

### • Maladie des taches brunes : Cladosporiose (*Cladosporium cucumerinum*)

Des symptômes de cladosporiose sur feuilles ont été observés sur le réseau de surveillance.

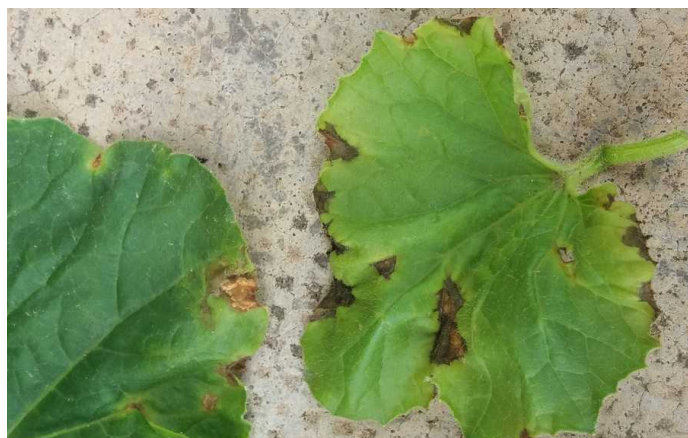
**Évaluation du risque :** Le risque concerne toutes les parcelles : des chenilles aérées aux paillages sans abris temporaires. Le risque est moyen, voire fort, en début de période puis il devient moyen à faible dès le retour de températures plus chaudes

### • Bactériose (*Pseudomonas syringae* pv *aptata*)

Des symptômes de bactériose sur feuilles ont été observés cette semaine. Les intensité et fréquence, sont faibles à fortes. Elles sont variables en fonction des parcelles : stade des plantes, historique des parcelles. Des symptômes sont aussi observés sous bâches multi trous ou agro textile.

Après le passage pluvieux, il faut soigner l'observation sur tous les stades de plantation.

L'indice de risque bactériose annonce un risque qui reste moyen à fort sur la période.



Symptômes de bactériose sur feuille - Photo CA 82

**Évaluation du risque :** Le risque est fort en début de période puis il décroît dès la hausse des températures en fin de période.

### • Mildiou (*Pseudoperonospora cubensis*)

Pas de mildiou observé sur le réseau de surveillance cette semaine.

Le modèle Milmel®, calculé pour des cultures de plein champ, avec les données météorologiques de la station de St Laurent (Moissac), donne en fonctions des dates de plantations :

Dates de plantation	Évaluation du risque
Semaine 18 (6 mai)	Moyen
Semaine 20 (20 mai)	Faible

**Évaluation du risque :** Le risque est faible en début de période. Il peut évoluer en fin de période avec la présence ou non de rosées nocturnes sur les plantes et la hausse de températures.

## • Pucerons

Des aptères et des ailés sont présents sur des adventices en bordures de parcelles. Des foyers d'aptères et des ailés sont observés dans de nombreuses parcelles.

Des auxiliaires sont observés. Leur présence est très variable selon les parcelles. Il peut s'agir de coccinelles adultes, larves de cécidomyies, acariens prédateurs, *Aphidius colemani*.

**Évaluation du risque** : Soignez l'observation ! Le risque est fort à moyen en fonction des parcelles. Il faut être particulièrement vigilants sur l'observation des plants avant plantation.

## • Chenilles phytophages

Peu de captures de pyrales sur le réseau maïs.

Le pic de vol de sésamies est prévu du 02 au 10 juin.

Données de pièges pyrales sur le réseau de surveillance Melon Sud Ouest :

Lauzerte	5
La Chapelle	2
Monbéqui	0
Montalzat	-

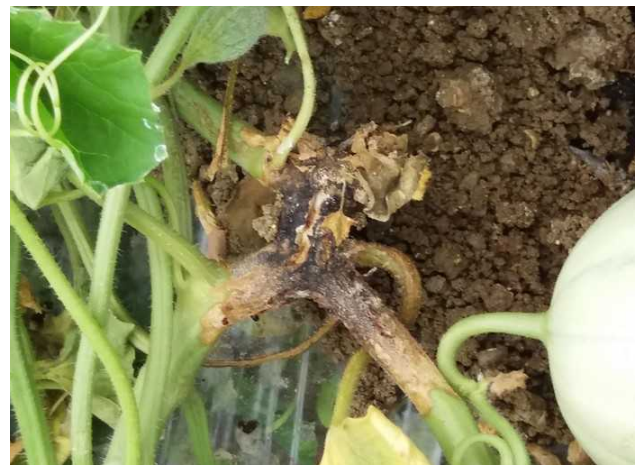
**Évaluation du risque** : Le risque est moyen à faible pour la sésamie et pour les parcelles de melon proches de parcelles de maïs car ce dernier demeure plus appétant que le melon. Le risque est faible, voire nul pour la pyrale.

## • Autres bio-agresseurs

Les cas de dépérissement de plantes sont présents et peuvent évoluer à la hausse dès le retour de températures plus chaudes.

Retour d'analyses d'échantillons envoyés au LDA 33 :

- Symptômes de flétrissement de rames, et ou de plantes entières, sans jaunissement de feuilles : Verticilliose.
- Un cas de *Fusarium oxysporum*
- Un cas de *Didymella* sur plant franc (stade grossissement du fruit).



*Symptômes de dépérissement identifiés comme du Didymella*  
Photo CA 82

**REPRODUCTION DU BULLETIN AUTORISÉE SEULEMENT DANS SON INTÉGRALITÉ (REPRODUCTION PARTIELLE INTERDITE)**

Ce bulletin de santé du végétal a été préparé par l'animateur filière **melon** de la Chambre d'Agriculture du Tarn-et-Garonne et élaboré sur la base des observations réalisées par le CEFEL, de la Chambre d'Agriculture du Tarn-et-Garonne et des techniciens du Groupe Technique Melon Sud Ouest.

Ce bulletin est produit à partir d'observations ponctuelles. S'il donne une tendance de la situation sanitaire régionale, celle-ci ne peut pas être transposée telle quelle à la parcelle. La CRA Languedoc-Roussillon Midi-Pyrénées dégage donc toute responsabilité quant aux décisions prises par les agriculteurs pour la protection de leurs cultures et les invite à prendre ces décisions sur la base des observations qu'ils auront réalisées et en s'appuyant sur les préconisations issues de bulletins techniques.