



**AGRICULTURES
& TERRITOIRES**
CHAMBRE D'AGRICULTURE
OCCITANIE

**BULLETIN DE
SANTÉ DU VÉGÉTAL**
ÉCOPHYTO

BULLETIN DE SANTE DU VEGETAL

Maraîchage

EDITION MIDI-PYRENEES

N°16 – 2 novembre 2023

Abonnez-vous
gratuitement
aux BSV de la région
Occitanie



A retenir

SALADE

Chenilles phytophages : la pression reste élevée

Mildiou : le risque augmente

Pucerons : pas de nouveau signalement

CELERI

Septoriose : période à risque

Mouches : 4 captures sur la dernière quinzaine, des dégâts et larves observés, risque élevé

POIREAU

Teigne : Forte pression, risque élevé

Mouche mineuse : maintenez la vigilance sur vos parcelles, ravageurs et dégâts toujours signalés

CHOU

Chenilles phytophages : la pression se maintient, restez vigilant

Pucerons cendrés : la pression augmente

Alternaria, maladies du feuillage : le risque augmente

CAROTTE

Mouches : vol toujours en cours, restez vigilant

Oïdium : le risque se maintient

Pucerons : des individus observés, surveillez les parcelles

Cliquez sur les cultures ci-dessus pour être redirigé vers les sections correspondantes du BSV.



Directeur de publication :

Denis CARRETIER
Président de la Chambre
Régionale d'Agriculture
d'Occitanie
BP 22107
31321 CASTANET
TOLOSAN Cx
Tel 05.61.75.26.00

Dépôt légal : à parution

Comité de validation :
Chambre d'Agriculture de Hte-
Garonne, Chambre régionale
d'Agriculture d'Occitanie,
DRAAF Occitanie, Euralis

ÉCOPHYTO
RÉDUIRE ET AMÉLIORER
L'UTILISATION DES PHYTOS

Action du plan Ecophyto pilotée
par les ministères en charge de
l'agriculture, de l'écologie, de la
santé et de la recherche, avec
l'appui technique et financier de
l'Office français de la
Biodiversité

METEO

- **Prévisions du 2 au 7 novembre 2023** (Source : Météo France pour la région Occitanie)

	Jeu 2	Ven 3	Sam 4	Dim 5	Lun 6	Mar 7
Températures °C (min - max)	6-13	7-11	5-13	7-16	6-14	5-14
	Laguiole : temp min 1 à 2°C, neige possible					
Tendances						

ETP (Evapo Transpiration Potentielle) de la semaine écoulée :

	Mer 25	Jeu 26	Ven 27	Sam 28	Dim 29	Lun 30
ETP (mm)	1,7	0,8	1,8	2,1	2,9	0,8

*Station de Toulouse Blagnac

Tendance pour les jours suivants (Source : Météo France pour la région Occitanie) : Baisse régulière des températures et temps perturbé toute la semaine 45.

ÉTAT GENERAL DES CULTURES

La période est propice au développement des maladies fongiques (*Alternaria* sur carottes et choux, *Oïdium* sur carottes, Mildiou, *Rhizoctonia* et *Sclerotinia* sur salades).

A noter, toujours la pression élevée des chenilles (noctuelles, piérides) sur salades et choux, des pucerons cendrés sur choux et de la teigne sur poireaux. Des tenthrèdes dans les jeunes pousses signalées dans le Gers, des acariens sur épinards signalés en Haute-Garonne.

Beaucoup de dégâts et des populations assez actives de limaces/escargots autant en plein champ que sous abris.



SALADE

Retrouvez [ici](#) une note technique sur la prophylaxie et les méthodes alternatives en production de salades.

- **Stades physiologiques**

Les observations ont été faites sur des parcelles en cours de récolte.

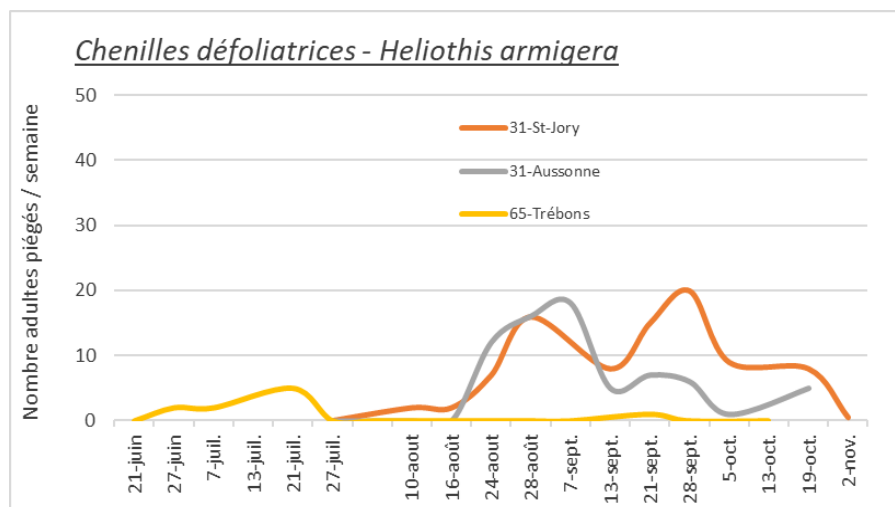
- **Chenilles défoliatrices** (*Autographa gamma*, *Heliothis armigera*)

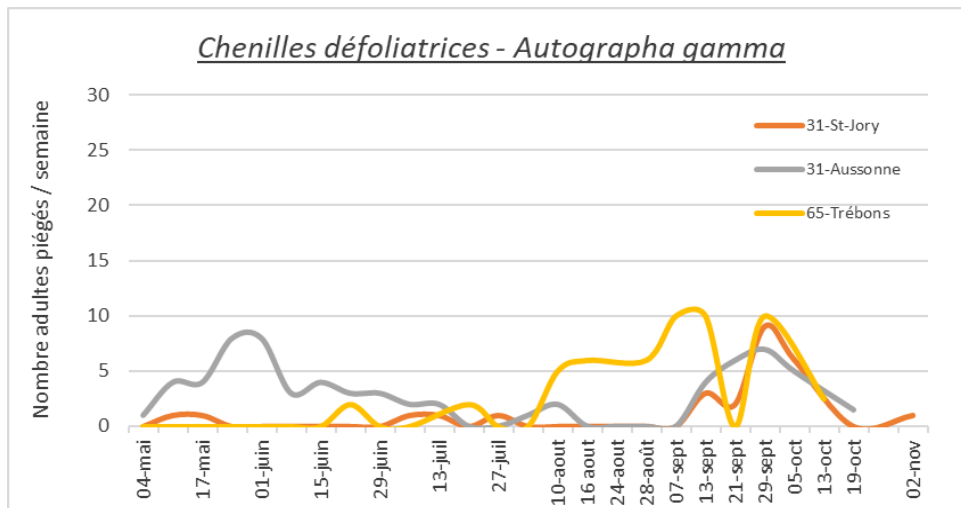
Des chenilles ou leur passage (dégâts et déjections) sont toujours repérés et quelques adultes piégés.



Papillon et chenille *Heliothis armigera*, papillon et chenille *Autographa gamma*- photos CA31

Évaluation du risque : Le risque se maintient.





- **Pucerons** (dont *Myzus persicae*, *Nasonovia ribisnigri*...)

Pas d'observation ni de signalement.

Évaluation du risque : Faible.



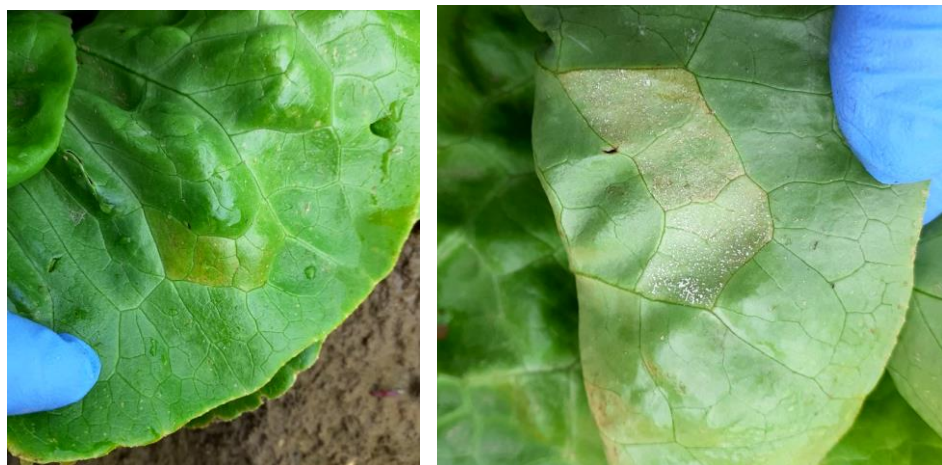
Pucerons - photo CA31

- **Mildiou** (*Bremia lactucae*)

Des symptômes signalés dans l'Aveyron et en Haute-Garonne, également observés sur une parcelle de référence.

Évaluation du risque : Le risque est élevé du fait des conditions météorologiques.

Rappel des conditions à risque : périodes prolongées de temps frais, humide et nuageux et / ou longues périodes d'humectation des feuilles le matin ; avec des températures nocturnes de l'ordre de 5 à 10°C et diurnes variant entre 12 et 20°C.



Mildiou - photo CA31

- **Rhizoctone brun** (*Thanatephorus cucumeris* ou *rhizoctonia solani*)

La maladie est toujours bien présente avec des pertes parfois significatives. Pas d'excès d'irrigation à l'approche de la récolte.

Evaluation du risque : Avec l'installation de conditions plus automnales, le risque devrait diminuer pour les dernières plantations de mi-septembre.

- **Botrytis** (*Botrytis cinerea*) et **Sclérotinia** (*Sclérotinia sclerotiorum*, *Sclérotinia minor*)

On observe des pieds touchés par du Sclérotinia, plus particulièrement sur les parcelles où il est historiquement présent.



Rhizoctone brun - photo CA31

Evaluation du risque : Le risque persiste sur les parcelles à historique.



Sclerotinia - photo CA31

CELERI BRANCHE

Retrouvez [ici](#) une note technique sur la prophylaxie et les méthodes alternatives en production de celeri.

- **Stades physiologiques**

Les observations ont été faites sur des plants au stade de récolte.

- **Septoriose** (*Septoria apiicola*)

Quelques taches sur parcelle flottante. Pas de symptôme sur la parcelle de référence.

Evaluation du risque : Le risque augmente dès lors que les conditions sont plus humides, et que le feuillage est bien développé, ce qui est le cas actuellement des derniers postes en récolte.



Tâches de septoriose sur céleri - photos CA31

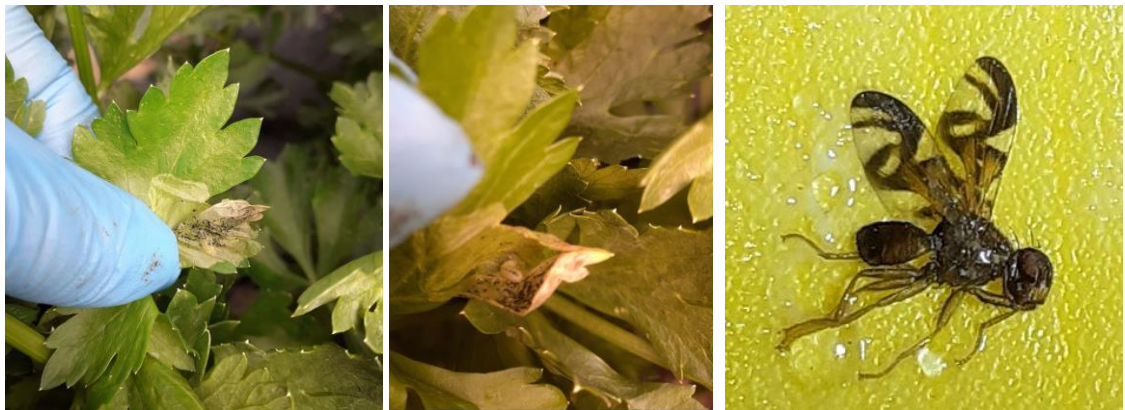
Prophylaxie :

- Eviter, par une bonne gestion de l'irrigation, une trop forte humidité dans la culture : pas d'arrosage en fin de journée !
- Eviter les excès d'azote.
- Respecter la rotation des cultures.

- **Mouche du céleri** (*Philophylla heraclei*)

Des symptômes observés sur la parcelle de référence et sur les parcelles flottantes mais ces derniers sont sans conséquence à ce stade. 4 captures sur les pièges sur la dernière quinzaine.

Evaluation du risque : en augmentation, il faut rester vigilant à ce moment de l'année qui correspond au vol d'automne.



Symptôme, larve et adulte sur panneau jaune englué (corps 6 mm) - mouche du céleri - Photo CA31

POIREAU

Retrouvez [ici](#) une note technique sur la prophylaxie et les méthodes alternatives en production de poireaux.

- **Stades physiologiques**

La parcelle de référence a été plantée mi-juin, la récolte touche à sa fin.

- **Mouche mineuse** (*Phytomyza* ou *Napomyza gymnostoma*)

La mouche présente sur la parcelle de référence encore cette année est sans impact sur le rendement (feuilles éliminées au parage, pas d'éclatement de fût) ; un signalement dans l'Aveyron.

Évaluation du risque : Le risque reste présent à cette période de l'année, notamment sur les parcelles où elle était déjà présente les années précédentes.

Techniques alternatives : La maîtrise de ce ravageur étant difficile, il est fortement conseillé d'utiliser des filets pour protéger les cultures dès la plantation.



Piqures nutritionnelles et dégâts de mouche mineuse - Photos CA31

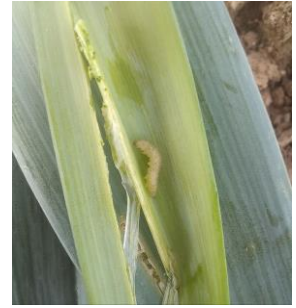
- **Teigne** (*Acrolepiopsis assectella*)

Des dégâts parfois très importants sont toujours signalés sur l'ensemble de la région avec détection de larves à différents stades. Les galeries qui donnent un aspect lacéré aux feuilles favorisent l'installation de pourritures. Environ 50 individus piégés sur la dernière quinzaine.

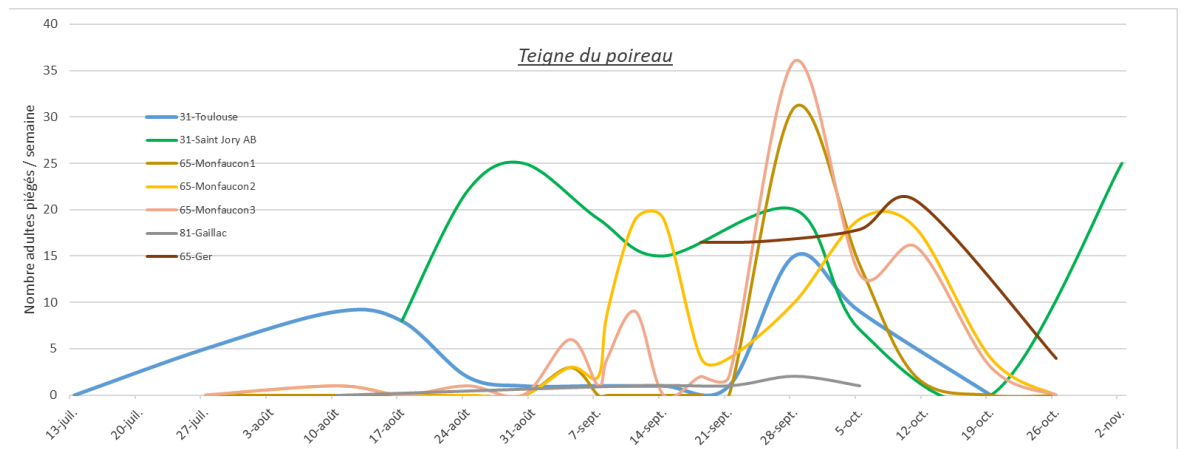
Observez attentivement vos parcelles y compris sous filet.

Évaluation du risque : Forte pression, risque élevé.

Soyez très vigilant.



Dégâts et larve de teigne sur poireau
- Photo CA81



- **Alternaria** (*Alternaria porri*) **Mildiou** (*Phytophthora porri*)

Pas de nouveau signalement.

Évaluation du risque : La baisse des températures devrait limiter l'Alternaria.

Techniques alternatives :

- Ajuster la fertilisation azotée (sensibilité de la plante augmentée en cas d'excès)
- Limiter les blessures pour éviter les contaminations
- Mesures limitant l'hygrométrie sur la parcelle : arrosage le matin, espacement entre les plants, limitation des adventices.



Tâches d'Alternaria - Photo CA31



CAROTTE

Retrouvez [ici](#) une note technique sur la prophylaxie et les méthodes alternatives en production de carottes.

- **Stades physiologiques**

Les semis des parcelles de référence ont eu lieu en mai, juin et juillet. Les récoltes sont en cours.

- **Maladies du feuillage : Alternaria (*Alternaria dauci*), Oïdium (*Erysiphe heraclei*, *Leveillula taurica* et *lanuginosa*)**

Des symptômes sont toujours observés sur les parcelles de référence (20 à 100% des pieds atteints, selon la situation de la parcelle, l'une étant en milieu plus humide).



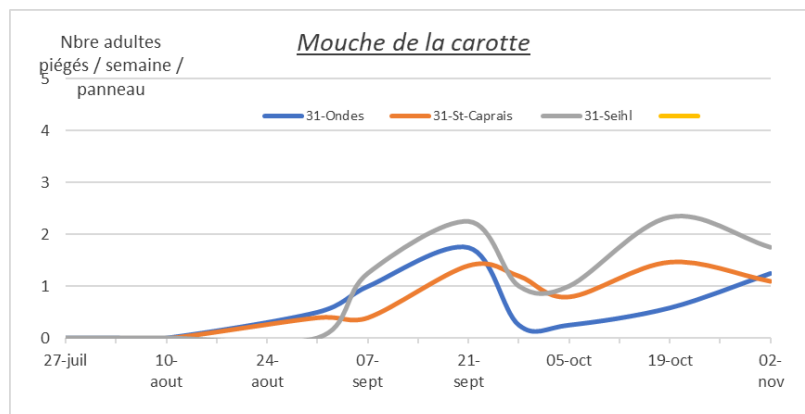
Oïdium (feutrage blanc) et Alternaria (aspect brûlé) sur feuillage de carotte – Photo CA31

Évaluation du risque : le risque se maintient pour l'Oïdium.

- **Mouche de la carotte (*Chamaepsila rosae*)**

Le vol se poursuit, des mouches sont toujours capturées la dernière quinzaine sur les pièges des parcelles de référence en Haute-Garonne.

Évaluation du risque : le risque se maintient.



Pièges mouches de la carotte
Photo CA31

- **Puceron de la carotte** (*Cavariella aegopodii*,...)

Quelques pucerons signalés en Aveyron.

Évaluation du risque : modéré, la période correspond habituellement à la fin du deuxième vol.



Puceron de la carotte - Photo CA31

CHOU



Retrouvez [ici](#) une note technique sur la prophylaxie et les méthodes alternatives en production de choux.

- **Stades physiologiques**

La parcelle de référence a été plantée fin juin. La récolte est en cours.

- **Chenilles phytophages : Piéride du chou, Piéride de la rave** (*Pieris brassicae*, *Pieris rapae*), **Noctuelle du chou** (*Mamestra brassicae*), **Teigne des crucifères** (*Plutella xylostella*)

Des chenilles et leurs dégâts sont toujours observés sur la parcelle de référence et signalées dans plusieurs départements (09, 12, 31, 32, 82). La pression reste forte.

Évaluation du risque : Le risque est élevé. Surveillez l'éclosion des pontes et/ou la présence de chenilles.



Papillon, œufs et larves de piérides - Photo CA31



Noctuelles défoliatrices -Photos CA31

- **Puceron cendré du chou** (*Brevicoryne brassicae*)

Toujours des foyers de pucerons cendrés observés sur la parcelle de référence (80% des pieds), et plusieurs autres signalements en Haute-Garonne, Gers, Ariège, Tarn et Aveyron.

Evaluation du risque : risque élevé, à surveiller attentivement.



Pucerons cendrés sur chou - Photo CA31

- **Aleurodes** (*Aleurodes proletella* ou *brassicae*)

Des aleurodes sont toujours observés sur la parcelle de référence. Ils sont présents en faible quantité, seulement quelques individus par pied, mais sur environ 90 % des pieds observés.



Aleurodes sur chou (revers de feuille) - Photo CA31

Evaluation du risque : Modéré. Surveillez particulièrement le chou vert.

Techniques alternatives :

Sous réserve de pouvoir atteindre le dessous des feuilles lors de l'application, il est possible de recourir à un produit de biocontrôle à base d'huile essentielle d'orange qui va réduire les populations (action de contact).

- **Alternaria** (*Alternaria brassicae* et *Alternaria brassicola*), **Mildiou** (*Peronospora parasitica*)

Des taches d'Alternaria sont observées en Haute-Garonne (sur chou vert de Milan).

Evaluation du risque : Le risque se maintient avec le temps plus humide.



Taches d'Alternaria (à gauche) et de Mildiou (à droite) sur chou - Photos CA 31 et CA 29

C'était le dernier bulletin de la campagne, bonne fin de saison à tous !

BSV Bilan 2023 à venir en fin d'année

REPRODUCTION DU BULLETIN AUTORISEE SEULEMENT DANS SON INTEGRALITE (REPRODUCTION PARTIELLE INTERDITE)

Ce bulletin de santé du végétal a été préparé par l'animateur filière maraîchage de la Chambre d'agriculture de la Haute-Garonne et a été élaboré sur la base des observations réalisées, tout au long de la campagne, par les Chambres d'agriculture du Tarn, de la Haute-Garonne, des Hautes-Pyrénées, les Coopératives Euralis & Arterris ainsi que des agriculteurs observateurs.

Ce bulletin est produit à partir d'observations ponctuelles. S'il donne une tendance de la situation sanitaire régionale, celle-ci ne peut pas être transposée telle quelle à la parcelle. La Chambre régionale d'agriculture d'Occitanie dégage donc toute responsabilité quant aux décisions prises par les agriculteurs pour la protection de leurs cultures et les invite à prendre ces décisions sur la base des observations qu'ils auront réalisées et en s'appuyant sur les préconisations issues de bulletins techniques.