



**AGRICULTURES
& TERRITOIRES**
CHAMBRE D'AGRICULTURE
OCCITANIE

**BULLETIN DE
SANTÉ DU VÉGÉTAL**
ÉCOPHYTO

BULLETIN DE SANTE DU VEGETAL

Maraîchage

EDITION MIDI-PYRENEES

N°11 – 18 aout 2022

Abonnez-vous
gratuitement
aux BSV
de la région
Occitanie



A retenir



SALADE

Mildiou : Risque modéré en plaine

Rhizoctonia : Attention aux irrigations sur les salades proches de la récolte

Thrips et pucerons : pas d'individus observés

Chenilles phytophages : Toujours pas de dégâts. Risque faible

OIGNON

Mildiou : Le risque augmente

Thrips : La pression reste élevée

CELERI

Septoriose : Le risque augmente

CHOU

Altises : La pression se maintient

POIREAU

Thrips : Période à risque

Mouche mineuse et teigne : Risque en augmentation

CAROTTE

Alternaria : Le risque augmente

METEO

• **Prévisions du 18 aout au 23 aout 2022** (Source : Météo France pour la région Occitanie)

	Jeu 18	Ven 19	Sam 20	Dim 21	Lun 22	Mar 23
Températures °C (min - max)	15-25	14-27	15-28	16-30	15-28	17-29
Tendances						

ETP (Evapo Transpiration Potentielle) de la semaine écoulée :

	Mer 10	Jeu 11	Ven 12	Sam 13	Dim 14	Lun 15	Mar 16
ETP (mm)	8.4	8.8	8.9	7.2	6.5	6.9	6.9

*Station de Toulouse Blagnac

Rq : T° du sol (parcelle Haute-Garonne – course sur paillage biodégradable noir. Sol limoneux) : 23 à 25 °C à 15 cm de profondeur.

Directeur de publication :

Denis CARRETIER
Président de la Chambre
Régionale d'Agriculture
d'Occitanie
BP 22107
31321 CASTANET
TOLOSAN Cx
Tel 05.61.75.26.00

Dépôt légal : à parution

Comité de validation :
Chambre d'Agriculture de Hte-
Garonne, Chambre régionale
d'Agriculture d'Occitanie,
DRAAF Occitanie, Euralis

ÉCOPHYTO
RÉDUIRE ET AMÉLIORER
L'UTILISATION DES PHYTOS

Action du plan Ecophyto pilotée
par les ministères en charge de
l'agriculture, de l'écologie, de la
santé et de la recherche, avec
l'appui technique et financier de
l'Office français de la
Biodiversité

ÉTAT GENERAL DES CULTURES

La gestion des adventices est majeure actuellement du fait des arrosages importants réalisés et des conditions climatiques toujours chaudes. Les germinations et la croissance de l'herbe (pourpier notamment) sont importantes. Parallèlement, les binages sont parfois difficiles à réaliser à cause des arrosages ou du manque de temps. Cette situation entraîne des pertes en culture, notamment en salades.



Enherbement salade - Photo CA 31

La gestion des arrosages est encore compliquée :

On observe des pertes de jeunes plants du fait des fortes chaleurs (cas également de légumes d'hiver en pépinières) mais aussi des choix à faire pour la gestion des tours d'eau compte tenu des arrêtés sécheresse en cours.

A l'inverse, on observe des pertes liées à des irrigations qui sont parfois excessives : la chaleur a aussi un impact sur le fonctionnement des plantes donc attention aux importants apports d'eau qui ne sont pas toujours nécessaires.

Il faut parfois réaliser des bassinages pour relever l'hygrométrie pour faciliter le fonctionnement des plantes. Il est également important de garder en tête que, malgré les chaleurs, les journées sont beaucoup plus courtes fin août donc les apports d'eau doivent raisonner en conséquence. En cas de doute, observez l'humidité des différents horizons du sol à l'aide d'une tarière pour adapter les fréquences et les durées d'arrosage.



Note d'information sur l'arrêté du 20 novembre 2021 relatif à la protection des abeilles et des autres insectes pollinisateurs et à la préservation des services de pollinisation lors de l'utilisation des produits phytopharmaceutiques

Depuis le 1^{er} janvier 2022, les conditions d'autorisation et d'utilisation des produits phytopharmaceutiques en période de floraison pour certaines cultures ainsi que l'étiquetage de ces produits sont encadrés par arrêté du 20 novembre 2021 relatif à la protection des abeilles et des autres insectes pollinisateurs et à la préservation des services de pollinisation lors de l'utilisation des produits phytopharmaceutiques. Cet arrêté abroge les dispositions antérieurement applicables qui étaient fixées par arrêté du 28 novembre 2003. Ces conditions visent aussi bien désormais les insecticides et acaricides que les fongicides et herbicides, ainsi que les adjuvants.

Pour en savoir plus :

- [Arrêté du 20 novembre 2021 abeilles et autres pollinisateurs](#)
- [Liste des cultures non attractives](#)



SALADE

Retrouvez [ici](#) une note technique sur la prophylaxie et les méthodes alternatives en production de salades.

• Stades physiologiques

Les observations ont été faites sur des parcelles correspondant à des stades allant de 4/5 feuilles à 80% de développement.

• Mildiou (*Bremia lactucae*)

Aucune tache de mildiou n'a été observée sur les parcelles de référence.

Évaluation du risque : Le risque pourrait augmenter ces prochains jours du fait des pluies et de la couverture nuageuse annoncée. Attention au positionnement de l'irrigation. Le risque reste toutefois modéré en plaines.

Mesures prophylactiques :

- **Réduire les densités de plantation :** Lorsque c'est possible, réduire les densités de plantation permet de disposer de parcelles plus aérées, où l'humidité au sein du couvert végétal est plus basse. On orientera si possible les buttes de plantation dans le sens des vents dominants afin de favoriser au maximum l'aération de la végétation.
- **Éviter la présence d'un film d'eau sur les plantes.** On aura intérêt à éviter les irrigations par aspersion tard le soir et surtout tôt le matin, car les contaminations ont lieu de préférence au cours de la matinée. Elles seront réalisées par temps chaud et suffisamment tôt (fin de matinée / début d'après-midi) pour que les plantes aient le temps de sécher avant la nuit.

• Thrips (*Thrips tabaci*, *Frankliniella occidentalis*)

Pas d'individus ni de dégâts observés.

Évaluation du risque : Les importantes irrigations réalisées contrent le développement de ces populations.

Surveillez l'apparition de morsures sur les feuilles de la première couronne, notamment sur feuille de chêne blonde (plus apétente vis-à-vis des thrips).



Morsures de thrips - Photo CA31

• Chenilles phytophages (*Autographa gamma*, *Heliothis armigera*)

Les captures dans les pièges restent faibles au cours de la dernière quinzaine. Pas d'observations en cultures sur les parcelles de référence.

Évaluation du risque : Risque faible. Les œufs et les jeunes larves peuvent être détruits par les chaleurs, le parasitisme ...

Il faut cependant rester vigilant car les captures ont commencé.



Chenille *Autographa Gamma* - Photo CA31

- **Rhizoctonia brun** (*Thanatephorus cucumeris* ou *Rhizoctonia solani*)

Quelques symptômes sont toujours signalés sur des stades avancés, notamment en Aveyron.

Évaluation du risque : Le risque reste élevé du fait des irrigations et des températures élevées.

Attention, même si la maladie s'exprime en fin de cycle, la gestion de ce bioagresseur se met en place très en amont (avant le stade 18F) et la maîtrise de l'irrigation est capitale dans sa gestion.

Mesures prophylactiques : *Contrôlez impérativement vos irrigations : pas d'excès d'eau sur les salades bien développées.*



Rhizoctone brun - Photo CA31

- **Autres observations :** Taupins

Des dégâts de taupins sont observés sur une parcelle de référence



Dégâts de Taupin sur salade - Photo CA31



OIGNON BLANC

Retrouvez [ici](#) une note technique sur la prophylaxie et les méthodes alternatives en production d'oignons frais.

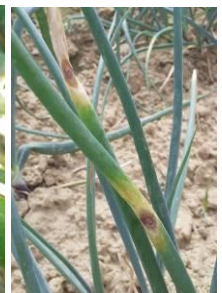
- **Stade physiologique**

Les parcelles de références correspondent à des plantations début bulbaison au stade proche récolte.

- **Mildiou** (*Peronospora destructor*)

Pas de symptômes observés.

Évaluation du risque : Le risque est présent dans la mesure où le feuillage est bien développé. Le temps plus humide et plus frais de ces prochains jours pourrait favoriser l'expression de la maladie. Attention au positionnement de l'irrigation.



Mildiou : Halo jaune, duvet gris violacé et dessèchement - Photos CA31

Mesures prophylactiques :

- Respecter une rotation minimale de 5 ans entre alliacées, surtout s'il s'agit d'oignons ou d'échalotes.
- Maîtriser l'enherbement afin d'assurer une bonne aération de la culture.
- Raisonner les apports d'azote afin d'éviter les excès qui fragilisent la plante par rapport à la maladie.
- Préférer une parcelle bien drainée et aérée pour limiter la durée d'humectation du feuillage.
- Éviter les densités élevées, Eloigner les différentes plantations les unes des autres
- Gérer les tas de déchets qui sont des sources potentielles de la maladie.
- Raisonner l'irrigation de façon à éviter une humidité prolongée sur le feuillage : arroser le matin par temps chaud et sec

• Thrips (*Thrips tabaci*)

Des dégâts sont toujours observés sur les parcelles de référence et dans les différents départements. Des individus ainsi que des larves sont observés sur pratiquement 100% des plants.

On observe la présence d'*Aeolothrips intermedius*, auxiliaires naturels de *thrips tabaci*. Plus d'infos [ici](#).



Thrips : larves, adultes et dégâts et *Aeolothrips intermedius*, dégâts - Photos CA 31

Evaluation du risque : Le risque reste élevé compte tenu du temps chaud en après-midi, toujours annoncé. Les bassinages peuvent permettre de réguler les populations.

Prophylaxie :

- Respecter les durées de rotation ;
- Choisir la parcelle avec des parcelles avoisinantes sans allium ;
- Etre rigoureux dans les observations : les populations baissent parfois « naturellement » durant le plein été.

Techniques alternatives :

- L'irrigation par aspersion et les bassinages limitent efficacement le développement des thrips (sans toutefois avoir d'impact sur les œufs) ;
- On observe souvent en culture un thrips prédateur : *Aeolothrips intermedius* (qui peut consommer jusqu'à 25 larves de *T. tabaci* par jour) : surveiller l'équilibre avec *T. tabaci*. Selon les zones et les années, son action est parfois insuffisante pour maintenir une intensité de dégâts en deçà des seuils commerciaux.
- Recourir à un produit de biocontrôle dessiccant la cuticule des insectes à corps mous (Ex : huile essentielle d'orange douce).

CELERI BRANCHE

Retrouvez [ici](#) une note technique sur la prophylaxie et les méthodes alternatives en production de celeri.

- **Septoriose** (*Septoria apiicola*)

Quelques tâches de septoriose sont signalées sur des parcelles enherbées, à proximité des arroseurs notamment.

Evaluation du risque : Compte tenu des pluies et des orages potentiels annoncés, le risque augmente.

Prophylaxie :

- Eviter, par une bonne gestion de l'irrigation, une trop forte humidité dans la culture : pas d'arrosage en fin de journée !
- Eviter les excès d'azote.
- Respecter la rotation des cultures.



Tâches de Septoriose sur céleri – photo CA31

CHOU

Retrouvez [ici](#) une note technique sur la prophylaxie et les méthodes alternatives en production de chou.

- **Stades physiologiques**

La parcelle de référence a été plantée début juin.

- **Altise** (*Phyllotreta nemorum*)

Les altises sont toujours signalées par des observateurs sur l'ensemble des départements. La pression semble se contenir.

Evaluation du risque : Surveillez l'évolution des altises pour contrôler ce ravageur au bon moment (ni trop tôt, ni trop tard). Les conditions climatiques annoncées sont favorables à leur développement.

Sur les plants protégés, il n'est pas nécessaire d'intervenir tant qu'il n'y a pas de dégâts.



Altises sur chou - Photo CA31

Techniques alternatives :

Il est conseillé de protéger les jeunes plants à l'aide d'un filet à maille adaptée à la petite altise sur arceaux.

Mesures prophylactiques :

- Fractionner les irrigations par aspersion sur les tous jeunes plants et réaliser des bassinages par la suite. Ceci va permettre aux choux de se développer plus facilement et va, en parallèle, gêner le développement des altises.
- Mettre en œuvre des conditions permettant aux choux de s'installer rapidement: planter dès réception des mottes qui n'ont pas séché, sur sol frais, fractionner les irrigations par aspersion, réaliser des bassinages ...Pas d'excès d'eau qui pourraient entraîner des nécroses au niveau du collet.



POIREAU

Retrouvez [ici](#) une note technique sur la prophylaxie et les méthodes alternatives en production de poireaux.

• Stades physiologiques

La parcelle de référence a été plantée 1^{ère} quinzaine de juin.

• Thrips (*Thrips tabaci*)

Des dégâts sont toujours observés sur la parcelle de référence. Des individus sont observés sur le feuillage. Présence d'auxiliaires : *Aeolothrips intermedius* (cf partie oignon)

Observez plus attentivement les pointes des feuilles pour repérer les individus.



Dégâts de Thrips - Photo CA 31

Evaluation du risque : Le risque perdure mais, les irrigations par aspersion peuvent parfois être suffisantes pour le contrôler.

Prophylaxie :

- Etre rigoureux dans les observations : les populations baissent parfois « naturellement » durant le plein été.
- Les premières feuilles ne sont pas toutes présentes à la récolte (variable selon les variétés) : selon le niveau de dégâts (cf. grille établie par la profession) et de pression, **il n'est pas forcément nécessaire d'intervenir trop précocement** (par exemple pour préserver des feuilles qui seront éliminées au parage).

• Mouche mineuse (*Phytomyza* ou *Napomyza gymnostoma*)

Suite aux piqûres nutritionnelles qui ont été détectées sur la parcelle de référence (région toulousaine) autour du 20 juillet, des mines sont observées.

Évaluation du risque : Maintenez la surveillance sur les parcelles où elle était déjà présente les années précédentes.

Techniques alternatives : La maîtrise de ce ravageur étant difficile, il est fortement conseillé d'utiliser des filets pour protéger les cultures dès la plantation



Piqûres nutritionnelles et dégâts de mouches mineuses- Photos CA31

• Teigne du poireau (*Acrolepiopsis assectella*)

Pas de captures sur la parcelle de référence. Pas de dégâts observés en Haute-Garonne. En revanche, ce ravageur est signalé dans le Gers et dans le Tarn avec entre 20 et 30 teignes capturées en une semaine.



Larve et Dégâts de teigne - Photo CA31

Évaluation du risque : Le risque augmente, surveillez vos cultures.

Prophylaxie :

- Rotation des cultures et éloignement des parcelles les unes des autres ;
- Suivi des vols à l'aide de capsules à phéromone.

Techniques alternatives : Le recours à des produits de biocontrôle à base de *Bacillus thuringiensis* (Bt) permet de contrôler les larves sous réserve de respecter les conditions d'application (surveillance de la culture pour intervention sur les premières stades larvaires, volume de bouillie suffisant pour toucher l'ensemble du feuillage – cf. insecticide d'ingestion - application en soirée –cf. sensibilité aux UV-, suivi des éclosions) et surtout de suivre l'évolution tout au long de la saison pour caler les renouvellements des interventions souvent nécessaires.

CAROTTE

Retrouvez [ici](#) une note technique sur la prophylaxie et les méthodes alternatives en production de carottes.

• Stades physiologiques

Les semis des parcelles de référence ont débuté mi-mai.

• Maladie du feuillage : *Alternaria* (*Alternaria dauci*)

Les premières tâches d'*Alternaria* sont observées sur des parcelles proches récolte.

Évaluation du risque : Risque en augmentation. Les conditions climatiques de ces prochains jours pourront être favorables au développement de ce bio agresseur.

Prophylaxie :

- Choisir des variétés moins sensibles ;
- Eviter les excès d'azote ;
- Limiter l'hygrométrie sur la parcelle :
 - orienter les rangs dans le sens des vents dominants ;
 - irriguer en pleine journée, en conditions chaudes et sèches, hors période de temps couvert et humide ; pas d'irrigation en fin de journée (et a fortiori la nuit) qui maintiennent le feuillage longtemps humide ;
 - régler les débits d'irrigation pour permettre une pénétration immédiate de l'eau et éviter le « flaquage » ;
 - limiter les densités de plantation à un niveau faible à moyen pour une meilleure aération de la culture.



Alternaria - Photo CA31

• Mouche de la carotte (*Psila rosae*)

Pas de captures sur la dernière quinzaine.

Prochain BSV : jeudi 1er septembre 2022

REPRODUCTION DU BULLETIN AUTORISÉE SEULEMENT DANS SON INTÉGRALITÉ (REPRODUCTION PARTIELLE INTERDITE)

Ce bulletin de santé du végétal a été préparé par l'animateur filière maraîchage de la Chambre d'agriculture de la Haute-Garonne et a été élaboré sur la base des observations réalisées, tout au long de la campagne, par les Chambres d'agriculture du Tarn, de la Haute-Garonne, des Hautes-Pyrénées, les Coopératives Euralis & Arterris ainsi que des agriculteurs observateurs. Ce bulletin est produit à partir d'observations ponctuelles. S'il donne une tendance de la situation sanitaire régionale, celle-ci ne peut pas être transposée telle quelle à la parcelle. La Chambre régionale d'agriculture d'Occitanie dégage donc toute responsabilité quant aux décisions prises par les agriculteurs pour la protection de leurs cultures et les invite à prendre ces décisions sur la base des observations qu'ils auront réalisées et en s'appuyant sur les préconisations issues de bulletins techniques.