



## A retenir



### SALADE

**Mildiou, Rhizoctonia et Sclerotinia** : Le risque se maintient ces prochains jours.

**Thrips** : Risque faible.

**Chenilles phytophage** : Risque faible pour le moment. Surveillez vos parcelles.

### OIGNON

**Mildiou** : Des foyers sont observés. Risque encore élevé.

**Thrips** : Risque faible.

### CELERI

**Septoriose** : Risque élevé, de nouvelles contaminations peuvent arriver.

### CHOU

**Altises** : La pression est faible.

### POIREAU

**Teigne** : Larves observées dans certains départements. A surveiller.

### CAROTTE

**Alternaria** : Risque élevé.

## METEO

### • Prévisions du 05 au 10 aout 2021 (Source : Météo France pour la région Occitanie)

	Jeu 05	Ven 06	Sam 07	Dim 08	Lun 09	Mar 10
Températures °C (min - max)	14-27	16-27	15-22	15-23	12-24	13-27
Tendances						
Vent (km/h)	5-10	10-15	10-15	5-10	5	5-10

ETP (Evapo Transpiration Potentielle) de la semaine écoulée :

	Mer 28	Jeu 29	Ven 30	Sam 31	Dim 01	Lun 02	Mar 03
ETP (mm)	2.9	5.3	3.1	1.2	4.5	4.8	4.3

\*Station de Toulouse Blagnac

Rq : T° du sol (parcelle Gers- plantée en haricot grain rouge) : entre 18 et 21°C à 15 cm le 03 aout. Depuis fin juillet, on remarque une baisse de la température de 3 à 4 degrés dans le sol.

Directeur de publication :

Denis CARRETIER  
Président de la Chambre  
Régionale d'Agriculture  
d'Occitanie  
BP 22107  
31321 CASTANET  
TOLOSAN Cx  
Tel 05.61.75.26.00

Dépôt légal : à parution

Comité de validation :

Chambre d'Agriculture de Hte-  
Garonne, Chambre régionale  
d'Agriculture d'Occitanie,  
DRAAF Occitanie, Euralis

# ÉTAT GENERAL DES CULTURES

Les conditions climatiques du moment ressemblent à des conditions automnales. Les épisodes pluvieux se succèdent. Les cultures d'été ont du mal à pousser, les cultures d'hiver se développent assez bien.

En serre, des acariens tétranyques sont présents sur haricots ainsi que sur concombre. Les punaises Nézara sont également présentes et ont impacté fortement certaines cultures d'aubergines. Des aleurodes sont observés. L'oïdium et le mildiou sont toujours présents sur les cultures de tomates et cucurbitacées sous abris.

En plein champ, le mildiou s'est fortement développé sur les cultures de tomates, pommes de terre et cucurbitacées non protégées.

Pour l'ensemble des départements, les pluies récurrentes et régulières ont favorisé la levée des adventices.

## SALADE

Retournez [ici](#) une note technique sur la prophylaxie et les méthodes alternatives en production de salades.

- **Mildiou** (*Bremia lactucae*)

Pas de symptômes observés sur les parcelles de référence.

**Évaluation du risque** : L'annonce d'un temps humide pour les prochains jours pourrait augmenter le risque de développement du mildiou. Surveillez attentivement vos parcelles.



Mildiou sur salade - Photos CA31

- **Pucerons (dont Myzus persicae, Nasonovia ribisnigri...)**

Il n'a pas été observé de pucerons sur les parcelles.

**Évaluation du risque** : Maintenez la surveillance, car les conditions sont favorables.

- **Thrips** (*Thrips tabaci, Frankliniella occidentalis*)

Pas de thrips observés.

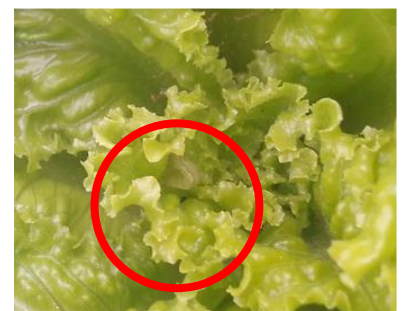
**Évaluation du risque** : Risque faible compte tenu des conditions climatiques annoncées.

- **Chenilles phytophages** (*Autographa gamma*)

Une seule chenille a été observée en culture.

Dans les pièges, 3 individus ont été capturés en une semaine sur une parcelle. Les 3 autres pièges n'ont eu aucune capture.

**Évaluation du risque** : Risque faible pour l'instant, restez vigilant.



Chenille *Autographa gamma*  
Photo CA31

- **Rhizoctone brun** (*Thanatephorus cucumeris* ou *Rhizoctonia solani*)

Pas de symptômes observés sur les parcelles de référence.

**Évaluation du risque :** Les conditions météorologiques des jours à venir (pluies, chaleur) restent favorables au *rhizoctonia*. Attention, même si la maladie s'exprime en fin de cycle, la gestion de ce bioagresseur se met en place très en amont (avant le stade 18F). La maîtrise de l'irrigation est capitale.

**Techniques alternatives :** Pour limiter le développement du *rhizoctonia*, des produits de biocontrôle sont actuellement testés. [Liste des produits de bio-contrôle](#). Contactez votre technicien.

**Mesures prophylactiques :** Contrôlez impérativement vos irrigations : pas d'excès d'eau sur les salades bien développées.



Rhizoctone brun – Photos CA31

- **Sclérotinia** (*Sclerotinia sclerotiorum*, *Sclerotinia minor*)

Pas de symptômes observés sur les parcelles.

**Évaluation du risque :** Le risque s'élève sur les parcelles à antécédent.

## OIGNON BLANC

Retrouvez [ici](#) une note technique sur la prophylaxie et les méthodes alternatives en production d'oignons frais.

- **Mildiou** (*Peronospora destructor*)

Le mildiou est encore observé sur certaines parcelles au feuillage développé.



Mildiou : halo jaune, duvet gris violacé, dessèchement - Photos CA 31

**Évaluation du risque :** Le risque reste élevé compte-tenu du temps qui reste humide et couvert.

- **Mouche de l'oignon** (*Delia antiqua*), **mouche des semis** (*Delia platura*) et **mouche mineuse** (*Phytomyza gymnostoma*)

Des dégâts de mouche sont encore observés sur une parcelle de récépente. Pas de signalement de mouches chez les observateurs.



Mouche de l'oignon : adulte et larve – Photos CA 31

**Évaluation du risque:** Le risque est faible pour la mouche mineuse en l'absence d'observation de piqûres nutritionnelles.

Pour la mouche de l'oignon, l'évaluation du risque reste difficile car on ne peut pas suivre avec certitude et précision les vols.

**Techniques alternatives :** Pour ceux qui protègent la culture par des filets, il est conseillé de les mettre en place dès la plantation. Les filets anti-insectes sont efficaces pour la lutte contre la mouche de l'oignon.

- **Thrips** (*Thrips tabaci*)

La présence de thrips est faible, quelques dégâts sont cependant observés.

Des aeolothrips, auxiliaires naturels de *thrips tabaci*, ont été observés.

Pour plus d'informations : <http://ephytia.inra.fr/fr/C/20000/Biocontrol-Aeolothrips-intermedius>



Larves, adulte, et piqûres de Thrips - Photos CA31

Aeolothrips -Photo CA31

**Évaluation du risque :** Le risque est faible pour ces prochains jours, les irrigations ainsi que l'épisode pluvieux annoncé peuvent contenir l'évolution de ce ravageur de manière efficace.

**Techniques alternatives :** L'irrigation par aspersion et les bassinages limitent efficacement le développement des thrips.

# CELERI BRANCHE

- **Septoriose** (*Septoria apiicola*)

Des foyers sont signalés sur parcelles flottantes, notamment dans le Tarn.

**Evaluation du risque :** Le risque reste élevé pour ces prochains jours compte-tenu des pluies et des orages annoncés.



Symptômes septoriose - photo CA31

- **Mouche du céleri** (*Philophylla heraclei*)

Des plants touchés par la mouche du céleri sont signalés sur parcelles flottantes. Des dégâts de mouches mineuses sont également signalés. Les pièges vont être réinstallés.



Symptôme et mouche du céleri - Photo CA31

- **Phytoplasme de la jaunisse de l'Aster ou « Aster Yellow »** (*Candidatus Phytoplasma sp.*)

Ponctuellement, on observe quelques pieds symptomatiques en culture. Ce symptôme est transmis par plusieurs espèces de cicadelle. Selon les années, il y en a plus ou moins, sans jamais engendrer des pertes significatives.



Jaunisse de l'Aster - Photo CA31

# CHOU

- **Stades physiologiques**

La parcelle de référence a été plantée début juin.

- **Altise** (*Phyllotreta nemorum*)

La pression en altises est faible. Elles sont signalées sur l'ensemble des départements mais leur nombre n'est pas impactant pour les cultures.

**Evaluation du risque :** Surveillez l'évolution des altises pour contrôler ce ravageur au bon moment (ni trop tôt, ni trop tard). Les pluies de ces prochains jours participent à freiner le développement des populations.



Altises - Photo CA31

**Techniques alternatives:** Il est conseillé de protéger les jeunes plants à l'aide d'un filet à maille adaptée à la petite altise sur arceaux dès la plantation.

**Mesures prophylactiques:**

-**Fractionner les irrigations par aspersion** sur les tous jeunes plants et réaliser des bassinages par la suite. Ceci va permettre aux choux de se développer plus facilement et va, en parallèle, gêner le développement des altises.

-**Mettre en œuvre des conditions permettant aux choux de s'installer rapidement:** planter dès réception des mottes qui n'ont pas séché, sur sol frais, fractionner les irrigations par aspersion, réaliser des bassinages ...Pas d'excès d'eau qui pourraient entraîner des nécroses au niveau du collet.

- **Chenilles phytophages : Piéride du chou, Piéride de la rave** (*Pieris brassicae, Pieris rapae*), **Noctuelle du chou** (*Mamestra brassicae*), **Teigne des crucifères** (*Plutella xylostella*)

Aucun vol n'est signalé par les observateurs, leur présence n'est pas observée sur la parcelle de référence.

**Evaluation du risque :** Risque faible en l'absence des premières pontes ou chenilles.

- **Autres observations**

Des dégâts conséquents de limaces sont signalés dans le Tarn-et-Garonne. Le mildiou a également été observé sur de jeunes plantations.

# POIREAU

- **Thrips** (*Thrips tabaci*)

Pas de thrips observés sur la parcelle de référence et sur les parcelles flottantes.

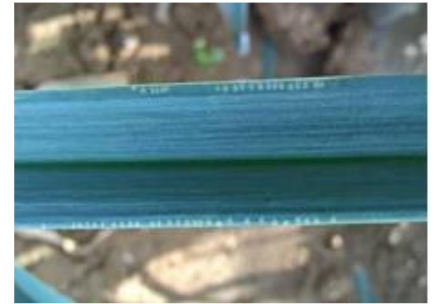
**Evaluation du risque :** Risque faible dans l'immédiat. Surveillez vos parcelles.

- **Mouches mineuses** (*Phytomyza* ou *Napomyza gymnostoma*)

Quelques piqûres nutritionnelles ont été observées sur la parcelle de référence.

**Evaluation du risque :** Soyez vigilant dans la mesure où des premières piqûres nutritionnelles ont été observées.

*Techniques alternatives :* La maîtrise de ce ravageur étant difficile, il est fortement conseillé d'utiliser des filets pour protéger les cultures dès la plantation.



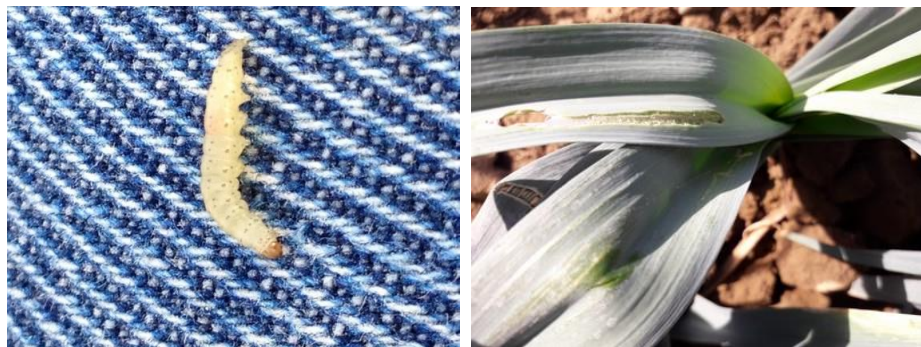
Piqûres nutritionnelles – Photo CA31

- **Teigne du poireau** (*Acrolepiopsis assectella*).

Peu de dégâts sont observés sur la parcelle de référence. Cependant, leur présence est signalée sur la majorité des départements.

Les pièges ont été installés en Haute-Garonne, 6 teignes ont été piégées au cours de la semaine dernière, ce qui est peu. D'autres pièges seront installés prochainement dans les Hautes-Pyrénées.

**Evaluation du risque :** Risque moyen. A surveiller.



Larve et dégâts de teigne - Photos CA31

## CAROTTE

- **Fonte des semis : Pythium, Rhizoctonia, Fusarium...**

Bonne levée des différents semis.

**Evaluation du risque :** Risque faible à modéré avec la tendance pluvieuse de ces prochains jours.

- **Mouche de la carotte** (*Psila rosae*)

Les pièges pour suivre les vols vont être installés semaine prochaine.

- **Maladie du feuillage : Alternaria** (*Alternaria dauci*)

Les premières tâches d'alternaria sont observées sur une parcelle de référence.

Cette maladie du feuillage est une des maladies la plus fréquemment signalée, sans toutefois engendrer d'impacts significatifs sur le rendement (attaques rarement fortes). Ce bio agresseur peut se conserver sur les débris de culture et le sol durant l'hiver. Il peut



Symptôme d'Alternaria - Photo CA31

également provenir de la semence ou se perpétuer via des plantes hôtes adventices. La maladie est favorisée par de fortes humidités et des températures élevées comprises entre 15 et 30°C avec un optimum à 25°C. Les spores sont propagées par le vent, l'eau de ruissellement et les éclaboussures. Les symptômes apparaissent 8 à 16 jours plus tard après une période contaminante, avec des températures > 18°C et une forte humidité.

**Evaluation du risque :** Les conditions climatiques de ces prochains jours sont favorables au développement de ce bio agresseur. Risque élevé pour ces prochains jours.

#### **Prophylaxie :**

- Choisir des variétés moins sensibles ;
- Eviter les excès d'azote ;
- Limiter l'hygrométrie sur la parcelle :
  - orienter les rangs dans le sens des vents dominants ;
  - irriguer en pleine journée, en conditions chaudes et sèches, hors période de temps couvert et humide ; pas d'irrigation en fin de journée (et a fortiori la nuit) qui maintiennent le feuillage longtemps humide ;
  - régler les débits d'irrigation pour permettre une pénétration immédiate de l'eau et éviter le « flaquage » ;
  - limiter les densités de plantation à un niveau faible à moyen pour une meilleure aération de la culture.

**Techniques alternatives :** A l'étude : Des essais sont en cours avec des SDP (Stimulateur de Défense des Plantes) et notamment le chlorydrate de chitosan (substance de base).

#### • **Autres observations : Rougissement des feuilles.**

C'est une expression courante pouvant avoir diverses origines, ce symptôme survient lors d'un dysfonctionnement du métabolisme de la plante.

Il peut être attribué à un bioagresseur, être lié à une carence, ou provenir d'une phytotoxicité. Des températures basses peuvent jouer un rôle dans le développement de ces symptômes.



Rougissement du feuillage -- Photo CA31

**Prochain BSV : jeudi 19 aout 2021**

#### **REPRODUCTION DU BULLETIN AUTORISEE SEULEMENT DANS SON INTEGRALITE (REPRODUCTION PARTIELLE INTERDITE)**

Ce bulletin de santé du végétal a été préparé par l'animateur filière maraîchage de la Chambre d'agriculture de la Haute-Garonne et a été élaboré sur la base des observations réalisées, tout au long de la campagne, par les Chambres d'agriculture du Tam, de la Haute-Garonne, des Hautes-Pyrénées, les Coopératives Euralis & Arterris ainsi que des agriculteurs observateurs.

Ce bulletin est produit à partir d'observations ponctuelles. S'il donne une tendance de la situation sanitaire régionale, celle-ci ne peut pas être transposée telle quelle à la parcelle. La Chambre régionale d'agriculture d'Occitanie dégage donc toute responsabilité quant aux décisions prises par les agriculteurs pour la protection de leurs cultures et les invite à prendre ces décisions sur la base des observations qu'ils auront réalisées et en s'appuyant sur les préconisations issues de bulletins techniques.