



A retenir



SALADE

Mildiou : Risque élevé ces prochains jours.

Thrips : Risque faible pour ces prochains jours.

Rhizoctone brun : Risque en augmentation avec des dégâts significatifs sur chicorées.

Chenilles phytophage : Les pièges ont été installés. Risque faible pour le moment. Surveillez vos parcelles.

OIGNON

Mildiou : De nombreux foyers ont été observés sur des plantations de printemps. Risque élevé ces prochains jours.

Botrytis : Pas de symptômes observés, le risque reste élevé.

Thrips : Risque faible pour ces prochains jours.

CELERI

Septoriose : Risque élevé ces prochains jours.

Mouche : Pas de nouveaux symptômes en culture.

CHOU

Altises : Leur présence est observée. Les mesures de lutte doivent être mises en place dès la plantation.

POIREAU

Mouche mineuse : Quelques piqûres de nutrition observées. A surveiller.
Teigne : Larves observées dans plusieurs départements. A surveiller.

Directeur de publication :

Denis CARRETIER
Président de la Chambre
Régionale d'Agriculture
d'Occitanie
BP 22107
31321 CASTANET
TOLOSAN Cx
Tel 05.61.75.26.00

Dépôt légal : à parution

Comité de validation :
Chambre d'Agriculture de Hte-
Garonne, Chambre régionale
d'Agriculture d'Occitanie,
DRAAF Occitanie, Euralis

ÉCOPHYTO
RÉDUIRE ET AMÉLIORER
L'UTILISATION DES PHYTOS

Action du plan Ecophyto pilotée
par les ministères en charge de
l'agriculture, de l'écologie, de la
santé et de la recherche, avec
l'appui technique et financier de
l'Office français de la
Biodiversité

METEO

• Prévisions du 08 au 13 juillet 2021 (Source : Météo France pour la région Occitanie)

	Jeu 08	Ven 09	Sam 10	Dim 11	Lun 12	Mar 13
Températures °C (min - max)	13-23	12-26	15-29	17-33	15-24	14-21
Tendances						
Vent (km/h)	10-15	5-10	5	10-15	20	20-25

ETP (Evapo Transpiration Potentielle) de la semaine écoulée :

	Mer 01	Jeu 02	Ven 03	Sam 04	Dim 05	Lun 06	Mar 07
ETP (mm)	5.5	6.5	4.1	4.5	6.6	4.5	3.3

*Station de Toulouse Blagnac

Rq : T° du sol (parcelle Gers- plantée en haricot grain rouge) : entre 20 et 26°C à 15 cm le 05 juillet

ÉTAT GENERAL DES CULTURES

Le climat de cette dernière quinzaine est marqué par des écarts de température élevés. Les cultures sont stressées, ce qui impacte leur développement.

De fortes pluies début juillet ont participé à élever le risque de développement des champignons pathogènes. Ces fortes précipitations ont, au contraire, participé à réduire fortement les populations de ravageurs (thrips, pucerons, ...). A titre indicatif, au nord de Toulouse, un maraîcher a relevé plus de 30 mm d'eau en un week-end.

La pression en pucerons, très élevée depuis ce printemps a fortement diminué en serre et en plein champ.

En serre, on observe notamment :

- Tomates : Tuta, cladosporiose, mildiou et oïdium
- Aubergines : acariens
- Concombres : mildiou, oïdium
- Courgettes : oïdium

En plein champ :

- Pommes de terre : doryphores, mildiou et alternaria
- Melon : bactériose et mildiou

SALADE

Retournez [ici](#) une note technique sur la prophylaxie et les méthodes alternatives en production de salades.

- **Mildiou** (*Bremia lactucae*)

Quelques symptômes de mildiou ont été observés sur des parcelles flottantes en Aveyron.

Évaluation du risque : L'annonce de pluies et un temps plus frais pour le début de la semaine prochaine, pourraient augmenter le risque de développement du mildiou. Surveillez attentivement vos parcelles.



Mildiou sur salade - Photos CA31

Mesures prophylactiques :

- **Choisir des variétés résistantes** : Elles possèdent plusieurs gènes de résistance afin de contrôler les nombreuses races présentes sur le terrain. Mais, bien que représentant un réel atout, ces variétés devront être utilisées de concert avec des méthodes de lutte complémentaires.
- **Bien choisir de la parcelle** : En culture, on évitera de mettre en place des salades dans des parcelles mal drainées où présentant de fortes rétentions d'eau. On ne réalisera pas de nouvelles plantations à proximité de cultures de salades déjà affectées.
- **Réduire les densités de plantation** : Lorsque c'est possible, réduire les densités de plantation permet de disposer de parcelles plus aérées, où l'humidité au sein du couvert végétal est plus basse. On orientera si possible les buttes de plantation dans le sens des vents dominants afin de favoriser au maximum l'aération de la végétation.

- **Tout sera mis en œuvre pour éviter la présence d'un film d'eau sur les plantes. On aura intérêt à éviter les irrigations par aspersion tard le soir et surtout tôt le matin, car les contaminations ont lieu de préférence au cours de la matinée. Elles seront réalisées par temps chaud et suffisamment tôt (fin de matinée / début d'après-midi) pour que les plantes aient le temps de sécher avant la nuit.**

Techniques alternatives : L'utilisation de moyens de bio-contrôle à base de phosphonate de potassium est possible et efficace. [Liste des produits de bio-contrôle](#). Contacter votre technicien.

- **Pythium (*Pythium sp*), Fonte des semis**

Aucun cas n'a été observé.

Évaluation du risque : Risque faible. Dans la mesure où des précipitations ne sont pas annoncées sur plusieurs jours consécutifs, les plantations devraient se faire sous de bonnes conditions.

- **Pucerons (dont *Myzus persicae*, *Nasonovia ribisnigri*...)**

La pression en pucerons a fortement diminué. Il reste toutefois quelques foyers en quantité très faible.

Évaluation du risque : La pression en pucerons diminue mais maintenez la surveillance car des pucerons sont encore présents sur certains pieds.

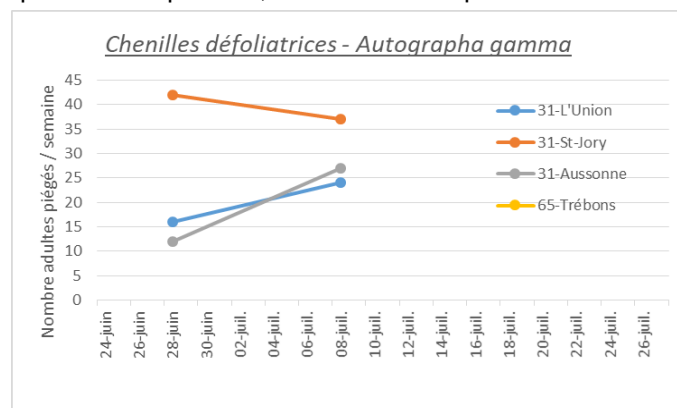
- **Thrips (*Thrips tabaci*, *Frankliniella occidentalis*)**

Pas de thrips observés.

Évaluation du risque : L'annonce d'un temps humide pour ces prochains jours devrait limiter la pression de ce ravageur.

- **Chenilles phytophages (*Autographa gamma*)**

Les captures dans les pièges montrent une dynamique croissante de leur population sur la dernière quinzaine. Cependant, aucune trace de présence de chenilles n'a été observée en culture.



Chenille *Autographa gamma*
Photo CA31

Évaluation du risque : Risque faible pour l'instant. Restez vigilant en surveillant vos cultures car selon les années, les périodes de vol sont variables.

- **Rhizoctone brun (*Thanatephorus cucumeris* ou *Rhizoctonia solani*)**

Quelques symptômes sont signalés. Sur chicorées et scaroles (parcelles flottantes) les pertes engendrées par ce bioagresseur sont importantes.

Évaluation du risque : Les conditions des prochains jours semblent être favorables à l'expression de la maladie du fait des orages. Attention, même si la maladie s'exprime en fin de cycle, la gestion de ce bioagresseur se met en place très en amont (avant le stade 18F) et la maîtrise de l'irrigation est capitale dans sa gestion.

Techniques alternatives : Pour limiter le développement du rhizoctonia, des produits de biocontrôle sont actuellement testés. [Liste des produits de bio-contrôle](#). Contactez votre technicien.

Mesures prophylactiques : Contrôlez impérativement vos irrigations : pas d'excès d'eau sur les salades bien développées.



Rhizoctone brun – Photos CA31

- **Sclérotinia**

(Sclerotinia sclerotiorum, Sclerotinia minor)

Quelques pertes de salades touchées par le sclérotinia sont signalées par des producteurs et observées dans les parcelles de référence.

Évaluation du risque (en plein champ) : La période humide annoncée pourrait favoriser l'expression du sclérotinia sur les parcelles à risque. C'est le moment de mettre en place les mesures prophylactiques et alternatives.



Sclérotinia - Photo CA31

- **Autres observations**

Diverses **bactérioses** ont été observées sur les parcelles de références et parcelles flottantes.

Plus spécifiquement, des symptômes de pourriture humide et noire du pivot ont été observés ponctuellement en région toulousaine.

Ce symptôme apparaît à la suite de périodes pluvieuses ou dans des parcelles trop irriguées, proches du stade de récolte. La chaleur participe également au développement de cette bactérie.

Ce phénomène est également observé dans d'autres régions en France, suite aux orages. La saturation du marché salade en ce moment explique le fait que les plantations ont tardé à être récoltées.



Pectobacterium carotovorum -Photo CA31

OIGNON BLANC

Retrouvez [ici](#) une note technique sur la prophylaxie et les méthodes alternatives en production d'oignons frais.

- **Mildiou** (*Peronospora destructor*)

Du mildiou est observé sur les parcelles de référence qui ont été plantées au printemps.



Mildiou : halo jaune, duvet gris violacé, dessèchement - Photos CA 31

Évaluation du risque : Le risque reste élevé compte-tenu des précipitations attendues pour ces prochains jours. Continuez à observer soigneusement l'ensemble des parcelles.

Mesures prophylactiques :

- Respecter une rotation minimale de 5 ans entre alliacées, surtout s'il s'agit d'oignons ou d'échalotes.
- Maîtriser l'enherbement afin d'assurer une bonne aération de la culture.
- Raisonner les apports d'azote afin d'éviter les excès qui fragilisent la plante par rapport à la maladie : faites des tests nitrates.
- Préférer une parcelle bien drainée et aérée pour limiter la durée d'humectation du feuillage.
- Eviter les densités élevées.
- Gérer les tas de déchets qui sont des sources potentielles de la maladie.
- Raisonner l'irrigation de façon à éviter une humidité prolongée sur le feuillage : **arroser le matin par temps chaud et sec**
- Eloigner les différentes plantations les unes des autres

- **Brûlure de la feuille**

(*Botrytis squamosa*)

Pas de symptômes observés pour le moment.

Évaluation du risque : Risque de *B.squamosa* pourrait augmenter ces prochains jours par l'annonce de pluies orageuses début de semaine prochaine.



Botrytis squamosa – Photo CA31

- **Mouche de l'oignon** (*Delia antiqua*), **mouche des semis** (*Delia platura*) et **mouche mineuse** (*Phytomyza gymnostoma*)

Encore quelques larves observées fin de semaine 25.

Évaluation du risque: L'évaluation du risque reste difficile car on ne peut pas suivre avec certitude et précision les vols. Le filet reste la protection la plus efficace, à poser directement dès la plantation.

Techniques alternatives : Pour ceux qui protègent la culture par des filets, il est conseillé de les mettre en place dès la plantation. Les filets anti-insectes sont efficaces pour la lutte contre la mouche de l'oignon.

- **Thrips** (*Thrips tabaci*)

Suite aux pluies, des individus n'ont pas été repérés sur les parcelles de référence.

Évaluation du risque : Surveillez attentivement vos plantations notamment lorsque l'épisode pluvieux va se terminer.



Larves, adulte, et piqûres de Thrips - Photos CA31

Techniques alternatives : L'irrigation par aspersion et les bassinages limitent efficacement le développement des thrips.

CELERI BRANCHE

- **Stades physiologiques**

La parcelle de référence correspond à une plantation en mottes de mi-avril.

- **Septoriose** (*Septoria apiicola*)

Quelques foyers ont été observés sur la parcelle de référence.

Évaluation du risque : Le risque reste élevé pour ces prochains jours du fait des pluies et des orages passés et à venir.

- **Mouche du celeri** (*Philophylla heraclei*)

Pas de nouveaux symptômes en culture sur la parcelle de référence et sur parcelles flottantes.

Évaluation du risque : Le vol de printemps semble terminé. Le démarrage du second vol sera à surveiller fin août.



Septoriose - Photo CA31

CHOU

- **Stades physiologiques**

La parcelle de référence a été plantée début juin.

- **Altise** (*Phyllotreta nemorum*)

La pression en altises a fortement augmenté. Sur la parcelle de référence, plus de 20 individus étaient présents sur la totalité des pieds. Les pluies de ces prochains jours pourraient participer à freiner le développement des populations.

Evaluation du risque : Surveillez l'évolution des altises pour contrôler ce ravageur au bon moment (ni trop tôt, ni trop tard). Les pluies annoncées ne sont pas favorables à son développement.



Altises - Photo CA31

Techniques alternatives: Il est conseillé de protéger les jeunes plants à l'aide d'un filet à maille adaptée à la petite altise sur arceaux.

Mesures prophylactiques:

-**Fractionner les irrigations par aspersion** sur les tous jeunes plants et réaliser des bassinages par la suite. Ceci va permettre aux choux de se développer plus facilement et va, en parallèle, gêner le développement des altises.

-**Mettre en œuvre des conditions permettant aux choux de s'installer rapidement:** planter dès réception des mottes qui n'ont pas séché, sur sol frais, fractionner les irrigations par aspersion, réaliser des bassinages ...Pas d'excès d'eau qui pourraient entraîner des nécroses au niveau du collet.

POIREAU

- **Stades physiologiques**

La parcelle de référence a été plantée au 1^{er} juin 2021.

- **Thrips** (*Thrips tabaci*)

Pas de thrips sur la parcelle de référence qui a reçu de fortes pluies ces derniers jours.

Evaluation du risque : Risque faible dans l'immédiat. Surveillez vos parcelles notamment à fin de l'épisode pluvieux.

- **Mouches mineuses** (*Phytomyza* ou *Napomyza gymnostoma*)

Quelques piqûres nutritionnelles ont été observées sur la parcelle de référence. Des larves ont été observées sur une parcelle plantée mi-mai.

Evaluation du risque : Risque faible pour le moment

Techniques alternatives : La maîtrise de ce ravageur étant difficile, il est fortement conseillé d'utiliser des filets pour protéger les cultures dès la plantation.

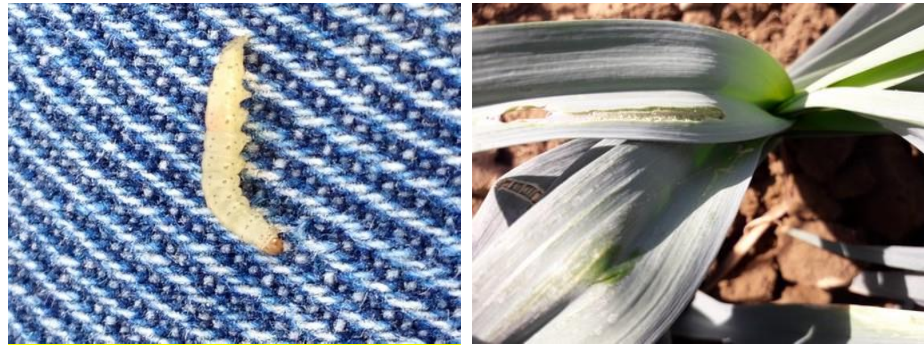


Piqûres nutritionnelles – Photo CA31

- **Teigne du poireau** (*Acrolepiopsis assectella*)

Une larve de teigne a été observée sur la parcelle de référence. Elles sont également signalées par des observateurs en Aveyron et Ariège et Haute-Garonne.

Les pièges vont être placés en culture semaine prochaine.



Larve et dégâts de teigne - Photos CA31

Evaluation du risque : Risque faible. A surveiller.

Prochain BSV : jeudi 21 juillet 2021

REPRODUCTION DU BULLETIN AUTORISEE SEULEMENT DANS SON INTEGRALITE (REPRODUCTION PARTIELLE INTERDITE)

Ce bulletin de santé du végétal a été préparé par l'animateur filière maraîchage de la Chambre d'agriculture de la Haute-Garonne et a été élaboré sur la base des observations réalisées, tout au long de la campagne, par les Chambres d'agriculture du Tarn, de la Haute-Garonne, des Hautes-Pyrénées, les Coopératives Euralis & Arterris ainsi que des agriculteurs observateurs.

Ce bulletin est produit à partir d'observations ponctuelles. S'il donne une tendance de la situation sanitaire régionale, celle-ci ne peut pas être transposée telle quelle à la parcelle. La Chambre régionale d'agriculture d'Occitanie dégage donc toute responsabilité quant aux décisions prises par les agriculteurs pour la protection de leurs cultures et les invite à prendre ces décisions sur la base des observations qu'ils auront réalisées et en s'appuyant sur les préconisations issues de bulletins techniques.