



**AGRICULTURES
& TERRITOIRES**
CHAMBRE D'AGRICULTURE
OCCITANIE

**BULLETIN DE
SANTÉ DU VÉGÉTAL**
ÉCOPHYTO

BULLETIN DE SANTE DU VEGETAL

Maraîchage

EDITION MIDI-PYRENEES

N°15- 1^{er} octobre 2020

Abonnez-vous
gratuitement
aux BSV
de la région
Occitanie



A retenir

SALADE	Mildiou : le risque reste élevé. Chenilles phytophages : forte augmentation du piégeage d' <i>H. armigera</i> . Soignez les observations au cours des jours à venir.
CELERI BRANCHE	Septoriose : risque élevé.
POIREAU	Teigne : maintenez la vigilance.
CHOUX	Alternaria : risque élevé.
CAROTTE	Mouche de la carotte : le démarrage du vol est lent et chaotique.



METEO

Prévisions du 1^{er} au 6 octobre 2020 - Source : Météo France pour la région Occitanie

	Jeu 1	Ven 2	Sam 3	Dim 4	Lun 5	Mar 6
T°C (min* - max)	8-14	10-14	7-15	9-15	7-15	9-17
Tendances						

*Aurillac (Aveyron) : les peuvent être plus basses.

ETP (Evapo Transpiration Potentielle) de la semaine écoulée :

	Mer 23	Jeu 24	Ven 25	Sam 26	Dim 27	Lun 28	Mar 29
mm	3.9	3.5	2.2	1.7	1.7	3.5	2.3

Rq : T° du sol à 15 cm (St-Jory, 31) : 14-16 °C

Les conditions climatiques ont brusquement changé avec une chute importante des températures et des ETP associées.

En moyenne, les cumuls de pluie des derniers jours tournent souvent autour de 40 à 60 mm. Le Tarn a subi un violent orage dans la soirée du 19 septembre avec de la grêle qui a fortement impacté les cultures des exploitations qui se trouvaient dans son couloir.

ÉTAT GENERAL DES CULTURES

Sauf exception (ex : derniers postes de chicorées, oignon de printemps), les plantations des cultures de plein champ sont terminées. La fenêtre de beau temps a permis le nettoyage et l'enlèvement des pailles.

Globalement, les observateurs ne signalent pas de problèmes majeurs en culture cette semaine.

Directeur de publication :

Denis CARRETIER
Président de la Chambre
Régionale d'Agriculture
d'Occitanie
BP 22107
31321 CASTANET
TOLOSAN Cx
Tel 05.61.75.26.00

Dépôt légal : à parution

Comité de validation :
Chambre d'Agriculture de Hte-
Garonne, Chambre régionale
d'Agriculture d'Occitanie,
DRAAF Occitanie, Euralis

ÉCOPHYTO
RÉDUIRE ET AMÉLIORER
L'UTILISATION DES PHYTOS

Action du plan Ecophyto pilotée
par les ministères en charge de
l'agriculture, de l'écologie, de la
santé et de la recherche, avec
l'appui technique et financier de
l'Office français de la Biodiversité

A noter, une attaque de sésamie sur une parcelle de courges en Haute-Garonne, situation assez rare (se reporter au BSV melon) et des fins de culture prématurées sur tomates qui ont beaucoup souffert, cet été, des fortes chaleurs sous des abris souvent insuffisamment blanchis.

La punaise *Nezara viridula* est très présente en cette fin de saison sous les tunnels.

SALADE

Retrouvez [ici](#) une note technique sur la prophylaxie et les méthodes alternatives en production de salades.

- **Mildiou** (*Bremia lactucae* : Bl) : Pas de symptôme signalé.

Évaluation du risque : Le risque reste élevé du fait des pluies et des températures à venir.

Techniques alternatives : Pour limiter le développement du mildiou, un produit de biocontrôle existe. Contactez votre technicien.

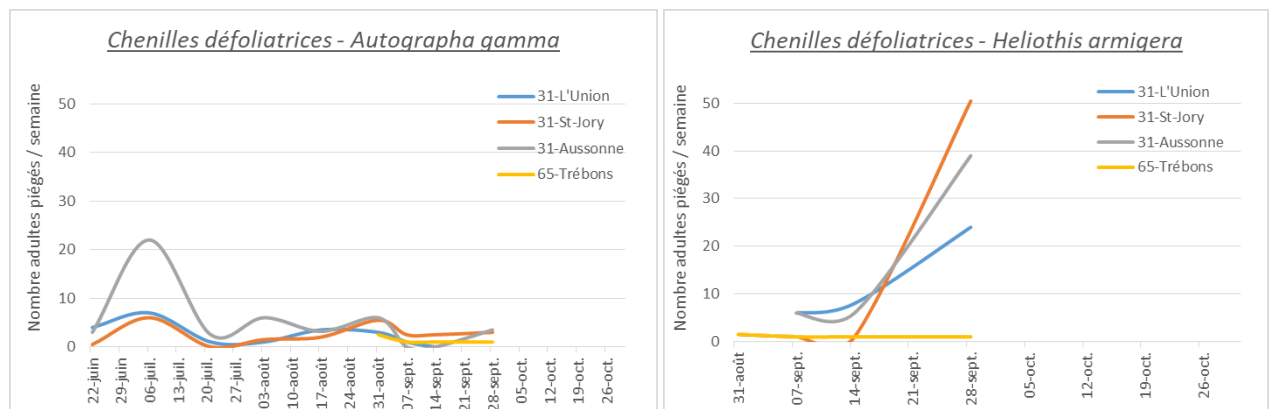
- **Rhizoctonia** (*Thanatephorus cucumeris*)

Toujours présent sur les plantations au stade récolte / proche récolte.

Évaluation du risque : Le risque s'abaisse avec la chute des températures.

- **Chenilles phytophages** (Défoliatrices : *Autographa gamma*, *Heliiothis armigera*)

Comme sur choux, on en observe de-ci de-là. A ce jour, la pression est moins importante que les années précédentes. En revanche, le piégeage de papillons d'*Heliiothis armigera* est en très forte hausse sur les trois sites de référence de la région toulousaine.



Évaluation du risque : Soyez très vigilant, surveillez vos cultures d'ici quelques jours par rapport aux éclosions qui pourraient suivre le pic de vol d'*Heliiothis armigera*.

Techniques alternatives : Des produits de biocontrôle existent. Contactez votre technicien.

- **Thrips** (*Thrips tabaci*, *Frankliniella occidentalis*)

Les dégâts de thrips se sont stabilisés.

Évaluation du risque : Risque faible du fait des pluies et de la baisse des températures.

- **Pucerons** (dont *Myzus persicae*, *Nasonovia ribisnigri*...)

Quelques pucerons ont été repérés sur plusieurs sites au cours des derniers jours en ceinture toulousaine mais avec des niveaux de population relativement faibles.

Évaluation du risque : L'important épisode pluvieux signalé pour les prochains jours ne devrait pas favoriser leur explosion. La vigilance reste néanmoins de mise.

- **Autres observations** : Toujours un peu de tip-burn en culture (cf. [BSV n°11](#)) et quelques premières taches de bactériose. Un peu de botrytis est signalé sur les zones ayant subi des pluviométries particulièrement importantes.



Bactériose (à gauche) et Botrytis (à droite) sur salade - Photos CA 65 et INRAe (Ephytia).

OIGNON BLANC

Retrouvez [ici](#) une note technique sur la prophylaxie et les méthodes alternatives en production d'oignons frais.

Les récoltes touchent à leur fin. Les plantations pour le début de printemps vont se mettre en place d'ici quelques jours.

- **Mildiou** (*Peronospora destructor*)

Pas de mildiou frais en culture.

Évaluation du risque : Le risque est élevé mais les cultures se terminent.

- **Thrips** (*Thrips tabaci*)

Il reste encore de nombreuses larves sur les derniers pieds malgré les pluies.

Évaluation du risque : Le risque diminue avec les pluies et la baisse des températures.

CELERI BRANCHE

- **Septoriose** (*Septoria apicola*)

Pas de taches récentes.

Évaluation du risque : L'hygrométrie importante prévue pour les jours à venir pourrait entraîner des départs de contamination. Les incubations (avant apparition des taches) devraient être plus longues qu'en été du fait des températures plus basses (autour de 20 jours).

- **Mouche du céleri** (*Philophylla heraclei*)

Aucun symptôme en culture et piégeage nul.

Évaluation du risque : Risque faible à nul à ce jour.



Taches de septoriose sur céleri
Photo CA 31

POIREAU

Les récoltes ont démarré sans problème particulier signalé pour l'instant.

Thrips (*Thrips tabaci*)

Pas de thrips sur la parcelle de référence en région toulousaine mais ils sont présents en parcelles flottantes.

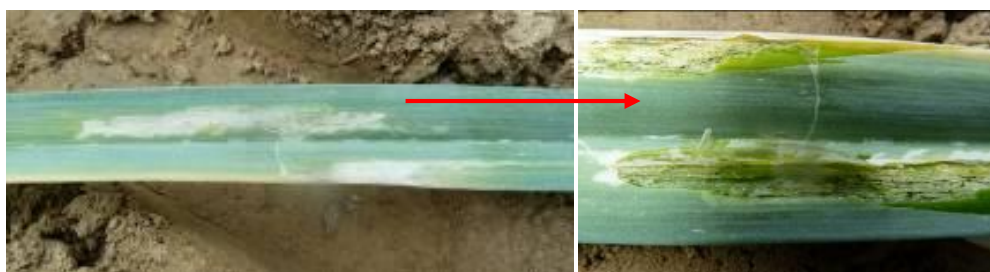
Évaluation du risque : Le risque reste faible avec les pluies et la baisse des températures.

• Mouche mineuse (*Phytomyza* ou *Napomyza gymnostoma*)

Pas de nouveaux signalements (piqûres ou mines).

Évaluation du risque : Maintenir la surveillance, le vol démarre souvent à cette époque.

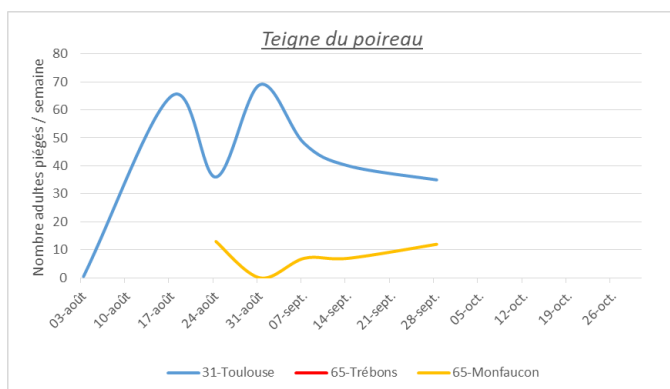
Techniques alternatives : La maîtrise de ce ravageur étant difficile, il est fortement conseillé d'utiliser des filets pour protéger les cultures dès la plantation.



Symptômes de mouche mineuse sur poireau : Piqûres nutritionnelles, mines, larve - Photos CA 31

Teigne du poireau (*Acrolepiopsis assectella*)

Le piégeage reste stable sur les parcelles de référence avec de nouveaux dégâts sur 10% des pieds. Les observateurs restent vigilants mais le ravageur semble globalement contrôlé.



Teigne du poireau et dégâts sur feuilles
Photos X. Outre et CA31

Évaluation du risque : Risque encore élevé.

Techniques alternatives : Des produits de biocontrôle existent. Contactez votre technicien.

CHOUX

A l'exception des zones de montagne, où il a pu faire plus frais et où les orages ont été plus importants, plusieurs observateurs continuent de signaler des problèmes sur les choux : physiologiques, croissance et grossissement difficiles, maladies fongiques du feuillage ...

- **Altise** (*Phyllotreta nemorum*) : Les altises ne sont plus signalées.

Évaluation du risque : Risque faible

- **Chenilles phytophages** : **Piérade du chou, Piérade de la rave** (*Pieris brassicae*, *Pieris rapae*), **Noctuelle du chou** (*Mamestra brassicae*), **Teigne des crucifères** (*Plutella xylostella*)

Quelques piérides (papillon blanc de jour) volent toujours au-dessus des cultures. Les chenilles sont présentes ponctuellement un peu partout mais la pression reste toujours faible.

Évaluation du risque : Risque faible mais restez vigilants. Surveillez les pontes et les premières larves.

Seuil indicatif de risque : apparition des premières pontes et / ou des premières chenilles

Techniques alternatives : Des produits de biocontrôle existent. Contactez votre technicien.

- **Aleurode** (*Tinea proletella*)

Situation très variable selon les sites : il y a des parcelles quasiment indemnes et d'autres sur lesquelles on observe une très forte pression.

Évaluation du risque : Les pluies et la chute des températures ne devraient pas être favorables au développement des aleurodes. Rappelons que celles-ci doivent être contrôlées dès le début de leur développement.



- **Pucerons cendrés** (*Brevicoryne brassicae*)
et **Pucerons verts** (*Myzus persicae*,
Macrosiphum euphorbiae)

Des pucerons cendrés ont été observés sur parcelles flottantes en Haute-Garonne.

Évaluation du risque : A surveiller mais la pullulation maximale est généralement printanière (fin mai).



Aleurodes (en haut) sur chou et pucerons cendrés (en bas) - Photos CA 31.

- **Alternaria**

(*Alternaria brassicae* et *Alternaria brassicicola*)

L'Alternaria (taches circulaires noires puis qui se percent) reste signalé sur plusieurs parcelles et notamment sur choux pommés blancs.



Taches d'Alternaria (à gauche) et de Mycosphaerella (à droite) sur chou - Photos CA 31 et CA 29

Attention, ne pas confondre :

Avec la maladie des taches noires : taches rondes, jusqu'à 2,5 cm de diamètre, bien délimitées cernées d'un halo jaune, avec des anneaux concentriques et des points noirs au centre de la tache (pycnides) et qui ne se creusent pas.

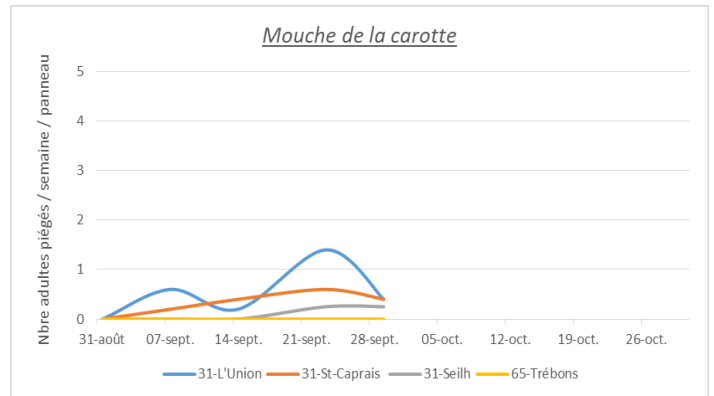
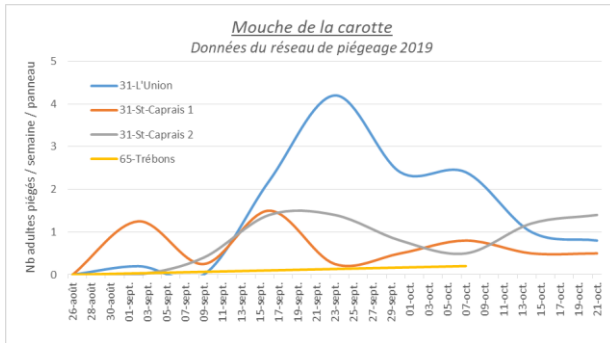
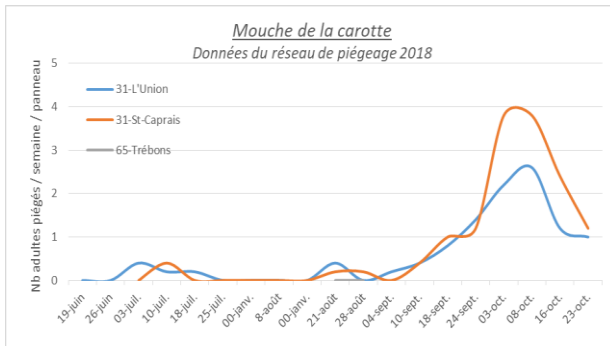
Évaluation du risque : Le risque est élevé avec les pluies annoncées pour plusieurs jours.

CAROTTE

- **Mouche de la carotte** (*Psila rosae*)

Le vol démarre doucement et de façon un peu chaotique.

Évaluation du risque : On est sur la période de vol donc le risque est présent.



Quelques rappels : (source CTIFL, « Le Point sur la mouche de la carotte ») :

Seules les femelles volent vers les parcelles, de préférence en fin de soirée, et à une altitude d'environ 80 cm au-dessus de la culture avant de retourner dans les zones abris à la tombée du jour.

La femelle volette de feuille en feuille et vers le sol où elle dépose alors ses œufs. Ces derniers sont extrêmement sensibles : **des t° supérieures à 25°C provoquent une forte mortalité.**

Les vols sont nuls pour des températures inférieures à 7°C ou supérieures à 25°C et réduits par temps sec ou très venteux.

Les capacités de vol sont très importantes, de l'ordre de 2 km.

Les risques sont d'autant plus importants que la culture de carotte est répétée sur une aire limitée avec présence de haies de feuillus. Les attaques sur une parcelle sont plus importantes le long des bordures.

Dans nos conditions de culture, le vol s'étale souvent jusqu'à fin octobre voire plus (ci-contre les courbes de vol de 2018 (en haut) et de 2019 (en bas).

- **Maladies du feuillage** : **Alternaria** (*Alternaria dauci*), **Oïdium** (*Erysiphe heraclei*)

Toujours un peu d'oïdium sur l'ensemble de la région et quelques premières taches d'Alternaria signalées par plusieurs observateurs.



Taches d'Alternaria (à gauche) et oïdium (à droite) sur carotte - Photos CA 31

Évaluation du risque : Les pluies sur plusieurs jours devraient abaisser le niveau de pression pour l'oïdium. Les faibles températures ne sont pas favorables à l'expression de l'alternaria qui affectionne des températures élevées comprises entre 15 et 30°C avec un optimum à 25°C.

Prochain BSV : jeudi 15 octobre 2020

REPRODUCTION DU BULLETIN AUTORISEE SEULEMENT DANS SON INTEGRALITE (REPRODUCTION PARTIELLE INTERDITE)

Ce bulletin de santé du végétal a été préparé par l'animateur filière maraîchage de la Chambre d'agriculture de la Haute-Garonne et a été élaboré sur la base des observations réalisées, tout au long de la campagne, par les Chambres d'agriculture du Tarn, de la Haute-Garonne, des Hautes-Pyrénées, les Coopératives Euralis & Arterris ainsi que des agriculteurs observateurs.

Ce bulletin est produit à partir d'observations ponctuelles. S'il donne une tendance de la situation sanitaire régionale, celle-ci ne peut pas être transposée telle quelle à la parcelle. La Chambre régionale d'agriculture d'Occitanie dégage donc toute responsabilité quant aux décisions prises par les agriculteurs pour la protection de leurs cultures et les invite à prendre ces décisions sur la base des observations qu'ils auront réalisées et en s'appuyant sur les préconisations issues de bulletins techniques.