



Abonnez-vous  
gratuitement  
aux BSV de la  
région Occitanie

## A retenir

### COLZA

**Grosse altise** : Risque fort. Surveillance impérative les parcelles récemment levées.

**Charançon du bourgeon terminal** : Risque moyen sur l'Est du territoire et faible dans les autres situations.

**Tenthredo** : Risque faible.

### CÉRÉALES A PAILLES

**Pucerons d'automne**: Risque modéré. Les parcelles semées mi-octobre sont toutefois à surveiller.

**Cicadelles des céréales** : Risque faible

**Limaces** : Risque moyen à fort. Les parcelles en précédent paillet colza dans les secteurs les plus pluvieux sont à surveiller attentivement.

## COLZA

### ANALYSE DE RISQUE ÉLABORÉE À L'ÉCHELLE DES TERRITOIRES AQUITAINE & OUEST OCCITANIE

Le réseau d'observations colza de la Surveillance Biologique du Territoire (SBT) est actuellement constitué de 46 parcelles. L'élaboration de l'analyse de risque 2018-2019 sera assurée sur les territoires Aquitaine et Ouest-Occitanie grâce à des parcelles fixes qui feront l'objet d'observations hebdomadaires. Au cours des sept derniers jours, **30 parcelles** ont fait l'objet d'une observation.



**Vous êtes agriculteur, conseiller agricole, etc. ?** La surveillance de l'état sanitaire et la performance du colza vous intéresse ?



**Alors n'hésitez plus**, intégrez le réseau BSV en Aquitaine et Midi-Pyrénées/Ouest-Audois et **devenez observateur colza** !

Demandez plus d'information à votre animateur filière :

[q.lambert@terresinovia.fr](mailto:q.lambert@terresinovia.fr)

### • Stades phénologiques et état des cultures

Un épisode froid et humide vient de marquer la semaine écoulée. La croissance des colzas, très active depuis l'arrivée des pluies et à la faveur des températures douces, risque de ralentir sensiblement. Les parcelles restent globalement hétérogènes en stade, y compris sur un plan intra-parcellaire. Les plus avancées ont désormais dépassé le stade B10 (BBCH19).



Directeur de publication :

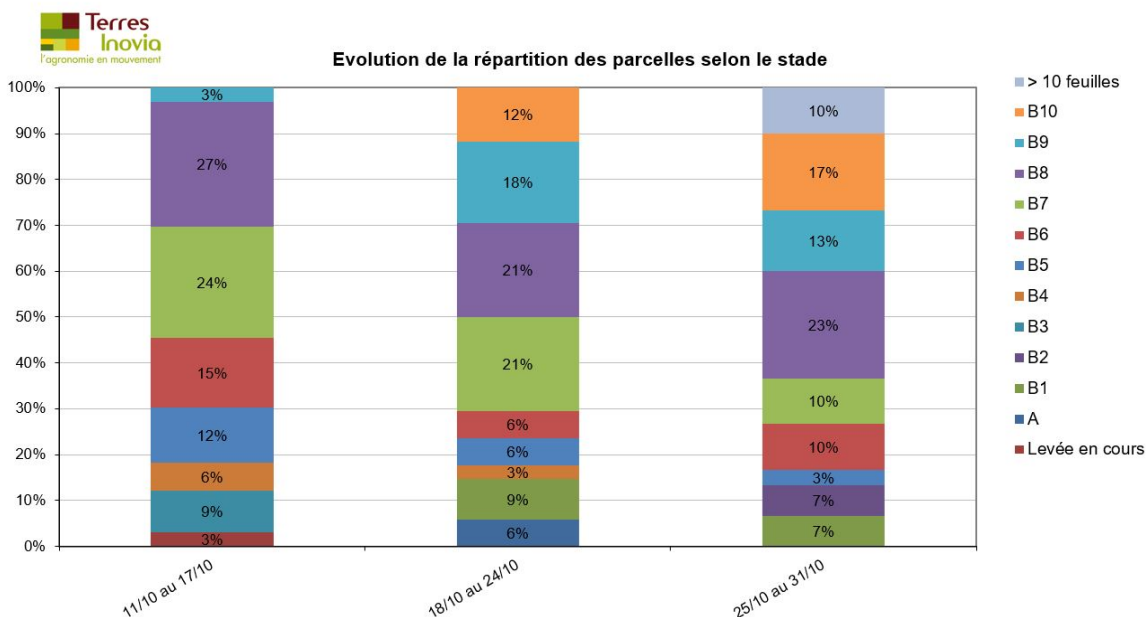
Denis CARRETIER  
Président de la Chambre  
Régionale d'Agriculture  
d'Occitanie  
BP 22107  
31321 CASTANET TOLOSAN Cx  
Tel 05.61.75.26.00

Dépôt légal : à parution  
ISSN en cours

Comité de validation :  
Arterris, Arvalis Institut du  
Végétal, Chambres  
d'agriculture de Hte-Garonne  
et du Tarn, Chambre  
régionale d'agriculture  
d'Occitanie, DRAAF  
Occitanie, FREDON,  
Qualisol, RAGT, Terres  
Inovia, Val de Gascogne,  
Vivadour,

**ÉCOPHYTO**  
RÉDUIRE ET AMÉLIORER  
L'UTILISATION DES PHYTOS

Action pilotée par le Ministère  
chargé de l'agriculture, avec  
l'appui financier de l'Agence  
Française pour la Biodiversité,  
par les crédits issus de la  
redevance pour pollutions  
diffuses attribués au finance-  
ment du plan Ecophyto.



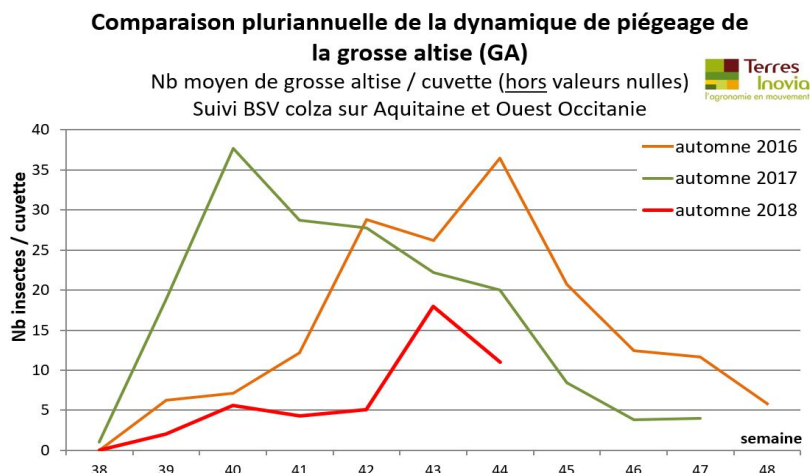
**Rappel:** un stade est atteint dans une parcelle lorsque 50% des plantes l'ont atteint.

### • Altise d'hiver ou grosse altise

L'activité des grosses altises s'est intensifiée les 18 et 19 octobre et durant le week-end dernier. Les piégeages dans la cuvette enterrée sont moins importants cette semaine. En moyenne (hors valeurs nulles), 11 individus ont été piégés. Ces captures sont étendues sur l'ensemble du Sud-Ouest.

L'analyse du risque se fait sur plante, en prenant en compte le **nombre de pieds avec morsures**. Trois parcelles dépassent le seuil indicatif de risque cette semaine (six la semaine dernière).

Les parcelles récemment levées sont les plus concernées. Dans le réseau, seulement 14 % des parcelles sont dans la période de risque.



Grosse altise – Photo Terres Inovia

**Période de risque :** de la levée jusqu'au stade 3 feuilles compris

**Seuil indicatif de risque :** 8 pieds sur 10 avec morsures.

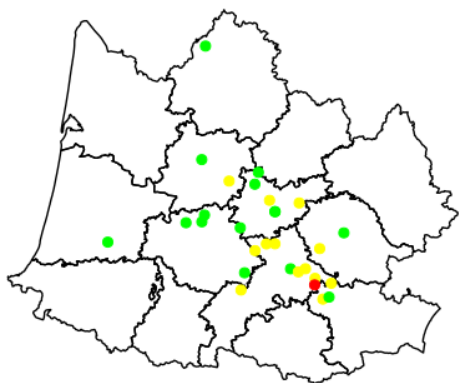
**Évaluation du risque :** Risque fort pour les parcelles n'ayant pas atteint le stade 4 feuilles (levées récentes).

La majorité des colzas ont dépassé la période de risque. Le premier pic de vol a été observé la semaine dernière. L'activité du ravageur est toujours d'actualité. La surveillance doit donc impérativement se poursuivre dans les parcelles récemment levées, mais aussi dans les parcelles présentant une hétérogénéité de stades.

## • Charançon du bourgeon terminal

Les charançons du bourgeon terminal sont toujours détectés dans près de 50 % des parcelles. Le vol a débuté la semaine dernière. Les piégeages significatifs (> à 5 individus) sont toujours très minoritaires (une parcelle cette semaine). Elle est située dans la Haute-Garonne (point rouge).

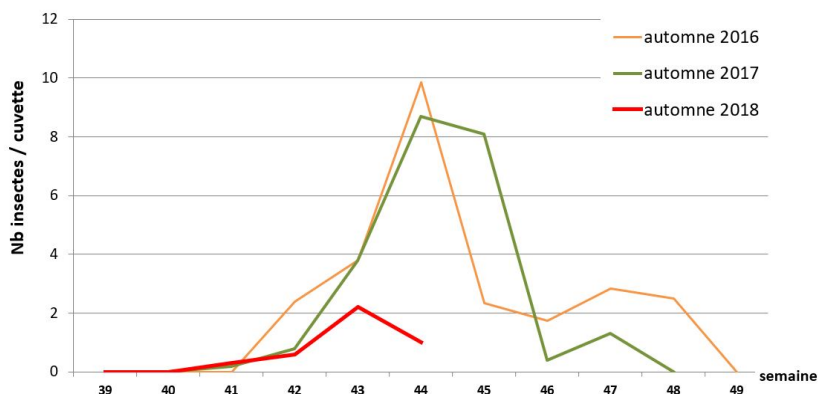
Parcelles observées du 2018-10-25 au 2018-10-30



Piège : Nb de charançons du bourgeon terminal : ● [0-0] ● [1-5] ● [5-6]

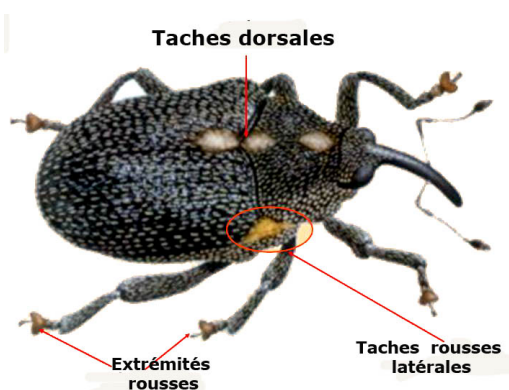
## Comparaison pluriannuelle de la dynamique de piégeage du charançon du bourgeon terminal (CBT)

Nb moyen de CBT / cuvette (avec valeurs nulles)  
Suivi BSV colza sur Aquitaine et Ouest Occitanie



**Période de risque** : du développement des premières larves jusqu'au décollement du bourgeon terminal (BBCH31). Mais la lutte contre les larves étant impossible, c'est l'arrivée des adultes qui signale le début de la période de risque (quel que soit le stade du colza).

**Seuil indicatif de risque** : Il n'y a pas de seuil pour le charançon du bourgeon terminal. Étant donné la nuisibilité potentielle de cet insecte, il est considéré que sa seule présence sur les parcelles constitue un risque. Par contre, les femelles sont rarement aptes à pondre dès leur arrivée sur les parcelles. La durée de maturation est variable mais on retient souvent un délai de 8 à 10 jours après les 1ères captures significatives.



Critères de reconnaissance du CBT – Photo Terres Inovia



Charançon du bourgeon terminal  
Photo Terres Inovia

## Évaluation du risque : Risque moyen sur l'Est du territoire et faible dans les autres situations.

Le vol a débuté la semaine dernière. Les piégeages significatifs sont quasi absents pour le moment. Attention à ne pas se précipiter, généralement les femelles sont aptes à pondre au bout de 8 à 10 jours après les premières captures significatives.

La prise en compte du BSV (vision territoriale) et la surveillance de la cuvette en végétation est primordiale pour évaluer le risque.

## • Tenthrede

Aucune parcelle ne déclare la présence de tenthrede cette semaine. Un peu plus de 15 % des parcelles du réseau sont encore dans la période de risque.

**Période de risque :** De la levée jusqu'au stade 6 feuilles.

**Seuil indicatif de risque :** 25 % de la surface foliaire détruite par les larves de tenthredes.



*Larves de tenthrede – Photo Terres Inovia*

**Évaluation du risque :** Risque très faible.

## • Limace

Trois parcelles font l'objet d'une observation avec des limaces cette semaine (Haute-Garonne et Tarn). Deux parcelles combinent stade de sensibilité et présence. Moins de 15% des parcelles sont toujours dans la période de risque.

**Période de risque :** de la levée jusqu'au stade 3 feuilles compris.

**Évaluation du risque :** Risque faible.

Même si la majeure partie des colzas ont dépassé le stade trois feuilles dans le réseau, une attention particulière est à apporter aux parcelles récemment levées et aux parcelles à risque (historique culture, travail du sol).

## • Phoma

Cette semaine, sept parcelles présentent des symptômes de phoma. L'intensité de ces symptômes sont faibles, inférieur à 10 % de plantes avec macules (en augmentation par rapport à la semaine dernière). Les départements touchés (cette semaine et semaine dernière) sont l'Aude, la Dordogne, la Haute-Garonne, le Tarn et le Tarn-et-Garonne.

**Évaluation du risque :** Il n'y a pas de corrélation entre la présence de cette maladie sur feuilles à l'automne et sa présence au collet au printemps. Le risque peut être considéré comme nul à ce jour. Le seul levier contre le phoma est le choix variétal.

## CÉRÉALES A PAILLE

### • Dispositif d'observation 2018-2019

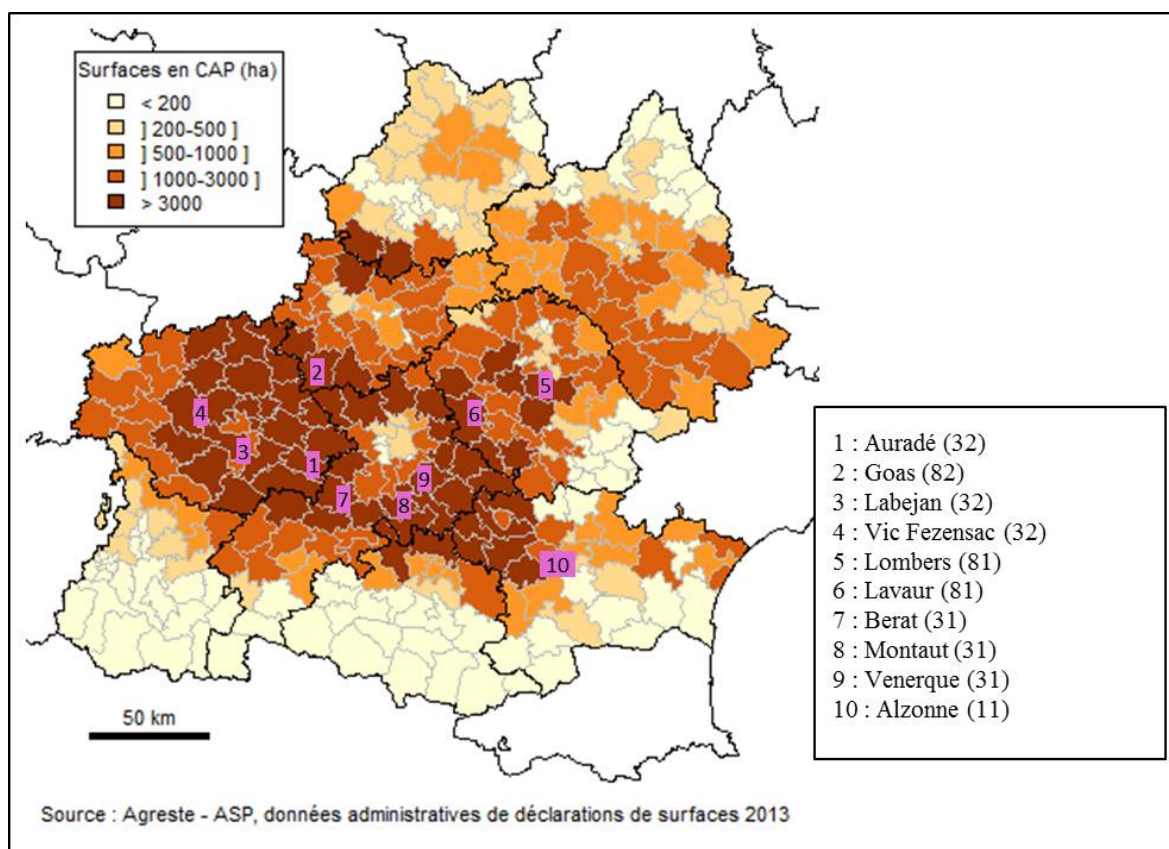
Le réseau « Céréales à paille » de la Surveillance Biologique du Territoire est composé, pour la campagne 2018/2019, de 10 sites isorisques (positionnés sur la carte ci-après). A ce jour, tous les semis précoces ont été effectués, parmi lesquels 5 sites ont été notés. Les levées se sont déroulées et se déroulent dans de bonnes conditions.

Les dispositifs isorisques permettent de prendre en compte la diversité régionale en termes de sensibilité variétale et de date de semis, tout en tenant compte de l'effet sol et du climat sur les cultures.

Chaque site comporte 3 variétés de blé tendre, 3 variétés de blé dur ainsi que 2 variétés d'orge d'hiver. Les variétés principalement représentées sont : Apache, Bologna et Sepia pour le blé tendre, Casteldoux, Miradoux et RGT Voilur pour le blé dur, et Amistar, Ketos et KWS Cassia pour l'orge d'hiver.

Actuellement, il y a deux périodes d'implantation : la **deuxième décade d'octobre** (entre le 12 et le 19), et la **troisième décade d'octobre** (entre le 21 octobre et le 26 octobre). Des dates plus tardives doivent être semées dans les jours à venir.

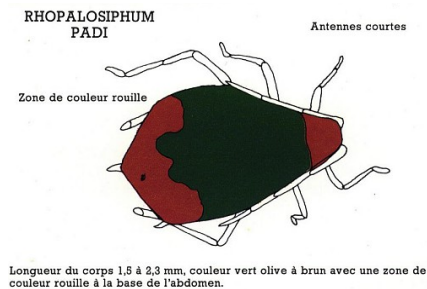
**Carte : Surfaces cantonales (ha) en céréales à pailles et positionnement des parcelles isorisques**



## • Stades phénologiques et état des cultures

Sur notre réseau, les premiers semis (mi-octobre) sont entre germination et stade 1 feuille étalée (3 sites). D'une manière générale, les levées sont assez homogènes. Les semis de fin octobre sont en cours de germination.

## • Puceron d'automne (*Rhopalosiphum padi*)



*Rhopalosiphum padi* - Photo Arvalis

Les pucerons, présents sur culture en automne, peuvent être les vecteurs de viroses, notamment le virus BYDV provoquant la jaunisse nanisante de l'orge (JNO) sur blé et orge (l'orge d'hiver y étant la plus sensible). C'est *Rhopalosiphum padi* qui est le vecteur principal de la JNO en automne.

Le modèle des vols de pucerons en fonction des données météorologiques montre que le risque de colonisation des parcelles par les pucerons ailés est modéré.

Les observations effectuées cette semaine montrent que les pucerons *Rhopalosiphum padi* sont présents sur 3 sites notés. Sur deux sites (32 et 81). Le seuil indicatif de risque est atteint avec environ 10% de plantes porteuses de pucerons (principalement ailés). Ces deux sites sont les premiers semés (autour du 13 octobre).

Les conditions météorologiques à venir sont moyennement favorables à la colonisation des parcelles : températures moyennes proches de 10°C et quelques précipitations prévues.

**Période de risque :** du stade levée jusqu'à fin tallage

**Seuil indicatif de risque :** plus de 10% des plantes porteuses d'au moins un puceron (*Rhopalosiphum padi*) et/ou présence de pucerons aptères en limite de seuil de nuisibilité plus de 10 jours consécutifs.

**Évaluation du risque :** Le risque de colonisation est modéré. Tant que les conditions météorologiques restent proches de 10°C et venteuses, la colonisation est moyenne. Toutefois, les premières parcelles semées, qui sont déjà levées sont à surveiller, principalement celles en versant sud et à proximité de bois ou de champs de maïs.

## • Cicadelles des céréales (*Psammotetix alienus*)

La cicadelle *Psammotetix alienus* est le vecteur le plus important du virus des pieds chétifs (ou WDV). Afin de s'alimenter, elle pique les jeunes céréales, leur inoculant le virus à cette occasion lorsqu'elle est porteuse de ce virus. La maladie des pieds chétifs a des symptômes proches de ceux provoqués par la jaunisse nanisante (décoloration des dernières feuilles, réduction de la taille de la plante pouvant aller jusqu'à sa disparition).



*Cicadelle des céréales* - Photo O. PILLON, DRAAF – SRAL  
Champagne – Ardenne

Les observations effectuées cette semaine montre quelques cicadelles (moins de 5) sur les pièges posés, notamment dans la Haute Garonne.

Les conditions météorologiques à venir sont peu favorables à des colonisations de parcelles par les cicadelles : les températures moyennes prévues sont bien en dessous de 15°C.

**Période de risque :** du stade levée jusqu'à début tallage. Le stade coléoptile et chaque sortie de nouvelle feuille est une période critique.

**Seuil indicatif de risque :** Il n'existe pas de seuil précis établi mais l'expérience des régions régulièrement touchées montre qu'au delà de 30 cicadelles hebdomadaire par piège, les dégâts ne sont pas négligeables.

**Évaluation du risque :** Le risque est faible tant que les conditions météorologiques sont fraîches. Si les températures remontent autour de 15°C ou au-delà, les parcelles à surveiller seront celles en période à risque (levée ou sortie de feuilles) et situées en exposition Sud.

## • Limaces

Les conditions météorologiques actuelles (températures proches de 10°C, sol humide) sont moyennement favorables à leur activité.

Dans notre réseau, aucun isorisque n'a subi d'attaque. Toutefois des dégâts sont signalés dans le Tarn et la Haute-Garonne.

Une surveillance régulière des parcelles doit être maintenue jusqu'au stade plein tallage.

**Période de risque :** du stade levée jusqu'à fin tallage

**Seuil indicatif de risque :** au delà de 5 à 6 limaces / m<sup>2</sup>, les dégâts causés peuvent avoir une incidence sur le peuplement.

**Évaluation du risque :** Le risque est moyen à élevé. Les parcelles à surveiller sont celles en période à risque (levée à fin tallage) en précédents paille et colza et dans les secteurs ayant eu le plus de précipitations dernièrement.

REPRODUCTION DU BULLETIN AUTORISÉE SEULEMENT DANS SON INTÉGRALITÉ (REPRODUCTION PARTIELLE INTERDITE)

Le bulletin de santé du végétal colza a été préparé par l'animateur filière oléoprotéagineux de Terres Inovia et élaboré sur la base des observations réalisées par :

Pour Ouest Occitanie : AgriAgen, Antedis, Aréal, Arterris, les Chambres d'Agriculture de l'Ariège, de l'Aude, de la Haute-Garonne, du Gers, du Tarn, du Tarn-et-Garonne, CASCAP, Conseil privée, Ets Ladeveze, Epi Salvagnacois, Ets Louit, Euralis, Lycée agricole de Toulouse Auzeville, Pioneer, Qualisol, RAGT, Silo Vicois, Terres Inovia, Val de Gascogne.

Pour Aquitaine : Chambre d'Agriculture des Landes, du Lot-et-Garonne, Ets Sansan, Fredon Aquitaine, Terres Conseils, Terres du Sud, agriculteur observateur (Dordogne).

Le bulletin de santé du végétal colza a été préparé par l'animateur filière céréales à paille d'ARVALIS – Institut du végétal et élaboré sur la base d'observations sur des parcelles isoristiques mises en place par Association des Agriculteurs d'Auradé, Arterris, CA 31, CA 81, Euralis, Gersycoop, Qualisol, Ragt et Vivadour.

Ces bulletins sont produits à partir d'observations ponctuelles. S'ils donnent une tendance de la situation sanitaire régionale, celle-ci ne peut pas être transposée telle quelle à la parcelle. La CRA d'Occitanie dégage donc toute responsabilité quant aux décisions prises par les agriculteurs pour la protection de leurs cultures et les invite à prendre ces décisions sur la base des observations qu'ils auront réalisées et en s'appuyant sur les préconisations issues de bulletins techniques.