



Abonnez-vous
gratuitement
aux BSV de la
région Occitanie

A retenir



TOURNESOL	<p>Phomopsis : Attention dans les rares parcelles n'ayant pas atteint le stade limite passage tracteur.</p> <p>Mildiou : Surveiller attentivement vos parcelles.</p>
POIS CHICHE	<p>Héliothis : Les piègeages s'intensifient cette semaine, un point dans le prochain BSV.</p> <p>Ascochytose : Des symptômes fréquents sur feuilles et tiges. Conditions météorologiques peu propices à l'apparition de nouveaux symptômes.</p>

Mémo Prophylaxie

Limitier les adventices, quelques règles de bon sens.

Nous menons actuellement une enquête sur votre utilisation et votre perception du BSV Grandes cultures en Occitanie : notre objectif est d'identifier les besoins et voies d'amélioration concernant le dispositif. Pour cela, nous vous proposons de répondre au questionnaire suivant (10 minutes suffisent). Votre participation est primordiale pour assurer une analyse solide de l'utilisation du BSV sur le territoire.

[Enquête BSV GC](#) : Merci par avance

Directeur de publication :

Denis CARRETIER
Président de la Chambre
Régionale d'Agriculture
d'Occitanie
BP 22107
31321 CASTANET TOLOSAN CX
Tel 05.61.75.26.00

Dépôt légal : à parution
ISSN en cours

Comité de validation :
Arterris, Arvalis Institut du
Végétal, Chambres
d'agriculture de Hte-Garonne
et du Tarn, Chambre
régionale d'agriculture
d'Occitanie, DRAAF
Occitanie, Qualisol, RAGT,
Terres Inovia, Val de
Gascogne, Vivadour,

ÉCOPHYTO
RÉDUIRE ET AMÉLIORER
L'UTILISATION DES PHYTOS

Action pilotée par le Ministère
chargé de l'agriculture, avec
l'appui financier de l'Agence
Française pour la Biodiversité,
par les crédits issus de la
redevance pour pollutions
diffuses attribués au finance-
ment du plan Ecophyto.

TOURNESOL

ANALYSE DE RISQUE ÉLABORÉE À L'ÉCHELLE DES TERRITOIRES

AQUITAINE – OUEST OCCITANIE



Les abeilles butinent, protégeons les ! Respectez la réglementation « abeilles » et lisez attentivement la note nationale BSV sur les abeilles

1. Dans les situations proches de la floraison du tournesol, en pleine floraison ou en période de production d'exsudats, utiliser un insecticide ou acaricide portant la mention « abeille », autorisé « pendant la floraison mais toujours en dehors de la présence d'abeilles » et intervenir le soir par température <13°C (et jamais le matin) lorsque les ouvrières sont dans la ruche ou lorsque les conditions climatiques ne sont pas favorables à l'activité des abeilles, ceci afin de les préserver ainsi que les autres auxiliaires des cultures potentiellement exposés.

2. Attention, la mention « abeille » sur un insecticide ou acaricide ne signifie pas que le produit est inoffensif pour les abeilles. Cette mention « abeille » rappelle que, appliqué dans certaines conditions, le produit a une toxicité moindre pour les abeilles **mais reste potentiellement dangereux**.

3. Il est formellement interdit de mélanger pyréthrinoides et triazoles ou imidazoles. Si elles sont utilisées, ces familles de matières actives doivent être appliquées à 24 heures d'intervalle en appliquant l'insecticide pyréthrinoides en premier.

4. N'intervenir sur les cultures que si nécessaire et veiller à respecter scrupuleusement les conditions d'emploi associées à l'usage du produit, qui sont mentionnées sur la brochure technique (ou l'étiquette) livrée avec l'emballage du produit.

5. Afin d'assurer la pollinisation, de nombreuses ruches sont en place dans les parcelles de multiplication de semences. Les traitements fongicides et insecticides qui sont appliqués sur ces parcelles, mais aussi dans les parcelles voisines, peuvent avoir un effet toxique pour les abeilles. Limiter la dérive lors des traitements. **Veiller à informer le voisinage de la présence de ruches**

POUR EN SAVOIR PLUS : TÉLÉCHARGEZ LA PLAQUETTE « LES ABEILLES BUTINENT » ET LA NOTE NATIONALE BSV « LES ABEILLES, DES ALLIÉES POUR NOS CULTURES : PROTÉGEONS-LES ! » SUR LES SITES INTERNET DES PARTENAIRES DU RÉSEAU D'ÉPIDÉMIOLOGIE DES CULTURES OU SUR WWW.ITSAP.ASSO.FR

• Stades phénologiques et état des cultures

Les conditions météorologiques favorisant la croissance des tournesols se maintiennent encore cette semaine. Des épisodes orageux sont signalés sur le territoire, les cumuls de pluie induits profitent à la culture. Par endroits, la pluie est accompagnée de grêle. Ces phénomènes ont pu causer quelques dégâts. A contrario, dans les parcelles qui ont souffert de conditions d'implantation difficiles et où il n'y a pas eu de pluie depuis quelques semaines, on commence à observer des signes d'un déficit hydrique (pertes des feuilles les plus basses, port de la plante retombant, etc.).

Les parcelles les plus précoces sont entrées en floraison.

Cette semaine dans le réseau Ouest Occitanie et Aquitaine :

- Les parcelles **les plus précoces sont au stade E5** (bouton encore fermé, les fleurs ligulées sont visibles entre les bractées) à **F3.2** (Début floraison).
- **La majorité des parcelles sont au stade E3** (bouton séparé de la dernière feuille, diamètre 3 à 5 cm) à **E4** (bouton nettement dégagé des feuilles à l'horizontale, diamètre variant de 5 à 8 cm ; une partie des bractées se déploie).
- Enfin, les parcelles **les plus tardives sont au stade 8 paires de feuilles** (B16) à **E2** (le bouton se détache de la couronne foliaire. Son diamètre varie de 0,5 à 2 cm. Les bractées sont distinguables des feuilles).

• Phomopsis

Les sorties du modèle Asphodel ne donnent plus de nouvelle contamination depuis le 15 juin. A ce jour, on ne signale pas de symptôme sur le territoire. L'ensemble des secteurs ont été concernés. Cette année, les conditions favorables au phomopsis ont été réunies et se sont maintenues sur la durée.

D'après le modèle Asphodel, le seuil de 50 % d'asques mûrs, à partir duquel les premières projections significatives sont possibles, a été atteint, selon les secteurs, durant la deuxième décennie de mai (10 au 20/05).

Les périodes climatiques favorables aux contaminations sont atteintes depuis le 15 mai en moyenne et les phases de contamination n'ont cessé de s'enchaîner depuis. Chaque phase a duré entre 4 et 7 jours.

Les observations réalisées en 2017 sur les parcelles de tournesol des anciennes régions administratives Aquitaine et Midi-Pyrénées ont montré que la maladie a été autant présente qu'en 2016 (stable, - 6 % sur 263 parcelles enquêtés).

Évaluation du risque : A l'exception des rares parcelles tardives n'ayant pas atteint le stade limite passage tracteur, le risque est nul.

Période de risque : Stade limite passage tracteur (stades E1-E2).

Le risque concerne :

- les variétés TPS (très peu sensibles) uniquement à fort développement végétatif en sols profonds qui ont ou vont atteindre prochainement le stade limite passage tracteur (LPT).
- les variétés PS (peu sensibles) qui ont ou vont atteindre prochainement le stade limite passage tracteur (LPT) dans les situations à risque phomopsis ci-dessous :
 - les sols profonds
 - les sols moyennement profonds avec au moins un des caractères suivants :
 - semis avant le 15 avril,
 - ou peuplement de plus de 60 000 plantes/ha
 - ou reliquats azotés élevés avant semis, apport régulier de fertilisation organique.
- les variétés S (sensibles) dans toutes les situations.

• Mildiou

De nombreux cas de mildiou nous ont été rapportés cette année. En effet, les conditions climatiques autour des semis ont été favorables aux contaminations. Les forts abatements d'eau et pluies régulières après les semis ont favorisé le développement du pathogène. Dans la plupart des situations, le nombre de pieds touchés reste faible.

Le mildiou est un organisme réglementé. Dans le cadre de l'évolution de la résistance au traitement de semences, un suivi des races de mildiou est organisé. Si vous rencontrez des situations avec un taux d'attaque significatif (>5 % de pieds touchés en moyenne sur la parcelle), contactez Terres Inovia ou la FREDON Aquitaine (05.56.37.94.76) afin de réaliser un prélèvement pour déterminer la race présente.

Évaluation du risque : On retrouve encore des situations avec des pieds touchés. Surveillez vos parcelles.

Pour en savoir plus sur le Mildiou :

<http://www.terresinovia.fr/tournesol/cultiver-du-tournesol/maladies/mildiou/moyens-de-lutte/>

Note commune DGAL/SDQPV – Terres Inovia – INRA : Mildiou du tournesol



Mildiou sur tournesol - Photo Terres Inovia

• Verticillium

Les symptômes sont de plus en plus observés, notamment dans le Gers, le Lot-et-Garonne et le Lauragais. A ce jour, le seul moyen de lutte passe par le choix variétal. De ce fait, repérez les parcelles présentant des symptômes de verticillium. Cette identification permettra d'adapter en conséquence le choix variétal pour les campagnes suivantes.

Attention à la confusion avec les symptômes suivants (Verticillium/Phomopsis/carence en bore) :



Verticillium sur tournesol - Photo Terres Inovia

Petites taches jaune vif sur feuilles basses puis chlorose inter-nervaire plus ou moins large. Les tissus finissent par brunir et mourir. Les nervures restent vertes.



Carence en bore sur tournesol - Photo Terres Inovia

Gaufrage puis décoloration de la feuille et grillure sèche de la base du limbe (zones inter-nervaires, côté pétioles).



*Symptômes de phomopsis sur feuille
Photo Terres Inovia*

• Oiseaux et petits gibiers

Il est encore temps de déclarer des dégâts de début de cycle.

Signalez en ligne vos dégâts d'oiseaux et petits gibiers sur tournesol !

Terres Inovia reconduit comme en 2017 l'enquête déclarative des dégâts d'oiseaux et petits gibiers sur tournesol afin d'établir un diagnostic national. Ces déclarations de dégâts permettent d'appuyer, par des éléments chiffrés les demandes ou les renouvellements de classement en nuisible des espèces les plus dévastatrices pour le tournesol. Parallèlement, Terres Inovia localise ainsi les zones les plus touchées par les dégâts, l'objectif est d'identifier les différences entre les zones impactées, les conditions particulières liées au paysage agricole, etc.

<http://www.terresinovia.fr/tournesol/cultiver-du-tournesol/ravageurs/oiseaux/declaration-degats-doiseaux/>

• Ambroisie trifide

L'ambroisie trifide est une espèce au pollen allergisant se retrouvant, en France, essentiellement dans les milieux cultivés. **Elle est potentiellement aussi concurrentielle pour les cultures et aussi allergène que l'ambroisie à feuille d'armoise.**

L'ambroisie trifide est surtout présente dans le Sud-Ouest, pour mieux connaître sa répartition et le niveau d'infestation, merci de signaler sa présence grâce à l'enquête mise en ligne par Terres Inovia :

<http://www.terresinovia.fr/tournesol/cultiver-du-tournesol/desherbage/ambroisie-trifide/>

En suivant ce lien, vous trouverez également de nombreuses informations sur la reconnaissance de cette adventice et les moyens de lutte agronomiques.



Ambroisie trifide au stade végétatif (source : ACTA).

POIS CHICHE

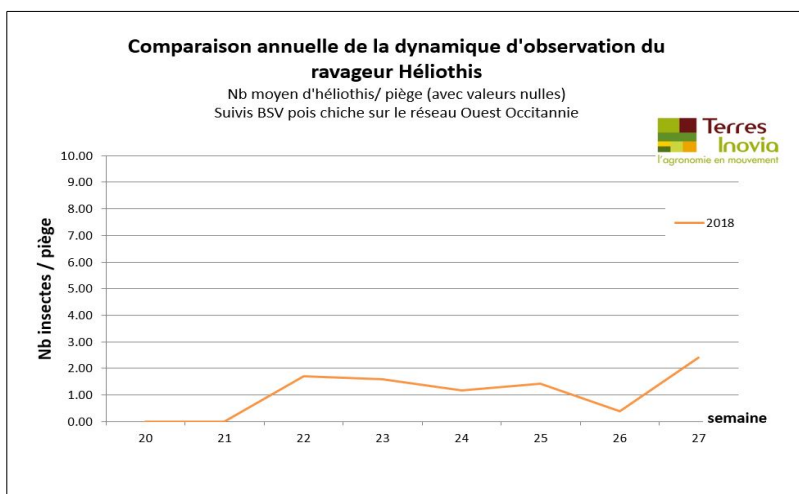
Le réseau d'observation de la Surveillance Biologique du Territoire concernant le pois chiche est mis en œuvre pour la campagne 2018. Il se compose de 39 parcelles et sera essentiellement centré sur le suivi du ravageur Héliothis.

• Stades phénologiques et état des cultures

Les conditions météorologiques chaudes et sèches se maintiennent. Cette semaine, la majorité des parcelles sont toujours en floraison. Néanmoins, de plus en plus de parcelles atteignent la fin floraison.

• Héliothis ou noctuelle de la tomate (*Helicoverpa armigera*)

Le suivi de ce ravageur est réalisé avec des pièges en végétation qui permettent de détecter les premiers papillons et suivre les vols. Pour 2018, ce sont 39 pièges qui sont mis en place.



Cette semaine, les piégeages s'intensifient sur l'ensemble des secteurs (Lauragais et Gers notamment), avec une moyenne atteignant 2,5 papillons piégés.

Évaluation du risque : Les piégeages sont de plus en plus nombreux et il convient d'être très vigilant. Le prochain BSV devrait confirmer le début de vol.



Papillon d'*H. armigera* - Photo FREDON Aquitaine



Chenilles d'*H. armigera* dans gousses de pois chiche - Photo Terres Inovia

• **Ascochyte** (*Ascochyta rabiei*)

Les symptômes d'ascochyte sont toujours bien présents sur l'ensemble du territoire. Pour le moment, ces symptômes sont situés sur feuilles ou tiges (rare cas sur gousse). Les fortes températures freinent l'apparition de nouveaux symptômes.

Les symptômes de l'ascochyte sont reconnaissables grâce aux nécroses avec cercles concentriques de pycnides sur feuilles, tiges et gousses. La maladie se conserve sur les résidus de culture et les semences.

Évaluation du risque : Les symptômes sont toujours présents sur l'ensemble des secteurs d'Ouest Occitanie. Les conditions climatiques ne sont pas propices à l'apparition de nouveaux symptômes.

Mesures prophylactiques : L'utilisation de semences saines et la gestion des résidus de culture sont des mesures prophylactiques indispensables pour atténuer ou éviter la maladie. Pour être pleinement efficace, ces actions doivent être mises en place à l'échelle du territoire.

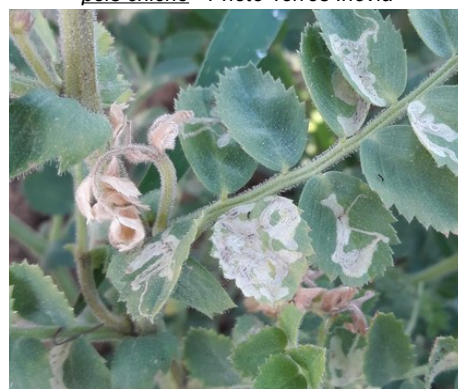
• **Mineuses**

On a observé sur le territoire de 2 à 3 vols du ravageur. Le dernier a eu lieu il y a 3 semaines. Le premier vol était apparu de manière très précoce cette année. Attention à ne pas confondre les symptômes d'ascochyte avec les dégâts induits par la mineuse.

Évaluation du risque : A ce jour, il n'existe pas de solutions autorisées pour lutter contre ce ravageur et la nuisibilité de ce dernier est mal connue en France. Dans les cas les plus graves, l'évolution des galeries provoquent une défoliation rapide des tiges touchées.



Symptômes caractéristiques d'ascochyte sur pois chiche - Photo Terres Inovia



Galeries de mineuses dans feuilles de pois chiche - Photo Terres Inovia

Mémo Prophylaxie

Limiter les adventices, quelques règles de bon sens.

Pour limiter la dissémination de graines d'adventices dans vos cultures, des mesures prophylactiques sont à appliquer avant le début des moissons.

Cela commence par un nettoyage des moissonneuses. En effet, la moissonneuse-batteuse est un vecteur important de dissémination des graines d'adventices car elle les disperse d'une parcelle à l'autre. Il est également conseillé de moissonner les parcelles les plus propres au début et de finir par les plus problématiques. Même raisonnement à l'intérieur des parcelles, détournez les zones infestées et récoltez les en dernier. L'entretien des abords de champ est également important (veillez à respecter la réglementation en vigueur).

REPRODUCTION DU BULLETIN AUTORISÉE SEULEMENT DANS SON INTÉGRALITÉ (REPRODUCTION PARTIELLE INTERDITE)

Le bulletin de santé du végétal a été élaboré par l'animateur filière maïs d'Arvalis-Institut du végétal sur la base d'observations réalisées par Arterris, Arterris Semences, Caussade semences, Chambres d'agriculture de la Haute Garonne, des Hautes Pyrénées, du Tarn et Garonne, Agrod'oc, Euraxis Semences, Pioneer Semences, Qualisol, Ragt, Ragt Semences, Val de Gascogne, Vivadour, les agriculteurs piégeurs, ARVALIS-Institut du végétal.

Le bulletin de santé du végétal tournesol a été préparé par l'animateur filière oléoprotéagineux de Terres Inovia.

Le bulletin de santé du végétal pois chiche a été préparé par l'animateur filière oléoprotéagineux de Terres Inovia et élaboré sur la base des observations réalisées par :

Agro d'Oc, Arterris, CAPA, CASCAP, les Chambres d'Agriculture de l'Ariège, du Tarn, du Tarn-et-Garonne, Epi de Gascogne, Epi Salvagnacois, Lycée d'Enseignement Général et Technologique de Toulouse-Auzeville, Qualisol, Terres du Sud, Terres Inovia, Val de Gascogne, Vivadour et 16 agriculteurs observateurs.

Ces bulletins sont produits à partir d'observations ponctuelles. S'ils donnent une tendance de la situation sanitaire régionale, celle-ci ne peut pas être transposée telle quelle à la parcelle. La CRA d'Occitanie dégage donc toute responsabilité quant aux décisions prises par les agriculteurs pour la protection de leurs cultures et les invite à prendre ces décisions sur la base des observations qu'ils auront réalisées et en s'appuyant sur les préconisations issues de bulletins techniques.