



Abonnez-vous  
gratuitement  
aux BSV de la  
région Occitanie

## A retenir

### COLZA

**Altise d'hiver (grosse altise) : Risque majoritairement faible. Fort sur les parcelles les plus tardives**

**Charançon du bourgeon terminal : L'observation des cuvettes en végétation demeure primordiale**

## COLZA

### ANALYSE DE RISQUE ÉLABORÉE À L'ÉCHELLE DES TERRITOIRES AQUITAINE & OUEST OCCITANIE

L'analyse de risque colza 2017-2018 est élaborée sur le territoire « Aquitaine, Midi-Pyrénées et Ouest-Audois » grâce à un réseau de parcelles fixes qui font l'objet d'observations hebdomadaires. Au cours des 7 derniers jours, 49 parcelles (sur 55 saisies à ce jour) ont fait l'objet d'une observation, constituant un taux de retour très satisfaisant.

#### • Stades phénologiques et état des cultures

Les colzas continuent de progresser rapidement en stade sur le territoire, avec des températures globalement favorables, mais toujours en l'absence de pluie. La semaine écoulée a été marquée par un épisode venteux, plus prononcé dans le Lauragais et la vallée de la Garonne. Plusieurs observateurs signalent des situations de stress hydrique, sur des sols légers. Dans les prochains jours, pluie et douceur devraient à nouveau offrir des conditions propices à la culture, notamment pour les petits colzas moins bien enracinés.

Cette semaine encore, le développement végétatif a été important :

- Seules 10% des parcelles n'ont pas atteint le stade B4 (BBCH14 : 4 feuilles vraies étalées ou déployées).
- 40% des parcelles se situent entre les stades B4 et B6 (BBCH16 : 6 feuilles vraies étalées ou déployées).
- Enfin, 50 % des parcelles ont dépassé le stade B7 (BBCH17 : 7 feuilles vraies étalées ou déployées), les plus avancées comptant désormais 10 feuilles vraies étalées ou déployées.



#### Directeur de publication :

**Denis CARRETIER**  
Président de la Chambre  
Régionale d'Agriculture  
d'Occitanie  
BP 22107  
31321 CASTANET TOLOSAN Cx  
Tel 05.61.75.26.00

Dépôt légal : à parution  
ISSN en cours

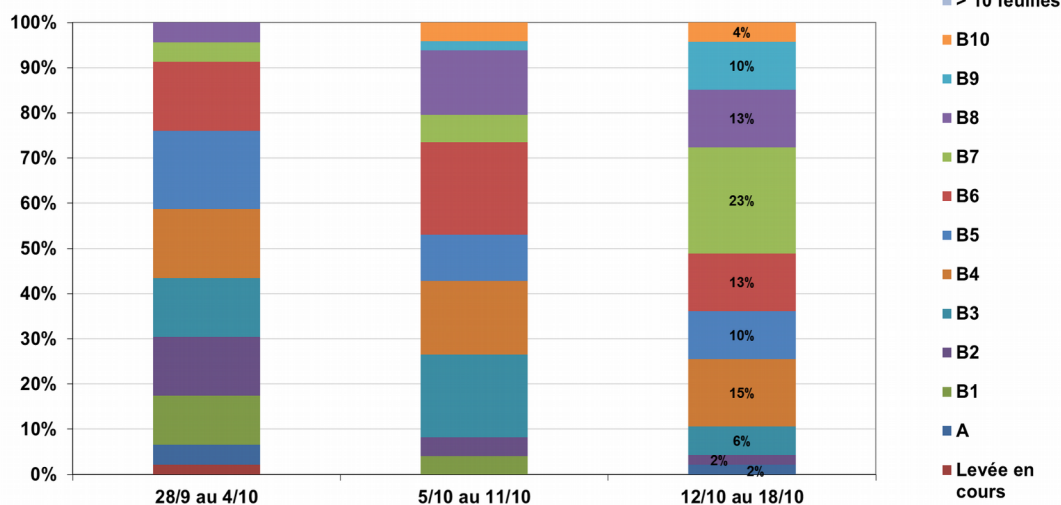
#### Comité de validation :

Arterris, Arvalis Institut du  
Végétal, Chambres  
d'agriculture de Hte-Garonne  
et du Tarn, Chambre  
régionale d'agriculture  
d'Occitanie, DRAAF  
Occitanie, FREDON,  
Qualisol, Terres Inovia, Val  
de Gascogne, Vivadour,



Action pilotée par le Ministère  
chargé de l'agriculture, avec  
l'appui financier de l'Agence  
Française pour la Biodiversité,  
par les crédits issus de la  
redevance pour pollutions  
diffuses attribués au finance-  
ment du plan Ecophyto.

### Evolution de la répartition des parcelles selon le stade - Semaines 40 à 42



Rappel: un stade est atteint dans une parcelle lorsque 50% des plantes l'ont atteint.

### • Altise d'hiver (grosse altise)

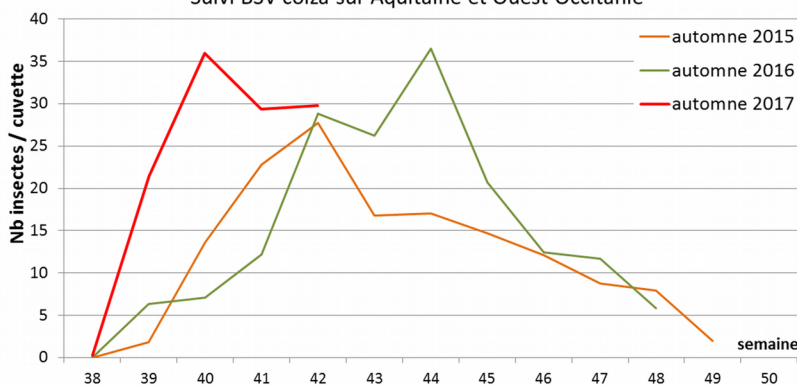


Grosse altise adulte (Photo Terres Inovia).

L'activité des grosses altises adultes reste élevée sur l'ensemble du réseau. 80 % des parcelles ont piégé l'insecte au cours de la semaine, avec en moyenne, 30 grosses altises adulte par cuvette. Sur les parcelles n'ayant pas atteint le stade B4, le seuil de 80 % des plantes présentant des morsures est atteint une fois sur deux, avec une surface foliaire détruite avoisinant les 20%.

### Comparaison pluriannuelle de la dynamique de piégeage de la grosse altise (GA)

Nb moyen de grosse altise / cuvette (hors valeur nulles)  
Suivi BSV colza sur Aquitaine et Ouest Occitanie



**Période de risque** : de la levée jusqu'au stade 3 feuilles compris

**Seuil indicatif de risque** : 8 pieds sur 10 avec morsures.

### Évaluation du risque : Risque majoritairement faible. Fort sur les parcelles les plus tardives

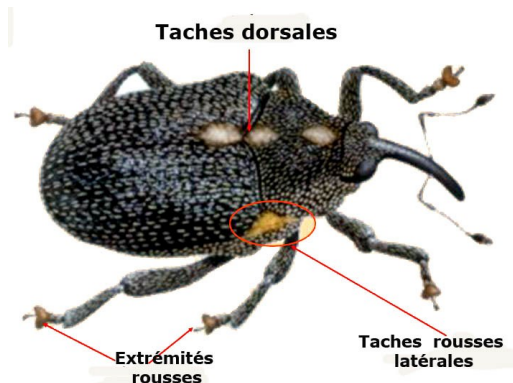
90% des parcelles du territoire sont sorties de la période de risque. Aussi, le niveau de risque diminue par rapport aux précédentes semaines. Cependant, l'activité des grosses altises reste intense, et la surveillance doit se poursuivre sur les parcelles les plus tardives. Il convient également de prendre en compte le fait que les colzas sont poussants ou non, ainsi que la surface foliaire résiduelle.

### • Charançon du bourgeon terminal

A l'échelle du territoire, le CBT est observé dans 35% des parcelles suivies, contre 10% la semaine dernière. Mais le nombre d'insectes piégés reste faible à ce jour. Le vol de CBT n'a pas encore franchement démarré, même si l'activité est frémissante, avec une présence qui est en voie de généralisation sur le territoire. Les conditions climatiques à venir semblent propices à l'insecte, aussi la surveillance des cuvettes en végétation reste primordiale pour détecter précisément le démarrage du vol.



Charançon du bourgeon terminal  
(photo Terres Inovia).



Critères de reconnaissance du CBT (Terres Inovia).

### • Taupins

Des dégâts ponctuels de taupin sont encore rapportés cette semaine. Depuis le début de la campagne, ce ravageur a entraîné des resemis, notamment dans le Lot-et-Garonne et dans le Tarn. La fin de la période de risque est quasiment atteinte sur le territoire.

■ **Période de risque :** de la levée jusqu'au stade 3 feuilles compris.

**Évaluation du risque : Risque faible.**

N'hésitez pas à alerter votre technicien en cas de doute sur l'origine d'un manque de peuplement sur certaines zones de votre parcelle. L'observation doit se poursuivre dans les parcelles n'ayant pas atteint le stade B4 d'autant que les températures douces se maintiennent cette semaine.

### • Limace

Cette semaine, deux parcelles n'ayant pas atteint le stade B4 déclarent des dégâts de limaces. 90% des parcelles sont sorties de la période de risque.

■ **Période de risque :** de la levée jusqu'au stade 3 feuilles compris.

**Évaluation du risque : Risque faible.**

Observer vos parcelles et évaluer le risque selon le stade du colza, les conditions climatiques à venir (pluies et températures douces) ainsi que l'historique de la parcelle et le travail du sol.

### • Phoma

Trois parcelles situées en Gironde, dans le Lot-et-Garonne et le Gers signalent la présence de phoma sur feuilles, avec une faible intensité (10% ou moins de plantes touchées). Il n'y a pas de corrélation entre la présence de cette maladie sur feuilles à l'automne et sa présence au collet au printemps. Le risque peut être considéré comme nul à ce jour. Le seul levier contre le phoma est le choix variétal.

**Évaluation du risque : Risque nul.**

**REPRODUCTION DU BULLETIN AUTORISÉE SEULEMENT DANS SON INTÉGRALITÉ (REPRODUCTION PARTIELLE INTERDITE)**

Le bulletin de santé du végétal colza a été préparé par l'animateur filière colza de Terres Inovia et élaboré sur la base des observations réalisées par :

Pour Ouest Occitanie : AgriAgen, Anamso, Antedis, Aréal, Arterris, les Chambres d'Agriculture d'Aude, de la Haute-Garonne, du Tarn, du Tarn-et-Garonne, Cascap, Epis Salvagnacois, Ets Ladeveze, Ets Louit, Euralis, La Gerbe, Novasol, Qualisol, RAGT, Silo Vicois, Terres Inovia, Val de Gascogne, Vitivista.

Pour Aquitaine : Astria64, les Chambres d'Agriculture du Lot-et-Garonne, des Pyrénées-Atlantiques, Ets Sansan, Fredon Aquitaine, Maisadour, Terres Conseils, Terres du sud, agriculteurs observateurs (Dordogne).

Ces bulletins sont produits à partir d'observations ponctuelles. S'ils donnent une tendance de la situation sanitaire régionale, celle-ci ne peut pas être transposée telle quelle à la parcelle. La CRA d'Occitanie dégage donc toute responsabilité quant aux décisions prises par les agriculteurs pour la protection de leurs cultures et les invite à prendre ces décisions sur la base des observations qu'ils auront réalisées et en s'appuyant sur les préconisations issues de bulletins techniques.