



### POMMIER -POIRIER

**Tavelure** : les prochaines pluies devraient provoquer une forte projection.

**Oïdium** : sortie des premiers drapeaux ; période de risque

**Monilia** : début de la période de risque sur les variétés les plus avancées ; risque si humectation

**Feu bactérien** : début de la période de risque ; risques modérés

**Pucerons** : les éclosions de fondatrices sont en cours.

### POMMIER

### POIRIER

**Psylle** : fin de la période de pontes.

### KIWI

**PSA** : les conditions sèches ne sont pas favorables au développement de la bactérie.

### ESPECES A NOYAUX

**ECA : Risque fort.** Le vol continue.

**Monilia fleurs et rameaux : Risque faible.** Stade sensible en cours uniquement sur pruniers domestique et cerisiers. La météo de cette semaine est peu favorable aux contaminations

**Pucerons** : Période de risque en cours avec l'arrivée des fondatrices.

### PECHER

**Cloque : Risque faible cette semaine.** Risque sur toutes les variétés.

### TOUTES ESPECES

**Tordeuses orientales : Risque faible.** Toute première capture. Tout début du vol.

#### Directeur de publication :

Denis CARRETIER  
Président de la Chambre  
Régionale d'Agriculture  
d'Occitanie  
BP 22107  
31321 CASTANET  
TOLOSAN Cx  
Tel 05.61.75.26.00

Dépôt légal : à parution

**Comité de validation :**  
CEFEL, Chambre  
d'agriculture du Tarn-et-  
Garonne, Chambre  
régionale d'Agriculture  
d'Occitanie, DRAAF  
Occitanie, QUALISOL



# POMMIER-POIRIER

## • Tavelure (*Venturia inaequalis*)

### × Suivis biologiques (maturité des périthèces):

Selon les observations réalisées par différents centres, les périthèces seraient à maturité depuis le **20 février** environ.

### × Suivis biologiques (projections):

Sur nos dispositifs de suivis biologiques (en place au CEFEL depuis le 22 février), nous avons observé les premières projections lors des pluies du 12 et 13 mars sur 1 des 2 lits de feuilles.

*Ci-dessous, le nombre de spores projetées hebdomadairement :*

Nbre de spores	14/03 au 20/03	Total
Lit 1	0	0
Lit 2	0	3234

### × Modélisation (projections):

**Modèle DGAL :** Le modèle est paramétré ainsi :

- hiver froid : somme de températures du 01/12/2020 au 28/02/2021 = 610°C < 650°C
- J0 (= maturité des ascospores) au 20 février.

	Projetable au 25 mars si pluie	Maturité journalière
J0 au 20 févr	10%	1%

**Modèle Rim Pro :** nous avons provisoirement fixé le biofix au 7 mars (aux toutes premières projections observées).

	Projetable au 25 mars si pluie
Biofix au 05 mars	2000 spores soit 20% environ

### × Contaminations :

Les pluies du jeudi 17 mars n'ont pas provoqué de contaminations généralisées

**Évaluation du risque :** les prochaines pluies devraient provoquer de fortes projections.

*Mesures prophylactiques et/ou techniques alternatives:* La destruction et/ou l'enfouissement de la litière de feuille permettent de réduire l'inoculum tavelure de façon très significative au niveau de la parcelle. Et ce d'autant plus que ces opérations sont réalisées précocement.

## • Feu bactérien (*Erwinia amylovora*)

Le Feu bactérien peut provoquer, sur pommier et poirier, des nécroses et des dessèchements de fleurs et de brindilles. La production d'exsudat sur les pédoncules des fleurs ou les rameaux atteints est caractéristique. La période de floraison est la principale période de contamination. Des températures élevées pendant la floraison et un environnement favorable (verger contaminé, présence de pyracanthas, d'aubépines...) sont des facteurs favorisants.

Le risque est fort pendant la floraison si :

- les températures maximales sont supérieures à 24°C,
- ou si les températures maximales sont supérieures à 21°C et associées à des températures minimales supérieures à 12°C.

Les jeunes vergers sont particulièrement à risque (risque de contaminations sur porte greffe).

### Éléments de biologie :

La tavelure passe l'hiver sous forme de périthèces sur les feuilles mortes. Au printemps, les ascospores mûres sont projetées lors des pluies et peuvent contaminer le végétal à partir du stade B-C.

Le risque tavelure dépend :

- de l'importance de la « projection » : à chaque pluie, seules les spores à maturité sont projetées. Ce nombre de spores projetées dépend du stock initial de spores (inoculum) et du pourcentage de spores à maturité lors de cette pluie.
- de l'importance de la « contamination » : en fonction des conditions d'humectation du feuillage et des températures, un nombre plus ou moins grand de spores vont germer et contaminer le végétal (courbes de Mills, Angers...).

On estime en pratique qu'il peut y avoir contamination dès que :

**durée d'humectation de la végétation (en h) x T° (en °C) > 130**

**Évaluation du risque :** Les températures assez froides prévues pour les 5 prochains jours ne sont pas trop favorables au développement et aux contaminations par la bactérie. Le risque est donc faible à moyen pour cette semaine.

**Mesures prophylactiques :** La suppression des fleurs en vergers de 1ère feuille est une technique très intéressante pour éviter toute contamination de feu bactérien et favoriser la croissance des arbres. Cette opération est à réaliser au stade D-E (50 heures à 150/ha en fonction du nombre de fleurs à enlever).

- **Tordeuse de la pelure Capua**  
(*Adoxophyes orana*)

Les larves hivernantes de Capua reprennent leur activité au printemps, à partir du débourrement. Les bouquets floraux attaqués sont reconnaissables par la présence de feuilles accolées entre elles et aux pièces florales par un tissage blanchâtre. Les larves sont vertes et très vives. Elles se nymphosent généralement à partir de fin avril pour donner les papillons de G1.

Nous observons depuis le 20 mars de jeunes larves en reprise d'activité.

**Évaluation du risque :** Le niveau de risque est à évaluer à la parcelle. Surveillez vos parcelles pour détecter l'éventuelle présence de larves.

**Seuil indicatif de risque :** 5% de bouquets atteints

**Mesures prophylactiques :** la lutte par confusion sexuelle permet de limiter les populations et de diminuer l'usage des insecticides tout en améliorant l'efficacité de la protection. Les diffuseurs doivent être mis en place avant le début du vol (fin avril).

- **Cécidomyie des feuilles**  
(*Dasineura mali*, *Dasineura pyri*)

Les cécidomyies des feuilles sont de petites mouches qui pondent dans les feuilles encore enroulées. Les larves (« asticots »), par leur salive, provoquent un gonflement de la feuille qui reste enroulée. Au terme de leur développement (15 jours en moyenne), les larves se laissent tomber au sol pour se nymphoser. 3 à 5 générations peuvent se succéder dans la saison.

Sur notre réseau de parcelles, nous n'observons pas encore de captures d'adultes.

**Évaluation du risque :** absence de risque pour l'instant. Seuls les jeunes vergers sont exposés au risque cécidomyie.



Dégâts et larve de capua avant fleur: feuilles de rosettes collées entre elles avec tissage blanc - Photos CA82

## POMMIER

- **Stades phénologiques**

Pink Lady, Joya	Stade EE2
Braeburn, Opale, Juliet,	Stade E
Granny, Gala,	Stade D3
Golden, Fuji	Stade D

- **Oïdium** (*Podosphaera leucotricha*)

L'oïdium passe l'hiver dans les bourgeons sous forme mycélienne. Au printemps, les pousses issues de ces bourgeons contaminés sont recouvertes d'un duvet blanchâtre (attaques primaires). Des contaminations secondaires se produisent ensuite sur jeunes pousses à partir de ces foyers primaires en fonction des conditions climatiques.

On observe les premiers symptômes d'oïdium sur des parcelles contaminées en 2021 (« drapeaux »).

**Évaluation du risque** : Période de risque en cours pour l'ensemble des vergers.

**Mesures prophylactiques** : La suppression des pousses oïdiées dès leur sortie permet de limiter les risques de repiquages

- **Monilioses** (*Monilia laxa*)

Le *Monilia* se conserve dans les fruits momifiés et dans les chancres sur rameaux. Les conidies sont transportées par le vent et la pluie toute l'année. Elles germent en présence d'eau et de blessures (grêle...). On peut observer des dégâts sur fleurs, rameaux et fruits. Certaines variétés sont particulièrement sensibles (Granny Smith, Braeburn, Juliet...). De graves dégâts ont été observés sur certains vergers ces dernières années. Les symptômes peuvent être confondus avec ceux d'une attaque par le feu bactérien.

**Évaluation du risque** : Il existe un risque de contamination pour les variétés sensibles (Granny, Braeburn, Juliet...) et les parcelles sensibles en cas de période d'humectation pendant la floraison.

**Mesures prophylactiques** : La suppression des pousses moniliées permet de limiter l'inoculum

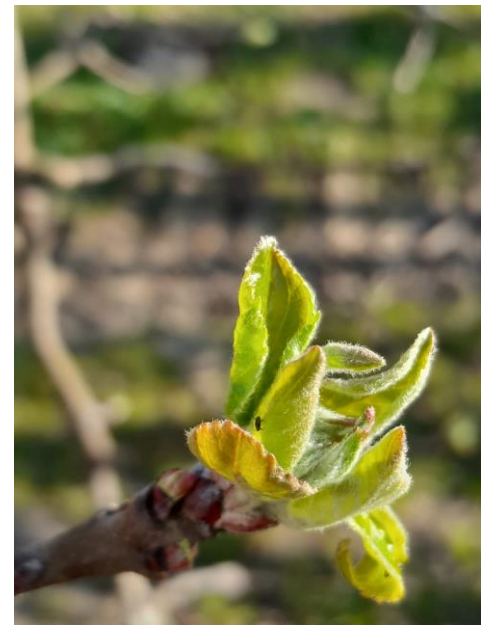
- **Pucerons** (*Dysaphis plantaginea* et *Rhopalosiphum insertum*)

Nous avons observé les premières fondatrices en parcelles non traitées entre le 5 et le 7 mars.

**Évaluation du risque** : La période de risque est en cours avec l'éclosion des fondatrices. L'observation des œufs d'hiver de puceron cendré et des premières fondatrices est assez difficile.

**Seuils de nuisibilité** :

- Puceron vert migrant : 60% de bouquets occupés
- Puceron cendré : nuisible dès qu'il est présent



Puceron cendré – Photo Qualisol

- **Anthonomes** (*Anthonomus pomorum*)

Ces charançons pondent dans les fleurs à l'intérieur des bourgeons atteignant le stade B-C. Ils peuvent causer de graves dégâts, notamment en agriculture biologique. Les fleurs ne s'épanouissent pas et prennent un aspect caractéristique en « clou de girofle ». Avant de pondre, les adultes d'anthonome piquent les bourgeons pour se nourrir pendant une dizaine de jours.

**Évaluation du risque** : fin de la période de risque.

- **Mineuse cerclée** (*Leucoptera Scitella*)

La mineuse cerclée est un petit lépidoptère dont les larves « mineuses » provoquent des dégâts circulaires (en œil de perdrix) à la face supérieure des feuilles ;

Certaines parcelles, notamment en AB, peuvent subir, lors des années, de très fortes attaques avec des dizaines de mines par feuille.

Nous n'avons pas encore enregistré les premières captures.

**Évaluation du risque** : le vol devrait démarrer dans les jours qui viennent.

- **Mineuse marbrée** (*Phyllonorycter blancardella*)

La mineuse marbrée provoque des taches d'allure marbrée en face supérieure des feuilles.

Sur notre réseau de pièges, nous avons observé les premiers adultes le 14 mars. Les piégeages se sont intensifiés au 20 mars

**Évaluation du risque** : Période de vol en cours.

- **Hoplocampe du pommier** (*Hoplocampa testudinea*)

L'hoplocampe est un hyménoptère (petite guêpe) qui butine les fleurs pendant la floraison et pond sous les sépales. Les larves apparaissent une quinzaine de jours plus tard. Elles font une galerie superficielle avant de pénétrer dans le fruit pour aller aux pépins. Les fruits attaqués tombent généralement à la nouaison.

Depuis 2 à 3 ans, on observe des dégâts d'hoplocampe sur quelques parcelles de pommier en AB et en conventionnel.

Nous n'avons pas encore enregistré les premières captures

**Évaluation du risque** : A surveiller.

## POIRIER

- **Stades phénologiques :**

Abbé Fettel	Stade E2F
Fred	Stade EE2
Comice, William's	Stade EE2

- **Psylle du poirier** (*Cacopsylla pyri*)

Le psylle hiverne au stade adulte. Les femelles hivernantes pondent à partir de mi-janvier (*quand les températures sont supérieures à 10°C pendant 2 jours de suite*), à la base des bourgeons à fleur. Les œufs jaunes clair au départ se colorent en jaune orangé. Puis, peu avant leur éclosion, on peut distinguer les yeux de la larve sous la forme de 2 points rouges. La 1ère génération écloit généralement pendant la période de floraison du poirier.

On observe peu de nouvelles pontes à proximité des boutons à fleurs.

**Évaluation du risque** : fin de la période de ponte.

## KIWI

- **Pseudomonas syringae actinidiae (PSA)**

Cette bactériose est en recrudescence dans le verger régional depuis quelques années. Elle se développe très rapidement sur kiwi jaunes et sur les variétés précoces, entraînant des mortalités de branches, d'arbres, voire de parcelles entières. La variété Hayward est moins sensible, mais on peut y observer des dégâts, surtout sur plants mâles, mais également sur certaines plantations. La présence de la bactériose se manifeste par écoulements blanchâtres et ou rougeâtres sur les charpentières ou les troncs.

Nous avons observé les premiers symptômes sur bois (écoulements) à la mi-février ; il semble qu'il y ait plus de symptômes que l'an dernier.

**Évaluation du risque** : les conditions sèches ne sont pas favorables au développement de la bactérie.

## ESPECES A NOYAU

- Stades phénologiques

Prunes Japonaises	Variétés précoces : <i>Grenadine, Fortune, Saphir, Friandise, September Yummy, Golden Japan</i>	G (chute des pétales) à H (nouaison)
	Variétés moyennes à tardives : <i>TC SUN, Prime Time, Larry Anne, Rubinel, Ruby Sun, Ruby Star</i>	Stade F (Pleine floraison)
Prunes domestiques	Stade E (début floraison) à F	
Cerisiers	Stade D à F (pleine floraison sur Folfer)	
Abricotier et Pêcher	Stade F à H (petits fruits) en fonction des variétés	



Stade Pleine Floraison sur TC SUN –  
Photo CA82

## • Enroulement chlorotique de l'abricotier (ECA)

Le vol du psylle continue avec 4 et 1 capture sur les deux sites de battage. Conditions météo très défavorables pour le vol de l'insecte au moment du battage (fort vent).

Les symptômes de l'ECA sont très flagrants à cette époque : les arbres malades présentent une feuillaison précoce qui aide à les repérer rapidement et facilement. Elle aide aussi le psylle du prunier, vecteur du phytoplasme, à repérer ses hôtes en les attirant préférentiellement vers les arbres malades qui sortent déjà des feuilles, où ils vont donc se charger de phytoplasme lors de ses piqûres d'alimentation.

L'expression des symptômes est importante encore cette année en verger.

**Mesures prophylactiques :** Il convient de repérer et éliminer (arracher et brûler) au plus vite les arbres qui présentent un débournement anormalement précoce (feuillaison avant la floraison) et qui serviront de réservoir de phytoplasme.

**Techniques alternatives :** L'application d'argile ou de BNA pro en barrière physique présente un intérêt en complément de l'arrachage des arbres malades. Elle est à réaliser avant le début du vol du psylle.



Arbre malade à feuillaison précoce – Photo CA82

**Évaluation du risque : Risque Fort. Maintien du vol.** L'arrachage des arbres malades et l'application de barrières physiques doivent être maintenues durant toute la période de vol.

## • Monilia fleurs et rameaux (*monilia laxa* et *monilia fructicola*)

Les rameaux infectés l'année dernière et les fruits laissés sur les arbres et qui se momifient, constituent une source d'inoculum importante pour les différentes espèces de Monilia. Elles sont en fait la forme de conservation du champignon pour l'hiver. Actuellement, ces momies sont prêtes à se ré-humecter et à produire des spores.

Les bourgeons sont sensibles à partir du stade D (boutons blancs) et jusqu'à la fin de la floraison.

**Évaluation du risque : Risque faible en cours. Pruniers américano-japonaises, abricotiers et pêchers ne sont plus concernés par le Monilia. Stade sensible en cours sur les autres espèces et variétés.** Le temps de cette semaine est peu favorable aux contaminations. Il faudra voir l'évolution de la météo et des stades pour savoir si les variétés seront sensibles lors des prochaines contaminations potentielles.

**Mesures prophylactiques :** Les momies (fruits restés sur l'arbre et momifiés) et les chancres seront le point de départ des nouvelles contaminations. Il faut diminuer au maximum les risques en les éliminant rapidement.

## • Pucerons verts et noirs (*Brachycaudus helichrysi*, *Myzus persicae*, *Myzus cerasi*)

Le puceron vert du pêcher, comme le puceron vert du prunier, ou le puceron noir du cerisier, hivernent sous forme d'œufs d'hiver. Les femelles fondatrices, issues de ces œufs d'hiver, donnent des colonies de pucerons (virginipares aptères) aptes à se reproduire très rapidement.

Le puceron vert du pêcher peut également véhiculer des viroses.

L'observation des premières fondatrices étant difficile, elles n'ont pas été notées cette semaine.

**Évaluation du risque** : La période de risque a débuté avec l'éclosion des fondatrices. L'observation des œufs d'hiver et des premières fondatrices reste néanmoins très difficile. Il nécessite donc une attention accrue. A surveiller.

## PECHER

- **Cloque** (*Taphrina deformans*)

Le stade sensible pour les contaminations de la cloque est le stade pointe verte, lorsque les bourgeons à bois s'entrouvrent et permettent la pénétration des spores transportés par l'eau. D'autre part, une fois le stade sensible atteint, les contaminations ne sont possibles qu'en cas de pluies et de températures supérieures à 7°C.

Quelques traces observés. Situation propre en majorité.

**Évaluation du risque** : Une bonne partie des variétés ont déjà une feuille étalée et sont donc sortis du stade sensible. Le stade sensible est en cours sur les autres variétés. Risque faible cette semaine (vent et pas de pluie prévue). Il faudra voir l'évolution de la météo et des stades pour savoir si les variétés seront sensibles lors des prochaines contaminations potentielles.



Cloque sur premières feuilles  
– Photo CA82

## TOUTES ESPECES

- **Tordeuse orientale** (*Cydia molesta*)

La tordeuse orientale hiverne sous forme de chenilles diapausantes dans l'écorce du tronc ou dans le sol. Les papillons de la première génération sortent de mi-mars à mi-juin selon les régions. Après l'accouplement, les femelles pondent sur la face inférieure des feuilles, si la température crépusculaire dépasse 16°C.

× **Sur notre réseau de piégeage** : toute première capture sur un piège le 21 mars.

**Évaluation du risque** : Tout début du premier vol

**Mesures prophylactiques** : la lutte par confusion sexuelle permet de limiter les populations et de diminuer l'usage des insecticides tout en améliorant l'efficacité de la protection. Les diffuseurs sont à placer dans les 10 jours à venir.

### REPRODUCTION DU BULLETIN AUTORISEE SEULEMENT DANS SON INTEGRALITE (REPRODUCTION PARTIELLE INTERDITE)

Ce bulletin de santé du végétal a été préparé par l'animateur filière arboriculture de la Chambre d'agriculture du Tarn-et-Garonne et élaboré sur la base des observations réalisées par le CEFEL, la Chambre d'agriculture du Tarn-et-Garonne et QUALISOL.

Ce bulletin est produit à partir d'observations ponctuelles. S'il donne une tendance de la situation sanitaire régionale, celle-ci ne peut pas être transposée telle quelle à la parcelle. La CRA d'Occitanie dégage donc toute responsabilité quant aux décisions prises par les agriculteurs pour la protection de leurs cultures et les invite à prendre ces décisions sur la base des observations qu'ils auront réalisées et en s'appuyant sur les préconisations issues de bulletins techniques.



## Les abeilles, des alliées pour nos cultures : protégeons-les !

3<sup>ème</sup> édition, avril 2018

Cette note a été rédigée par un groupe de travail DGAI<sup>1</sup>, APCA<sup>2</sup>, ITSAP-Institut de l'abeille<sup>3</sup>, ADA<sup>4</sup> France et soumise à la relecture du CNE<sup>5</sup>.

- 1- Ministère de l'Agriculture et de l'Alimentation, Direction générale de l'alimentation.
- 2- Assemblée permanente des chambres d'agriculture.
- 3- Institut technique et scientifique de l'apiculture et de la pollinisation.
- 4- Fédération nationale des associations régionales de développement de l'apiculture.
- 5- Comité national d'épidémiologie dans le domaine végétal.

Crédits photos : J. Jullien (DGAI-SDQSPV), sauf p.3, apiculteur en action : Florence Aimont-Marie (CA 17).



En butinant de fleur en fleur, les insectes pollinisateurs participent à la production de nombreuses cultures et contribuent aussi à la qualité des récoltes. À l'échelle mondiale, 80 % des plantes à fleurs se reproduisent grâce à ces insectes auxiliaires, en particulier aux abeilles.

### Préserver la santé des abeilles

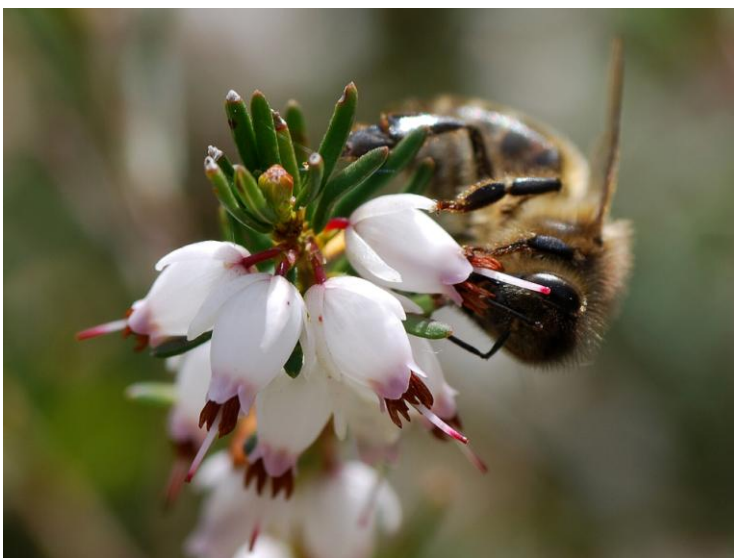
Les causes de dépérissement des abeilles sont multiples. La préservation de la santé du cheptel apicole implique la mise en place de bonnes pratiques au niveau de :

- la gestion des ressources alimentaires des abeilles ;
- la maîtrise des risques sanitaires du cheptel ;
- la protection des cultures par la mise en œuvre des méthodes de lutte intégrée.

Pour protéger les insectes pollinisateurs, les pouvoirs publics ont renforcé les études écotoxicologiques, la réglementation, ainsi que les contrôles sanitaires et phytosanitaires.

### Les voies d'exposition

Des intoxications d'insectes pollinisateurs peuvent se produire quand les produits phytopharmaceutiques sont appliqués, tant sur les plantes cultivées que sur la flore spontanée. La contamination peut avoir lieu à deux moments (pendant et après le traitement phytosanitaire), par deux voies d'intoxication différentes :



- **par contact** : quand l'abeille est exposée directement à un produit dangereux ; se pose sur une fleur ou sur la végétation traitée ; reçoit des vapeurs ou des poussières toxiques ;

- **par ingestion** : quand l'abeille prélève du nectar ou du pollen sur des fleurs contaminées suite à une pulvérisation ; par l'utilisation avant floraison d'un produit rémanent ou systémique ; suite à un enrobage de semence avec un produit systémique et persistant durant la floraison ; ou enfin par des poussières d'enrobage insecticide émises lors de semis en l'absence de mesures appropriées de gestion des risques.

## Connaître les risques toxicologiques pour les abeilles avant de traiter

### ETIQUETTE PRODUIT PHYTO.

#### Phrases de risque Spe 8

**« Précautions à prendre pour la protection de l'environnement »**

Dangereux pour les abeilles. / Pour protéger les abeilles et autres insectes pollinisateurs, ne pas appliquer durant la floraison. / Ne pas utiliser en présence d'abeilles. / Retirer ou couvrir les ruches pendant l'application et (indiquer la période) après traitement. / Ne pas appliquer lorsque des adventices en fleur sont présentes. / Enlever les adventices avant leur floraison. / Ne pas appliquer avant (indiquer la date).

Les professionnels de la production végétale, du paysage et des forêts doivent impérativement connaître l'écotoxicité des produits phytosanitaires avant de les utiliser. La règle de base consiste à lire **l'étiquette du produit** figurant sur l'emballage (classement toxicologique, phrases de risque correspondantes).

En complément, il est possible de consulter :

- le catalogue des produits phytopharmaceutiques et de leurs usages autorisés en France **e-phy** : [ephy.anses.fr](http://ephy.anses.fr)

- les **fiches de données de sécurité des produits phytopharmaceutiques** : [www.quickfds.com](http://www.quickfds.com) ou [www.phytodata.com](http://www.phytodata.com)

- l'**Index Acta phytosanitaire**, mis à jour chaque année ;

- la base **Agritox** qui renseigne sur le classement toxicologique des substances actives : [www.agritox.anses.fr](http://www.agritox.anses.fr)

## Le respect des obligations réglementaires\*



### • Conditions d'utilisation des insecticides et acaricides à usage phytosanitaire

D'une façon générale, il faut noter que l'arrêté du 28 novembre 2003, paru au Journal officiel du 30 mars 2004, **interdit tout emploi d'insecticides ou d'acaricides en période de floraison ou de production d'exsudats** ; ceci afin de protéger les abeilles et autres insectes pollinisateurs.

Par dérogation, l'emploi d'insecticides et acaricides en période de floraison ou de production d'exsudats est cependant possible dès lors que deux conditions sont réunies et respectées :

1. L'intervention a lieu **en dehors des périodes de butinage** (tard le soir, de préférence) : les abeilles peuvent être actives du lever du jour au coucher du soleil ;
  2. Le produit insecticide ou acaricide employé **bénéficie d'une mention « abeilles »**.
- L'arrêté définit en effet trois types de mention « abeilles » pouvant être attribuées aux insecticides ou acaricides :

- « *Emploi autorisé durant la floraison en dehors de la présence d'abeilles* » ;
- « *Emploi autorisé au cours de périodes de production d'exsudats, en dehors de la présence d'abeilles* » ;
- « *Emploi autorisé durant la floraison et au cours des périodes de production d'exsudats, en dehors de la présence d'abeilles* ».

### • Éviter les dérives lors des traitements

L'arrêté interministériel du 4 mai 2017 impose aux applicateurs de mettre en œuvre des moyens appropriés pour éviter tout entraînement des produits phytopharmaceutiques en dehors des parcelles ou des zones traitées. Il convient dans ce cadre d'éviter toute dérive des produits vers les ruches et ruchers.

### • Mesures anti-dérive lors du semis

L'arrêté interministériel du 13 janvier 2009 précise les conditions d'enrobage et d'utilisation des semences traitées par des produits phytopharmaceutiques en vue de limiter l'émission des poussières lors du procédé de traitement en usine.



\*pour consulter les textes réglementaires en vigueur, rendez-vous sur : [www.legifrance.gouv.fr](http://www.legifrance.gouv.fr)

### • **Proscrivez les mélanges de produits phytopharmaceutiques dangereux pour les abeilles**

L'association de certaines molécules à visée phytopharmaceutique peut faire courir un risque important aux pollinisateurs (effets possibles de synergies). Pour cette raison, il convient d'être extrêmement vigilant en matière de mélanges et de respecter l'arrêté ministériel du 7 avril 2010. Ce dernier prévoit dans son article 8 que « durant la floraison ou au cours des périodes de production d'exsudats, au sens de l'article 1<sup>er</sup> de l'arrêté du 28 novembre 2003 susvisé, **un délai de 24 heures soit respecté entre l'application d'un produit contenant une substance active appartenant à la famille chimique des pyréthriinoïdes et l'application d'un produit contenant une substance active appartenant aux familles chimiques des triazoles ou des imidazoles.** Dans ce cas, le produit de la famille des pyréthriinoïdes est obligatoirement appliqué en premier ». Les mélanges extemporanés de pyréthriinoïdes avec triazoles/imidazoles sont donc interdits en période de floraison et d'exsudation de miellat.

## **A RETENIR**

- **En période de floraison ou de production d'exsudats, il est interdit de traiter en présence d'abeilles.** Même si le produit comporte la mention « abeilles », cela ne signifie pas qu'il est inoffensif.
- **Des pollinisateurs sauvages sont présents sur des plages horaires plus larges au cours de la journée et avec des températures plus fraîches** (par ex. les bourdons). Les comportements et modes de vie de ces insectes (horaires de butinage, mode de nidification et de reproduction, préférences alimentaires, ...) sont variés et peuvent différer de ceux de l'abeille domestique. De plus, leur sensibilité aux produits phytopharmaceutiques peut être différente.

## **Les bonnes pratiques pour favoriser l'activité des insectes pollinisateurs et pour maintenir des ressources alimentaires en dehors des périodes de floraison des cultures mellifères**

- Avant toute prise de décision concernant une éventuelle intervention phytosanitaire, pensez à consulter le bulletin de santé du végétal (BSV) et à évaluer rigoureusement l'état phytosanitaire de la culture.
- Ne laissez jamais d'eau polluée par des substances actives chimiques autour des parcelles ou sur votre exploitation, les abeilles s'abreuvent et collectent plus de 25 litres d'eau par an pour assurer le développement de leur colonie.
- Favorisez la présence des insectes pollinisateurs pour la pollinisation de vos cultures en implantant des espèces mellifères autour de vos parcelles (bandes mellifères le long des cours d'eau et bord de champ, haies mellifères, CIPAN mellifères...). Si vous devez réaliser une intervention, rendez non attractifs pour les abeilles les couverts herbacés et fleuris entre-rangs dans la parcelle à traiter, par exemple en les broyant ou les fauchant en dehors des périodes de butinage.
- Pour ne pas que la flore mellifère devienne un piège pour les pollinisateurs, il est impératif que la dérive des traitements réalisés sur les cultures voisines soit évitée.
- Participez au maintien de l'apiculture sur votre territoire en diversifiant vos cultures à la faveur de rotations longues intégrant des légumineuses ou des oléoprotéagineux.
- Laissez des plantes messicoles s'implanter en bordures et à l'intérieur des champs pour favoriser les espèces végétales nectarifères et pollinifères. Consultez le site Internet : [www.ecophytopic.fr](http://www.ecophytopic.fr)



**N'hésitez pas à échanger avec les apiculteurs qui travaillent autour de vous et adaptez vos pratiques en leur demandant conseil vis-à-vis des abeilles.**

**Pour plus d'informations sur les abeilles et l'apiculture, contactez l'ADA (association de développement apicole) de votre région, le référent apiculture de la chambre régionale d'agriculture ou consultez le site Internet de l'ITSAP-Institut de l'abeille [www.itsap.asso.fr](http://www.itsap.asso.fr)**