

A retenir

Mildiou	Progression de la maladie.
Oïdium	Début de la période de forte sensibilité.
Cicadelle de la flavescence dorée	Larves de cicadelles vectrices <i>Scaphoideus titanus</i> .



Directeur de publication

Denis Carretier
Président de la Chambre
Régionale d'Agriculture
Occitanie
BP 22107
31321 Castanet Tolosan
05.61.75.26.00

Comité de validation :

Nadine Bals, Laure Bérard-
Delay, Fabrice Guillois,
Emilie Teysstot,
Laure Lagarrigue, Christel
Chevrier

Crédit photos :

Groupe Chambre, Groupe
Guide des Vignobles Rhône
-Méditerranée

PLUVIOMETRIE

Vignoble régional

Tableau des hauteurs de pluies du 07 au 13 mai

		7-mai	8-mai	9-mai	10-mai	11-mai	12-mai	13-mai
Pyrénées-Orientales	ESTAGEL	7,6	0,1	0	0	0	31,9	6,7
	LAROQUE DES ALBERES	0,1	0	0	0	0	21,8	1,5
	PIA	3	0	0	0	0	26,6	2,7
Aude	ALAIGNE	46,7	4,5	0,8	0	0	23,1	20,9
	LEZIGNAN	3,2	2,5	1,6	0	0	39,3	3,9
	NARBONNE	12	3,6	0,7	0	0	40,7	1,4
Hérault	POUZOLLES	3,8	0,9	0,8	0	0	26,7	1,5
	PUISSERGUIER	5,3	2,4	0,5	0	0	28,3	0,4
	VALFLAUNES	9,3	2,6	0,7	0	0	31,4	24,1
Gard	CHUSCLAN	0,4	2	0	0	0	6,1	34
	SAINT GILLES	1,4	0,5	9,4	0	0,3	1,3	28,3
	VILLEVIEILLE	4,2	0	2,5	0	0	21,3	29,3

STADES PHENOLOGIQUES

Vignoble régional

Dans les parcelles observées, les stades phénologiques varient essentiellement de « boutons floraux encore agglomérés » (stade G ou 15 ou BBCH 55) dans les secteurs tardifs et/ou parcelles tardives à « onze – douze feuilles » (stade 18) pour les cépages et/ou les situations précoces.

Les stades phénologiques les plus rencontrés varient de « huit – neuf feuilles » (stade 16) à « onze – douze feuilles » (stade 18).

Quelques parcelles tardives sont au stade « 5 ou 6 feuilles étalée, inflorescences visibles » (stade F ou 12 ou BBCH 14-53) et certaines très précoces au stade « tout début de la floraison, chute des premiers capuchons floraux » (stade 19 ou BBCH 61).



Boutons floraux séparés
(stade H ou 17 ou BBCH 57)

MILDIU

Vignoble régional

De nouveaux symptômes découverts.



Aude

De nouveaux foyers primaires sont découverts. A présent, tous les secteurs sont concernés à divers niveaux. Ainsi la fréquence de détection demeure très faible sur l'ouest du département et est nettement plus importante sur les Corbières, le Minervois et le Narbonnais. Aucun repiquage n'est observé à ce jour.

La modélisation (Potentiel Système) évaluée au 13 mai en prévisionnel prévoit que les pluies du 12 et 13 mai engendrent des contaminations importantes sur l'ensemble du département. Seul l'ouest Audois reste encore épargné et le modèle n'indique que de faibles contaminations. Suite à ces pluies, chaque nouvelle pluie (même de faible intensité) entraîne de nouvelles contaminations. Le risque est en augmentation et passe en risque fort à 7 jours sur l'ensemble du département.

Sur les zones où des foyers primaires ont déjà été identifiés, ces précipitations sont également susceptibles d'engendrer des repiquages.

Gard

Depuis la semaine dernière, de nouveaux foyers primaires sont découverts partout dans le département mais avec une fréquence plus élevée dans la partie située au sud de Nîmes que dans la partie située au nord. Ces foyers primaires sont probablement issus de l'épisode pluvieux du 29 et 30 avril.

Les pluies orageuses, très irrégulières selon les secteurs, du 5 au 9 mai et la pluie généralisée à l'ensemble du département des 13 et 14 mai ont probablement généré de nouveaux foyers primaires et des repiquages dans les parcelles qui présentaient déjà des taches.

D'après la modélisation Potentiel Système évaluée au 13 mai en prévisionnel, les derniers épisodes pluvieux (orage du 7 au 9 mai et pluie généralisée du 13 mai) engendrent des contaminations importantes sur l'ensemble du département. Seul le sud de la Vallée du Rhône Gardoise reste encore épargné et n'indique que de faibles contaminations.

Le risque est en augmentation et passe en risque fort pour les 7 jours à venir sur le département.

Hérault

Les 1^{ers} foyers primaires sont découverts dans la Vallée de l'Orb – Lodévois à Bédarieux : plusieurs grosses taches au sol et en cœur de souches, rarement fructifiées.

De nouveaux foyers primaires sont découverts le :

09 mai dans la Biterrois à Corneilhan.

11 mai dans la Basse Vallée de l'Hérault à Alignan du Vent.

14 mai dans le Minervois à Beaufort (feuilles et inflorescences), Cesserois et Olonzac, dans les Hauts Coteaux à Cessenon, dans la Biterrois à Sauvian, dans la Basse Vallée de l'Hérault à Alignan du Vent, Pézenas, Roujan, et Saint Thibéry, dans la Moyenne Vallée de l'Hérault à Saint Pargoire, dans le Montpelliérais à Cournonterral, Fabrègues, Galargues, Montaud, Saint Christol, Saint Génies des Mourgues et dans le Nord Montpelliérais à Fontanès et Saint Bauzille de Montmels.

15 mai dans la Basse Vallée de l'Hérault à Pouzolles.

Plusieurs foyers peuvent être observés sur une même commune. Ils se caractérisent par une à plusieurs taches de taille variable, souvent fructifiées, sur une à plusieurs feuilles situées parfois au sol (pampres) mais aussi en cœur de souche.

Des repiquages sont observés le 14 mai sur :

- Feuilles dans la Biterrois à Autignac et Cazouls lès Béziers, dans la Basse Vallée de l'Hérault à Pouzolles, Roujan et Saint Thibéry, dans la Moyenne Vallée de l'Hérault à Plaissan, Le Pouget et Saint Pargoire et dans le Nord Montpelliérais à Saint Mathieu de Trévières et à Valflaunès.
Inflorescences dans la Biterrois à Béziers.

Ces symptômes sur feuilles se caractérisent par plusieurs petites à moyennes taches souvent fructifiées. Dans certaines parcelles, la fréquence de ces symptômes peut dépasser 1 tache pour 10 ceps.

D'après la modélisation arrêtée au 13 mai :

Milstop : les conditions météorologiques enregistrées entre le 7 et le 13 mai engendrent des contaminations primaires et secondaires sur la totalité des stations, avec des niveaux de risque moyen à fort. Les sorties de symptômes des contaminations primaires sont attendues à partir du 20 mai. Les sorties de symptômes des contaminations secondaires sont attendues à partir du 21 mai.

L'indice de risque mildiou est **en augmentation moyenne** sur toutes les stations.

D'après la modélisation évaluée au 13 mai, en prévisionnel :

Potentiel Système : Les pluies du 12 et 13 mai engendrent des contaminations importantes sur l'ensemble du département. Suite à ces pluies, chaque nouvelle pluie (même de faible intensité) entraîne de nouvelles contaminations. Le risque est en augmentation et passe en risque fort à 7 jours sur quasiment toute la région.

Pyrénées – Orientales

Les foyers continuent leurs apparitions suite aux pluies orageuses des 29 avril et surtout des 5-7 mai dans des communes et zones non identifiées jusqu'à présent. De nouveaux foyers sur feuilles, sont validés sur les communes de Le Boulou, Espira de l'Agly, Rodés, Tresserre, Trouillas suite aux contaminations sur ces épisodes.

Le modèle Potentiel Système évalué au 13 mai en prévisionnel, donne des contaminations importantes sur l'ensemble du département, concernant les orages du 12 et 13 mai. Cependant, les températures très basses inférieures à 11°C et les épisodes venteux qui ont rapidement séchés la végétation, peuvent nous laisser penser à un faible potentiel de nouvelles contaminations.

Aujourd'hui nous observons des foyers et des repiquages issus des orages de fin avril et début mai. Les conséquences des orages du 12 mai seront visibles au mieux à partir du 25 mai. Le risque indiqué par le modèle est fort.

Mesures prophylactiques

- Eliminer les pampres, ébourgeonnez les plantiers,
- maintenir le couvert végétal ras sous le rang, dans l'inter rang et limitez au maximum le travail du sol afin de restreindre la remontée d'humidité dans la souche,
- raisonner les travaux d'entretien du sol (préservez les passages du tracteur pour être en mesure de réaliser les 1ers traitements même en cas de pluies notamment dans les parcelles à mauvaise portance).

Evaluation du risque

Le risque est en augmentation.

Observer activement tout symptôme, consulter la météo et rester vigilant à l'annonce d'une nouvelle pluie.

OIDIUM

Vignoble régional

Des drapeaux et repiquages sont observés sur Carignan.

Aude

Des drapeaux sont observés sur Carignan en toutes zones du département. Les 1^{ers} repiquages issus de ces drapeaux sont observés essentiellement sur la zone est du département.

Aucun symptôme de contamination primaire (issue de cléistothèces) n'est observé pour le moment.

Gard

L'oïdium continue à évoluer. De nouveaux repiquages dans les parcelles de Carignan à drapeaux sont observés cette semaine dans tout le département. De nouvelles taches issues de la forme sexuée (cléistothèces) sont observées dans des parcelles sensibles (Roussanne, Grenache...).



Hérault

Par unité agroclimatique, le stade dominant observé sur le cépage Carignan, est le suivant :

- « huit – neuf feuilles » (stade 16) dans le Minervois, les Hauts Coteaux, la Vallée de l'Orb - Lodévois et le Nord Montpelliérais ;
- « boutons floraux séparés » (stade H ou 17 ou BBCH 57) dans le Biterrois, la Moyenne Vallée de l'Hérault et le Montpelliérais ;
« onze – douze feuilles » (stade 18) dans la Basse Vallée de l'Hérault.

Quelques nouveaux drapeaux sont toujours observés sur Carignan.

De nouveaux repiquages sont notés :

dans les parcelles à drapeaux (Carignan) dans le Biterrois, la Basse Vallée de l'Hérault, le Montpelliérais et le Nord Montpelliérais,
sur cépages sensibles dans les Hauts Coteaux.

Les symptômes sur Carignan sont parfois nombreux mais l'évolution de la maladie est toujours lente.

Pyrénées-Orientales

Le symptôme drapeaux est encore facilement observé sur Carignan, Macabeu, Cabernet Sauvignon. Des symptômes sur feuilles sont présents notamment sur les Carignan sans drapeau et les Grenache. D'autres cépages comme le Cabernet Sauvignon présentent aussi des symptômes d'oïdium. La fréquence et l'intensité d'attaque continuent d'augmenter.

Evaluation du risque

La période de haute sensibilité commence à être observée, stade « onze – douze feuilles » (stade 18). Réaliser les observations.

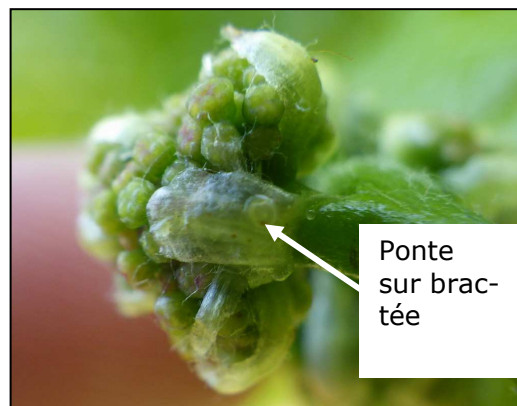
TORDEUSES DE LA GRAPPE

Eudémis

Aude

Les conditions ne sont guère propices à l'observation du vol (pluies et vent violent). Toutefois, le vol se poursuit sur tous les secteurs. Il tend à diminuer en zones précoces (Littoral, Narbonnais, Corbières et Minervois) et s'intensifie en zones tardives (Cabardès, Malepère, Limouxin).

Des pontes et jeunes larves sont observés en zones précoces.



Gard

Le vol de 1^{ère} génération semble terminé, il n'y a plus de capture dans les pièges. Les 1^{ers} saumurages réalisés ce début de semaine dans les secteurs précoces ne présentent pas de larve.

Hérault

Le vol se poursuit mais les effectifs sont en diminution.

Des pontes fraîches et en évolution sont encore observées en zone précoce et en zone moyenne.

Les 1^{ères} pontes fraîches sont notées en zone tardive.

Ces dépôts sont toujours faibles à moyens.

Dans les saumurages réalisés ce début de semaine, des larves de stade L1 et L2 sont relevées en zone précoce.

Les tous 1^{ers} glomérules sont notés en zone précoce.

Pyrénées-Orientales

Quelques papillons sont encore observés dans les pièges dans les secteurs tardifs du vignoble départemental.

Les 1^{ers} glomérules sont observés dans le secteur de la Plaine.

Evaluation du risque

Poursuivre le suivi des pièges.

Surveiller les pontes.

Réaliser les saumurages en toutes zones.

Eulia

Aude et Hérault

Le vol de 1^{ère} génération se termine. Les niveaux de captures sont en nette baisse voire nuls sur tous les secteurs.

Evaluation du risque

Il reste faible.

Cryptoblabès gnidiella

Aude et Gard

De rares prises sont observées.

Evaluation du risque

Le risque est très faible.

BLACK ROT

Gard

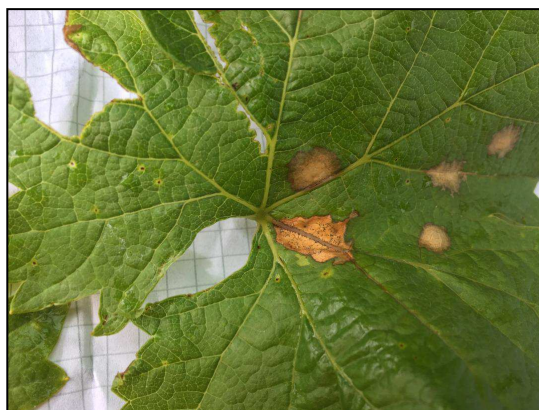
Aucun nouveau symptôme n'est observé cette semaine.

Hérault

De nouveaux symptômes sont observés :

- dans des parcelles où la maladie était présente en 2017 et/ou 2016 mais bien contrôlée, sur feuilles dans les Basse et Moyenne Vallée de l'Hérault et le Montpelliérais,

dans des parcelles où la maladie était présente en 2017 et/ou 2016 avec perte de récolte, sur feuilles dans les Hauts Coteaux et le Nord Montpelliérais. Ces symptômes se caractérisent par une à plusieurs taches, souvent fructifiées. Cette semaine, on note peu d'évolution.



Taches de black rot

Pyrénées-Orientales

Les secteurs et communes où le black rot est identifié avec des taches sur feuilles et quelques impacts sur rameaux et inflorescences sont :

Albères/Vallespir : Le Boulou, Montesquieu des Albères, Sorède ;
Cru Banyuls : Collioure ;
Aspres Premiers Coteaux : Camélas, Fourques, Montauriol, Terrats, Tresserre ;
Littoral : Cabestany, Canet en Roussillon ;
Rivesaltes : Rivesaltes, Saint Estève ;
Conflent : Rodés ;
Riberal : Pézilla la rivière.

Cette maladie est en constante progression sur ces secteurs depuis 3 ans.

Evaluation du risque

Les conditions climatiques sont toujours favorables au développement de la maladie.

Les épisodes pluvieux successifs des 29 et 30 avril, du 5 au 9 mai et des 12 au 14 mai peuvent avoir engendré de nouvelles contaminations ou des repiquages lorsque des taches fructifères étaient présentes (pycnides). La sortie des symptômes est attendue à partir de cette semaine.

Il convient de surveiller particulièrement les parcelles à risque fort, avec perte de récolte en 2017 et/ou 2016, ainsi que celles où la maladie était présente en 2017 et /ou 2016, mais bien contrôlée.

Mesures prophylactiques

L'élimination d'un maximum d'organes touchés l'année précédente, en les brûlant ou les enfouissant à l'abri de la lumière, permet de limiter les futures contaminations.

POURRITURE GRISE

Aude

Des symptômes sur feuilles sont observés sur l'ouest du département (Limouxin et Malepère). Ces symptômes peuvent ponctuellement être observés sur plus de 1 cep sur 5.

Hérault

Quelques symptômes sont visibles sur feuilles dans la Moyenne Vallée de l'Hérault et dans le Montpelliérais.

CICADELLE DE LA FLAVESCENCE DOREE



Cicadelle *Scaphoideus titanus* de stade L1

Aude

Quelques larves (L1) de cicadelles vectrices de la flavescence dorée sont observées à Terrasse des Corbières.

Gard

Des cicadelles de *Scaphoideus titanus* (stade L1 et L2 notamment) sont toujours observées dans le sud du département (communes de Vergèze, Codognan, Aimargues et Grau du Roi). Désormais elles se trouvent dans le cœur des souches et non plus exclusivement sur les pampres au sol.

Hérault

Quelques larves (L1) de cicadelles vectrices de la flavescence dorée sont observées dans la Vallée de l'Orb-Lodévois et dans le Montpelliérais.

CICADELLE VERTE

Pyrénées-Orientales

Des larves sont observées mais leur nombre reste très faible. Le seuil est loin d'être atteint.

Evaluation du risque

Le seuil de nuisibilité est de 200 larves pour 100 feuilles observées.

ERINOSE

Vignoble régional

La fréquence de détection est en nette augmentation.

Aude

La fréquence de détection demeure en nette augmentation. L'intensité des dégâts augmente également et peut localement être préjudiciable notamment sur les vignes jeunes.

Gard

Des symptômes de faible intensité sont observés en tout secteur du département.

Hérault

La présence des symptômes est observée essentiellement sur cépages sensibles. Leur fréquence peut être régulière mais souvent de faible intensité.

Pyrénées-Orientales

Des symptômes sur feuilles sont facilement visibles sur cépages Muscat, Grenache et Macabeu... Les symptômes se diluent un peu avec la pousse active de la vigne.

Evaluation du risque

Depuis 2 ans, une recrudescence des symptômes est observée sur cépages sensibles notamment.

La surveillance des symptômes doit être réalisée dans ces parcelles ayant subi de fortes attaques lors des campagnes précédentes.

EUTYPIOSE

La présence de symptômes est visible sur certaines parcelles.

Mesures alternatives

Repérer et marquer les souches malades pour un recépage en hiver. Il est envisageable de réaliser un recépage en vert.

RAVAGEURS SECONDAIRES

Escargots

Vignoble régional

Ils sont toujours observés dans quelques parcelles. Les dégâts sont rarement préjudiciables jusqu'à présent.

Evaluation du risque

Le risque existe dans les parcelles tardives.



Cigariers



Aude

Des adultes de cigarier sont toujours observées en Malepère. Les symptômes « cigares » sont également observés et sont en nette progression. Toutefois, les niveaux de dégâts demeurent encore faibles à ce jour (< 20 « cigares » pour 100 souches).

Gard

Des dégâts de cigarier sont observés très ponctuellement.

Hérault

Des observations sont faites au vignoble localement. Les dégâts sont spectaculaires mais restent peu préjudiciables.

Evaluation du risque

Le risque reste faible

Malacosomes du Portugal

Hérault

Des observations sont faites au vignoble localement. Les dégâts restent peu préjudiciables.

Evaluation du risque

L'estimation du risque reste faible

ACCIDENTS CLIMATIQUES

Grêle

Hérault

Suite à l'épisode de grêle du 7 et 8 mai dernier, on note peu d'impacts sur l'ensemble du vignoble, sauf très localement, on observe des rameaux brisés, des inflorescences tombées et des feuilles lacérées.

Les abeilles butinent, protégeons les ! Respectez la réglementation « abeilles »

1. Dans les situations proches de la floraison des arbres fruitiers et des parcelles légumières, lors de la pleine floraison, ou lorsque d'autres plantes sont en fleurs dans les parcelles (semées sous couvert ou adventices), utiliser un insecticide ou acaricide portant **la mention « abeille », autorisé « pendant la floraison mais toujours en dehors de la présence d'abeilles » et intervenir le soir par température <13°C (et jamais le matin)** lorsque les ouvrières sont dans la ruche ou lorsque les conditions climatiques ne sont pas favorables à l'activité des abeilles, ceci afin de les préserver ainsi que les autres auxiliaires des cultures potentiellement exposés.
2. **Attention, la mention « abeille » sur un insecticide ou acaricide ne signifie pas que le produit est inoffensif pour les abeilles.** Cette mention « abeille » rappelle que, appliqué dans certaines conditions, le produit a une toxicité moindre pour les abeilles **mais reste potentiellement dangereux**.
3. **Il est formellement interdit de mélanger pyréthriinoïdes et triazoles ou imidazoles.** Si elles sont utilisées, ces familles de matières actives doivent être appliquées à 24 heures d'intervalle en appliquant l'insecticide pyréthriinoïde en premier.
4. N'intervenir sur les cultures que si nécessaire et veiller à respecter scrupuleusement les conditions d'emploi associées à l'usage du produit, qui sont mentionnées sur la brochure technique ou l'étiquette) livrée avec l'emballage du produit.
5. **Lors de la pollinisation** (prestation de service), de nombreuses ruches sont en place dans les vergers et les cultures légumières. Les traitements fongicides et insecticides qui sont appliqués sur ces parcelles, mais aussi dans les parcelles voisines ont un effet toxique pour les abeilles. **Veiller à informer le voisinage de la présence de ruches.**

Pour en savoir plus : téléchargez la plaquette « *Les abeilles butinent* » et la note nationale BSV « *Les abeilles, des alliées pour nos cultures : protégeons-les !* » sur les sites Internet partenaires du réseau d'épidémiosurveillance des cultures ou sur www.itsap.asso.fr

Ce bulletin de santé du végétal a été préparé par l'animateur filière viticulture et élaboré sur la base des observations réalisées par les Chambres d'agriculture de l'Hérault, du Gard, de l'Aude, des Pyrénées-Orientales, ADVAH, Cave d'Ouveillan, Dubreucq, Civam bio, CAPL, Ets Perret, Ets Péris, JEEM, Ets Touchat, Fredon LR, IFV.

Ce bulletin est produit à partir d'observations ponctuelles. S'il donne une tendance de la situation sanitaire régionale, celle-ci ne peut-être transposée telle quelle à la parcelle. La CRA d'Occitanie dégage toute responsabilité quant aux décisions prises par les agriculteurs pour la protection de leurs cultures et les invite à prendre ces décisions sur la base des observations qu'ils auront réalisées et en s'appuyant sur les préconisations issues de bulletins techniques.