



## A retenir



### ARTICHAUT

**Mildiou** : Risque en baisse. Les symptômes ne progressent pas.

**Pucerons** : Risque en diminution. Les populations ont fortement régressé.

**Forficule** : Risque stable

### FRAISE SOUS ABRIS

**Pucerons** : Risque en augmentation. Populations en progression.

**Aleurodes** : Risque en augmentation.

**Thrips** : Risque en augmentation. Pas de dégâts mais présence régulière dans les fleurs.

**Acariens** : Risque en hausse. Les populations augmentent.

**Noctuelles** : Risque stable mais parcelles à surveiller.

**Oïdium** : Risque en augmentation. Premières attaques observées.

### SALADES SOUS ABRIS ET PLEIN CHAMP

**Anthraxnose - Pythium** : Risques stable ; Attention à la gestion de l'irrigation et de l'hygrométrie

**Mildiou - Botrytis** : Risque stable

### TOMATE SOUS ABRIS

**Thrips** : Risque en augmentation

**Tuta absoluta** : Risque en augmentation avec l'apparition des premières mines dans les cultures les plus avancées.

**Mildiou** : Risque stable

### COURGETTE SOUS ABRIS

**Oïdium** : Risque en augmentation. Premiers symptômes observés.

**Pucerons** : Risque en augmentation.

### ASPERGE SOUS ABRIS ET PLEIN CHAMP

**Mouche de l'asperge** : Début des vols

**Mouche des semis** : A surveiller

### POIREAU

**Mouche du poireau** : Risque en augmentation.

### AUBERGINE

**Pucerons** : Risque en augmentation.

### MELON SOUS ABRIS

**Pucerons** : Risque en augmentation

**Oïdium** : Risque faible. Tous premiers symptômes observés.

### MELON SOUS CHENILLE

Pour le moment pas de problème particulier observé

Directeur de publication :

Denis CARRETIER  
Président de la Chambre  
Régionale d'Agriculture  
d'Occitanie  
BP 22107  
31321 CASTANET  
TOLOSAN Cx  
Tel 05.61.75.26.00

Dépôt légal : à parution

Comité de validation :  
CENTREX, Chambre  
d'agriculture du Gard, DRAAF  
Occitanie, SUDEXPE

## ARTICHAUT

- **Stade des cultures** : La moitié de la récolte est faite
- **Mildiou**

Aucun symptôme de mildiou sur les variétés traditionnelles.

Sur la quarantaine de parcelles de variétés de semis visitées les semaines passées, environ 20 % des parcelles présentaient des taches de mildiou sur feuilles et capitules, notamment sur la plaine et le littoral ou en culture irriguée par aspersion.

Les conditions climatiques humides de la semaine passée ont maintenu l'humidité sur les capitules une bonne partie de la journée ce qui a favorisé le développement de la maladie.

Mais après une augmentation du nombre de parcelles touchées par le mildiou, nous observons désormais une stabilité des symptômes. Les taches sèchent sur feuille et les symptômes sont en baisse. Le pourcentage de capitules atteints sur les parcelles les plus attaquées est stable entre 0,5 et 2,5 % de capitules atteints avec moins de 1% d'attaque dans la plupart des cas.

**Évaluation du risque** : Après une période humide qui avait pu favoriser le développement des symptômes, les dégâts sont en régression sur les capitules. Le risque est donc en diminution.

*Techniques alternatives* : L'utilisation de moyens de bio-contrôle est possible sur cette cible : <http://agriculture.gouv.fr/quest-ce-que-le-biocontrôle>.  
Contacter votre technicien.



Mildiou sur capitule - Photo CA66

### • Oïdium

La maladie est très peu présente sur les parcelles : 15% des parcelles avec symptômes.

**Évaluation du risque** : Risque stable.

*Techniques alternatives* : L'utilisation de moyens de bio-contrôle est possible et efficace sur cette cible : <http://agriculture.gouv.fr/quest-ce-que-le-biocontrôle>. Contacter votre technicien.

*Mesures prophylactiques* : bien désherber et dé-drageonner les parcelles afin de faciliter la circulation de l'air autour des plants et limiter l'humidité.

### • Pucerons

Les populations de pucerons sont globalement en baisse sur l'ensemble des parcelles visitées, tant sur les parcelles non protégées que sur les parcelles bio ou conventionnelles.

Nous observons des traces montrant qu'il y a eu une présence de pucerons sur environ 40 % des parcelles, mais les populations ont disparu ou sont en forte baisse. Une seule parcelle (sur 20 observées la semaine passée) présentait encore des foyers de pucerons noirs sur capitules. Sur les parcelles ayant reçu un traitement nous observons une chute des populations de pucerons mais aussi une chute des auxiliaires. Sur les parcelles non traitées, nous observons une chute de populations de pucerons sur capitules et un maintien des auxiliaires.

**Évaluation du risque** : Risque en diminution. Les populations sont en forte baisse.

*Mesures prophylactiques* : Faciliter l'installation des auxiliaires

### • Tordeuse de l'artichaut

Nous observons très ponctuellement des attaques de tordeuses sur capitules en bordures de haie brise-vent sur moins de 3 % des parcelles visitées. Moins de 1 % des capitules sont atteints.

**Évaluation du risque** : Risque stable

*Techniques alternatives* : L'utilisation de moyens de bio-contrôle est possible et efficace sur cette cible : <http://agriculture.gouv.fr/quest-ce-que-le-biocontrôle>. Contacter votre technicien.

### • Forficules

Ils sont toujours très présents en zone arboricole. Il n'y a pas de dégât direct mais les déjections salissent les capitules parfois de façon importante.

**Évaluation du risque** : Risque stable.



Déjections de forficule Photo CA66

# FRAISE SOUS ABRI

- **Stade des cultures en tunnel froid** : en récolte

- **Pucerons**

Les attaques de pucerons s'intensifient, notamment dans les parcelles cultivées en AB. Les auxiliaires (notamment des parasitoïdes) qui ont été lâchés se sont bien installés et ont parasité bon nombre de pucerons.

**Évaluation du risque** : Risque en augmentation. Bien surveiller les parcelles.

***Techniques alternatives** : L'utilisation de moyens de bio-contrôle est possible et efficace. Liste des produits de bio-contrôle : <https://ecophytopic.fr/proteger/liste-des-produits-de-biocontrôle>. Contacter votre technicien.*

*Etant donné la multiplicité du nombre d'espèces de pucerons présentes sur les fraisiers et le fait que certains parasitoïdes ne vont s'attaquer qu'à une ou 2 espèces,, il est conseillé de faire des lâchers de mélanges de parasitoïdes pour lutter contre plusieurs espèces de pucerons.*



Pucerons sur pétiole – Photo CA30

- **Aleurodes**

Nous observons de plus en plus de d'attaques par des aleurodes (larves et adultes). Mais, pour le moment, les populations restent peu développées et nous n'observons pas de dégâts.

**Évaluation du risque** : Risque en augmentation. Parcelles à surveiller.

***Techniques alternatives** : L'utilisation de moyens de bio-contrôle est possible et efficace. Liste des produits de bio-contrôle : <https://ecophytopic.fr/proteger/liste-des-produits-de-biocontrôle>. Contacter votre technicien.*



Larves d'aleurode - Photo CA30

- **Thrips**

Nous observons de manière régulière la présence de thrips dans les fleurs. Mais, pour le moment, nous n'observons de dégâts.

**Évaluation du risque** : Risque en augmentation. Parcelles à surveiller.

***Techniques alternatives** : La mise en place de panneaux englués bleus, proche des plants, permet de faire du piègeage massif et de détecter les vols.*



Thrips sur fleur - Photo CA30

- **Souris** : De manière ponctuelle nous observons des dégâts de souris.

**Évaluation du risque** : Risque stable. Parcelles à surveiller.

***Techniques alternatives** : mise en place d'appât sur les côtés des tunnels et quelques-uns sur les buttes.*

*L'utilisation de moyens de bio-contrôle est possible et efficace. Liste des produits de bio-contrôle : <https://ecophytopic.fr/proteger/liste-des-produits-de-biocontrôle>. Contacter votre technicien.*



Dégâts de souris - Photo CA30

## • Acariens

Nous observons de plus en plus d'acariens (présence d'œufs et de formes mobiles) en particulier dans des exploitations en AB en Vallée du Rhône.

**Évaluation du risque** : Risque en augmentation. Parcelles à surveiller.

*Techniques alternatives* : Il est possible de faire des lâchers d'auxiliaires comme *Neoseiulus californicus*, *Amblyseius andersonii* ou *Phytoseiulus persimilis*.

L'utilisation de moyens de bio-contrôle est possible et efficace. Liste des produits de bio-contrôle :

<https://ecophytopic.fr/protoger/liste-des-produits-de-biocontrole>. Contacter votre technicien.



Œufs et formes mobiles d'acariens  
Photo CA30

## • Noctuelles

De manière assez ponctuelle nous observons encore quelques dégâts de noctuelles en particulier sur les plantes situées au niveau des ouvrants.

**Évaluation du risque** : Risque stable. Parcelles à surveiller.

*Techniques alternatives* : L'utilisation de moyens de bio-contrôle est possible et efficace. Liste des produits de bio-contrôle : <https://ecophytopic.fr/protoger/liste-des-produits-de-biocontrole>. Contacter votre technicien



Dégâts de noctuelle - Photo CA30

## • Oïdium

Les premières attaques d'oïdium (taches et feuilles en cuillère) ont été observées même sur des exploitations ayant fait une protection préventive et rigoureuse.

**Évaluation du risque** : Risque en augmentation. A surveiller.

*Techniques alternatives* : L'utilisation de moyens de bio-contrôle est possible et efficace. Liste des produits de bio-contrôle : <https://ecophytopic.fr/protoger/liste-des-produits-de-biocontrole>. Contacter votre technicien.



Oïdium feuilles en cuillère - Photo CA30

## • Autres observations

Nous observons toujours de manière régulière des symptômes de **carence en calcium**, dont l'impact peut être corrigé par l'application d'engrais foliaires.

Suite aux périodes ensoleillées de ces derniers jours, nous observons de nombreux cas de **brûlures sur feuilles** dans les tunnels qui sont restés fermés. Il faut bien aérer les tunnels. De même, nous observons de nombreux dégâts de **coups de soleil**. Il est temps de blanchir les tunnels

De manière ponctuelle et plus particulièrement en agriculture biologique, nous observons la présence de **cicadelles écumeuses**, sans incidence pour les cultures.

Enfin, suite aux différentes périodes de gel, nous avons observé quelques brûlures au niveau de certaines fleurs, mais rien de grave.



De gauche à droite : brûlure due au froid - Photo CA30 ; Coup de soleil – Photo JEEM ; Cicadelle écumeuse - Photo CA30

# SALADE SOUS ABRI ET PLEIN CHAMP

- **Stade des cultures en tunnel froid et plein champ** : De croissance à récolte

- **Anthraxose**

Nous observons toujours des dégâts d'anthraxose en particulier dans des cultures conduites en AB et en plein champ.

**Évaluation du risque** : Risque stable en culture sous abris.  
Bien surveiller les parcelles.

**Mesures prophylactiques :**

- Bien aérer les tunnels pour limiter l'hygrométrie et éviter d'irriguer le soir
- Bien enlever les débris végétaux en cours et en fin de culture.



Anthraxose sur laitue - Photo CA30

- **Pythium**

Sous abris, nous observons toujours des attaques ponctuelles de pythium, souvent dans les situations où les irrigations sont trop importantes.

**Évaluation du risque** : Risque stable.

**Techniques alternatives** : En pépinière, l'utilisation de moyens de bio-contrôle est possible et efficace. Liste des produits de bio-contrôle : <https://ecophytopic.fr/protoger/liste-des-produits-de-biocontrrole>. Contacter votre technicien.

**Mesures prophylactiques** : Éviter les excès d'eau, bien aérer les abris et éviter des plantations dans des sols trop humides et froids.



Pythium sur laitue - Photo CA30

- **Mildiou, Botrytis**

Compte tenu du contexte sanitaire lié au Coronavirus, le potentiel de vente des salades sous abris en Roussillon n'est que de 50 % de ce que les producteurs avaient prévu. Dans ce contexte, les produits attendent longtemps au champ et nous observons des problèmes de mildiou et de botrytis sur des produits au stade récolte. Les conditions climatiques humides de la semaine passée ont favorisées leur développement.

**Évaluation du risque** : le risque est stable.

**Techniques alternatives** : L'utilisation de moyens de bio-contrôle est possible et efficace. Liste des produits de bio-contrôle : <https://ecophytopic.fr/protoger/liste-des-produits-de-biocontrrole>. Contacter votre technicien.

**Mesures prophylactiques :**

- Utiliser des variétés avec le maximum de résistance mildiou
- Bien aérer les tunnels

# TOMATE SOUS ABRI

- **Stade des cultures** : de la reprise des plants à la floraison

- **Thrips**

Il convient de faire particulièrement attention à ce ravageur car il peut être vecteur du virus TSWV (maladie bronzée de la tomate). Les dégâts peuvent être très graves, surtout en cas d'infestations précoces.

**Évaluation du risque** : Risque en augmentation.

**Techniques alternatives** :

- Il n'y a pas d'auxiliaire spécifique recommandé contre les thrips sur tomate. *Macrolophus*, introduit essentiellement pour lutter contre l'aleurode et *Tuta absoluta*, peut avoir, lorsqu'il est bien installé, une action secondaire intéressante sur thrips.
- Possibilité de mettre en place de pièges englués jaunes pour suivre les vols et faire du piégeage massif.



Thrips - Photo CA30

- **Tuta absoluta**

Nous continuons d'observer des adultes de *Tuta absoluta* dans les pièges à phéromones et nous observons quelques mines dans les cultures les plus avancées. Pour le moment nous sommes au niveau 1 d'attaque (1 feuille avec au moins une mine par plante observée).

**Évaluation du risque** : Risque en augmentation.

**Techniques alternatives** : L'utilisation de moyens de biocontrôle est possible et efficace. Liste des produits de biocontrôle : <https://ecophytopic.fr/protéger/liste-des-produits-de-biocontrôle>. Contacter votre technicien.

- Faire des lâchers de trichogrammes qui parasitent les œufs de Tuta
- Enlever les feuilles touchées mais pas plus, sinon on risque d'enlever les *Macrolophus* qui a une action de prédation sur les œufs et jeunes larves de Tuta lorsqu'il est bien installé.
- Mettre en place la confusion sexuelle au moyen d'1 diffuseur de phéromone pour 10m<sup>2</sup> (1000 diffuseurs/ha, soit 600 €/ha) avec renforcement sur les bordures. Confusion à mettre en place avant ou le jour de la plantation de la culture. Les diffuseurs doivent être suspendus à 80-100 cm du sol. Durée d'application : 110-120 jours au printemps-été et 150-160 jours en automne-hiver.



Tuta absoluta adulte - Photo JEEM

- **Mildiou**

En particulier en culture hors sol, nous observons des attaques de mildiou

**Évaluation du risque** : Risque stable.

**Mesures prophylactiques** : Bien aérer les tunnels

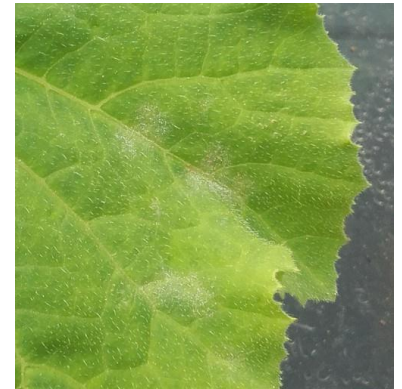
## COURGETTE SOUS ABRI

- **Stade des cultures** : de la reprise des plants jusqu'à la récolte
- **Oïdium** : L'oïdium fait son apparition, en particulier dans le sud du Gard. Pour le moment les attaques sont faibles (niveau 0).

**Évaluation du risque** : Risque en augmentation.

**Techniques alternatives** : L'utilisation de moyens de bio-contrôle est possible et efficace. Liste des produits de bio-contrôle : <https://ecophytopic.fr/proteger/liste-des-produits-de-biocontrôle>. Contacter votre technicien.

**Mesures prophylactiques** : L'utilisation de variétés avec des tolérances intermédiaires à l'oïdium permet de limiter la maladie



Oïdium – Photo CA30

- **Pucerons**

Les attaques de pucerons s'intensifient notamment dans le sud du Gard et en particulier dans des exploitations en AB. Les attaques sont de niveau 0 à 1 (faible à moyenne).

**Évaluation du risque** : Risque en augmentation.

**Techniques alternatives** : L'utilisation de moyens de bio-contrôle est possible et efficace. Liste des produits de bio-contrôle : <https://ecophytopic.fr/proteger/liste-des-produits-de-biocontrôle>. Contacter votre technicien.

Il est possible de mettre en place des plantes relais pour amener de *Aphidius colemani*. Ou bien de faire des lâchers.



*Aphis fabae* – Photo JEEM

- **Autres observations**

Suite aux différentes périodes de gel, nous avons observé quelques brûlures sur les jeunes feuilles, mais rien de grave pour le moment.



Brûlures dues au gel – Photo JEEM

## ASPERGE SOUS ABRI ET PLEIN CHAMP

- **Stade des cultures en tunnel froid et plein champ** : récolte en cours
- **Mouche de l'asperge** (*Platyparea poeciloptera*)

Nous observons toujours des vols de mouche de l'asperge, notamment dans le sud du département.

**Évaluation du risque** : Risque en augmentation

- **Mouche des semis** (*Delia platura*)

Pour le moment nous n'observons pas de vol de cette mouche.

**Évaluation du risque** : Risque faible à ce jour

**Mesures prophylactiques** : des essais ont démontré que l'utilisation de paillage à ourlet réduit fortement les dégâts occasionnés par ce ravageur



Mouche de l'asperge - Photo CAPL

## POIREAU

- **Stade des cultures** : récolte en cours
- **Mouche du poireau** (*Napomyza gymnostoma*)

Notamment dans le sud du département, nous avons observé quelques dégâts dus à la mouche mineuse du poireau.

**Évaluation du risque** : Risque en augmentation

**Techniques alternatives** : L'utilisation de moyens de bio-contrôle est possible et efficace. Liste des produits de bio-contrôle : <https://ecophytopic.fr/protéger/liste-des-produits-de-biocontrôle>. Contacter votre technicien.

**Mesures prophylactiques** :

- Utilisation possible de voile pour constituer une barrière physique
- Enlever et détruire les débris végétaux



Mouche mineuse du poireau  
Photo JEEM

## AUBERGINE

- **Stade des cultures** : Reprise des plants
- **Pucerons**

Les pucerons commencent à être bien présents dans certaines cultures d'aubergine, notamment celles en AB dans le sud du département. Présence entre autre de *Macrosiphum euphorbiae* (gros puceron vert / rose avec des antennes plus longues que le corps).

**Évaluation du risque** : Risque en augmentation.

**Techniques alternatives** :

- L'utilisation de moyens de bio-contrôle est possible et efficace. Liste des produits de bio-contrôle : <https://ecophytopic.fr/protéger/liste-des-produits-de-biocontrôle>. Contacter votre technicien.
- Il est possible de faire des lâchers de parasitoïdes comme *Aphelinus abdominalis* ou *Aphidius ervi* mais aussi des prédateurs comme les chrysopes.

## MELON SOUS ABRIS

- **Stade des cultures**

Reprise des plants au stade nouaison pour les plantations les plus avancées

- **Pucerons**

Nous observons les tous premiers pucerons sur jeunes cultures de melon, particulièrement sur des parcelles conduites en AB. Un des principaux pucerons observé est *Aphis gossypii* dont l'adulte est reconnaissable grâce à ses cornicules noires. Pour le moment les attaques sont de niveau 0 donc faible mais qui pourraient évoluer rapidement.

**Évaluation du risque** : Risque en augmentation.



*Aphis gossypii* - Photo SUDEXPE



**Techniques alternatives :** Il est possible de faire des lâchers de parasitoïdes comme *Aphidius colemani* au moyen de flacon (2-3 lâchers) ou au moyen de plante relais à base d'éleusine ou d'orge à raison de 100 plantes/ha ou 50 plantes/ha si la variété possède la résistance IR Ag (Résistance intermédiaire à la colonisation par le puceron *Aphis gossypii*).

**Mesures prophylactiques :** il faut être vigilant pour détecter les premiers foyers et arracher les plants infestés.

### • Nématodes

Quelques dégâts de nématodes à galles (*Meloidogyne* spp.) sont détectés dans certains tunnels, principalement dans les bordures.

**Évaluation du risque :** Risque faible.

### • Oïdium

Les premiers cas d'oïdium ont été détectés. La pression est faible et pour le moment les attaques sont de niveau 0 donc également faible

**Évaluation du risque :** Risque faible.

**Techniques alternatives :** L'utilisation de moyens de biocontrôle est possible et efficace. Liste des produits de biocontrôle : <https://ecophytopic.fr/proteger/liste-des-produits-de-biocontrôle>. Contacter votre technicien.



Tache d'oïdium à la face inférieure d'une feuille de melon – Photo SudExpé

## MELON SOUS CHENILLES

**• Stade des cultures :** Les plantations les plus avancées sont au stade début floraison.

Aucun souci phytosanitaire particulier n'est noté à ce stade.

### REPRODUCTION DU BULLETIN AUTORISÉE SEULEMENT DANS SON INTÉGRALITÉ (REPRODUCTION PARTIELLE INTERDITE)

Ce bulletin de santé du végétal a été préparé par les animateurs filière maraîchage de la Chambre d'agriculture du Gard, CENTREX et SUDEXPE et a été élaboré sur la base des observations réalisées, tout au long de la campagne, par les Chambres d'agriculture de l'Hérault, du Gard et du Roussillon, Cathy Conseil, X. Dubreucq, la CAPL, JEEM, le CIVAM Bio 66.

Ce bulletin est produit à partir d'observations ponctuelles. S'il donne une tendance de la situation sanitaire régionale, celle-ci ne peut pas être transposée telle quelle à la parcelle. La CRA d'Occitanie dégage donc toute responsabilité quant aux décisions prises par les agriculteurs pour la protection de leurs cultures et les invite à prendre ces décisions sur la base des observations qu'ils auront réalisées et en s'appuyant sur les préconisations issues de bulletins techniques.