



A retenir



CONCOMBRE SOUS ABRIS

Oïdium : Risque important
Acariens : Risque en augmentation
Nématodes : Risque important

COURGETTE PLEIN CHAMP

Oïdium : Risque en augmentation
Fusariose : Risque stable
Puceron, Noctuelle : Risque en augmentation
Virus : Risque élevé

TOMATE SOUS ABRIS

Tuta absoluta : Risque stable à augmentation
Acariens : Risque en augmentation
Acariose bronzée : Risque en augmentation
Oïdium : Risque en augmentation
Noctuelles, Nématodes : Risques en augmentation

CHOU PLEIN CHAMP

Altise, Punaïses : Risques en augmentation

ASPERGE PLEIN CHAMP

Criocère : Risque en augmentation
Rouille : Risque modéré

ASPERGE SOUS ABRIS

Puceron : Risque en augmentation

MELON SOUS BACHE

Acariens : Risque modéré à élevés
Pucerons : Risque élevé
Taupin : Risque modéré
Oïdium, Mildiou : Risque élevé
Oiseau : Risque en augmentation

LAITUE PLEIN CHAMP

Rhizoctonia : Risque en stable

AUBERGINE SOUS ABRIS

Punaïses Lygus : Risque moyen à fort
Acariens : Risque en augmentation
Doryphore : Risque en augmentation
Nématode : Risques important
Aleurode, puceron : Risque en augmentation

COURGE

Oïdium : Risque en augmentation
Pucerons : Risque stable
Virus : Risque très important
Acariens : Risque moyen à important selon les endroits

Directeur de publication :

Denis CARRETIER
Président de la Chambre
Régionale d'Agriculture
d'Occitanie
BP 22107
31321 CASTANET
TOLOSAN Cx
Tel 05.61.75.26.00

Dépôt légal : à parution

Comité de validation :
CENTREX, Chambre
d'agriculture du Gard, DRAAF
Occitanie, SUDEXPE

Les abeilles butinent, protégeons les ! Respectez la réglementation « abeilles »

1. Dans les situations proches de la floraison des arbres fruitiers et des parcelles légumières, lors de la pleine floraison, ou lorsque d'autres plantes sont en fleurs dans les parcelles (semées sous couvert ou adventices), utiliser un insecticide ou acaricide portant la **mention « abeille »**, **autorisé « pendant la floraison mais toujours en dehors de la présence d'abeilles »** et **intervenir le soir par température <13°C (et jamais le matin)** lorsque les ouvrières sont dans la ruche ou lorsque les conditions climatiques ne sont pas favorables à l'activité des abeilles, ceci afin de les préserver ainsi que les autres auxiliaires des cultures potentiellement exposés.
2. **Attention, la mention « abeille » sur un insecticide ou acaricide ne signifie pas que le produit est inoffensif pour les abeilles.** Cette mention « abeille » rappelle que, appliqué dans certaines conditions, le produit a une toxicité moindre pour les abeilles **mais reste potentiellement dangereux**.
3. **Il est formellement interdit de mélanger pyréthrinoïdes et triazoles ou imidazoles.** Si elles sont utilisées, ces familles de matières actives doivent être appliquées à 24 heures d'intervalle en appliquant l'insecticide pyréthrinoïde en premier.
4. N'intervenir sur les cultures que si nécessaire et veiller à respecter scrupuleusement les conditions d'emploi associées à l'usage du produit, qui sont mentionnées sur la brochure technique (ou l'étiquette) livrée avec l'emballage du produit.
5. **Lors de la pollinisation** (prestation de service), de nombreuses ruches sont en place dans les vergers et les cultures légumières. Les traitements fongicides et insecticides qui sont appliqués sur ces parcelles, mais aussi dans les parcelles voisines ont un effet toxique pour les abeilles. **Veiller à informer le voisinage de la présence de ruches.**

ASPERGE SOUS ABRIS

- **Stade des cultures :** La récolte est terminée.
- **Pucerons**

En particulier sur les parcelles où l'on avait vu d'importantes attaques de pucerons à l'automne 2018, nous observons actuellement les premières attaques estivales, qui peuvent être assez importantes.

Évaluation du risque : Risque en augmentation

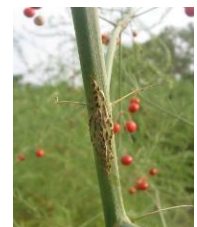
ASPERGE PLEIN CHAMP

- **Rouille** (*Puccinia asparagi*)

Observations, notamment dans le secteur de la Vallée du Rhône, de symptômes de rouille (dessèchement précoce du feuillage) de quelques taches à un niveau assez important, notamment dans le secteur de la Vallée du Rhône.

Les conditions de rosée importante le matin favorisent le développement de ce champignon.

Evaluation du risque : Risque modéré.



Rouille - Photo CAPL

- **Criocère**

Nous observons de manière plutôt ponctuelle, des dégâts de **criocères** à 6 points (couleur noire), qui sont les plus dangereux et qui déprécient la récolte (dépôt d'œufs sur les turions...).

Évaluation du risque : Risque modéré



Dégâts Criocère - Photo CAPL

MELON SOUS BACHES

- **Stade des cultures** : La récolte en cours ou terminées.

- **Acariens**

Des acariens sont repérés sur plusieurs sites.

Pour détecter les premiers symptômes il faut inspecter les feuilles à la base des plants. Symptômes d'acariens: Les feuilles chlorosées sont couvertes d'une multitude de petites lésions chlorotiques à blanchâtres occasionnées par *Tetranychus urticae* (tétranique tisserand).

Source: <http://ephytia.inra.fr>



Acariens - Photo CA30

Évaluation du risque : Risque modéré à élevé selon les parcelles

Techniques alternatives : Surveiller les premières attaques sur les feuilles âgées proches du pied afin de pouvoir gérer les premiers foyers en localisé

- **Pucerons / Viroses**

Nous observons, toujours de manière ponctuelle, des attaques de pucerons qui peuvent être, dans certains cas, assez importantes. Nous observons de manière généralisée la présence de virus.... même sur les jeunes cultures et les melons au stade Citron.

Évaluation du risque : Risque modéré à élevé selon les parcelles.

Techniques alternatives : Choisir de préférence des variétés IR Ag : résistance intermédiaire à la colonisation par le puceron *Aphis gossypii*.

Mesures prophylactiques : il faut être vigilant pour détecter les premiers foyers et arracher les plants infestés puis surveiller leur évolution.



Virus sur melon - Photo CA30

• Taupins

Des dégâts de larves de taupins sur fruits sont observés.

Evolution du risque : risque modéré

Lutte alternative : A ce stade de la culture il n'y a aucun moyen de lutte.

• Oïdium

L'Oïdium a démarré sur de nombreuses parcelles. Si une intervention s'avère nécessaire, il est possible d'utiliser du soufre.

Évaluation du risque : Risque élevé

Lutte alternative : Il est possible d'utiliser de l'huile essentielle d'orange douce



Taches d'oïdium à la face inférieure d'une feuille de melon
Photo SudExpe

• Mildiou

Malgré les prévisions, de très nombreuses parcelles sont contaminées par le mildiou, dû aux conditions de rosées matinales non prises en compte par le modèle.

Les attaques ont commencé sur les stades de culture les plus précoces mais s'étendent aujourd'hui également sur des parcelles en récolte.

Éléments de biologie :

Les taches sur feuilles sont d'abord humides, puis elles jaunissent, brunissent, et se nécrosent rapidement. A terme, un liseré chlorotique les entoure.

Ces taches s'initient parfois à proximité des nervures qui brunissent sur une portion plus ou moins limitée. La répartition des taches sur le limbe peut ressembler à celle d'un « damier ». De plus, le mildiou progresse très rapidement sur les feuilles, les plantes et dans les parcelles. Les feuilles de melon se dessèchent entièrement et restent fixées à la plante, dressées et enroulées »

Source : <http://ephytia.inra.fr/fr/C/7937/Melon-Principaux-symptomes>

× Données de la modélisation (Acquisition des données météorologiques : Ctifl, CIRAME et SudExpé) :

La date de début d'exposition correspond à la date de débâchage pour les parcelles sous chenilles et à la date de plantation pour les parcelles sous P17 et 500 trous.

INTERPRETATION	
Faible -14 à -9	Pas de franchissement de seuil de tolérance, sauf cas exceptionnel.
Moyen -9 à -4	Surveiller les prévisions météorologiques, franchissement du seuil de dégâts possible çà et là au cours de la prochaine pluie.
Elevé -4 à 0	Surveiller les prévisions météorologiques, franchissement du seuil de dégâts possible au cours de la prochaine pluie.
Très élevé 0 à +4	Franchissement généralisé du seuil de risque en toute situation.

		NIVEAU DE RISQUE									
Station météorologique	Date prévision météo	Date de début d'exposition									
		1 ^{er} avril	15 avril	1 ^{er} mai	15 mai	01 juin	15 juin	01-juil	15-juil	1 ^{er} -août	
30	Bellegarde	10-août	-1	-3	-6	-7	-9	-11	-10	-11	-12
11	Aigues Vives	10-août	1	0	-3	-5	-6	-8	-9	-11	-12
84	Piolenc	10-août	-5	-7	-9	-11	-12	-13	-13	-12	<i>erreur</i>
34	Marsillargues	10-août	-2	-2	-5	-7	-9	-10	-11	-12	-12
66	Corbère les cabanes	10-août	<i>erreur données</i>		-2	-5	-8	-10	-11	-11	-12

Evaluation du risque : Le risque mildiou est élevé. Il faut être très vigilant étant donnée la fulgurance de son développement.

• Grillure physiologique

On observe la présence de grille, en particulier dans les cultures qui sont en récolte ou qui s'en approchent.

La grillure physiologique est une maladie physiologique et non parasitaire.

Techniques alternatives : Pour limiter la grille physiologique, il faut assurer une alimentation correctrice en magnésium (nitrate de magnésium ou sulfate de magnésium) en application foliaire.



Grille physiologique - Photo CA30

• Autres observations

Nous observons toujours des fruits abîmés par des oiseaux.

Évaluation du risque : Risque en augmentation

Techniques alternatives : Il est possible d'utiliser des effaroucheurs à gaz pour les faire fuir



Fruits abîmés par les oiseaux (à gauche) et systèmes d'effarouchement à gaz (au centre et à gauche) — Photos CA30

CONCOMBRE SOUS ABRIS

- **Stade des cultures en tunnel froid** : récolte en cours

- **Oïdium**

L'oïdium est très présent aussi bien en agriculture biologique qu'en agriculture raisonnée. A surveiller.

Évaluation du risque : Risque important.

Techniques alternatives : L'utilisation de moyens de bio-contrôle est possible et efficace sur cette cible : <http://agriculture.gouv.fr/quest-ce-que-le-biocontrole>.

Contactez votre technicien.

COURGETTE PLEIN CHAMP

- **Stade des cultures plein champ** : Récolte en cours.

- **Oïdium**

L'oïdium continue de se développer dans tous les secteurs du Gard et de l'Aude. Et sur certaines parcelles du Gard, les récoltes vont devoir s'arrêter car les cultures sont toutes blanches.

Évaluation du risque : Risque en augmentation

Techniques alternatives: L'utilisation de moyens de bio-contrôle est possible et efficace sur cette cible : <http://agriculture.gouv.fr/quest-ce-que-le-biocontrole>.

Contactez votre technicien.



Oïdium sur courgette – Photo CA30

- **Puceron / Virose**

Les pucerons se développent beaucoup (même sur de très jeunes plants) mais toujours 2 cas de figure. Dans certains cas nous avons même une explosion des populations qui deviennent difficilement gérables car nous n'avons que peu de produits disponibles. Nous observons également beaucoup de virus avec des sensibilités variétales marquées.



Foyer de pucerons (à gauche), symptômes de virose (au centre) et œufs de coccinelles (à gauche) Photos CA30

Évaluation du risque : Risque en augmentation (pucerons et viroses). A surveiller.

Techniques alternatives: Favoriser l'activité des auxiliaires comme les coccinelles, les syrphes et encore chrysopes ou les aphidius (parasitoïdes)

• Noctuelle

Les chenilles phytophages (qui se cachent dans les fleurs) sont encore très présentes et on observe quelques dégâts sur les fruits.

Évaluation du risque : Risque en augmentation

Techniques alternatives : L'utilisation de moyens de bio-contrôle est possible et efficace sur cette cible : <http://agriculture.gouv.fr/quest-ce-que-le-biocontrole>. Contactez votre technicien.



Noctuelle Photo CA30

TOMATE SOUS ABRI

• Stade des cultures en tunnel froid: Récolte

• *Tuta absoluta*

Nous observons toujours la présence de *Tuta absoluta* dans les pièges et des mines.

Évaluation du risque : Risque stable à important

Techniques alternatives: Il est conseillé de faire des lâchers de *Trichogrammes* qui parasitent les œufs de *Tuta*, de mettre en place de pièges à phéromone pour suivre l'évolution des vols. De même il est possible depuis le 13 juillet 2018, de mettre en place, en complément des autres méthodes de lutte, une lutte par confusion sexuelle au moyen d'1 diffuseur de phéromone pour 10m²

L'utilisation de moyens de bio-contrôle est possible et efficace sur cette cible : <http://agriculture.gouv.fr/quest-ce-que-le-biocontrole>. Contactez votre technicien.



Dégâts *Tuta absoluta* sur tomate
Photo JEEM

• Noctuelle

Observation de plusieurs cas d'attaques de noctuelles, notamment dans le secteur de l'Uzège.

Évaluation du risque : Risque en augmentation

Techniques alternatives: L'utilisation de moyens de bio-contrôle est possible et efficace sur cette cible : <http://agriculture.gouv.fr/quest-ce-que-le-biocontrole>. Contactez votre technicien.



Noctuelle sur tomate– Photo CA30

• Nématodes

De manière ponctuelle nous observons des attaques de nématodes, parfois assez importantes (présence de galles au niveau des racines qui pénalise le développement de la plante pouvant aller jusqu'à sa mort) même sur plants greffés

Évaluation du risque : Risque en augmentation

Techniques alternatives :

- Utiliser des variétés ou des porte-greffes avec une résistance intermédiaire.

- Lors de l'arrachage de la culture, il faut éliminer le maximum de racines et sortir tous les déchets végétaux de la serre.
- Ensuite il est conseillé de faire 2 cycles de sorgho (cycle ne dépassant pas 20j pour éviter que les nématodes se multiplient), qui est plante mauvais hôte.

Évaluation du risque : Risque moyen à fort

CHOU PLEIN CHAMP

- **Stade des cultures** : plantation en cours dans le Gard, stade 1^{ère} feuille dans l'Aude
- **Altise** : Nous observons d'importantes attaques d'altises en particulier sur les très jeunes plants et si les plantations sont réalisées sur des parcelles où il y a(vait) des Crucifères à côté.

Évaluation du risque : Risque en augmentation.

Techniques alternatives : sur jeunes cultures, possibilité de mettre un filet de protection



Altises et dégâts d'altises (à gauche et au centre) - Filet de protection (à droite) - Photos CA30

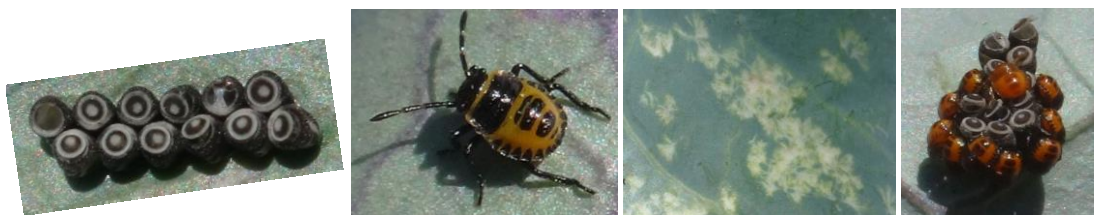
- **Punaise**

Nous observons beaucoup de punaises qui font des dégâts sur les feuilles.

Évaluation du risque : Risque en augmentation.

Techniques alternatives : Enlèvement manuel dès la présence des adultes, des œufs et des larves.

- **Piérides**



Punaise - Photo CA30

Dans l'ouest audois, des piérides adultes sont observés sur des parcelles.

LAITUE PLEIN CHAMP

- **Stade des cultures** : Grossissement

- **Rhizoctonia**

La pression Rhizoctonia semble diminuer par rapport aux semaines précédentes mais les symptômes sont toujours bien présents.

Évaluation du risque : Risque stable.

Techniques alternatives : Sur les parcelles à risques, AVANT plantation, l'utilisation de moyens de bio-contrôle est possible et efficace sur cette cible : <http://agriculture.gouv.fr/quest-ce-que-le-biocontrôle>. Contactez votre technicien.

AUBERGINE SOUS ABRIS

- **Stade des cultures :** Récoltes

- **Punaise *Lygus***

Nous avons observé des attaques de *Lygus* faisant de nombreux dégâts.... Piqures au niveau des fleurs.

Évaluation du risque : Risque moyen à fort selon les secteurs

Techniques alternatives : Mettre en place des filets au niveau des ouvrants et des portes, maille de 1 mm²



Lygus et dégâts - Photo CA30

- **Nématodes**

De manière ponctuelle nous observons des attaques de **nématodes**, (présence de galles au niveau des racines qui pénalise le développement de la plante pouvant aller jusqu'à sa mort) même sur plants greffés.

Évaluation du risque : Risque important.

Mesures prophylactiques :

- Utiliser des variétés ou des porte-greffes avec une résistance intermédiaire.
- Lors de l'arrachage de la culture, il faut bien arracher le maximum de racines et sortir tous les déchets végétaux de la serre.
- Il est conseillé de faire 2 cycles de sorgho (cycle ne dépassant pas 20j pour éviter que les nématodes se multiplient), qui est plante mauvais hôte



*Dégâts nématodes sur aubergine
Photo CA30*

- **Aleurodes**

Nous avons observé des attaques d'aleurodes (présence de larve et d'adulte), *Trialeurodes vaporariorum*, mais pour le moment pas de dégâts

Évaluation du risque : Risque en augmentation.

Techniques alternatives : L'utilisation de moyens de bio-contrôle est possible et efficace sur cette cible : <http://agriculture.gouv.fr/quest-ce-que-le-biocontrôle>. Contactez votre technicien.



Trialeurodes vaporariorum - Photos CA30

- **Acariens**

Dans l'ouest audois, nous observons des acariens. Ces derniers sont régulés sur certains sites, moins pour d'autres. La pression est faible à moyenne.

Évaluation du risque : Risque stable.

- **Doryphore**

Nous observons, de manière plus fréquente, des attaques de doryphores avec de nombreux dégâts sur les feuilles.

Évaluation du risque : Risque stable.

Techniques alternatives : L'utilisation de moyens de bio-contrôle est possible et efficace sur cette cible : <http://agriculture.gouv.fr/quest-ce-que-le-biocontrôle>. Contactez votre technicien.

COURGE

- **Stade des cultures** : Stade variable, nouaison à récolte pour les pâtissons

- **Oïdium**

L'oïdium est présent, notamment dans le nord du Gard et l'ouest audois. Mais son évolution n'est pas fulgurante.

Évaluation du risque : Risque en augmentation

Techniques alternatives : L'utilisation de moyens de bio-contrôle est possible et efficace sur cette cible : <http://agriculture.gouv.fr/quest-ce-que-le-biocontrôle>. Contactez votre technicien.

- **Pucerons / Virus**

Les populations de pucerons semblent régresser, mais on observe énormément de symptômes de virus avec là encore des sensibilités variétales très marquées. Dégâts sur les feuilles mais aussi sur les fruits.

Évaluation du risque : Risque stable pour les pucerons et très important pour les virus. Surveiller l'apparition des premiers des foyers pour privilégier une gestion localisée.



Virose sur courge. – Photo CA30

• Acariens

Nous avons observé des attaques d'acariens qui dans certains cas sont très importantes avec des dégâts sur les fruits, notamment en potimarrons.

Évaluation du risque : Risque moyen à important selon les endroits



Dégâts acariens - Photos CA30

FRAISE SOUS ABRI

• Stade des cultures en tunnel froid

Les 1ères plantations ont commencé pour les plants frigos et les plants mottes.

Pour ameublir l'horizon travaillé sans retournement ni enfouissement donc en maintenant la matière organique à la surface du sol il est conseillé de passer avec un outil de décompaction comme le chisel... avant de faire les buttes



Buttes de fraises – Photo CA30



Travail du sol– Photo CA30

Pour les tunnels qui ne seront plantés qu'en décembre, possibilité de faire un engrais vert après la solarisation pour maintenir et améliorer la fertilité des sols (25-30 kg/ha)



Sorgho sous abris Photos CA30

**REPRODUCTION DU BULLETIN AUTORISEE SEULEMENT DANS SON INTEGRALITE (REPRODUCTION PARTIELLE
INTERDITE)**

Ce bulletin de santé du végétal a été préparé par les animateurs filière maraîchage de la Chambre d'agriculture du Gard, CENTREX et SUDEXPE et a été élaboré sur la base des observations réalisées, tout au long de la campagne, par les Chambres d'agriculture de l'Hérault, du Gard et du Roussillon, Cathy Conseil, X. Dubreucq, la CAPL, JEEM, le CIVAM Bio 66.

Ce bulletin est produit à partir d'observations ponctuelles. S'il donne une tendance de la situation sanitaire régionale, celle-ci ne peut pas être transposée telle quelle à la parcelle. La CRA d'Occitanie dégage donc toute responsabilité quant aux décisions prises par les agriculteurs pour la protection de leurs cultures et les invite à prendre ces décisions sur la base des observations qu'ils auront réalisées et en s'appuyant sur les préconisations issues de bulletins techniques.