

Abonnez-vous
gratuitement
aux BSV de la région
Occitanie



A retenir

TOUTES ESPECES FRUITIERES

Punaise diabolique : individus détectés, dégâts sporadiques

Mouche méditerranéenne des fruits : vol en cours, risque à l'approche de la maturité

PÊCHER

Moniliose des fruits : risque en cours sur variétés tardives

Tordeuse orientale : pression d'attaque en hausse sur fruits

POMMIER

Carpocapse : éclosions de G3 en cours

Cliquez sur les cultures ci-dessus pour être redirigé vers les sections correspondantes du BSV.

Ce mois-ci, découvrez la nouvelle plateforme
Auxiliaires et pollinisateurs sur le site Agriconnaissances !



AUXILIAIRES ET POLLINISATEURS
Découvrir et développer la biodiversité fonctionnelle dans vos parcelles

Un espace web pour vous familiariser avec les enjeux de la biodiversité fonctionnelle en milieu agricole

itsap CHAMBRE D'AGRICULTURE OCCITANIE

Page accessible en cliquant [ICI](#)

MÉTÉO

• Prévisions pour la période du 23 au 28 août (Source Météo France)

Département / Jour	Mer	Jeu	Vend	Sam	Dim	Lun
Gard						
Hérault						
Aude						
Pyrénées-Orientales						



Directeur de publication :

Denis CARRETIER
Président de la Chambre
Régionale d'Agriculture
d'Occitanie
BP 22107
31321 CASTANET
TOLOSAN Cx
Tel 05.61.75.26.00

Dépôt légal : à parution
ISSN en cours

Comité de validation :
Ceta du Vidourle,
Cofruid'Oc, Chambres
d'agriculture du Gard, de
l'Hérault et du Roussillon,
Chambre régionale
d'Agriculture d'Occitanie,
DRAAF Occitanie,
SUDEXPE



ÉCOPHYTO
RÉDUIRE ET AMÉLIORER
L'UTILISATION DES PHYTOS

Action pilotée par le Ministère
chargé de l'agriculture et le
ministère chargé de l'écologie,
avec l'appui financier de
l'Agence Française pour la
Biodiversité, par les crédits
issus de la redevance pour
pollutions diffuses attribués au
financement du plan Ecophyto.

La période démarre par un temps caniculaire, avec des passages nuageux fréquents. Des débordements orageux sont possibles dès la nuit du 25 dans le Gard et l'Hérault puis les 26-27 sur tout le territoire. Le 28 sera doux et clément. Les températures maximales dépassent fréquemment 40°C le 23, puis diminuent nettement pour s'établir autour de 25 °C le 28. Les températures minimales passent de 25 à 18 degrés en moyenne en plaine.

TOUTES ESPECES FRUITIERES

• Punaises

Les punaises sont susceptibles de piquer les petits fruits pour se nourrir, entraînant leur chute ou des déformations lors du grossissement.

Présence d'adultes, de pontes et de larves de punaise diabolique en vergers ou dans les pièges de suivi.

Quelques faibles dégâts sur pêches sont observés dans les **deux bassins** et sur pommes en **Languedoc**.

Évaluation du risque : Le risque est moyen à fort, très variable d'un verger à l'autre.

PÊCHER

• Maturités en secteurs précoces

Début de récolte de Nectarperf, Western Red, Bellamine, Crispdiva...

Récolte en cours : Ferlot ...

• Oïdium (*Podosphaera pannosa*)

Ce champignon se développe sur feuilles en été. Les symptômes sont observés sur feuilles, notamment suite à des attaques de cicadelles en **Languedoc**.

Les dégâts sur feuilles continuent de progresser dans le **Roussillon** avec des nouvelles contaminations sur les vergers encore en pousse.

Période de risque : la période de sensibilité se poursuit jusqu'à la fin de l'été.

Évaluation du risque : Le risque se poursuit sur feuille dans les **deux bassins**.

• Moniliose des fruits (*Monilia* sp.)

Les fruits momifiés laissés sur les arbres constituent une source d'inoculum importante.

Des dégâts sur fruits sont observés sur certaines parcelles des **deux bassins**. Ils augmentent lors de conservations prolongées.

Période de risque : la période de sensibilité démarre à l'approche de la maturité des variétés tardives

Évaluation du risque : Le risque reste élevé dans les **deux bassins** même si les conditions climatiques sont actuellement moins favorables.

• Bactériose à Xanthomonas

(*Xanthomonas arboricola* pv *pruni*)

Quelques symptômes sont observés sur feuilles et fruits dans des vergers à historique du **Languedoc**.

Évaluation du risque : Période d'extériorisation des symptômes.



Symptômes croissants de Xanthomonas sur feuilles (Photo SudExpé)
Symptômes légers sur fruit (Photo CETA du Vidourle)

- **Rouille** (*Tranzchelia discolor*)

Quelques symptômes sont observés sur feuilles dans des vergers à historique du **Languedoc**.

Évaluation du risque : Période d'extériorisation des symptômes sur feuilles ou sur fruits.
Risque de contamination en cas de pluie dans les vergers présentant des symptômes.

- **Puceron brun** (*Brachycaudus schwartzi*)

Des attaques sont constatées dans certains vergers biologiques du **Roussillon**, avec une tendance à la baisse.

Période de risque : la période de sensibilité se poursuit jusqu'en été.

Évaluation du risque : Période à risque faible, notamment dans les jeunes vergers et parcelles biologiques du **Roussillon**.

- **Puceron farineux** (*Hyalopterus amygdali*)

On n'observe plus de foyer.

Période de risque : la période de sensibilité s'étend du printemps jusqu'en été.

Évaluation du risque : Risque désormais nul dans les **deux bassins**.

- **Petite mineuse du pêcher** (*Anarsia lineatella*)

Le vol est en baisse. Quelques attaques sur fruits sont observées dans le **Roussillon**.

Évaluation du risque : Le risque d'attaque de larves de petite mineuse sur pousse et sur fruit est moyen à faible.



Techniques alternatives : les diffuseurs pour la confusion sexuelle sont mis en place.

- **Tordeuse orientale du pêcher** (*Cydia molesta*)

La larve de tordeuse orientale pénètre dans les jeunes pousses, qui dessèchent sur quelques centimètres. Elle engendre également des dégâts sur fruits à l'approche de la récolte.

Les captures de tordeuse orientale se poursuivent dans les **deux bassins** : en baisse dans le **Roussillon**, elles restent variables en **Languedoc**. Des éclosions sont en cours. On assiste à un chevauchement de générations.

Des pousses minées sont observées dans les **deux bassins**. Quelques situations révèlent une forte pression d'attaque sur pousses et fruits. Les dégâts sur fruits augmentent, notamment dans les vergers non confusés.

Évaluation du risque : Le risque est moyen à fort, mais très variable selon les parcelles.



Techniques alternatives : les diffuseurs pour la confusion sexuelle sont en place.

- **Forficule** (*Forficula auricularia*)

Populations désormais faibles dans les **deux bassins**.

Période de risque : A l'approche de la maturité, les forficules peuvent s'attaquer aux fruits.

Évaluation du risque : Le risque est désormais faible.

Techniques alternatives : la glu, moyen de lutte alternative le plus efficace vis-à-vis de ce ravageur est déjà en place.

- **Cicadelle verte** (*Asymmetrasca decedens*)

Populations très importantes de cicadelles et dégâts (crispations et nécroses des feuilles) régulièrement observés dans des vergers des **deux bassins**.

Période de risque : les populations sont abondantes à partir de juin-juillet, occasionnant alors des dégâts sur pousses.



Pousse attaquée par la cicadelle verte (©SudExpé)

Évaluation du risque : Le risque d'attaque est élevé et les dégâts sont bien visibles. Ils sont plus préjudiciables sur les jeunes vergers et surgreffages.



Techniques alternatives : L'utilisation de moyens de bio-contrôle est possible. Consultez la liste des produits de bio-contrôle en [cliquant ici](#).

- **Thrips californien** (*Frankliniella occidentalis*)

Les nectarines et pêches à peau peu duveteuse sont les plus sensibles aux attaques de thrips californien, dès mi-juin. Le ravageur se nourrit en vidant les cellules de l'épiderme du fruit de leur contenu. Le dégât qui en résulte forme des plages blanches de décoloration sur le fruit.

Dans les **deux bassins**, les populations sont très faibles. Forte baisse des dégâts.

Évaluation du risque : Le risque d'attaque est désormais faible à nul.

Mesures prophylactiques : dans les parcelles à historique :

- réaliser une taille en vert d'éclaircissement
- ne pas laisser de fruit en surmaturité sur les arbres.



Attaque de thrips californien sur épiderme de nectarine (Photo SudExpé)

- **Mouche méditerranéenne des fruits** (*Ceratitis capitata*)

Le vol se poursuit. Les piégeages et les dégâts sont en augmentation constante en **Roussillon**, sur toutes les zones du département.

En **Languedoc**, le vol se poursuit, les piégeages ont tendance à augmenter. Quelques dégâts sur fruits sont rapportés.

Évaluation du risque : Dans les **deux bassins**, le risque est important dans les vergers présentant un historique d'attaque.



Techniques alternatives : la technique du piégeage massif mise en place en verger dès le début du vol donne généralement de très bons résultats.



Mouche méditerranéenne des fruits (SudExpé)

- **Acarien rouge** (*Panonychus ulmi*)

En été, des populations peuvent s'installer dans le feuillage.

Observations d'attaques dans certains vergers des **deux bassins**.

Évaluation du risque : Le risque est globalement faible.

ABRICOTIER

- **Maturités**

Fin des récoltes.

- **Enroulement chlorotique de l'abricotier (ECA)**

Observation de symptômes estivaux : feuilles petites, pâles, rondes, cassantes et en gouttière.

Évaluation du risque : Risque de contamination nul actuellement. Période d'extériorisation des symptômes sur feuilles rendant la reconnaissance plus facile qu'au cours du printemps.

Mesures prophylactiques : éliminer les arbres atteints, source de contamination pour les années à venir.

- **Rouille** (*Tranzchelia discolor*) : Lire [pêcher](#)

- **Cicadelle verte** (*Asymmetrasca decedens*) : lire [Pêcher](#)

Les attaques et les populations sont plus faibles que sur pêcher.

- **Capnode** (*Capnodis tenebrionis*)

Observations d'adultes dans les vergers. Les accouplements et les pontes sont en cours. Le risque est plus élevé dans les vergers en sec situés à proximité de zones boisées.

Évaluation du risque : Risque d'attaque élevé, notamment dans les vergers en sec ou peu irrigués.

Mesures prophylactiques : éliminer les adultes détectés sur les arbres.



Capnode du pêcher adulte (CA34)

CERISIER

- **Anthraxose ou cylindrosporiose du cerisier** (*Cylindrosporium padi*)

Observations des taches sur feuilles, dans certains vergers.

La contamination se fait après floraison, les symptômes ne sont visibles que bien plus tard.

Une feuille très atteinte chutera prématurément. En cas de forte attaque, l'arbre apparaît défeuillé en été, il est affaibli et sa mise en réserve pour l'année suivante s'en trouve réduite.

Évaluation du risque : Période d'extériorisation des symptômes en cours.



Taches sur feuilles de cerisier dues à la cylindrosporiose (CA34)

POMMIER

- **Maturités en secteurs précoces**

Fin de récolte des variétés du type Gala, clones standards (Brookfield).

Récolte en cours de Reine des Reinettes.

Début de récolte de Golden prévu début septembre.

- **Fixation des fruits**

Certaines variétés sont sensibles à la chute prématurée des fruits - Reine des Reinettes, Braeburn, Chantecler...- lorsqu'elles sont soumises à des facteurs aggravants : charge, vent, hygrométrie faible, stress hydrique...

Évaluation du risque : Le risque va démarrer sur Chantecler et Braeburn, dont la maturité aura lieu fin septembre.

Techniques alternatives : veiller à ne pas laisser le sol se dessécher avant récolte.

- **Maladies de conservation, tavelure, maladie de la suie, des crottes de mouche, Black Rot**

Ces maladies se développent lors de la conservation des pommes mais la contamination a généralement lieu en verger. Des contaminations par la tavelure, le monilia... peuvent aussi se produire en chambre froide.

Les variétés tardives soumises à un stockage long sont donc particulièrement concernées.

Période de risque : période de sensibilité pour les variétés de saison et tardives en cas d'épisode humide. Pour une variété donnée, le risque augmente à l'approche de la maturité

Évaluation du risque : Le risque est lié à des conditions climatiques humides ; les conditions actuelles ne sont pas favorables à ces maladies.

- **Pourriture amère** (*Colletotrichum gloeosporioides*)

Période de risque : la période de sensibilité court de mi-mai à août, en cas de pluies.

Évaluation du risque : Pleine période à risque de contamination, notamment dans les vergers à historique. Les conditions climatiques actuelles ne sont néanmoins pas favorables à la maladie.

Mesures prophylactiques : l'aération des arbres par la taille permet de limiter le risque l'année en cours, l'andainage et le broyage des fruits après récolte limitent le risque pour l'année suivante.

- **Carpocapse des pommes et des poires** (*Cydia pomonella*)

Le vol et les éclosions de G3 se poursuivent.

En secteur précoce (Mauguio, Saint-Gilles, Bellegarde), le modèle de prévision estime que le seuil de 50% d'éclosions de G3 va être atteint autour du 25-29 août, et autour du 6 septembre dans le secteur de Marsillargues.

Il faut être très vigilant vis-à-vis des attaques liées à cette G3 qui sera probablement quasi-complète. De nouvelles piqûres sont observées.

Évaluation du risque : la période à haut risque est en cours.



Techniques alternatives : les diffuseurs pour la confusion sexuelle sont mis en place.

- **Tordeuse orientale du pêcher** (*Cydia molesta*) : Lire [Pêcher](#)

Des attaques sur pommes sont rapportées.

Évaluation du risque : Certains vergers subissent une pression, au moins aussi importante, voire supérieure à celle du carpocapse.

- **Tigre du poirier** (*Stephanitis pyri*)

Présent principalement en vergers conduits en agriculture biologique, il peut occasionner des décolorations du feuillage. Les tigres se nourrissent en vidant les cellules de leur contenu. Ils sécrètent du miellat sur lequel se développe la fumagine. Les feuilles sont marbrées, de couleur blanc gris, leur face inférieure est criblée de taches sombres (déjections). Les feuilles très atteintes finissent par chuter.

Évaluation du risque : Le risque est moyen à faible.

- **Acarien rouge** (*Panonychus ulmi*)

En été, des populations peuvent s'installer dans le feuillage.

Évaluation du risque : Le risque est globalement faible.

- **Mouche méditerranéenne des fruits** (*Ceratitis capitata*)

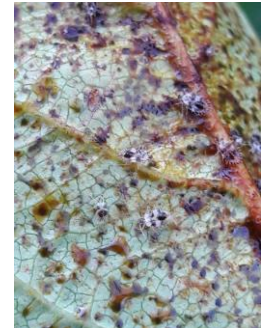
Le vol se poursuit, les piégeages ont tendance à augmenter.

Aucune attaque sur fruit n'est rapportée pour le moment.

Évaluation du risque : Le risque de piqûres est lié à la concordance de deux facteurs : phase de développement de la mouche coïncidant avec des fruits réceptifs (fruits à maturité, à face jaune).



Techniques alternatives : la technique du piégeage massif mise en place en verger dès le début du vol donne généralement de très bons résultats.



Face inférieure de feuille attaquée par des tigres du poirier (GRCETA Basse Durance)



Mouche méditerranéenne des fruits (SudExpé)

POIRIER (INFORMATIONS ISSUES DU RESEAU PACA)

- **Tavelure**

Des taches sur fruits ont été observées sur William's dans un certain nombre de vergers. Pour cette variété, un risque de contamination existe à l'annonce de conditions humides (pluies, forte humectation) sur la fin d'été et l'automne.

Évaluation du risque : risque actuel moyen à faible.

- **Phytopte des galles rouges** (*Eriophyes pyri*)

Profiter des chantiers de récolte à venir pour contrôler leur présence.

Évaluation du risque : Période d'extériorisation des symptômes. Risque nul.

- **Phylloxéra du poirier**

Quelques rares vergers sont attaqués cette année. Sa présence se caractérise par une nécrose autour de l'œil du fruit, entraînant un pourrissement prématuré.

Évaluation du risque : Période d'extériorisation des symptômes. Risque nul.

- **Agrile du poirier** (*Agilus sinuatus*)

Observation des dégâts de façon sporadique, notamment en verger biologique.

Mesures prophylactiques :

- Couper et brûler la branche nécrosée.
- Eliminer les Rosacées (aubépine, sorbier) aux abords des plantations.

- **Tigre** (*Stephanitis pyri*) : Lire [Pommier](#)



Dégât d'agrile du poirier sur un axe
(FREDON CVL)

Prochain BSV, le 6 septembre

REPRODUCTION DU BULLETIN AUTORISÉE SEULEMENT DANS SON INTÉGRALITÉ
(REPRODUCTION PARTIELLE INTERDITE)

Ce bulletin de santé du végétal a été préparé par les animateurs de la filière arboriculture et élaboré sur la base des observations réalisées par le CETA du Vidourle, les Chambres d'agriculture du Gard, de l'Hérault et des Pyrénées-Orientales, Cofruid'Oc, et SudExpé.

Ce bulletin est produit à partir d'observations ponctuelles. S'il donne une tendance de la situation sanitaire régionale, celle-ci ne peut pas être transposée telle quelle à la parcelle. La CRA d'Occitanie dégage donc toute responsabilité quant aux décisions prises par les agriculteurs pour la protection de leurs cultures et les invite à prendre ces décisions sur la base des observations qu'ils auront réalisées et en s'appuyant sur les préconisations issues de bulletins techniques.