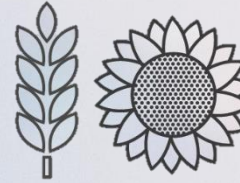


# LES JOURNÉES IRD

# EN OCCITANIE



# GRANDES CULTURES



## TABLEAU DE BORD DE L'AGRICULTURE BIOLOGIQUE ET OBSERVATOIRE ÉCONOMIQUE DES EXPLOITATIONS BIO GRANDES CULTURES MIDI-PYRÉNÉES





# CONTEXTE ET ACTIONS

- Forte vague de conversions en 2015, notamment en grandes cultures
- Besoin de mieux connaître les résultats technico-économiques et financiers des exploitations en bio pour adapter l'accompagnement des producteurs et des filières bio
  - ➔ Mise en place en 2016 d'un observatoire économique de l'agriculture bio régionale par le CERFRANCE pour compléter le tableau de bord réalisé par la CRA LRMP
  - ➔ Zoom particulier en 2016, avec l'appui du financement de l'Etat, sur le secteur des **grandes cultures biologiques** pour analyser leur viabilité



# PLAN

1

Présentation de l'échantillon

2

Résultats économiques et financiers en bio sur 4 campagnes

3

Comparaison bio / conventionnel

4

Evaluation de la sensibilité aux aides

5

Conclusion

# 1 Présentation de l'échantillon

# PRÉSENTATION DE L'ÉCHANTILLON

- 108 exploitations spécialisées en grandes cultures:

- 54 en bio, au moins depuis 2010
- 54 exploitations conventionnelles « sœurs »

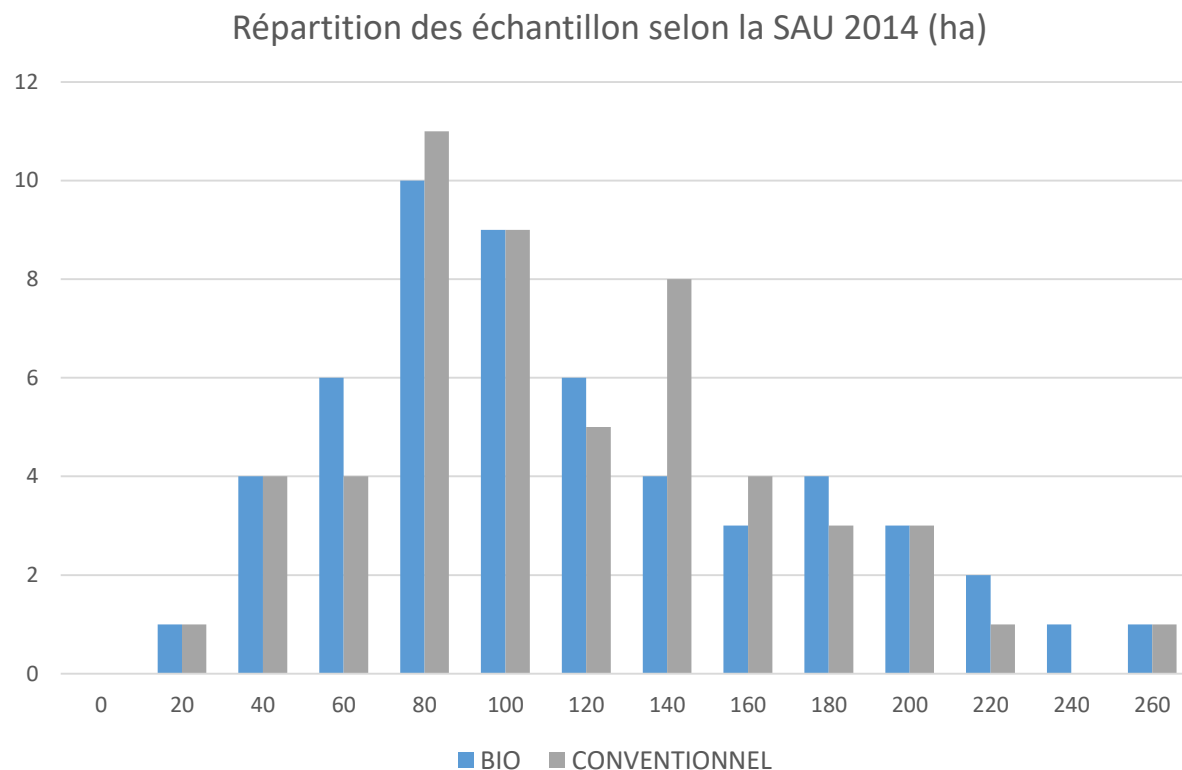
Date de conversion	Nombre d'exploitations
en 2010	25
Entre 2005 et 2009	12
Entre 2000 et 2004	11
Avant 2000	6

- Analyse sur 4 campagnes : 2011, 2012, 2013 et 2014
- Structure juridique : 30 individuelles, 18 en EARL, 2 en GAEC, 4 en SCEA

# PRÉSENTATION DE L'ÉCHANTILLON - SAU

**SAU bio 2014**  
mini = 13 ha  
maxi = 244 ha  
médiane = 97 ha  
moyenne = 106 ha

**SAU conventionnel 2014**  
mini = 13 ha  
maxi = 256 ha  
médiane = 95 ha  
moyenne = 104 ha



# PRÉSENTATION DE L'ÉCHANTILLON - UTH ET SAU

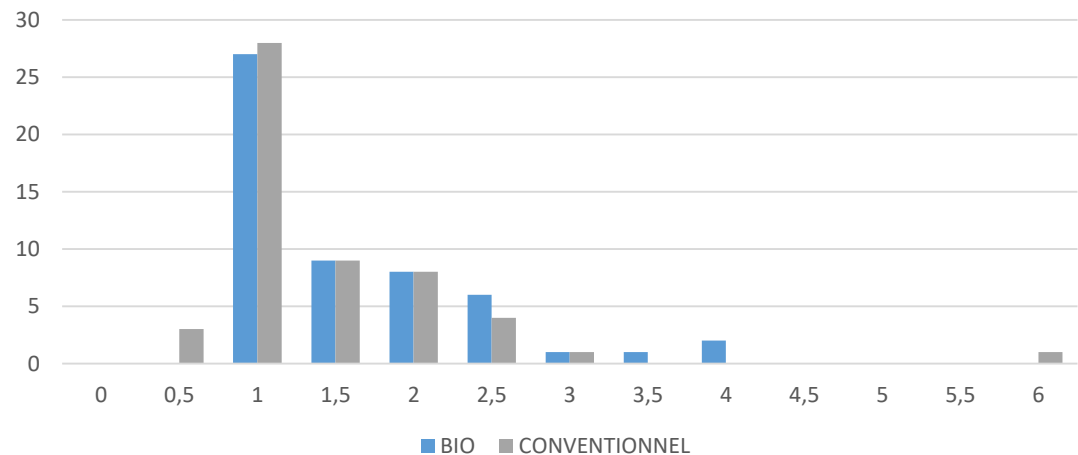
## UTH bio 2014

mini = 1  
 maxi = 4  
 médiane = 1,05  
 moyenne = 1,5

## UTH conventionnel 2014

mini = 0,10  
 maxi = 6,01  
 médiane = 1,00  
 moyenne = 1,36

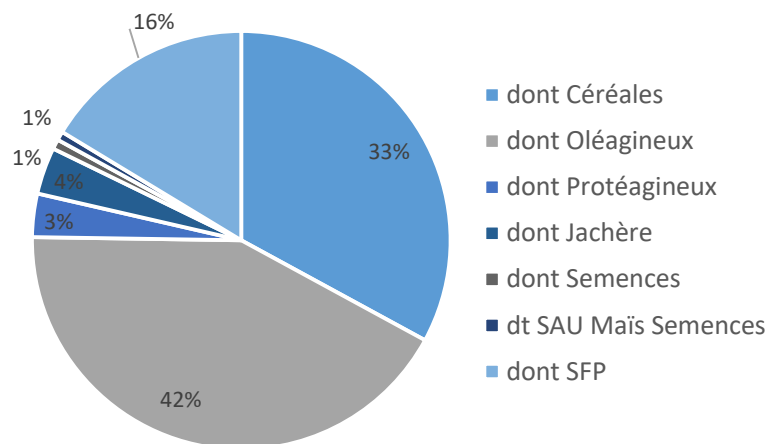
Répartition des échantillons selon les UTH 2014



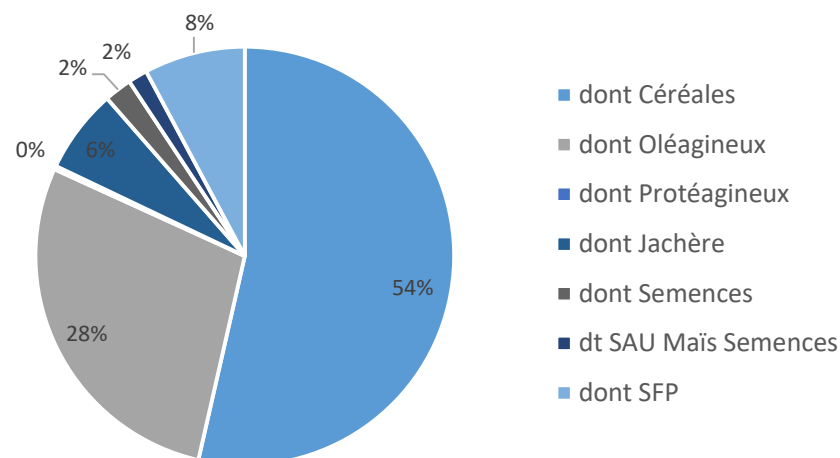
	Moy. Bio	Moy. Conv.
SAU (ha)	106	103
UTH totales	1,50	1,36
dt salarié	0,21	0,10
<b>SAU (ha)/UTH totales</b>	<b>70,7</b>	<b>75,7</b>

# PRÉSENTATION DE L'ÉCHANTILLON - ASSOLEMENT

Assolement bio 2014



Assolement conventionnel 2014



- + d'oléo-protéagineux en bio → Plus de diversité de l'assolement en bio (non visible sur le graphique car céréales et oléoprotéagineux non détaillés)
- + de surfaces fourragères en bio
- – de production de semences en bio



# » PRÉSENTATION DE L'ÉCHANTILLON - LA COMMERCIALISATION

Parmi les exploitations en bio :

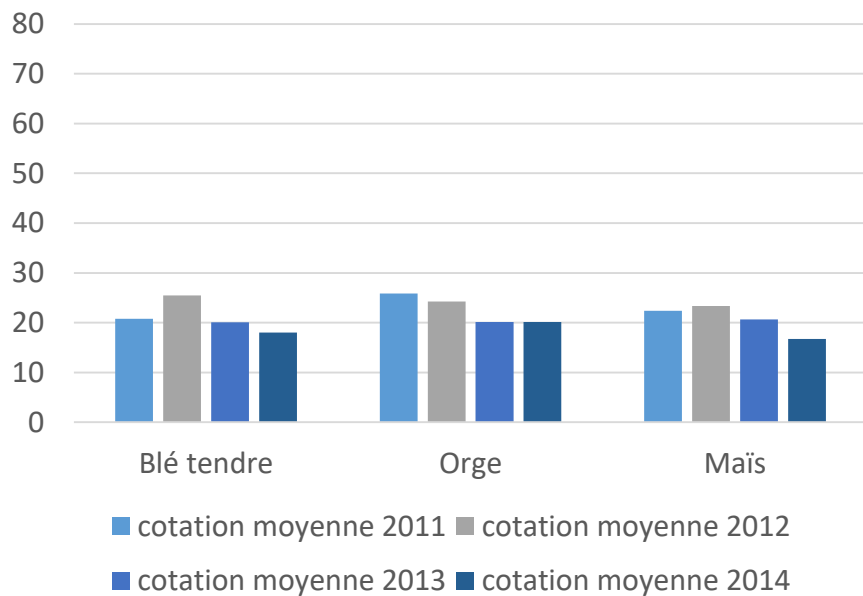
- 17 exploitants vendent une partie de leur production en circuits courts
- La part des ventes en circuits courts va de 1% à 100% (mais pas uniquement en GC). 3 exploitations commercialisent toute leur production en circuits courts.
- Les autres commercialisent par des circuits longs : coopératives notamment

# 2 Résultats économiques et financiers en bio sur 4 campagnes



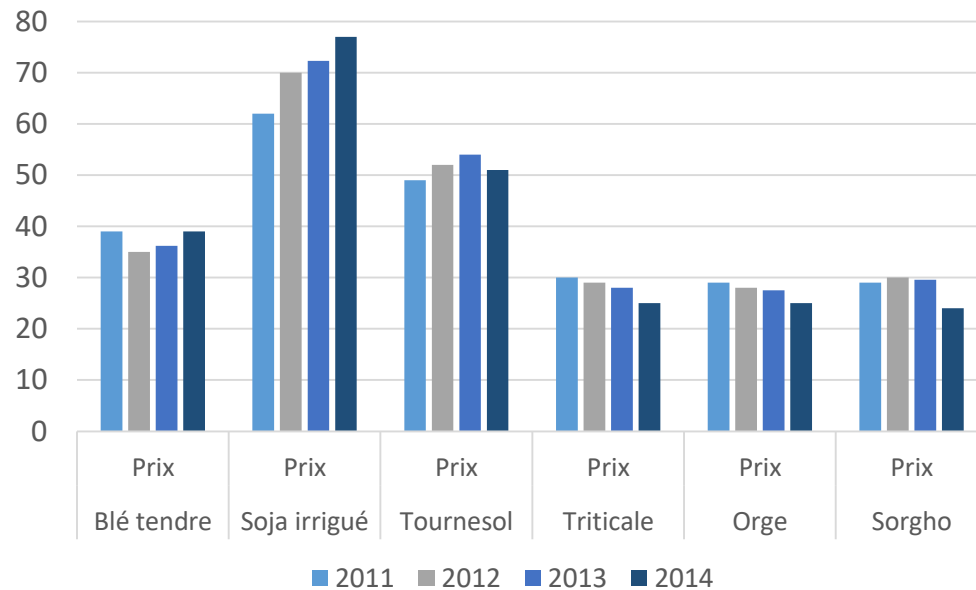
# CONTEXTE DES PRIX DE LA PÉRIODE

Cotations moyennes des céréales conventionnelles de 2011 à 2013 (en €/q)



Source : Chambre d'agriculture Languedoc-Roussillon Midi-Pyrénées et Agreste

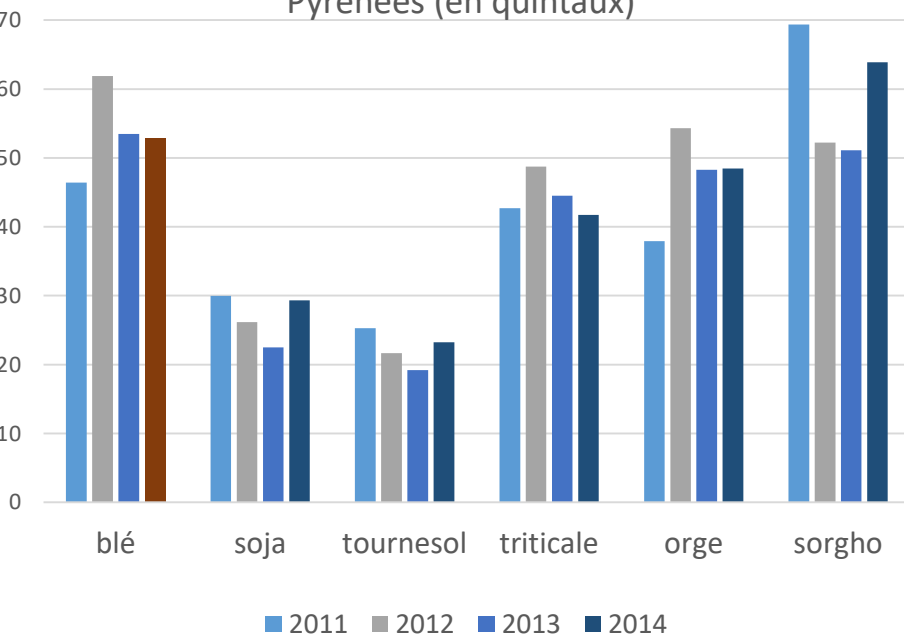
Prix moyens en bio en Midi-Pyrénées (en €/q)



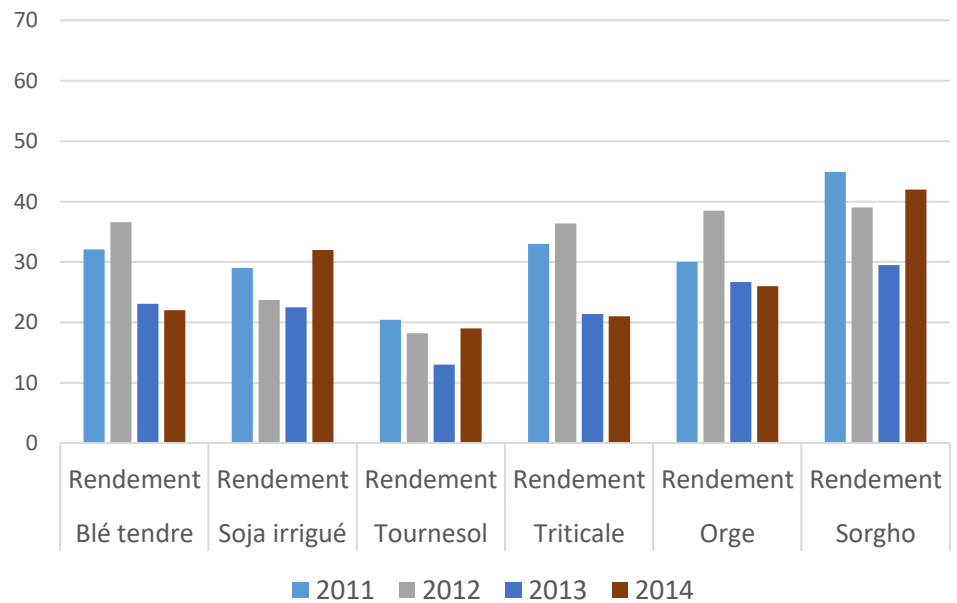
Source : Chambre d'agriculture Languedoc-Roussillon Midi-Pyrénées (enquête auprès des exploitations)

# CONTEXTE DES RENDEMENTS SUR LA PÉRIODE

Rendements moyens en conventionnel en Midi-Pyrénées (en quintaux)

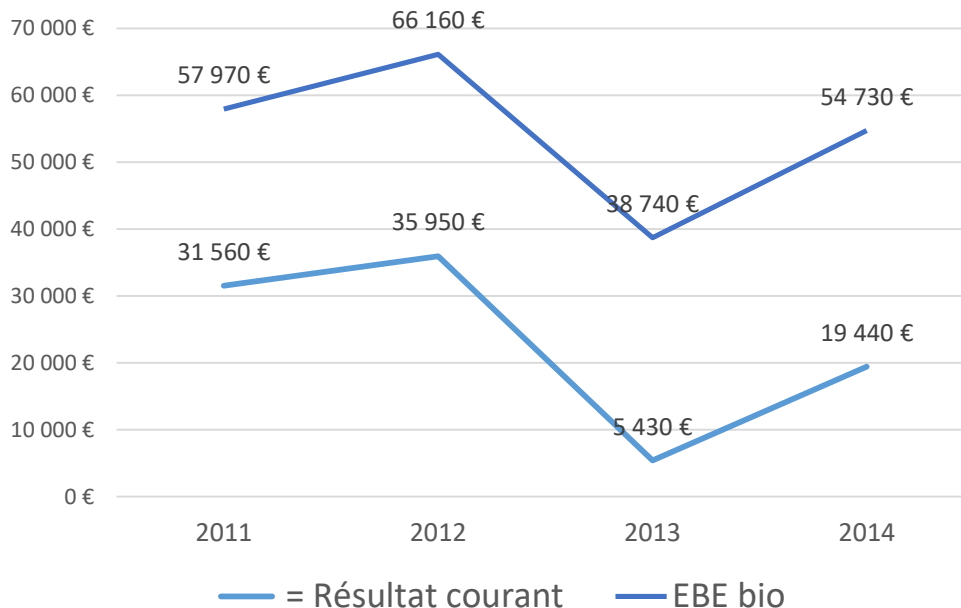


Rendements moyens en bio en Midi-Pyrénées (en quintaux)



# LES RÉSULTATS EN BIO ET LEUR ÉVOLUTION - RÉSULTATS ÉCONOM.

Evolution de l'EBE et du résultat courant



	EBE moyen (sur 4 ans)	EBE moyen / ha
--	-----------------------	----------------

<b>mini</b>	3 741€	62€
<b>médiane</b>	49 479€	448€
<b>maxi</b>	147 100€	1275€
<b>moyenne</b>	54 400€	495€

Résultat courant moyen sur 4 ans = 22 900€

Efficacité économique (EBE/produits) = 37%

# LES RÉSULTATS EN BIO ET LEUR ÉVOLUTION - ANALYSE FINANCIÈRE

<b>Utilisation de l'EBE (€)</b>	2011	2012	2013	2014	Moyenne
<b>EBE</b>	<b>57970</b>	<b>66160</b>	<b>38740</b>	<b>54730</b>	<b>54400</b>
Engagements financiers	18557	22099	27620	25560	23424
Revenu disponible	39413	44061	11120	29170	30976
<b>Revenu disponible /UTHF</b>	<b>34879</b>	<b>36414</b>	<b>9041</b>	<b>22612</b>	<b>25495</b>

- Revenu disponible/UTHF > 15 900 € 3 ans sur 4  
(équivalent 1 smic annuel net + 5% de l'EBE pour autofinancement )
- Moyenne engagements financiers / EBE = 43%
- Taux d'endettement moyen (total des dettes/ total actif) = 48%
  - Dont court terme : 20%

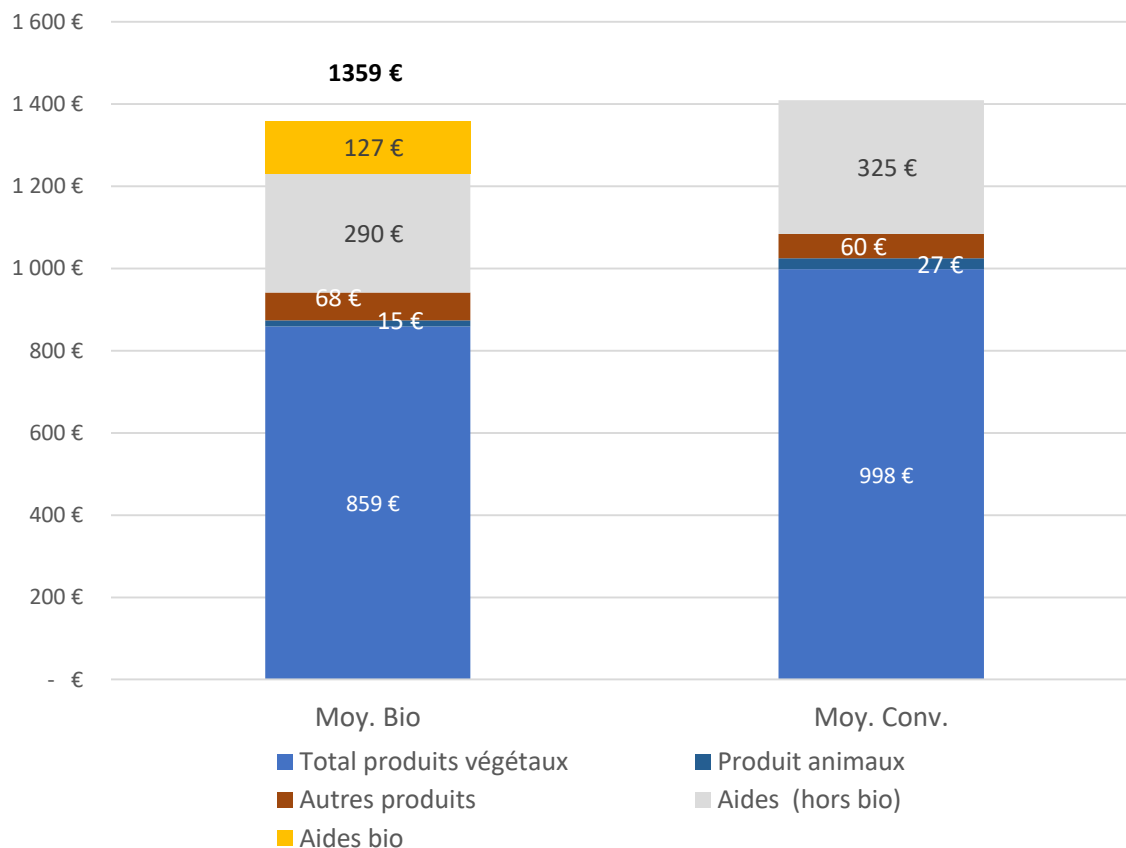
# 3 Comparaison bio/conventionnel



# COMPARAISON BIO / CONVENTIONNEL

## - LES PRODUITS

Répartition des produits / ha



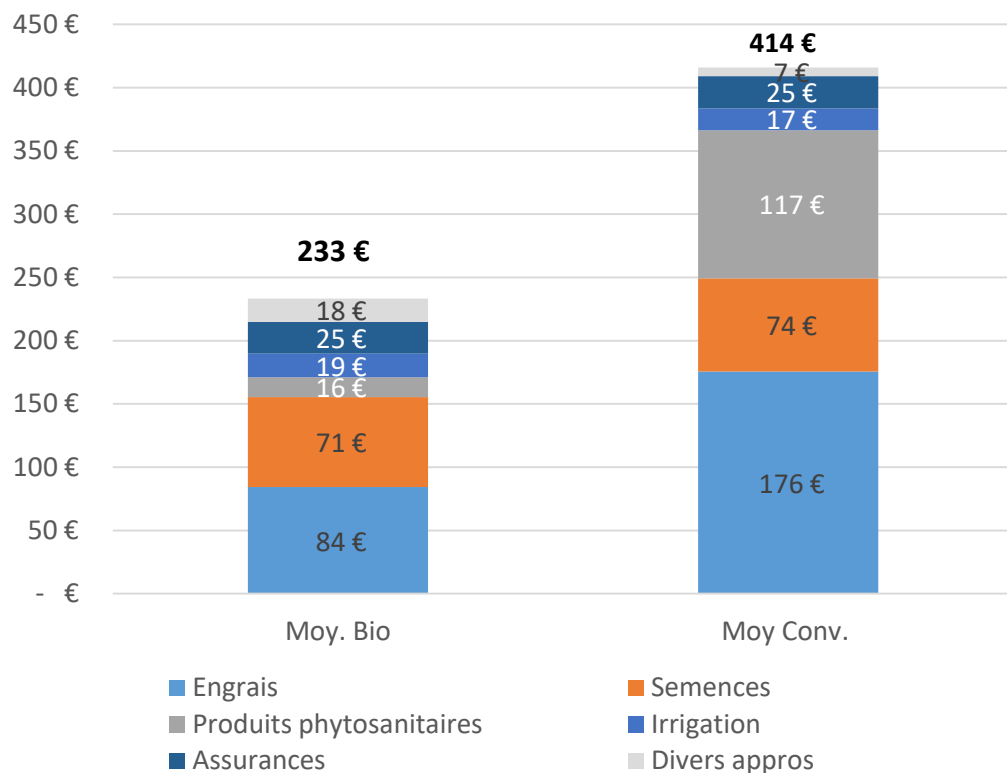
Les aides en bio compensent en grande partie l'écart de produits végétaux



# COMPARAISON BIO / CONVENTIONNEL

## - LES CHARGES OPÉRATIONNELLES

Répartition des charges opérationnelles / ha



Les charges opérationnelles/ha sont presque divisées par 2

Importance proportionnelle du poste semences en bio :

29% en bio

17% en conventionnel

L'engrais reste le 1<sup>er</sup> poste :

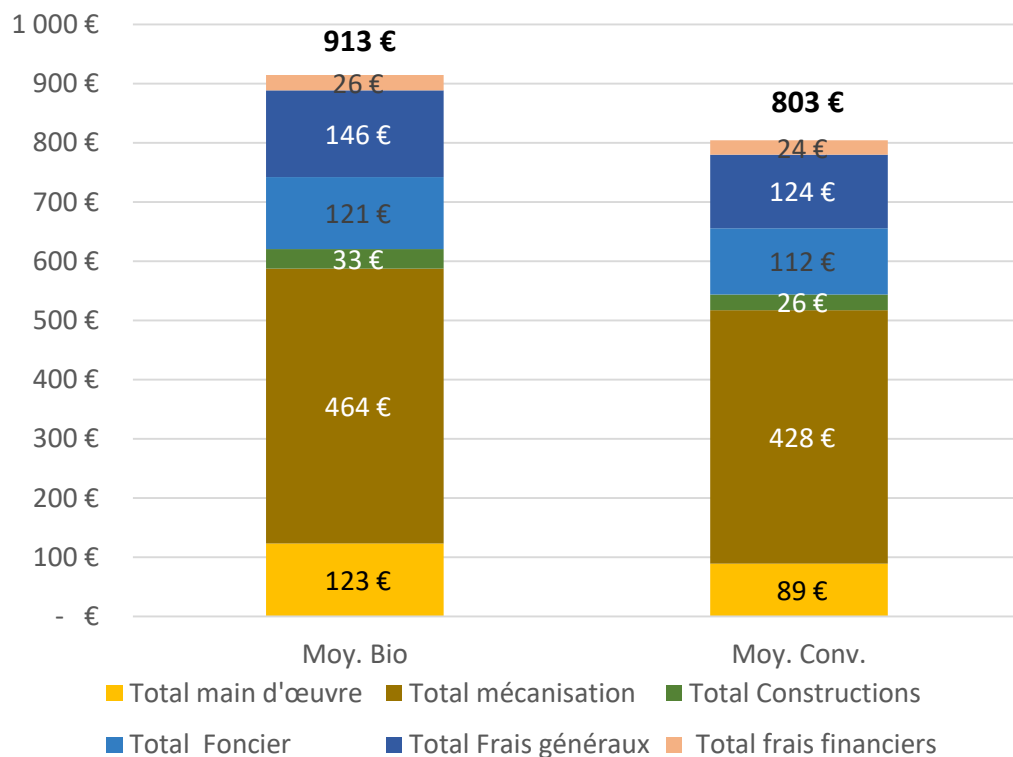
34% en bio

40% en conventionnel

# COMPARAISON BIO/CONVENTIONNEL

## - LES CHARGES DE STRUCTURE

Répartition des charges de structure / ha



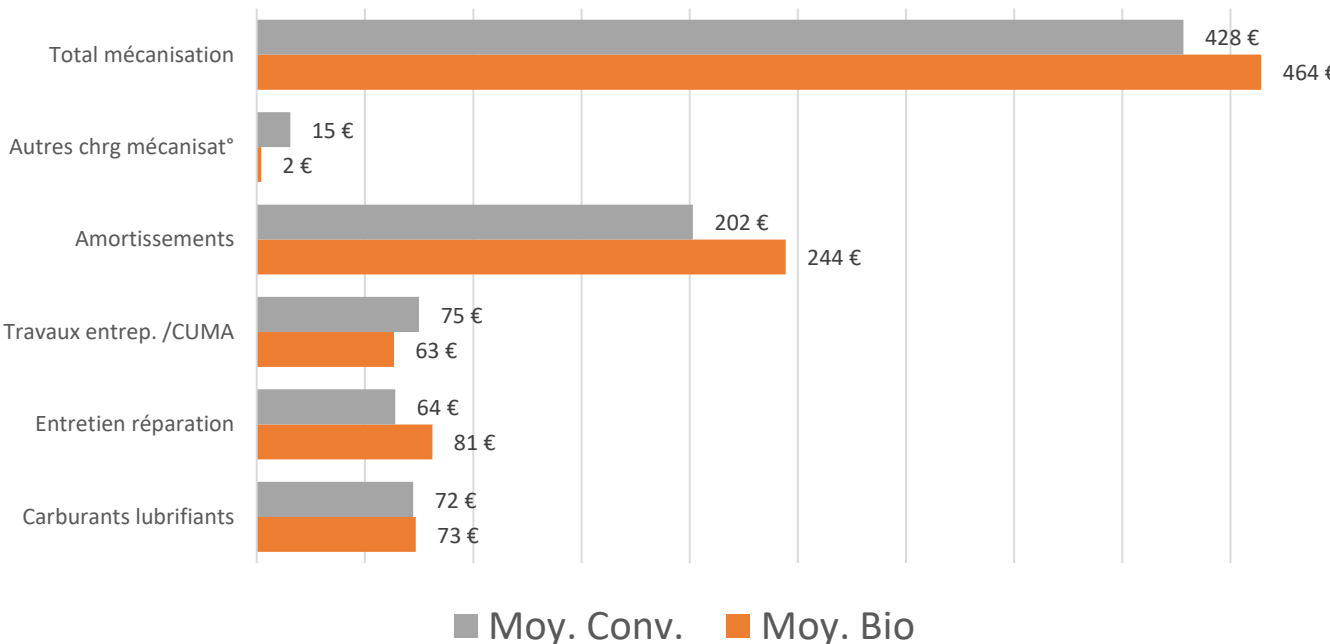
Main d'oeuvre : +34€ en bio à cause de la rémunération et des charges salariales

Mécanisation : +36€ en bio

# COMPARAISON BIO / CONVENTIONNEL

## - LES CHARGES DE MÉCANISATION

Comparaison des charges de mécanisation /ha

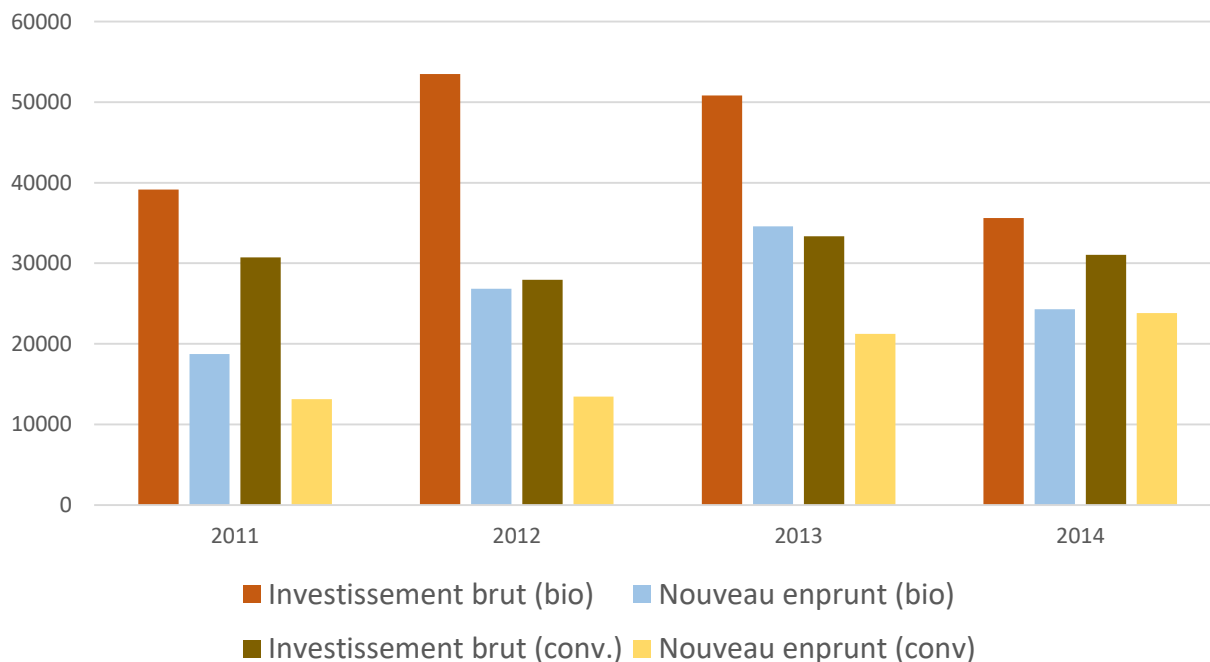


Très peu de différence sur le poste carburant

Le poste amortissements en bio fait augmenter les charges de mécanisation

# COMPARAISON BIO / CONVENTIONNEL - LES INVESTISSEMENTS

Investissements et nouveaux emprunts (€)

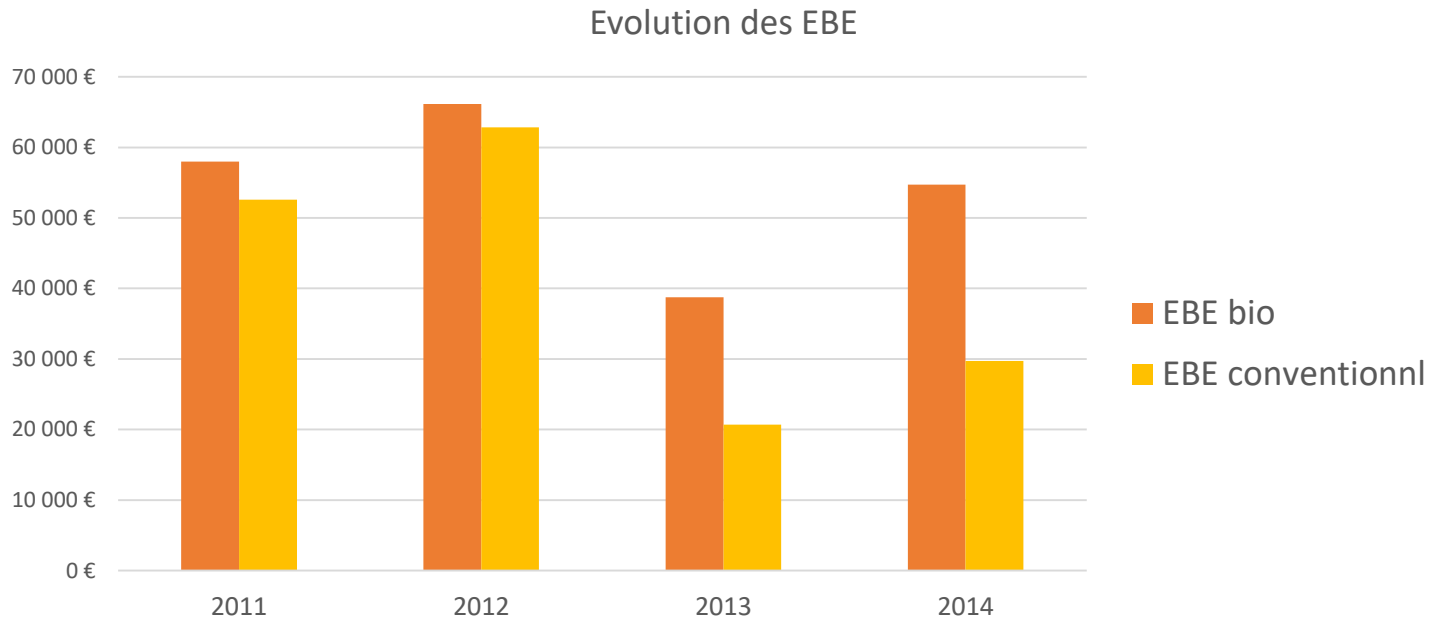


Plus d'investissements  
en bio

Mais l'écart tend à  
diminuer en 2014

# COMPARAISON BIO / CONVENTIONNEL

## - ÉVOLUTION DE L'EBE

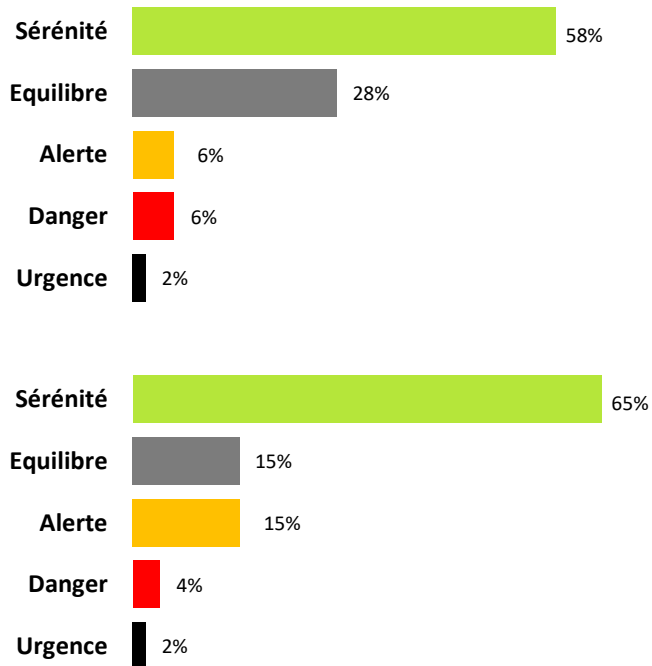


EBE plus stable en bio : stabilité des marchés, montant des charges plus faible → moins de risques et moins de sensibilité dans les années « difficiles »

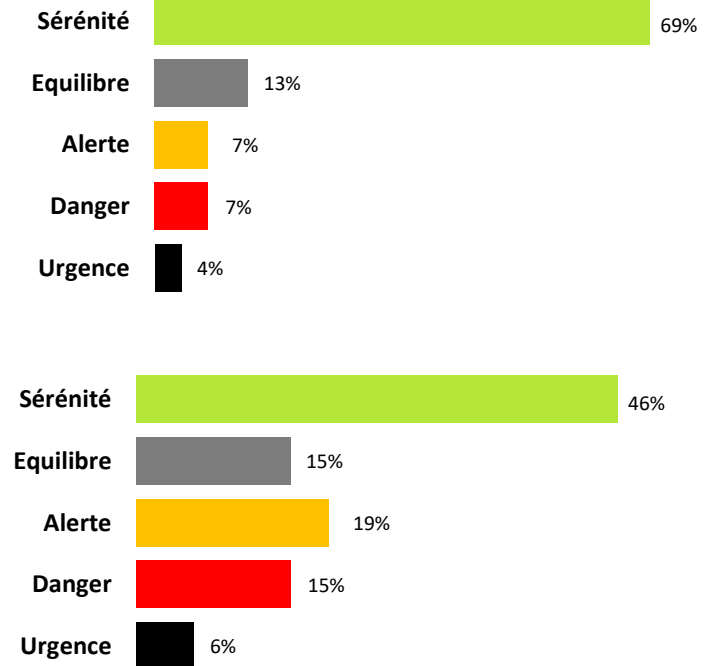
# COMPARAISON BIO / CONVENTIONNEL

## - SANTÉ FINANCIÈRE

### Exploitations en BIO



### Exploitations en conventionnel



# 4 Evaluation de la sensibilité aux aides



# RAPPEL - FINALITÉS DES AIDES BIO

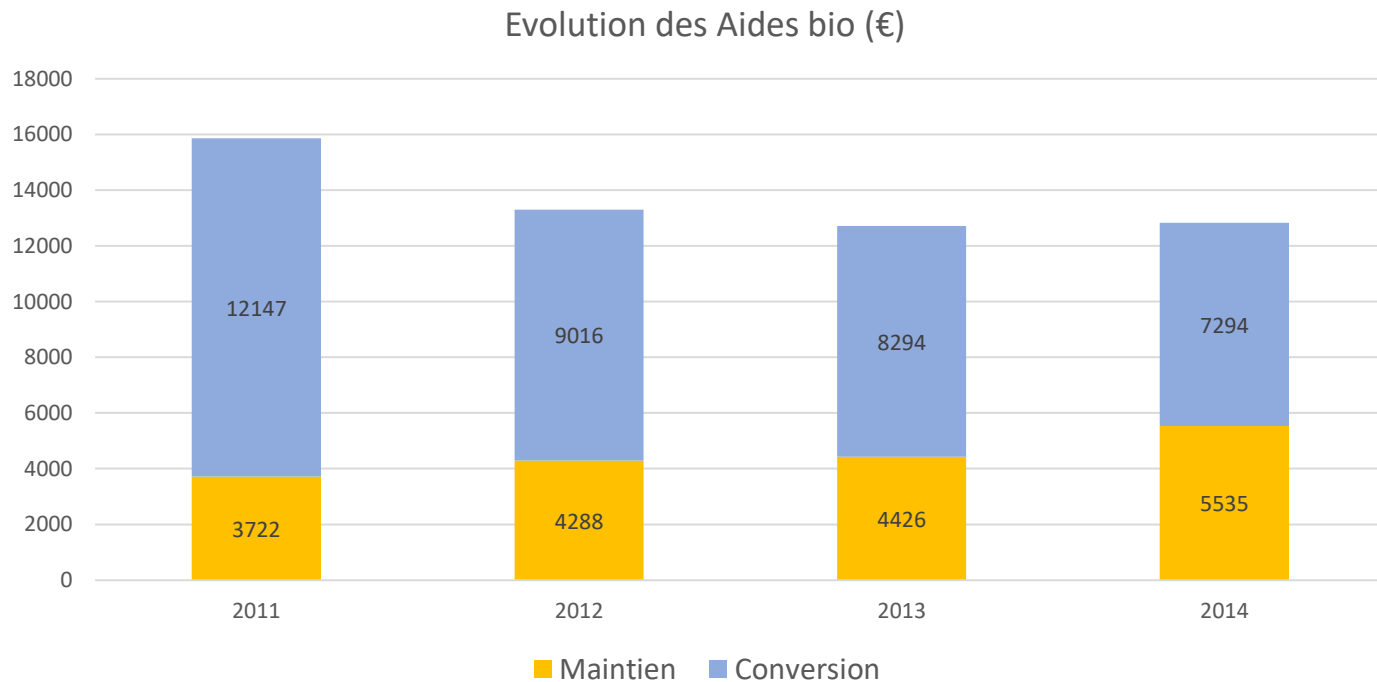
Elles ont été créées pour « pallier aux surcoûts et manques à gagner liés au respect du cahier des charges de l'AB » (Source : DCN – M11)

C'est-à-dire :

- Compenser, au moins partiellement, un rendement moindre
- Compenser, durant la période de conversion, l'absence de valorisation sur le marché bio



# MONTANT ET ÉVOLUTION DES AIDES BIO

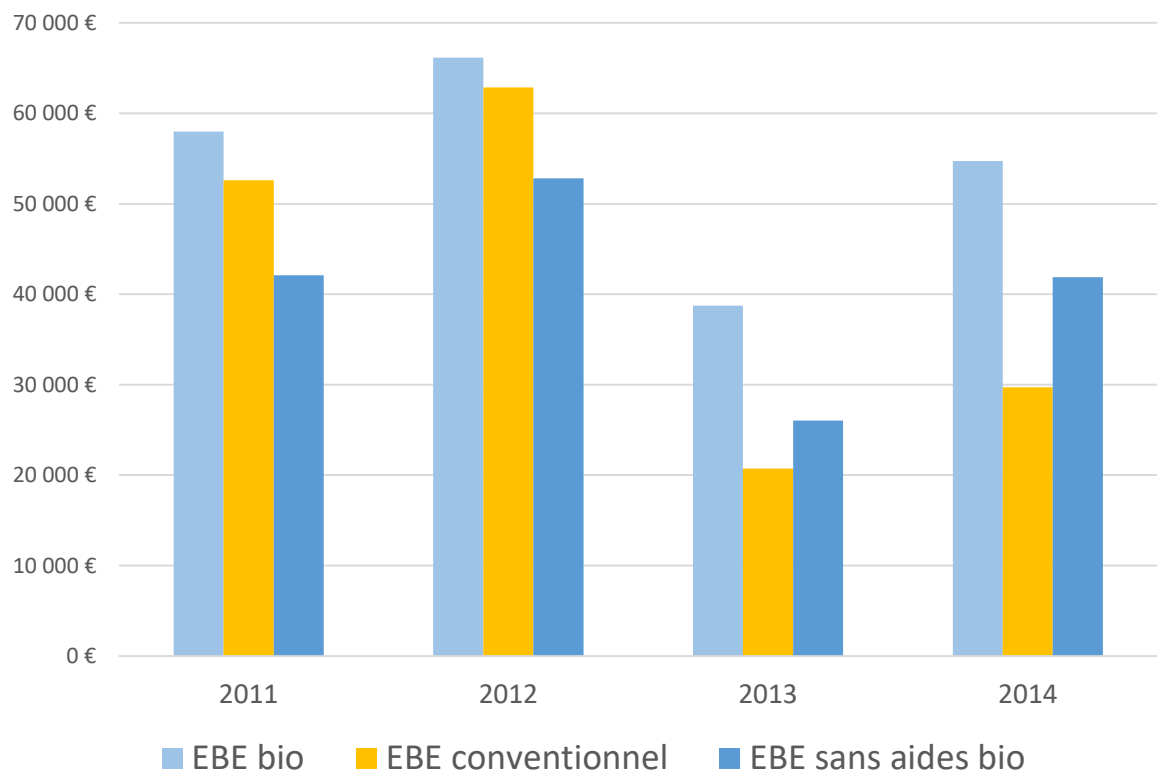


Montant des aides bio : 127€/ha en moyenne sur 4 ans

Source : DRAAF

# SIMULATION : EBE SANS LES AIDES BIO

Evolution des EBE



Les années « difficiles »  
(chute des prix  
conventionnels et/ou  
rendements bas) les  
exploitations en bio s'en  
sortent mieux, même sans  
aides bio

Mais l'intérêt est surtout de  
voir si ces EBE sont viables

...

# REVENU DISPONIBLE SANS AIDES BIO

(En €)	2011	2012	2013	2014	Moyenne
EBE sans aides bio	42102	52854	26020	41896	40707
Revenu disponible sans aides bios	23545	30755	-1401	16398	17321
<b>Revenu disponible /UTHF sans aides bios</b>	<b>20836</b>	<b>25417</b>	<b>-1139</b>	<b>12712</b>	<b>14197</b>

- Revenu disponible/UTHF > 15 900 € 2 ans sur 4 (équivalent 1 smic annuel net + 5% de l'EBE pour autofinancement )
- En 2013, 2014 et en moyenne : aucune marge d'autofinancement sans les aides
- Les aides bios permettent aux exploitations de disposer d'une marge d'autofinancement, et en cas d'année difficile elles sont nécessaires pour assurer un revenu

# JUSQU'À QUAND LE BIO RESTE-T-IL ÉCONOMIQUEMENT PLUS INTÉRESSANT ?

- Si les cours du conventionnel augmentent de 24€/T par rapport à 2014, les grandes cultures bio sans aides bio deviennent moins intéressantes d'un point de vue strictement économique (évidemment il y a bien d'autres motivations à la conversion bio).
- Pour que le conventionnel devienne économiquement plus intéressant que le bio avec les aides bio, il faudrait une augmentation des cours conventionnels de 48€/T par rapport à 2014



# 5 Conclusion



# CONCLUSION

- ▶ Les résultats moyens en bio permettent d'être dans une situation sereine pour 65% des exploitations de l'échantillon
- ▶ Il y a plus de stabilité des produits en bio
- ▶ Les résultats économiques et financiers moyens sont meilleurs en bio (mais plus dispersés), et en particulier moins mauvais dans les années culturales « difficiles »
- ▶ Le bio nécessite des investissements lors de la conversion
- ▶ L'analyse des groupes de tête et de queue montre que le bio peut être générateur de revenu ou non en fonction de caractéristiques de structure (surface et équipements), de la technicité (agronomique et commerciale) et de la maîtrise des charges
- ▶ Les aides bios compensent le différentiel de rendement et permettent aux exploitations de disposer d'une marge d'autofinancement, et en cas d'année difficile elles sont nécessaires pour assurer un revenu disponible permettant la rémunération du travail de l'exploitant et l'investissement de l'entreprise